

## sommaire

<b>Ombellifères</b> .....	<b>2</b>
Carotte, céleri, panais et persil .....	2
<b>Légumes d'industrie</b> .....	<b>4</b>
Haricot/flageolet .....	4
Scorsonère.....	5
<b>Cultures sous abris froids et maraîchage traditionnel</b> .....	<b>6</b>
Salades .....	6
Crucifères .....	7
Epinards.....	10
Bettes .....	10
Mâches.....	11
Piégeages des noctuelles, teigne et Tuta absoluta .....	11
<b>Asperge</b> .....	<b>13</b>
<b>Courgette</b> .....	<b>14</b>
<b>Poireau</b> .....	<b>15</b>
<b>Fraisiers</b> .....	<b>17</b>
Fraisiers jours courts .....	17
Fraisiers remontants.....	17
<b>Betteraves rouges</b> .....	<b>19</b>
<b>Oignon - échalote</b> .....	<b>21</b>

### EN BREF

**Ombellifères** : Mouche de la carotte : le 3<sup>ème</sup> vol est terminé (modèle Swat), aucune capture sur les pièges chromatiques. Alternaria, cercosporiose et septoriose : le risque est faible. Oïdium : apparition des premières taches. A surveiller. Mildiou sur persil : à surveiller en cas de redoux. Prochain bulletin semaine 40.

**Légumes d'industrie** : Fin des observations.

**Cultures sous abris froids et maraîchage traditionnel** : Toutes cultures : risque important de maladies cryptogamiques. Epinards et bettes : vol de la pégomye en cours. Prochain bulletin semaine 39.

**Asperge, Courgette** : Derniers bulletins de la saison.

**Poireau** : **début du vol de mineuse**, conditions favorables à l'alternaria et la rouille. Prochain bulletin semaine 40.

**Fraisiers** : Drosophila suzukii maintenir la vigilance. Prochain bulletin semaine 40.

**Betteraves** : Dernier bulletin de la saison.

**Oignons, échalotes** : Mouche des semis : légère augmentation des captures. Mouches des alliums : premières piqûres sur piège ciboulette dans le 41 et premières piqûres sur parcelle de ciboulette dans le 37. Prochain bulletin semaine 40.

Bulletin rédigé par CA45 / CA41 / CA37 / Fdgdon 37 / Fredon Centre, avec les observations des Chambres d'Agriculture 41, 37, 45, Fdgdon 37, Fredon Centre, Maingourd, Conserves du blaisois, société Verte Vallée, Baby, BCO, Ferme des Arches et Ferme de la Motte, Val Bio Centre.  
Observateurs : Charles LEGER (SCEE JANVIER), Jérôme BROU, Christian OUSTRIC (Agralys), Jean-Pierre DESLOGES (Agralys), Laurent CHAUSSET, équipe du CCDL, réseau parcelles des adhérents du Cadran de Sologne, les producteurs de l'ADPLC, Edouard MEIGNEN (Val Bio Centre), Patrick MALIET, Paul-Henri LELUC, Yorick DUFOUR, Ferme Anthémis, Groupe Soufflet, Graines Voltz.

Directeur de publication : Jean-Pierre LEVEILLARD, Président de la Chambre régionale d'agriculture du Centre  
13 avenue des Droits de l'Homme - 45921 ORLEANS

Ce bulletin est produit à partir d'observations ponctuelles. Il donne une tendance de la situation sanitaire régionale, qui ne peut pas être transposée telle quelle à la parcelle. La Chambre régionale d'agriculture du Centre dégage donc toute responsabilité quant aux décisions prises par les agriculteurs pour la protection de leurs cultures.

Action pilotée par le Ministère chargé de l'agriculture avec l'appui financier de l'ONEMA, par les crédits issus de la redevance pour pollution diffuses attribués au financement du plan Ecophyto 2018

## Ombellifères

### Carotte, céleri, panais et persil

#### Composition du réseau d'observations

Culture	Type	Canton	Stade
Carotte	Botte	Argent-sur-Sauldre (18)	Récolte
Carotte	Conservation - BIO	Vineuil (41)	Grossissement
Carotte	Botte	Ouzouer-sur-Loire (45)	Grossissement
Carotte	Industrie	Chateauneuf-sur-Loire (45)	Grossissement
Carotte	Industrie	Ouzouer-sur-Loire (45)	Grossissement
Carotte	Industrie	Ouzouer-sur-Loire (45)	Grossissement
Carotte	Conservation - BIO	Fleury-les-Aubrais (45)	Grossissement
Carotte	Botte	Joué-lès-Tours (37)	Grossissement
Carotte	Botte	Ballan-Miré (37)	Grossissement
Carotte	Botte	Jargeau (45)	8 feuilles
Carotte	Botte	Sully-sur-Loire (45)	5 feuilles
Céleri	Branche	Jargeau (45)	Récolte
Céleri	Rave – BIO	Fleury-les-Aubrais (45)	Proche récolte
Céleri	Rave - BIO	Contres (41)	Grossissement
Panais		Ouzouer-sur-Loire (45)	Grossissement
Persil	Frisé	Sully-sur-Loire (45)	Récolte
Persil	Frisé – 2 <sup>ème</sup> coupe	Ouzouer-sur-Loire (45)	Récolte
Persil	Frisé	Ouzouer-sur-Loire (45)	Récolte
Persil	Frisé	Ouzouer-sur-Loire (45)	20-30 cm
Persil	Plat – Bio – Abri	Jargeau (45)	7-15 cm
Persil	Plat – Bio – Abri	Fleury-les-Aubrais (45)	1 feuille

#### En bref

**Carotte** : les cultures s'échelonnent du stade 5 feuilles au stade récolte. Sur 11 parcelles, 7 sont saines. L'alternaria, modérée reste cantonnée à 3 parcelles d'industrie. La cercosporiose est stabilisée sur les 4 parcelles atteintes. Apparition discrète d'oïdium sur une parcelle d'industrie.

**Céleri** : les céleri-rave approchent de la récolte, le céleri-branche est en récolte. Présence discrète de mineuses sur feuillage de céleri-rave.

**Panais** : La culture est au stade grossissement. Bon état sanitaire.

**Persil** : Les cultures s'échelonnent du stade 1 feuille au stade récolte. Présence très modérée de septoriose sur 1 culture au stade récolte. Du mildiou est signalé sur une parcelle flottante.

**Mouche de la carotte** : pas de capture sur le réseau de piégeages. D'après le modèle Swat Le 3ème vol est terminé.

**Mouche du céleri** : pas de capture.

#### Prévisions météo

Temps frais à doux avec de faibles ondées.

#### MOUCHE DE LA CAROTTE (PSILA ROSAE)

##### Etat général et prévision

Pièges chromatiques installés dans l'Indre-et-Loire à St Genouph et dans le Loiret à Tigy, St Benoît-sur-Loire (3 sites), Guilly et St-Martin d'Abbat. **Aucune capture.**

Modèle SWAT : le 3<sup>ème</sup> vol est terminé sur la région Centre.

### **ALTERNARIA (ALTERNARIA DAUCI) & CERCOSPORIOSE (CERCOSPORA CAROTAE)**

#### **Etat général**

Peu d'évolution. L'alternaria, modérée reste cantonnée à 3 parcelles d'industrie, la cercosporiose est stabilisée sur les 4 parcelles atteintes : 3 parcelles carotte d'industrie et 1 parcelle de carotte botte.

#### **Nuisibilité**

La présence de taches foliaires altère la qualité commerciale du feuillage des carottes botte. De fortes attaques peuvent affecter le rendement sur carotte d'industrie et carotte de conservation.

#### **Prévision**

Le risque est faible, les températures restent basses.

### **OÏDIUM SUR CAROTTE (ERYSIPHE HERACLEI)**

#### **Etat général**

Le champignon vient juste d'apparaître sur 1 parcelle de carotte d'industrie sur 5% des plantes.

#### **Prévision**

A l'exception des périodes de pluies et malgré la baisse des températures, les conditions restent encore favorables : températures supérieures à 13 °C, humidité nocturne.

### **SEPTORIOSE SUR PERSIL (SEPTORIA PETROSELINI)**

#### **Etat général**

Présente sur une parcelle de persil, elle reste cantonnée sur les vieilles feuilles. Le champignon provoque une tache brune à noire sur le feuillage. La maladie se dissémine rapidement en conditions humides et par l'irrigation.

#### **Nuisibilité**

La présence de taches de septoriose altère la qualité commerciale du feuillage.

#### **Prévision**

Le risque est faible, les durées d'humectation et les températures prévues sont trop basses pour déclencher des contaminations.

### **MILDIU DU PERSIL**

#### **Etat général**

Signalé sur une parcelle de persil (parcelle flottante – Sully-sur-Loire).

#### **Prévision**

Le risque est faible, les températures prévues sont trop basses pour déclencher des contaminations.

A surveiller en cas de radoucissement.

**Prochain bulletin : parution en semaine 40**

## Légumes d'industrie

### Haricot/flageolet

**Dernier bulletin complet pour cette année (le suivi d'Héliothis armigera est maintenu, un bulletin complémentaire pourra éventuellement être édité en cas de capture).**

#### Composition du réseau d'observations

Au total, 6 parcelles ont été observées :

Culture	Type	Lieu	Stade
Haricot/flageolet	Industrie	Ozoir le Breuil (28)	Formation des grains
		Mérouville (28)	
		Pruneville (28)	
		Sancheville (28)	Formation filets
		Neuvy en Dunois (28)	
		Terminiers (28)	

### PYRALE DU MAÏS

#### Etat général

Encore quelques captures cette semaine, localisées sur certains secteurs.

Parcelle	Sem 29	Sem 30	Sem 31	Sem 32	Sem 34	Sem 35	Sem 36	Sem 37	Sem 38	Cumul
Epieds en Beauce (1)	-	3	5	2	5	0	0	-	-	15
Epieds en Beauce (2)	-	3	1	0	1	0	0	-	-	5
Ozoir le Breuil	-	0	6	2	3	0	0	0	0	11
Pruneville	-	-	8	1	-	-	0	0	1	10
Saint Cloud en Dunois	-	-	1	0	-	1	-	-	-	2
Terminiers	-	-	2	0	0	0	0	0	0	2
Mérouville	-	-	4	1	0	1	1	5	3	15
Neuvy en Dunois	-	-	3	1	1	0	0	1	1	7
Lutz	-	-	-	-	-	-	-	9	-	9

#### Seuil de nuisibilité

Voir BSV n°19.

#### Prévision

Les conditions fraîches et pluvieuses de ces derniers jours, et de ceux à venir devraient conduire à la fin du vol. Le relevé des pièges doit cependant être maintenu.

**Le risque est à gérer à la parcelle, il est donc vivement recommandé de placer un piège dans la parcelle dès le stade bouton afin d'estimer l'intensité de la pression du ravageur sur la culture.**

### BOTRYTIS ET SCLEROTINIA

#### Etat général

Des traces de sclérotinia sont observées sur la quasi-totalité des parcelles du réseau.

#### Stade de sensibilité et facteurs favorables

Voir BSV n°21.

**Prévision**

Les températures comprises entre 15 et 25°C, les fortes hygrométries, et la verse observée dans certaines parcelles sont autant de facteurs favorables au développement de ces 2 maladies.

**HELIOTHIS ARMIGERA**
**Etat général**

Aucune capture d'Héliothis sur le réseau.

**Scorsonère**
**Dernier bulletin pour cette année**
**Composition du réseau d'observations**

Au total, 6 parcelles ont été observées :

Culture	Type	Lieu	Stade
<b>Scorsonère</b>	Industrie	Neuvy en Sullias	Couverture des inter-rangs
		Saint Benoit sur Loire	
		Saint Denis de l'Hôtel	
		Tigy	
		Bray en Val	
		St Martin d'Abbat	

**ROUILLE BLANCHE**
**Etat général**

D'anciennes pustules de rouille blanche sont présentes sur certaines parcelles en quantité assez importantes, c'est le cas notamment des parcelles situées à St Denis de l'Hôtel et Saint Benoit sur Loire.

De nouvelles contaminations ont été observées sur les parcelles de Tigy et Bray en Val.

**Stade de sensibilité et conditions favorables**

Voir BSV n°17.

**Prévision**

Les conditions actuelles ne sont pas favorables au développement de la maladie (températures légèrement trop fraîches, sachant que l'optimum thermique de la rouille est de 21°C). Cependant, des températures un peu plus élevées sont annoncées dès vendredi, et perdureront toute la semaine prochaine. Maintenir la vigilance !

**OÏDIUM**
**Etat général**

Pas d'évolution de l'oïdium depuis la semaine dernière. Cependant, les parcelles ayant subi de fortes attaques précédemment sont encore fortement marquées par la maladie (notamment les parcelles situées à Saint Benoit sur Loire, Bray en val et Tigy).

**Facteurs favorables**

Voir BSV n°21.

**Prévision**

Le rafraîchissement des températures et les pluies ne sont pas favorables au développement de la maladie. Le risque de voir se développer de nouveau foyer d'oïdium semble faible.

**ALTERNARIA**
**Etat général**

Pression stable.

**Facteurs favorables**

Voir BSV n°21.

## Cultures sous abris froids et maraîchage traditionnel

### Composition du réseau d'observation

		Salade	Chou	Navet	Radis	Epinard	Bette	Mâche
Indre et Loire	conv	5	4	2			2	
	bio	2				2		1
Loir et Cher	bio	2	2			1	2	1
Loiret	conv	6	3	1	3			
	bio	2	4			4	1	

Indre et Loire		Loir-et-Cher	Loiret	
conventionnel	bio	bio	conventionnel	bio
Saint Genouph	La Ville aux Dames	Blois	Saint Benoît sur Loire	Chanteau
Veigné		Tour en Sologne	Guilly	Tigy
Villandry		Chitenay	Sully sur Loire	Ouvrouer les Champs
			Ouzouer sur Loire	

## Salades

### Composition du réseau d'observations

Culture	Type	Lieu	Environnement	Stade
Batavia	Conv	37	Plein champ	Pommaison
Feuille de chêne rouge	Conv	37	Plein champ	Pommaison
Batavia	Bio	37	Plein champ	5 F
Batavia	Bio	37	Plein champ	Récolte
Batavia	Conv	37	Plein champ	10 F
Batavia	Conv	37	Sous abris	4 F
Laitue verte	Conv	37	Plein champ	4 F
Laitue	Bio	41	Plein champ	Pommaison
Laitue	Bio	41	Plein champ	8 F
Batavia	Bio	45	Plein champ	20 F
Scarole	Bio	45	Plein champ	8 F
Laitue beurre	Conv	45	Plein champ	22 F
Feuille de chêne rouge	Conv	45	Plein champ	22 F
Feuille de chêne blonde	Conv	45	Plein champ	Pommaison
Feuille de chêne blonde	Conv	45	Plein champ	10 F
Feuille de chêne rouge	Conv	45	Plein champ	10 F
Batavia	Conv	45	Plein champ	10 F

## MALADIES CRYPTOGRAMIQUES (POURRITURE GRISE , SCLEROTINIOSE)

### Etat général

Les parcelles sont globalement saines néanmoins, avec les précipitations abondantes de ces derniers jours et l'ambiance humide qui règne, le risque de maladies cryptogamiques va augmenter.

Actuellement, quelques cas de pourritures grises et de sclérotinioses se sont déclarés à Villandry (37) sur des salades proches de la récolte.

Des signalements de mildiou sont également à noter dans le secteur de Sully sur Loire (45) et St Genouph (37) ainsi que des dégâts ressemblant à du *Pythium sp* (flétrissement de la plante avec brunissement des vaisseaux conducteurs de sèves).

**Prévision**
**Risque modéré**

Surveiller les variétés sensibles et les stades proches de la récolte (le mildiou est une maladie explosive ; les dégâts apparaissent rapidement).

Le temps frais et humide, un enherbement important, la présence de plantes contaminées sont des facteurs aggravants.

**CHENILLES DEFOLIATRICES**
**Etat général**

Elles sont toujours détectées dans les parcelles d'Indre et Loire (voir BSV sem 37).

**Prévision**
**Risque reste modéré**
**Crucifères**
**Choux, navets, radis**
**ALTISE**
**Etat général**

Elles ne sont plus une menace pour les cultures.

**Choux**
**Composition du réseau d'observations**

Culture	Type	Lieu	Environnement	Stade
Chou rouge	Conv	37	Plein champ	Pommaison
Chou blanc	Conv	37	Plein champ	Pommaison
Chou frisé	Conv	37	Plein champ	Pommaison
Chou fleur	Conv	37	Plein champ	Croissance
Chou chinois	Bio	41	Plein champ	Croissance
Chou	Bio	41	Plein champ	Croissance
Chou Bruxelles	Conv	45	Plein champ	Pommaison
Chou fleur	Conv	45	Plein champ	Pommaison
Chou vert	Conv	45	Plein champ	Pommaison
Chou vert	Bio	45	Plein champ	8 F
Chou frisé	Bio	45	Plein champ	8 F
Chou	Bio	45	Plein champ	Pommaison
Chou	Bio	45	Plein champ	Pommaison

**PIEGEAGE DE LA MOUCHE DU CHOU**
**Modélisation**

Le modèle SWAT (simulations à partir des stations météorologiques de Parçay Meslay (37), Tour en Sologne (41), Outarville (45), Gien (45), Férolles (45), et Déols (36)) indique que le **3<sup>ème</sup> vol commence à faiblir mais moins vite que prévu.**

**Les pontes sont toujours en cours mais faiblissent.**

**Prévision**

**Les pontes vont continuer de faiblir dans les prochains jours et le stock de pupes va progressivement augmenter.**

**Risque modéré devenant faible d'après le modèle Swat.**

**Relevé des pontes sur les feutrines :**

		S10	S11 à 18	S19	S20	S21	S22	S23	S24	S25	S26	S27
<b>Indre et Loire</b>	Saint Genouph	M E P	0	0	0	0	0.2	0	0	1.5	0.1	4.8
<b>Loiret</b>	Ouvrouer les Champs/ Guilly		0	0	0	0	0	0	0	0	0.7	3.75
	St Benoît	M E P	0	0	0	0	1.6	0	0	0	0.6	4
<b>Loir et Cher</b>	Tour en Sologne	M E P	0	0	0	-	-	-	-	-	-	-
	Blois			2	5	0	0	0	-	-	-	-

		S28	S29	S30	S31	S32	S33	S34	S35	S36	S37	S38
<b>Indre et Loire</b>	Saint Genouph	-	<b>Piège broyé</b>		0	0	0	0	0	2.4	1.2	3.4
<b>Loiret</b>	Ouvrouer les Champs/ Guilly	-	1.5	0.3	0.1	0	-	0.1	0.6 0.1	1.2	0.3	0 0
	St Benoît	-	7	1.5	-	0.1	-	0	0	0.7	0	-
<b>Loir et Cher</b>	Tour en Sologne	-	-	-	-	-	-	-	-	0.3	0.1	0.1
	Blois	-	-	-		-	-	-	-	0		

Les pontes sont très faibles voire nulles dans le Loiret et le Loir et Cher ; à l'inverse on remarque une augmentation des pontes dans le secteur de St Genouph (37). D'après les prévisions du modèle, cette augmentation ne devrait pas durer.

**Seuil de nuisibilité**

10 œufs par piège par semaine. Le seuil est loin d'être atteint pour tous les sites.

**CHENILLES DEFOLIATRICES**
**Etat général**

Des chenilles sont toujours observées sur la plupart des sites mais de façon hétérogène :

- Présence de chenilles *Pieris rapae* (stade larve âgée et nymphe), éclosion de *Pieris brassicae* dans le secteur de St Genouph (37).
- Présence de chenilles *Autographa gamma* et *Pieris brassicae* à Tigy (45).
- Présence d'*Autographa gamma* (chenilles) à Chitenay (41).

Les défoliations oscillent, en général, entre 30 et 100% des pieds.

**Prévision**

**Risque reste modéré.**

Surveiller vos cultures.

**PUCERONS CENDRES**
**Etat général**

A Veigné (37), des dégâts importants de pucerons cendrés sont observés sur des choux fleurs. 20% de la parcelle est infestée par de grosses colonies de *Brevicoryne brassicae*. Les dégâts sont assez caractéristiques : jaunissement et recroquevillement des feuilles (voir photos).





Photos : Cyril Kruczkowski. FDGDON 37. Colonies de pucerons cendrés avec dégâts sur feuillage.

**Prévision**

**Risque modéré et localisé à la parcelle.**

*Surveiller vos cultures.*

**Radis**

**Composition du réseau d'observations**

Culture	Type	Lieu	Environnement	Stade
Radis	Conv	45	Plein champ	Proche récolte
Radis	Conv	45	Plein champ	2 F
Radis	Conv	45	Plein champ	2 F

**MILDIU**

**Etat général**

A St Benoit (45), le mildiou détecté la semaine dernière, a progressé et infecte maintenant 80% de la parcelle. Seuls les cotylédons sont contaminés.

**Prévision**

**Risque modéré.**

*A surveiller*

**Navets**

**Composition du réseau d'observations**

Culture	Type	Lieu	Environnement	Stade
Navet	Conv	37	Plein champ	4 F
Navet	Conv	37	Plein champ	2 F
Navet	Conv	45	Plein champ	10 F

**BACTERIOSE**

**Etat général**

A St Benoit (45), les taches foliaires observées la semaine dernière sur les vieilles feuilles sont provoquées par une bactériose. Près de 80% des plantes sont contaminées.

## Epinards

### Composition du réseau d'observations

Culture	Type	Lieu	Environnement	Stade
Epinard	Bio	37	Plein champ	8 F
Epinard	Bio	37	Plein champ	15 F
Epinard	Bio	41	Plein champ	8 F
Epinard	Conv	45	Plein champ	Cotylédon
Epinard	Conv	45	Plein champ	4 F
Epinard	Conv	45	Plein champ	8 F
Epinard	Conv	45	Plein champ	2 F

### PEGOMYIES

#### Prévision

A La Ville aux Dames (37), les cultures étant voilées, l'observation n'a pas pu être réalisée. Mais théoriquement, le vol des adultes est toujours en cours...

**Le risque est modéré et lié à la parcelle (La Ville aux Dames) en l'absence d'autre signalement.**

*Surveiller vos cultures.*

### DEPERISSEMENTS

#### Etat général

Dans le secteur de Sully sur Loire (45), de jeunes épinards (stade 4F), présentent des jaunissements suivis de taches marron ; les plantes finissent par dépérir.

**Des analyses sont en cours à la Clinique des Plantes.**

## Bettes

### Composition du réseau d'observations

Culture	Type	Lieu	Environnement	Stade
Bette	Conv	37	Plein champ	Récolte
Bette	Conv	37	Sous abris	4 F
Bette	Bio	41	Plein champ	Récolte
Bette	Bio	41	Plein champ	8 F
Bette	Bio	45	Plein champ	6 F

### CHENILLES DEFOLIATRICES

#### Etat général

A Chanteau (45) et Veigné (37), des défoliations dues à des chenilles sont observées sur respectivement 60et 50% des plantes.

#### Prévision

**Risque modéré et localisé à la parcelle.**

### CERCOSPORIOSE

#### Etat général

Ce champignon est détecté sur une parcelle à Veigné (37) ; presque 100% des plantes présentent de petites taches rondes grisâtres entourées d'un halo rouge. Ces taches sont surtout observées sur les vieilles feuilles.

**Prévision**

**Le risque est modéré.**

**Un temps doux et humide est un facteur aggravant.**

**Mâches**

**Composition du réseau d'observations**

Culture	Type	Lieu	Environnement	Stade
Mâche	Bio	37	Plein champ	Reprise
Mâche	Bio	41	Plein champ	Reprise

**Etat général**

Bon état sanitaire.

**Piégeages des noctuelles, teigne et Tuta absoluta**

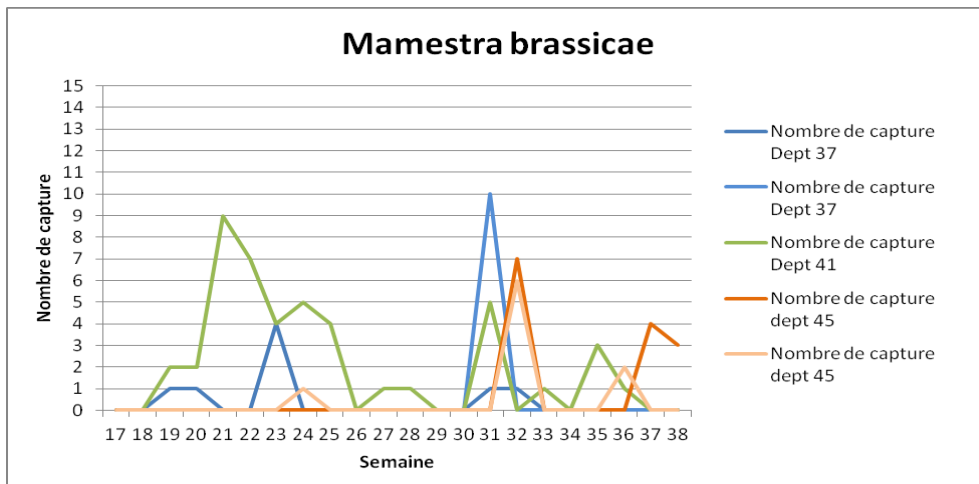
**Situation du réseau de piégeage des noctuelles, teignes et mineuse de la tomate.**

		Nbre de piège Dépt 37	Nbre de piège Dépt 41	Nbre de piège Dépt 45
Noctuelles	<i>Autographa gamma</i> (toutes cultures)	2	1	2
	<i>Mamestra brassicae</i> (chou)	2	1	2
Teigne des crucifères	<i>Plutella xylostella</i>	1	1	2
Mineuse de la tomate	<i>Tuta absoluta</i> (tomates, solanacées)	1	1	3

**Etat général**

**Mamestra brassicae :**

3 captures à Guilly (45).

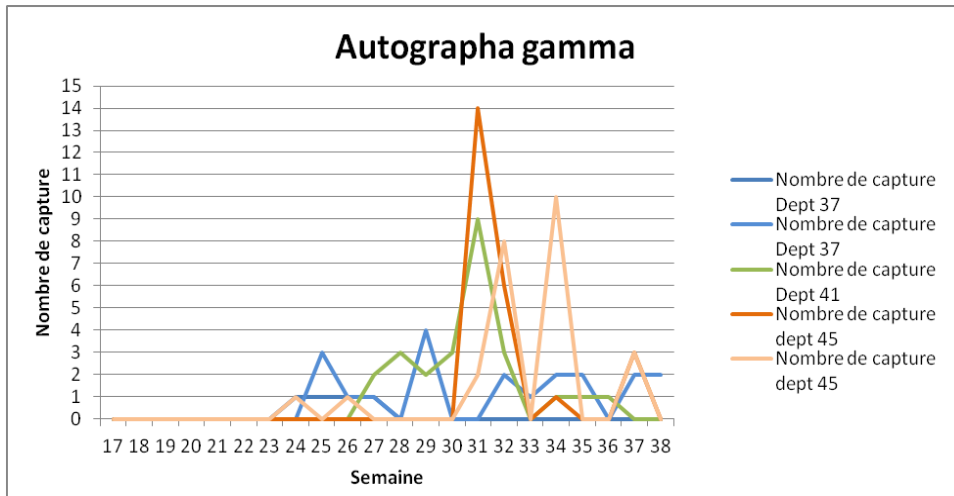


**Prévision**

**Risque modéré dans le secteur de Guilly (45).**

**Noctuelle A gamma :**

2 captures à St Genouph (37).

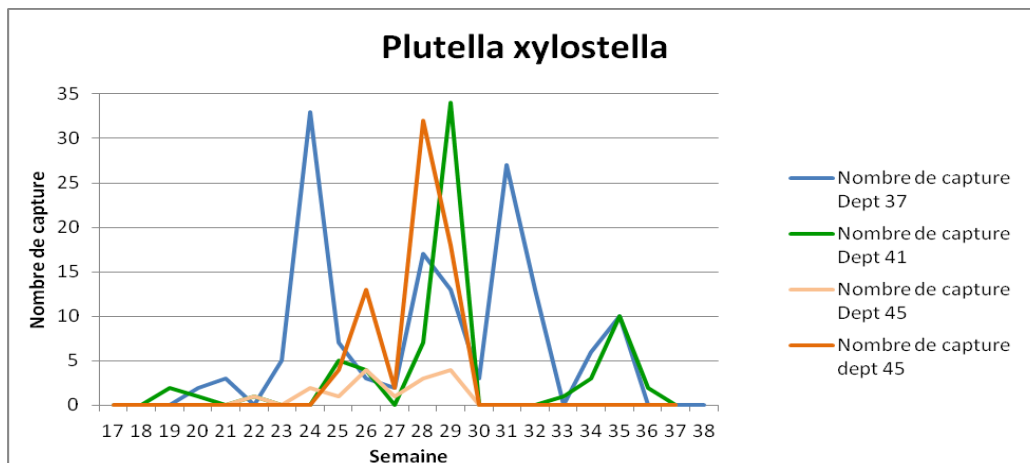


**Prévision**

**Risque faible**

**Teignes des crucifères :**

Aucune capture.



**Prévision**

**Risque faible**

**Tuta absoluta** : aucune capture.

**Prévision**

**Risque faible**

*A surveiller.*

## Asperge

### Asperge

## Dernier BSV asperge de la saison 2013 Merci aux observateurs pour leur participation.

#### Composition du réseau d'observations

Culture	Type	Lieu	Stade
Asperge	Verte, 2 <sup>ème</sup> année	Maslives (41)	Pleine végétation
Asperge	Verte, 7 <sup>ème</sup> année	Ouchamps (41)	Pleine végétation
Asperge	Verte, 4 <sup>ème</sup> année	Tour en Sologne (41)	Pleine végétation
Asperge	Blanche, 7 <sup>ème</sup> année (récolte sous tunnel)	Tour en Sologne (41)	Pleine végétation
Asperge	Blanche, 2 <sup>ème</sup> année	Darvoy (45)	Pleine végétation
Asperge	Blanche, 3-4 <sup>ème</sup> année	Darvoy (45)	Pleine végétation

Modélisation	Loir-et-Cher	Loiret
Stemphyliose (Inoki)	St Leonard Tour en Sologne	Sigloy

#### CRIOCERES

##### Etat général

Les populations restent très faibles voire nulles.

##### Seuil de nuisibilité

La nuisibilité est due essentiellement aux larves. Les adultes ont peu d'incidence sur la plante, s'ils restent en quantité modérée.

##### Prévision

Le risque est nul.

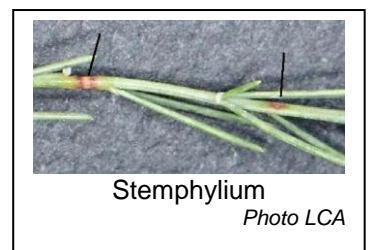
#### STEMPHYLIOSE

##### Etat général

Sur les parcelles saines ou peu atteintes en août, la stemphyliose est stable. Par contre, sur les parcelles déjà atteintes en août, le nombre de taches augmentent, ce qui entraîne les premières chutes de cladodes (observation sur une parcelle flottante à ouchamps).

##### Prévision

Selon le modèle de prévision, les risques de sporulation et de germination sont importants sur l'ensemble des secteurs. Toutefois, ces nouvelles infestations éventuelles seront sans conséquences importantes sur la fin de cycle de végétation.



# Courgette

## Courgette

### Dernier BSV courgette de la saison 2013 Merci aux observateurs pour leur participation.

#### Composition du réseau d'observations

Culture	Type	Lieu	Stade
Courgette	Plein-champ	La Ville aux Dames (37)	Récolte
Courgette	Plein-champ, Bio	Chitenay (41)	Récolte
Courgette	Plein-champ	Montlivault (41)	Récolte
Courgette	Plein champ, Bio	St Claude (41)	Récolte
Courgette	Plein-champ	Guilly(45)	Récolte
Courgette	Plein-champ	Guilly(45)	Début récolte
Courgette	Plein-champ	Chanteau(45)	Récolte

#### CLADOSPORIOSE

##### Etat général

La cladosporiose est présente sur l'ensemble de la région. Les infestations peuvent être localement importantes (20% des fruits atteints).

##### Prévision

En raison des pluies récentes, le risque est important.

#### OÏDIUM

##### Etat général

L'oïdium se généralise sur l'ensemble des secteurs. Seules, des implantations de fin juillet ou début août restent peu ou moyennement atteintes.

##### Prévision

Le risque reste important pour l'ensemble des plantations, autant par le vieillissement des plantations que par les conditions météorologiques.

#### RAVAGEURS (PUCERONS THRIPS)

##### Etat général

Sur l'ensemble de la région, la présence de ravageurs est faible voire nulle.

##### Seuil de nuisibilité

La nuisibilité des pucerons et thrips sur courgette, dans notre région, n'est pas démontrée. Toutefois, ils peuvent être vecteurs de viroses.

##### Prévision

Le risque est faible.

# Poireau

## Poireau

### Composition du réseau d'observations

Culture	Type	Lieu	Stade
Poireau	Plantation	Villandry (37)	Grossissement
Poireau	Plantation, Bio	Ville aux dames (37)	Grossissement
Poireau	Plantation, Bio	Blois (41)	Grossissement
Poireau	Plantation	Chemery (41)	Grossissement
Poireau	Plantation	Montlivault (41)	Grossissement
Poireau	Plantation, Bio	St Claude de Diray (41)	Grossissement
Poireau	Plantation	Tour en Sologne (41)	Grossissement
Poireau	Plantation	Guilly (45)	Grossissement
Poireau	Plantation	St Benoit (45)	Grossissement
Poireau	Plantation, Bio	Chanteau (45)	Grossissement

Piégeage	Indre-et-Loire	Loir-et-Cher	Loiret
Mouche Mineuse	Chambray	Tour-en-Sologne	Orléans
Teigne	Villandry Ville aux dames	Blois Contres Montlivault Soings-Chemery	Darvoy Saint Benoit
Thrips	Villandry	Tour en Sologne	Saint Benoit

Modélisation	Loir-et-Cher	Loiret
Thrips (Inoki)	Tour-en-Sologne St Léonard	Boisseaux Sigloy
Rouille(Inoki)	Tour-en-Sologne St Léonard	Boisseaux Sigloy

### MOUCHE MINEUSE DES ALLIUMS (PHYTOMYZA GYMNSTOMA OU NAPOMYZA GYMNSTOMA)

#### Etat général

Les premières piqûres de nutrition ont été observées sur ciboulettes à Tour-en Sologne (réseau de piégeage), ainsi qu'à Chitenay (41) et Veigné (37).

#### Seuil de nuisibilité

Il n'a pas été établi de seuil de nuisibilité pour cette mouche. L'activité de nutrition précède de peu la ponte. On considère donc que la présence de piqûres de nutrition (ravageur présent), constitue un risque potentiel pour la parcelle. Cette situation est atteinte cette semaine.

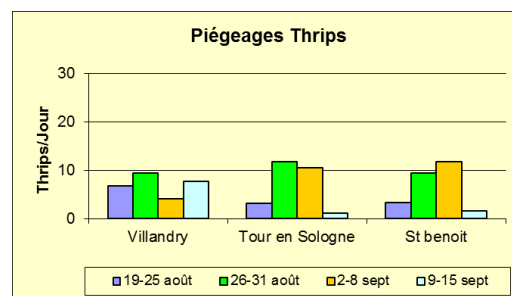
#### Prévision

Le vol devrait augmenter sur les prochaines semaines.

### THRIPS

#### Etat général

Après deux semaines de piégeages importants, les captures au sein du réseau de piégeage sont en diminution excepté à Villandry.





La présence de thrips au sein des poireaux est globalement plus importante. Les infestations peuvent atteindre 100% des plantes avec plus de 4 individus par plante. Toutefois, certaines parcelles restent indemnes. Sur les parcelles infestées, les dégâts peuvent être importants.

#### Seuil de nuisibilité

Le seuil de captures sur les pièges chromatiques (10 thrips/plaque/jour) n'est plus atteint. Par contre, le seuil sur nombre de plante (50% des plantes infestées) est largement atteint sur certaines parcelles.

#### Prévision

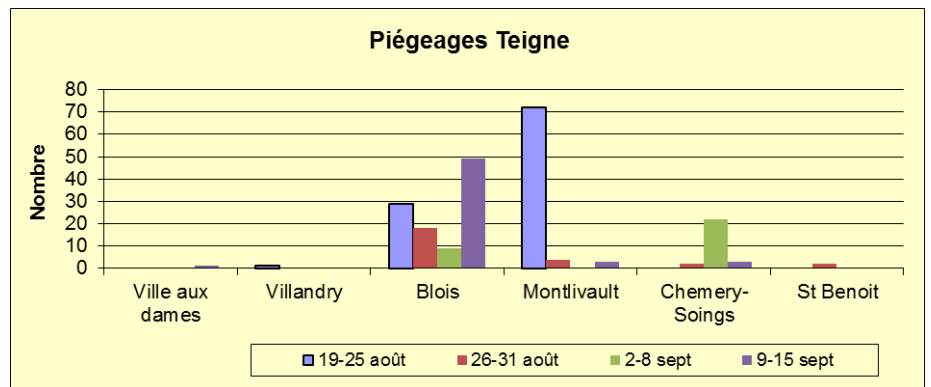
La météo actuelle avec la succession de passages pluvieux n'est pas favorable à leur développement.

### TEIGNE

#### Etat général

Les captures restent faibles sauf à Blois et à Chemery la semaine dernière.

Des dégâts sont observés en Indre-et-Loire et en Loir-et-Cher. Ils peuvent être localement important (10 à 20% des poireaux infestés).



#### Seuil de nuisibilité

Le seuil de nuisibilité est atteint (sorties des larves) en Indre-et-Loire et en Loir-et-Cher.

#### Prévision

Le risque reste important en Indre-et-Loire et en Loir-et-Cher.

### ALTERNARIA (ET TACHES BLANCHES)

#### Etat général

La présence d'alternaria et autre champignon (Botrytis, cladosporium...) se généralise. Sur des plantations précoces, les infestations deviennent importantes.

#### Prévision

Le risque est important.

### ROUILLE

#### Etat général

La présence de rouille est constatée en Loir-et-Cher (Blois 100% des poireaux atteints) et dans le Loiret (Guilly 20% des poireaux atteints).

#### Prévision

Selon la modélisation, les conditions sont très favorables à la sortie de taches. Le risque est important particulièrement sur les variétés sensibles.

**Prochain BSV Poireau semaine 40 (02 octobre).**



## Fraisiers

### Composition du réseau d'observations

Culture	Type	Lieu
Fraisier	Jours courts et remontants	Sologne (41) : 5 parcelles Fresnes, Fontaines et Tour en Sologne St jean le blanc (45) : 1 parcelle St Genouph (37) : 1 parcelle Cadran de Sologne (41) parcelles flottantes

### Fraisiers jours courts

#### ACARIENS

##### Etat général

Sur les plantations de début juillet, le temps chaud et sec a déjà permis le développement d'acariens. On distingue des œufs, larves et adultes.

Plus de 70 % des parcelles sont plus ou moins touchées par les acariens avec parfois des présences très importantes d'œufs.

##### Prévision

Le risque de développement reste important même si les températures ont baissé fortement par rapport à la semaine dernière.

#### NOCTUELLES TERRICOLES

##### Etat général

Quelques dégâts de noctuelles terricoles sont signalés sur les parcelles hors BSV. Les dégâts sont causés par les larves qui sectionnent les jeunes plants.

#### OIDIUM

##### Etat général

L'oïdium a encore progressé depuis le dernier bulletin. Toutes les parcelles présentent plus ou moins des symptômes de feuilles en cuillère. Sur certaines variétés sensibles à l'oïdium, la surface oïdiée peut représenter plus de 30 % de la masse foliaire.

##### Prévision

Le risque de développement reste important.

### Fraisiers remontants

On distingue pour les remontantes deux types de production.

- Une production « cycle long », les plants ont été mis en place de début février à la mi-mars et ont déjà produits ce printemps. La production va se prolonger jusqu'à la fin octobre.
- Une production « cycle court », les plants sont contre-plantés derrière une variété de jour court. Compte tenu de la tardivité de l'année, les premières contre-plantations ont eu lieu autour du 10 juin.

La grosse majorité de ces productions est conduite en hors sol froid. Les variétés produites en région Centre sont essentiellement Charlotte, Anabelle et Mara des bois.

## PUCERONS

### Etat général

Baisse sensible de la présence de pucerons.

Sur une seule parcelle observée pour le BSV on rencontre encore quelques rares pucerons.

### Prévision

Le seuil de nuisibilité est atteint lorsque la présence dépasse 5 individus pour 10 feuilles.

## ACARIENS

### Etat général

Stabilité des populations d'acariens.

Surveillez attentivement le milieu de vos tunnels (chaleur et faible hygrométrie) où vous aurez le plus de chance de les observer.

### Prévision

Le risque de développement devient faible si les suivis ont été réguliers.

Le seuil de nuisibilité se situe à 5 formes mobiles par feuilles.

## TARSONEMES

### Etat général

On rencontre hors parcelles suivies BSV de nombreuses parcelles avec présence de tarsonèmes. Une parcelle a vu son infestation fortement progresser ces derniers jours.

Leur répartition est très disparate avec parfois plusieurs dizaines de plants infestés à la suite.

Si vous rencontrez une situation similaire, il faut arracher ces plants et les brûler.

## THRIPS

### Etat général

Les dégâts causés par le thrips sont en forte baisse même si encore quelques parcelles de Sologne et Touraine sont encore à risque.

### Prévision

Avec la baisse des températures, les risques diminuent mais la vigilance s'impose toujours.

## DROSOPHILA SUZUKII

### Etat général

Touraine : quelques captures sans conséquence sur la production.

Orléanais : l'observateur du secteur ne capture pas de drosophile dans les pièges Fredon et dans ses propres pièges. Par contre, il faut rester très vigilant car le secteur alentour (fraise et framboise) est pénalisé par leurs présences.

L'intervention de la semaine dernière semble avoir fait baisser la pression.

Sologne : sur de très rares parcelles conduites avec peu ou pas d'insecticide, la présence de drosophiles se confirme.

### Prévision

Comme l'année dernière à la même époque, la période actuelle est à risque maximal.

Redoubler de vigilance pour détecter les premiers foyers.

Surveillez l'évolution de vos fruits en conservation.

Des mesures prophylactiques comme trier les fruits à la récolte et éliminer les écarts de tris permettent de faire baisser la pression de ce ravageur.

### **PUNAISES LYGUS**

#### **Etat général**

En Orléanais et en Sologne présence signalée de ces punaises (larves et adultes).

Des fruits déformés présentent tous les symptômes caractéristiques des dégâts causés par cette punaise, sont visibles sur des parcelles hors BSV.

### **BOTRYTIS**

#### **Etat général**

Pas de dégâts signalés.

#### **Prévision**

Les conditions automnales de ces derniers jours combinées à une pluviométrie importante (plus de 50 mm à Tour en Sologne) vont engendrer un retour de ce champignon.

Les parcelles très végétatives avec des fruits au milieu des plantes sont encore plus à risque.

### **OIDIUM**

#### **Etat général**

L'oidium a fortement progressé ces derniers jours.

Il est signalé sur toutes les parcelles observées avec plus ou moins d'importance.

Il se rencontre sur feuilles, tiges et souvent sur fruits.

#### **Prévision**

La vigilance ne doit pas encore être relâchée.

## **Betteraves rouges**

### **Composition du réseau d'observations**

<b>Culture</b>	<b>Type</b>	<b>Lieu</b>	<b>Stade</b>
Betterave rouge	Été – semis 15/04	St Gondon	Récolte
	Été – semis 19/04	Férolles	Récolte
	Conservation – semis 23/04	Sigloy	Récolte
	Conservation – semis 10/05	Sully sur Loire	inter-rangs recouverts, racine 5-10cm
	Conservation – semis 15/05	Sigloy	inter-rangs recouverts, racine 5-10cm
	Conservation – semis 25/05	Ouzouer sur Trézée	inter-rangs recouverts, racine 5-10cm
	Conservation – semis 25/05	Saint Benoit	inter-rangs recouverts, racine 5-10cm
	Conservation – semis 24/06	St Denis de l'Hôtel	inter-rangs recouverts, racine <5cm
	Conservation – observations ponctuelles (5 parcelles)	Sigloy, St Benoit, Argent	inter-rangs recouverts, tous stades

### **CERCOSPORIOSE ET ALTERNARIA**

#### **Etat général**

Dans un quart des parcelles observées, des tâches éparses et/ou quelques foyers sont présents. Cela s'accompagne souvent de la présence d'Alternaria, champignon secondaire qui s'installe sur les feuilles attaquées.

La plupart des symptômes ne sont pas récents, les feuilles touchées sont plutôt en phase de sénescence. Globalement, la nuisibilité reste faible, avec des pourcentages de plants touchés de l'ordre de 5 à 20 %.

### Prévision

Les températures maintenant plus basses ne sont pas favorables à la cercosporiose qui est un pathogène affectionnant la chaleur et l'humidité.

### OIDIUM

#### Etat général

L'oïdium ne s'est toujours pas développé et les parcelles sont saines.

#### Prévision

La période de l'année et les conditions actuelles sont plutôt favorables, notamment sur des plantes peu vigoureuses ou des feuilles atteintes de viroses, qui seront préférentiellement attaquées.

### ROUILLE

#### Etat général

Les parcelles sont saines.

#### Prévision

La fin de végétation et les températures modérées (optimum de développement à 15-22°C) sont favorables à la rouille.

### VIROSES

#### Etat général

80% des parcelles ne présentent pas de symptômes. Pour les 20% atteintes, les viroses sont stables et n'ont pas évolué depuis fin août. Le niveau d'attaque reste faible.

#### Prévision

Les symptômes ne devraient plus évoluer.

### RHIZOCTONE

#### Etat général

Des symptômes sont très régulièrement présents sur le secteur de production. Les symptômes sont d'intensité variable selon les parcelles : d'un foyer discret de quelques plants touchés à de larges zones dépérissantes.

#### Prévision

Le printemps et début d'été ont été favorables au champignon. Le risque est présent, notamment dans les zones sur-irriguées (recouvrement d'enrouleur, tours d'eau fréquents, bas-fonds,...) et avec des retours fréquents de légumes racines et maïs.

**Dernier BSV betterave de l'année. Merci aux observateurs qui ont contribué au réseau.**

# Oignon – échalote

## Oignon

### Composition du réseau d'observations

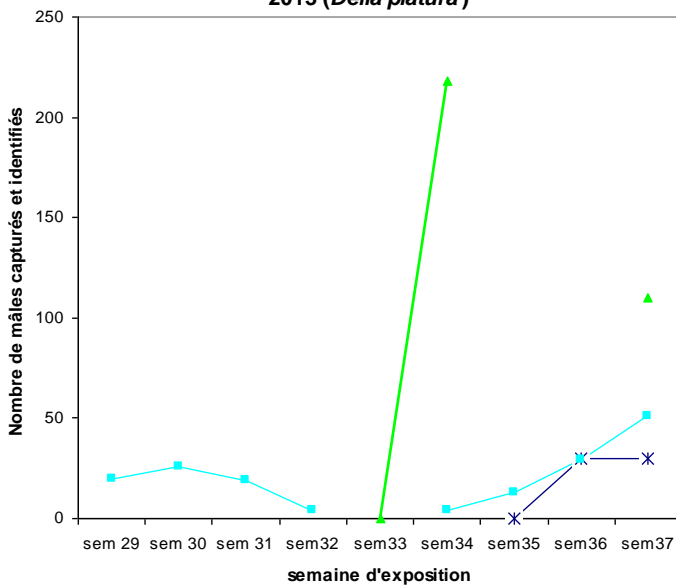
Culture	Type	Lieu	Stade
Oignon	Blanc botte	Villandry (37)	Crochet
Oignon	Blanc botte	St Benoît sur Loire (45)	2-3 feuilles
Oignon	Blanc botte	Outarville (45)	2-3 feuilles
Oignon	Blanc botte	Sully (45)	Récolte

### MOUCHE DES SEMIS - MOUCHE DE L'OIGNON (DELIA PLATURA - DELIA ANTIQUA)

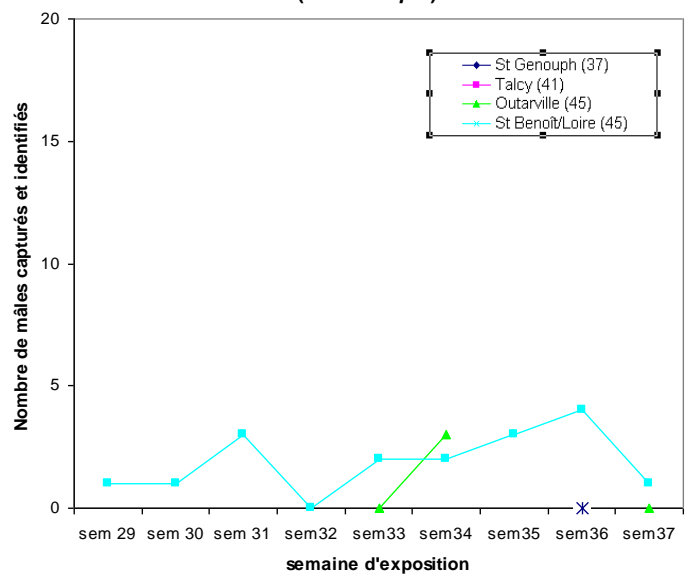
Les populations de mouches des semis et de mouches de l'oignon sont suivies à l'aide de pièges à eau (2 par site). Ceux-ci sont positionnés sur les sites de Saint-Benoît sur Loire (45), Outarville (45), Talcy (41) et Saint-Genouph (37). Pas de donnée cette semaine pour le site de Talcy.

L'évolution de ces populations est présentée sous forme de graphiques ci-dessous :

Evolution des captures de la mouches des semis 2013 (*Delia platyura*)



Evolution des captures de la mouche de l'oignon 2013 (*Delia antiqua*)



### Etat général

Les conditions météorologiques des semaines passées semblent favorables à la reprise des captures de la **mouche des semis** sur les sites de St Benoît sur Loire (45) et St Genouph (37). Les captures de **mouche de l'oignon** sont en très légère hausse sur le site de St Benoît sur Loire (45).

### Modélisation au 16/09/2013

D'après le modèle swat, sur toutes les stations modélisées : Déols (36), Parçay-Meslay (37), Tour en Sologne (41), Férolles, Gien et Outarville (45), le vol de la mouche de l'oignon est en cours depuis environ le 15 août.

La ponte des œufs et le développement larvaire sont encore en cours sur tous les secteurs modélisés.

### Seuil de nuisibilité

Les mouches de l'oignon et des semis sont surtout dommageables sur **jeunes plantes**.

Le seuil de nuisibilité **mouche des semis** est atteint sur les sites de St Genouph (37), Outarville (45) et St Benoît sur Loire (45).

Le seuil de nuisibilité **mouche de l'oignon** est atteint seulement sur le site de St Benoît sur Loire (45).

### Prévision

Les conditions météorologiques annoncées, avec des températures légèrement en hausses et moins de précipitations, sont **favorables** à ce ravageur, surtout sur sol fraîchement travaillé.

## MOUCHE DES ALLIUMS (PHYTOMYZA GYMNOSTOMA OU NAPOMYZA GYMNOSTOMA)

### Etat général

Les suivis de la mouche des alliums sur pot piège de ciboulette ont repris à Orléans, Audeville (45), à Tour-en-Sologne (41) et à Chambray-lès-Tour (37). Les 1ères piqûres ont été observées à Tour en Sologne.

Dans le réseau d'observations sur culture d'oignon, aucune piqûre de nutrition n'a été détectée pour le moment. Sur culture de ciboulette en plein champ, une parcelle présente de nombreuses piqûres de nutrition en Indre-et-Loire, dans le secteur de Veigné (37).

**Rappel** : les pontes et piqûres d'alimentation sont très visibles et caractéristiques : apparition de points blancs en ligne sur le feuillage (voir photos).

Ce ravageur est responsable de dépréciation des bulbes d'oignon et échalote ainsi que des poireaux.



Source: SRPV Centre. Piqûres nutritionnelles de *P. gymnostoma*.

### Seuil de nuisibilité

Il n'a pas été établi de seuil de nuisibilité pour ce ravageur. L'activité de nutrition lui est nécessaire et précède de peu la ponte. On considère donc que la présence de piqûres de nutrition indiquant la présence effective du ravageur constitue un risque potentiel pour la parcelle.

### Prévision

Les conditions météorologiques annoncées moins pluvieuses et légèrement plus chaudes sont **favorables** à l'activité de la mouche des alliums.

## THRIPS

### Etat général

Ce ravageur n'est pas observable en ce moment, les fortes précipitations de ces derniers jours ont obligé les thrips à se cacher, les rendant plus difficilement observable. Attention donc, en cas de conditions favorables, l'activité des thrips peut reprendre.

### Seuil de nuisibilité

Les thrips sont souvent peu préjudiciables sur oignon sauf pour de grandes populations par temps chaud et sec. Pour l'oignon blanc botte, il peut y avoir dépréciation du feuillage en cas de fortes populations.

### Prévision

Les prévisions météorologiques annoncées peuvent être favorables à ce ravageur. Le risque est **faible** pour les parcelles sur tous les secteurs, les stades jeunes sont peu attractifs pour ce ravageur.

#### MILDIU DE L'OIGNON (PERONOSPORA DESTRUCTOR)

Les parcelles d'oignons actuellement observées sont toutes à des stades non sensibles au mildiou de l'oignon.

#### PIEGEAGE NOCTUELLES TERRICOLES : AGROTIS SEGETUM ET AGROTIS YPSILON

Dans le réseau de piégeage *Agrotis segetum* et *Agrotis ypsilon*, aucune capture de papillon de noctuelles terricoles n'a été observée sur les 3 sites cette semaine. Par ailleurs, aucune larve n'a été détectée sur tous les sites. Le risque reste **faible**.

**Pas de BSV oignons – échalotes la semaine prochaine, reprise en semaine 40.**