

sommaire

Ombellifères	2
Carotte, céleri, panais et persil	2
Légumes d'industrie	4
Haricot/flageolet	4
Scorsonère.....	5
Cultures sous abris froids et maraîchage traditionnel	7
Salades	7
Crucifères	8
Epinards.....	9
Bettes	10
Solanacées.....	10
Piégeages des noctuelles, teigne et Tuta absoluta	13
Asperge	14
Courgette	15
Poireau	16

EN BREF

Ombellifères : Mouche de la carotte : le 3^{ème} vol est en cours (modèle Swat) mais pas de capture sur les pièges chromatiques. Alternaria, cercosporiose, septoriose : le risque va augmenter en fin de semaine avec le retour de conditions pluvieuses.
Légumes d'industrie : **Haricot/flageolet** : pyrales : fin du vol. **Scorsonère** : maladies : rouille blanche et oïdium en développement dans certaines parcelles ; pression alternaria stable.
Cultures sous abris froids et maraîchage traditionnel : Solanacées : fin des observations.
Asperge : Prochain et dernier bulletin semaine 38.
Courgette : Progression de l'oïdium, cladosporiose présente sur l'ensemble de la région. Prochain et dernier bulletin semaine 38.
Poireau : Vol de thrips en hausse. Alternaria sur les parcelles précoces, rouille sur les variétés sensibles. Prochain bulletin (sauf augmentation sensible des vols) dans 2 semaines (semaine 38).

Bulletin rédigé par CA45 / CA41 / CA37 / Fdgdon 37 / Fredon Centre, avec les observations des Chambres d'Agriculture 41, 37, 45, Fdgdon 37, Fredon Centre, Maingourd, Conserves du blaisois, société Verte Vallée, Baby, BCO, Ferme des Arches et Ferme de la Motte, Val Bio Centre.
Observateurs : Charles LEGER (SCEE JANVIER), Jérôme BROU, Christian OUSTRIC (Agralys), Jean-Pierre DESLOGES (Agralys), Laurent CHAUSSET, équipe du CCDL, réseau parcelles des adhérents du Cadran de Sologne, les producteurs de l'ADPLC, Edouard MEIGNEN (Val Bio Centre), Patrick MALIET, Paul-Henri LELUC, Yorick DUFOUR, Ferme Anthémis, Groupe Soufflet, Graines Voltz.

Ombellifères

Carotte, céleri, panais et persil

Composition du réseau d'observations

Culture	Type	Canton	Stade
Carotte	Botte	Ouzouer-sur-Loire (45)	Proche récolte
Carotte	Industrie	Chateauneuf-sur-Loire (45)	Grossissement
Carotte	Industrie	Ouzouer-sur-Loire (45)	Grossissement
Carotte	Industrie	Ouzouer-sur-Loire (45)	Grossissement
Carotte	Conservation - BIO	Fleury-les-Aubrais (45)	Grossissement
Carotte	Conservation - BIO	Vineuil (41)	8 feuilles
Carotte	Botte	Joué-lès-Tours (37)	6 feuilles
Carotte	Botte	Jargeau (45)	5 feuilles
Carotte	Botte	Sully-sur-Loire (45)	4feuilles
Carotte	Botte	Sully-sur-Loire (45)	3 feuilles
Céleri	Branche	Jargeau (45)	Récolte
Céleri	Rave – BIO	Jargeau (45)	Grossissement
Céleri	Rave - BIO	Contres (41)	Grossissement
Panais		Ouzouer-sur-Loire (45)	Grossissement
Panais		Ouzouer-sur-Loire (45)	Grossissement
Panais		Ouzouer-sur-Loire (45)	Grossissement
Persil	Frisé – 2 ^{ème} coupe	Ouzouer-sur-Loire (45)	Récolte
Persil	Frisé	Ouzouer-sur-Loire (45)	Récolte
Persil	Frisé – 2 ^{ème} coupe	Ouzouer-sur-Loire (45)	20-30 cm
Persil	Frisé	Ouzouer-sur-Loire (45)	20-30 cm

En bref

Carotte : les cultures s'échelonnent du stade 3 feuilles vraies au stade proche récolte. Sur les 10 parcelles observées, 6 présentent un bon état sanitaire. De la cercosporiose et de l'alternaria sont observées sur les autres parcelles.

Céleri : les cultures sont au stade récolte et en bon état sanitaire.

Panais : Les cultures sont au stade grossissement. Bon état sanitaire.

Persil : Les cultures s'échelonnent du stade 20-30 cm au stade récolte. Bon état sanitaire.

Mouche de la carotte : pas de capture sur le réseau de piègeages. Le 3^{ème} vol est en cours d'après le modèle Swat.

Mouche du céleri : pas de capture.

Prévisions météo

Temps chaud et sec jusqu'à vendredi. A partir de samedi, précipitations annoncées et baisse des températures.

MOUCHE DE LA CAROTTE (PSILA ROSAE)

Etat général et prévision

Pièges chromatiques installés dans l'Indre-et-Loire à St Genouph et dans le Loiret à Tigy, St Benoît-sur-Loire (3 sites), Guilly et St-Martin d'Abbat. **Aucune capture.**

Modèle SWAT : le 3^{ème} vol est en cours sur la région Centre.

Prévision

Le vol devrait se poursuivre encore pendant une dizaine de jours.

ALTERNARIA (ALTERNARIA DAUCI)

Etat général

Des symptômes d'alternaria ont été observés sur 10 à 20% des plantes dans 3 parcelles de carotte d'industrie.

Nuisibilité

La présence de taches d'alternaria altère la qualité commerciale du feuillage des carottes botte. De fortes attaques peuvent affecter le rendement sur carotte d'industrie et carotte de conservation.

Prévision

Le risque va augmenter en fin de semaine avec le retour de conditions pluvieuses et des températures supérieures à 13°C.

CERCOSPORIOSE (CERCOSPORA CAROTAE)

Etat général

De la cercosporiose est observée sur 3 parcelles de carotte d'industrie et 1 parcelle de carotte bio. Sur ces 4 parcelles, 2 parcelles présentent une pression importante (25% et 40% des plantes).

Nuisibilité

La présence de taches de cercosporiose altère la qualité commerciale du feuillage des carottes botte. De fortes attaques peuvent affecter le rendement sur carotte d'industrie et carotte de conservation.

Prévision

Des pluies prolongées et de fréquentes irrigations augmentent le risque de développement de la maladie.

OÏDIUM SUR CAROTTE (ERYSIPHE HERACLEI)

Etat général

Le champignon n'est pas observé sur carotte, malgré des conditions climatiques favorables à son développement : températures comprises entre 13 et 31°C, humidité nocturne et absence de pluie.

Prévision

Les conditions restent favorables jusqu'à l'arrivée des pluies annoncées.

SEPTORIOSE SUR PERSIL (SEPTORIA PETROSELINI)

Etat général

Présente sur une parcelle de persil, elle reste cantonnée sur les vieilles feuilles. Le champignon provoque une tache brune à noire sur le feuillage. La maladie se dissémine rapidement en conditions humides et par l'irrigation.

Nuisibilité

La présence de taches de septoriose altère la qualité commerciale du feuillage.

Prévision

Le risque va augmenter en fin de semaine avec le retour de conditions pluvieuses.

POURRITURE BACTERIENNE SUR CELERI

Etat général

Une seule plante atteinte de pourriture bactérienne a été observée sur une parcelle de céleri branche. La pourriture bactérienne est favorisée par des excès de fertilisation azotée et d'arrosage.

Légumes d'industrie

Haricot/flageolet

Composition du réseau d'observations

Au total, 10 parcelles ont été observées :

Culture	Type	Lieu	Stade
Haricot/flageolet	Industrie	Epieds en Beauce 1 (45)	Proche récolte
		Epieds en Beauce 2 (45)	
		Viabon (28)	
		Ozoir le Breuil (28)	Formation gosses/filets
		Mérouville (28)	
		Pruneville (28)	
		Sancheville (28)	Formation des aiguillettes
		Lutz (28)	
		Neuvy en Dunois (28)	
		Terminiers (28)	

PYRALE DU MAÏS

Etat général

A l'exception d'une pyrale piégée sur le secteur de Mérouville, aucune capture cette semaine.

Parcelle	Sem 29	Sem 30	Sem 31	Sem 32	Sem 34	Sem 35	Sem 36	Cumul
Epieds en Beauce (1)	-	3	5	2	5	0	0	15
Epieds en Beauce (2)	-	3	1	0	1	0	0	5
Ozoir le Breuil	-	0	6	2	3	0	0	11
Pruneville	-	-	8	1	-	-	0	9
Saint Cloud en Dunois	-	-	1	0	-	1	-	2
Terminiers	-	-	2	0	0	0	0	2
Mérouville	-	-	4	1	0	1	1	7
Neuvy en Dunois	-	-	3	1	1	0	0	5

Seuil de nuisibilité

Voir BSV n°19.

Prévision

Etant donné le très faible nombre de capture cette semaine, et depuis quelques semaines, le risque peut être considéré comme nul.

Le risque est à gérer à la parcelle, il est donc vivement recommandé de placer un piège dans la parcelle dès le stade bouton afin d'estimer l'intensité de la pression du ravageur sur la culture.

NOCTUELLES GAMMA

Etat général

Quelques trous sont observés dans certaines parcelles du réseau. On observe également quelques noctuelles dans les parcelles, mais leur nombre reste faible et largement en dessous du seuil de nuisibilité.

Facteurs favorables

Voir BSV n°21.

Prévision

Le risque noctuelle reste très faible à nul.

BOTRYTIS ET SCLEROTINIA

Etat général

Sur les parcelles les moins développées, nous n'observons pas de trace de maladie. En revanche, sur certaines des parcelles les plus avancées, du sclérotinia est observé en quantité parfois importante ; notamment sur le secteur de Viabon (2 parcelles concernées sur ce secteur). Une parcelle d'Epieds en Beauce présente également des symptômes de maladie, mais en quantité plus limitée.

Stade de sensibilité et facteurs favorables

Voir BSV n°21.

Prévision

Avec le retour des conditions pluvieuses en cette fin de semaine, le risque maladie va augmenter. Attention également aux parcelles les moins développées, sur lesquelles aucune trace de maladie n'est encore observée, mais qui ont atteint le stade de sensibilité (chute des premiers pétales).

HELIOTHIS ARMIGERA

Etat général

Aucune capture d'Héliothis sur le réseau.

Scorsonère

Composition du réseau d'observations

Au total, 6 parcelles ont été observées :

Culture	Type	Lieu	Stade
Scorsonère	Industrie	Mardié	Couverture des inter-rangs
		Sigloy	
		Ouvrouer les champs	
		Tigy	
		Bray en Val	
		St Martin d'Abbat	

ROUILLE BLANCHE



Etat général

Expansion de la rouille blanche sur la parcelle de Mardié. Pas d'évolution sur les autres parcelles.

Stade de sensibilité et conditions favorables

Voir BSV n°17.

Prévision

Les conditions sont favorables au développement de la maladie (nuits fraîches, fortes rosées matinales, pluies annoncées en cette fin de semaine...). Il est donc important de surveiller les parcelles.

Pustules de rouille blanche sur scorsonère (photo : CA 45).

OÏDIUM

Etat général

Développement de l'oïdium sur une parcelle située à St Martin d'Abbat, ainsi que sur la parcelle de Tigy. Dans les autres parcelles, bien que des traces soient observées, la situation reste stable.

Facteurs favorables

Voir BSV n°21.

Prévision

Les pluies annoncées pour cette fin de semaine devraient ralentir le développement de la maladie.



Oïdium sur scorsonère (photo : CA 45).

ALTERNARIA

Etat général

Bien que la maladie soit observée sur la quasi-totalité des parcelles, la situation alternaria reste stable.

Facteurs favorables

Voir BSV n°21.

Prévision

La pression maladie est stable. Maintenir néanmoins la surveillance des parcelles (les rosées matinales, irrigations, et pluies annoncées en fin de semaine constituant des facteurs favorables au développement de l'alternaria).

Cultures sous abris froids et maraîchage traditionnel

Composition du réseau d'observation

		Salade	Chou	Radis	Epinard	Bette	Tomate	Aubergine	Poivron
Indre et Loire	conv	4	3				3	1	3
	bio	2			1		1	1	1
Loir et Cher	bio	1	1			1			
Loiret	conv	10	3	3	2		2	2	2
	bio		2			2	1	1	1

Indre et Loire		Loir-et-Cher	Loiret	
conventionnel	bio	bio	conventionnel	bio
Saint Genouph	La Ville aux Dames	Blois	Saint Benoît sur Loire	Ouvrouer les Champs
Veigné		Chitenay	Guilly	Tigy
Villandry		Tour en Sologne	Sully sur Loire	Chanteau
Parçay Meslay			Jargeau	

Salades

Composition du réseau d'observations

Culture	Type	Lieu	Environnement	Stade
Batavia	Conv	37	Plein champ	Pommaison
Batavia	Conv	37	Plein champ	4 F
Batavia	Bio	37	Plein champ	Récolte
Batavia	Bio	37	Plein champ	Prépommaison
Feuille de chêne rouge	Conv	37	Plein champ	Prépommaison
Batavia	Conv	37	Plein champ	4 F
Laitue beurre	Conv	45	Plein champ	10 F
Feuille de chêne rouge	Conv	45	Plein champ	10 F
Laitue beurre	Conv	45	Plein champ	10 F
Feuille de chêne blonde	Conv	45	Plein champ	10 F
Laitue beurre	Conv	45	Plein champ	Pommaison
Feuille de chêne blonde	Conv	45	Plein champ	Pommaison
Laitue	Conv	45	Plein champ	Proche récolte
Feuille de chêne rouge	Conv	45	Plein champ	Proche récolte
Batavia	Conv	45	Plein champ	Proche récolte
Batavia	Conv	45	Plein champ	Récolte
Laitue	Bio	41	Plein champ	Récolte

MALADIES CRYPTOGAMIQUES (POURRITURE GRISE , SCLEROTINIOSE)

Etat général

Avec la poursuite d'un temps chaud et sec, les cultures restent saines.

Prévision

Risque faible

CHENILLES DEFOLIATRICES

Etat général

Toujours présentes sur plusieurs parcelles d'Indre et Loire et sur tous les stades de cultures.

Prévision

Risque modéré et localisé à la parcelle

Crucifères

Choux, navets, radis

ALTISE

Etat général

Les altises sont de moins en moins présentes sur les cultures. Elles ne représentent plus une menace pour les cultures. Avec l'arrivée de l'automne, les adultes vont progressivement arrêter de s'alimenter pour s'enfouir dans les débris végétaux. Ils passeront l'hiver sous forme d'adultes et réapparaîtront au printemps prochain.

Prévision

Risque faible

Choux

Composition du réseau d'observations

Culture	Type	Lieu	Environnement	Stade
Chou rouge	Conv	37	Plein champ	Pommaison
Chou frisé	Conv	37	Plein champ	Pommaison
Chou	Conv	37	Plein champ	Croissance
Chou Bruxelles	Conv	45	Plein champ	Pommaison
Chou fleur	Conv	45	Plein champ	Pommaison
Chou vert	Conv	45	Plein champ	Pommaison
Chou vert	Bio	45	Plein champ	8 F
Chou frisé	Bio	45	Plein champ	8 F
Chou	Bio	41	Plein champ	Croissance

PIEGEAGE DE LA MOUCHE DU CHOU

Modélisation

Le modèle SWAT (simulations à partir des stations météorologiques de Parçay Meslay (37), Tour en Sologne (41), Outarville (45), Gien (45), Férolles (45), et Déols (36)) indique que **le 3^{ème} vol est en cours avec un pic de pontes et de larves sur toutes les stations.**

Prévision

Les pontes et les larves devraient commencer à faiblir dans les prochains jours.

Risque élevé d'après le modèle Swat.

Relevé des pontes sur les feutrinés :

		S10	S11 à 18	S19	S20	S21	S22	S23	S24	S25	S26	S27
Indre et Loire	Saint Genouph	M E P	0	0	0	0	0.2	0	0	1.5	0.1	4.8
Loiret	Ouvrouer les Champs/ Guilly		0	0	0	0	0	0	0	0	0.7	3.75
	St Benoît	M E P	0	0	0	0	1.6	0	0	0	0.6	4
Loir et Cher	Tour en Sologne	M E P	0	0	0	-	-	-	-	-	-	-
	Blois			2	5	0	0	0	-	-	-	-

		S28	S29	S30	S31	S32	S33	S34	S35	S36
Indre et Loire	Saint Genouph	-	Piège broyé		0	0	0	0	0	2.4
	Ouvrouer les Champs/ Guilly	-	1.5	0.3	0.1	0	-	0.1	0.6 0.1	1.2
Loiret	St Benoît	-	7	1.5	-	0.1	-	0	0	0.7
	Tour en Sologne	-	-	-	-	-	-	-	-	0.3
Loir et Cher	Blois	-	-	-	-	-	-	-	-	0

Les pontes sont en cours sur tous les départements mais restent faibles (largement en dessous du seuil de nuisibilité). De nouvelles pontes sont à craindre pour la semaine prochaine.

Seuil de nuisibilité

10 œufs par piège par semaine. Le seuil est loin d'être atteint pour tous les sites.
A suivre...

CHENILLES DEFOLIATRICES

Etat général

On retrouve globalement des défoliations sur pratiquement tous les sites exceptés à Chitenay (41). Les défoliations sont parfois importantes sur certains sites comme à St Genouph (37) avec 80% des plantes infestées et à Chanteau avec 40%.

Quelques observations en bref :

Piérade du chou (*Pieris brassicae*) : 1 ponte détectée à St Genouph (37).

Piérade de la rave (*Pieris rapae*) : observation de chenilles à St Genouph et Villandry (37).

Noctuelle *Mamestra brassicae* : observation de chenilles à Chanteau (37).

Prévision

Risque modéré

Surveiller vos cultures.

Radis

Composition du réseau d'observations

Culture	Type	Lieu	Environnement	Stade
Radis	Conv	45	Plein champ	4 F
Radis	Conv	45	Plein champ	Cotylédon
Radis	Conv	45	Plein champ	Proche récolte

Etat général

Les cultures sont saines.

Epinards

Composition du réseau d'observations

Culture	Type	Lieu	Environnement	Stade
Epinard	Bio	37	Plein champ	5 F
Epinard	Conv	45	Plein champ	2 F
Epinard	Conv	45	Plein champ	2 F

DIVERS

Etat général

Dans le secteur de Sully sur Loire (45) et à la Ville aux Dames (37), des pourritures noires (avec rétrécissement du collet) entraînant le dépérissement des plantes sont observées sur de jeunes plantations (respectivement 2 et 5 F).

Des analyses sont en cours...

Bettes

Composition du réseau d'observations

Culture	Type	Lieu	Environnement	Stade
Bette	Bio	45	Plein champ	Fin de récolte
Bette	Bio	45	Plein champ	5 F
Bette	Bio	41	Plein champ	Croissance

CHENILLES DEFOLIATRICES

Etat général

Dans le Loiret, des trous de chenilles sont observés sur les 2 parcelles à Chanteau sur 100% et 32% des pieds.

Prévision

Risque modéré et localisé à la parcelle.

DIVERS

Etat général

A Chanteau (45), 40% des pieds d'une parcelle présente des taches rondes cerclées d'aspect sombre.

Des analyses sont en cours...



Photos : FREDON CENTRE. Taches rondes cerclées sur bettes.

Solanacées

Solanacées

PUCERON, THRIPS

Etat général

Leur présence est faible voire nulle sur la plupart des sites. De plus, des auxiliaires sont toujours observés contribuant ainsi à réguler les populations des ravageurs.

Prévision

Risque faible

ACARIEN TETRANYQUE

Etat général

Ce ravageur est toujours présent sur la plupart des sites et peut encore causer des dégâts sur la plupart des cultures.

Néanmoins, le changement de temps prévu en fin de semaine (baisse des températures et précipitations) devrait limiter son alimentation.

Prévision

Risque modéré à élevé

A surveiller.

Tomate

Composition du réseau d'observations

Culture	Type	Lieu	Environnement	Stade
Tomate	Conv	37	Sous abris	Fruit
Tomate	Conv	37	Sous abris	Fruit
Tomate	Conv	37	Sous abris	Fruit
Tomate	Bio	37	Sous abris	Fruit
Tomate	Bio	45	Sous abris	Fruit
Tomate	Conv	45	Sous abris	Fruit
Tomate	Conv	45	Sous abris	Fruit

PUCERON

Etat général

Voir paragraphe Solanacées et concombres ci-dessus.

MALADIES CRYPTOGAMIQUES

Etat général

Avec la persistance d'un temps chaud et sec, les champignons ne progressent quasiment pas. La plupart des symptômes observés (taches sur le feuillage) sont anciens et aucune sporulation n'a été constatée jusqu' à présent.

Actuellement, on retrouve 4 champignons :

- ✓ La cladosporiose (*Mycovellosiella fulva*)
- ✓ L'alternariose (*Alternaria sp.*)
- ✓ La pourriture grise (*Botrytis cinerea*)
- ✓ Le mildiou (*Phytophthora infestans*)

Prévision

Le temps plus frais et humide, prévu en fin de semaine, devrait faire réapparaître de nouvelles contaminations et donc de nouveaux dégâts.

Risque faible passant à modéré en fin de semaine.

Surveiller vos cultures, limiter au maximum l'humidité ambiante des abris.

Aubergine

Composition du réseau d'observations

Culture	Type	Lieu	Environnement	Stade
Aubergine	Conv	37	Sous abris	Fruit
Aubergine	Bio	37	Sous abris	Fruit
Aubergine	Conv	45	Sous abris	Fruit
Aubergine	Conv	45	Sous abris	Fruit
Aubergine	Bio	45	Sous abris	Fruit

PUCERON
Etat général

Voir paragraphe Solanacées et concombres ci-dessus.

DORYPHORE
Etat général

Des adultes sont encore observés à Guilly (45) et Chanteau (45). Sur ce dernier site, plus de 20 adultes ont été comptabilisés (sur 25 plantes). Ce ravageur devrait théoriquement commencer à cesser de s'alimenter et chercher un abri (dans le sol) pour passer l'hiver.

Prévision

Risque faible

VERTICILLIOSE
Etat général

La maladie persiste sur de nombreux secteurs mais reste stable.

Seuil de nuisibilité

Dès la présence de symptômes.

Prévision

Risque faible à modéré

A surveiller.

Poivron
Composition du réseau d'observations

Culture	Type	Lieu	Environnement	Stade
Poivron	Conv	37	Sous abris	Fruit
Poivron	Conv	37	Sous abris	Fruit
Poivron	Conv	37	Sous abris	Fruit
Poivron	Bio	37	Sous abris	Fruit
Poivron	Bio	45	Sous abris	Fruit
Poivron	Conv	45	Sous abris	Fruit
Poivron	Conv	45	Sous abris	Fruit

PUCERON
Etat général

Voir paragraphe Solanacées et concombres ci-dessus.

CHENILLES DEFOLIATRICES
Etat général

A St Benoit (45), des défoliations de chenilles sont toujours observées.

Prévision

Risque modéré et lié à la parcelle.

Surveiller vos cultures.

ALTERATION PHYSIOLOGIQUE
Etat général

De l'échaudure est toujours observée sur la plupart des sites provoquant des taches blanches bien délimitées sur les fruits.

Prévision

Risque modéré mais faiblissant

Piégeages des noctuelles, teigne et Tuta absoluta

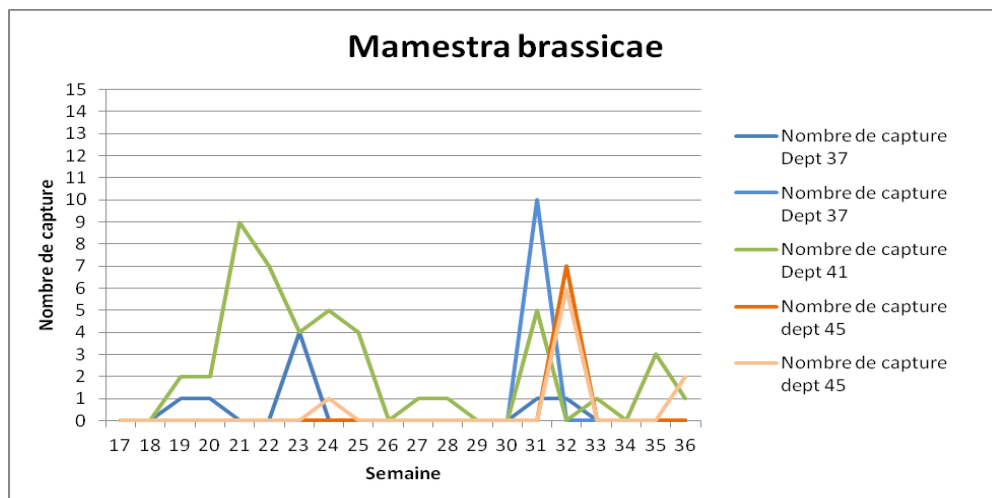
Situation du réseau de piégeage des noctuelles, teignes et mineuse de la tomate.

		Nbre de piège Dépt 37	Nbre de piège Dépt 41	Nbre de piège Dépt 45
Noctuelles	<i>Autographa gamma</i> (toutes cultures)	2	1	2
	<i>Mamestra brassicae</i> (chou)	2	1	2
Teigne des crucifères	<i>Plutella xylostella</i>	1	1	2
Mineuse de la tomate	<i>Tuta absoluta</i> (tomates, solanacées)	1	1	3

Etat général

Mamestra brassicae :

2 captures à Chanteau (45) et 1 à Blois (41).

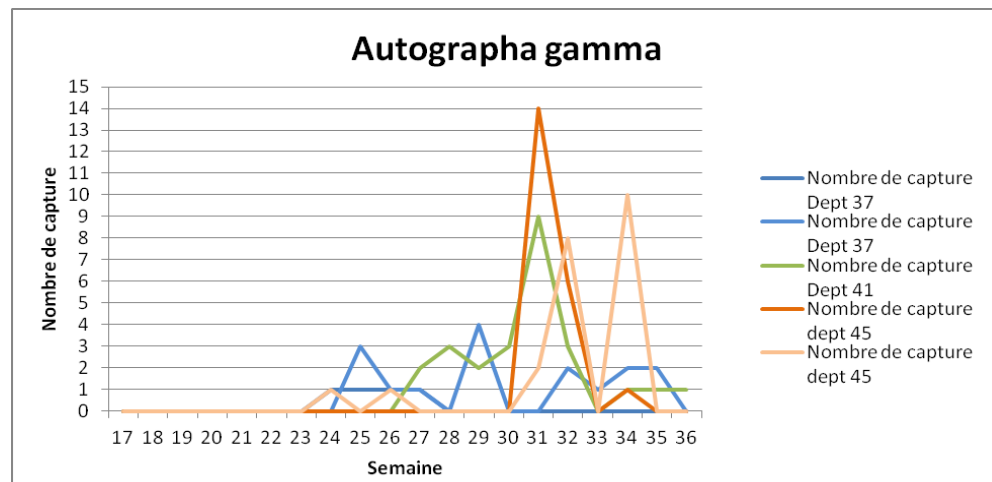


Prévision

Risque faible

Noctuelle A gamma :

1 seule capture à Tour en Sologne (41).

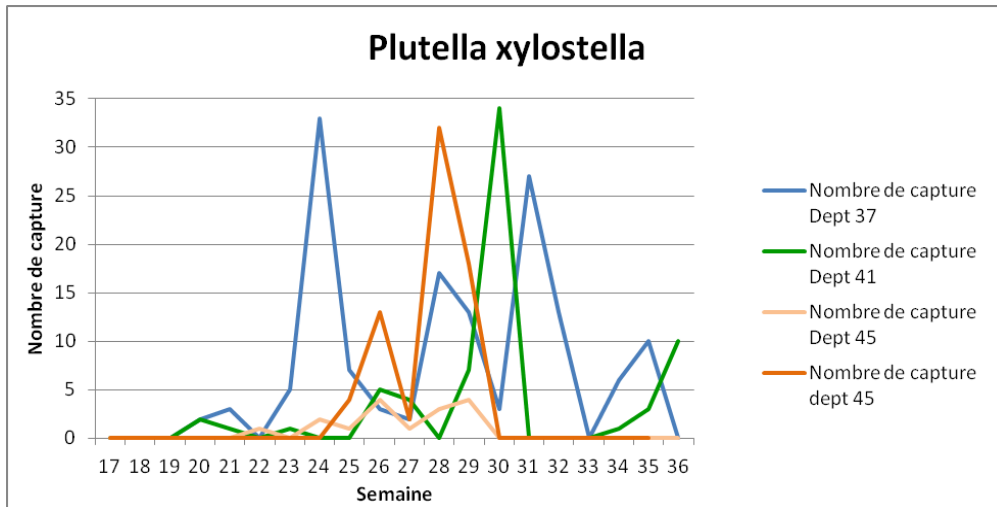


Prévision

Risque faible

Teignes des crucifères :

Les captures persistent dans le Loir et Cher avec 10 papillons piégés.



Prévision

Risque faible à modéré pour le secteur de Blois (41).

Tuta absoluta : aucune capture.

Prévision

Risque faible

A surveiller.

Asperge

Asperge

Composition du réseau d'observations

Culture	Type	Lieu	Stade
Asperge	Verte, 2 ^{ème} année	Maslives (41)	Pousse d'août
Asperge	Verte, 4 ^{ème} année	Tour en Sologne (41)	Pousse d'août
Asperge	Blanche, 7 ^{ème} année (récolte sous tunnel)	Tour en Sologne (41)	Pousse d'août
Asperge	Verte, 3 ^{ème} année	Talcy (41)	Pousse d'août
Asperge	Blanche, 2 ^{ème} année	Darvoy (45)	Pousse d'août
Asperge	Blanche, 3-4 ^{ème} année	Darvoy (45)	Pousse d'août

Modélisation	Loir-et-Cher	Loiret
Stemphyliose (Inoki)	St Leonard Tour en Sologne	Sigloy

CRIOCERES

Etat général

La situation est stable. Quelques individus peuvent être observés. Toutefois les populations restent globalement très faibles voire nulles.

Seuil de nuisibilité

La nuisibilité est due essentiellement aux larves. Les adultes ont peu d'incidence sur la plante, s'ils restent en quantité modérée.

Prévision

Le risque est faible.

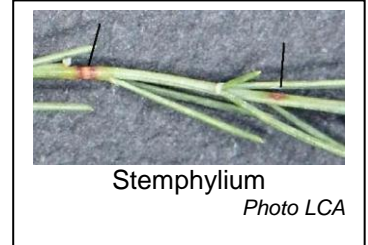
STEMPHYLIOSE

Etat général

La stemphyliose est stable excepté sur les parcelles déjà atteintes en août où les taches se généralisent à l'ensemble des tiges. Des jaunissements de tiges peuvent être observés.

Prévision

Selon le modèle de prévision, les risques de sporulation et de germination sont faibles sur l'ensemble des secteurs.



Prochain et dernier BSV asperge semaine 38 (18 septembre).

Courgette

Courgette

Composition du réseau d'observations

Culture	Type	Lieu	Stade
Courgette	Plein-champ	La Ville aux Dames (37)	Récolte
Courgette	Plein-champ, Bio	Chitenay (41)	Récolte
Courgette	Plein-champ	Montlivault (41)	Récolte
Courgette	Plein champ, Bio	St Claude (41)	Début récolte
Courgette	Plein-champ	Tour-en Sologne (41)	Récolte
Courgette	Plein-champ	St Benoit (45)	Récolte
Courgette	Plein-champ	Guilly(45)	Récolte
Courgette	Plein-champ	Guilly(45)	4-6 feuilles
Courgette	Plein-champ	Chanteau(45)	Récolte

OÏDIUM

Etat général

Très présent sur l'ensemble de la région, l'oïdium progresse sur les feuilles les plus récentes pour se généraliser à l'ensemble de la plante. Seules, des implantations de fin juillet ou début août restent peu atteintes.

Prévision

Les amplitudes thermiques jour-nuit sont très favorables à ce champignon. Le risque est important pour l'ensemble des plantations.

CLADOSPORIOSE

Etat général

Observée en Loir-et-Cher les semaines précédentes, la cladosporiose est maintenant présente sur l'ensemble de la région. Les infestations peuvent être localement importantes.

Prévision

Le risque est moyen à important selon l'importance des passages pluvieux annoncés.

RAVAGEURS
Etat général

Sur l'ensemble de la région, la présence de ravageurs est globalement faible. Toutefois, des cicadelles sont toujours observées en Indre-et-Loire et Loir-et-Cher.

Seuil de nuisibilité

La nuisibilité des cicadelles sur courgette, dans notre région, n'est pas démontrée. Toutefois, elles peuvent être vectrices de viroses.

Prévision

A cette époque de l'année, le risque devrait diminuer.

Prochain et dernier BSV Courgette semaine 38 (18 septembre).

Poireau

Poireau
Composition du réseau d'observations

Culture	Type	Lieu	Stade
Poireau	Plantation	Villandry (37)	Croissance
Poireau	Plantation, Bio	Ville aux dames (37)	Grossissement
Poireau	Plantation	La Ferté (41)	Croissance
Poireau	Plantation, Bio	Blois (41)	Grossissement
Poireau	Plantation	Chemery (41)	Grossissement
Poireau	Plantation	Montlivault (41)	Grossissement
Poireau	Plantation, Bio	St Claude de Diray (41)	Grossissement
Poireau	Plantation	Tour en Sologne (41)	Grossissement
Poireau	Plantation	Guilly (45)	Grossissement
Poireau	Plantation	St Benoit (45)	Grossissement
Poireau	Plantation, Bio	Chanteau (45)	Grossissement

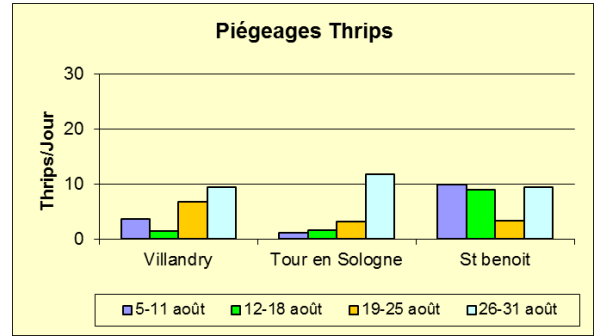
Piégeage	Indre-et-Loire	Loir-et-Cher	Loiret
Mouche Mineuse	Chambray	Tour-en-Sologne	Orléans
Teigne	Villandry Ville aux dames	Blois Contres Montlivault Soings-Chemery	Darvoy Saint Benoit
Thrips	Villandry	Tour en Sologne	Saint Benoit

Modélisation	Loir-et-Cher	Loiret
Thrips (Inoki)	Tour-en-Sologne St Léonard	Boisseaux Sigloy
Rouille(Inoki)	Tour-en-Sologne St Léonard	Boisseaux Sigloy

THRIPS

Etat général

Les captures au sein du réseau de piégeage sont en augmentation sur l'ensemble des secteurs. La présence de thrips au sein des poireaux demeure très variable en fonction des parcelles. Sur certaines parcelles, les infestations atteignent 100% des plantes avec 3 à 4 individus par plante. Parallèlement, d'autres parcelles sur les mêmes secteurs restent indemnes. Sur les parcelles infestées, les dégâts deviennent importants.



Seuil de nuisibilité

Le seuil de captures sur les pièges chromatiques (10 thrips/plaque/jour) est (ou presque) atteint sur l'ensemble des secteurs. Par contre, le seuil sur le nombre de plante (50% des plantes infestées) est largement atteint sur certaines parcelles.

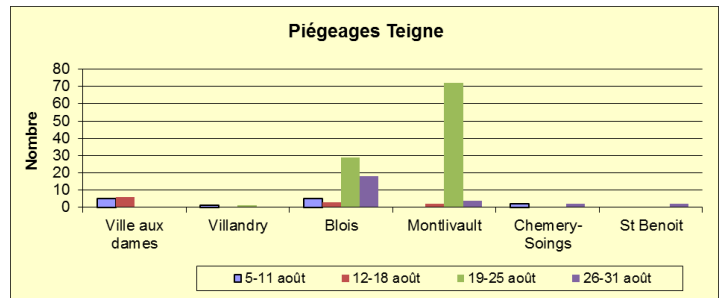
Prévision

La météo actuelle est favorable à leur développement. Le risque reste important et ne devrait baisser qu'en fonction des passages pluvieux annoncés.

TEIGNE

Etat général

Sur Blois et Montlivault, les captures sont en diminution après une forte augmentation la semaine dernière. Elles restent faibles voire nulles sur les autres secteurs (pas de relevés à Contres et Darvoy cette semaine). Des dégâts sont observés en Loir-et-Cher.



Seuil de nuisibilité

Le seuil de nuisibilité est atteint (sorties des larves) en Loir-et-Cher.

Prévision

Le risque est important en Loir-et-Cher. Il est faible sur les autres secteurs.

ALTERNARIA (ET TACHES BLANCHES)

Etat général

La présence d'alternaria et autre champignon (Botrytis, cladosporium...) se maintient essentiellement sur les plantations précoces.

Prévision

Le risque est important sur les plantations de juin et moyen sur celles de juillet.

ROUILLE

Etat général

Une attaque importante (80% des plantes atteintes) de rouille est observée en Indre et Loire (parcelle flottante à Parçay-Meslay) sur une variété population sensible. Parallèlement, des pustules apparaissent localement en Loir-et-Cher sur une variété hybride sensible

Prévision

La modélisation, annonce des conditions favorables à la sortie de taches. Le risque est important sur les variétés sensibles dont plus particulièrement les variétés populations. Il est moyen sur les autres variétés.

Prochain BSV Poireau semaine 38 (18 septembre).