

sommaire

Légumes d'industrie	2
Haricot/flageolet	2
Scorsonère.....	4
Cultures sous abris froids et maraîchage traditionnel	5
Salades	6
Crucifères	6
Solanacées.....	8
Concombres	11
Piégeages des noctuelles, teigne et Tuta absoluta	12
Courgettes	14
Courgette.....	14
Poireau	15
Poireau	15
Fraisiers	17
Fraisiers jours courts	17
Fraisiers remontants.....	18
Betteraves rouges	20

EN BREF

Légumes d'industrie : Haricot/flageolet : pyrales : fin du vol. **Scorsonère** : rouille blanche : fort développement de la maladie

Cultures sous abris froids et maraîchage traditionnel : Concombre : risque oïdium et mildiou important. **Fin des observations**

Courgette : progression de l'oïdium.

Poireau : thrips à surveiller. Alternaria sur les parcelles précoces

Fraisiers : Prochain bulletin en semaine n°37

Bulletin rédigé par CA45 / CA41 / CA37 / Fdgdon 37 / Fredon Centre, avec les observations des Chambres d'Agriculture 41, 37, 45, Fdgdon 37, Fredon Centre, Maingourd, Conserves du blaisois, société Verte Vallée, Baby, BCO, Ferme des Arches et Ferme de la Motte, Val Bio Centre.
Observateurs : Charles LEGER (SCEE JANVIER), Jérôme BROU, Christian OUSTRIC (Agralys), Jean-Pierre DESLOGES (Agralys), Laurent CHAUSSET, équipe du CCDL, réseau parcelles des adhérents du Cadran de Sologne, les producteurs de l'ADPLC, Edouard MEIGNEN (Val Bio Centre), Patrick MALIET, Paul-Henri LELUC, Yorick DUFOUR, Ferme Anthémis, Groupe Soufflet, Graines Voltz.

Légumes d'industrie

Haricot/flageolet

Composition du réseau d'observations

Au total, 13 parcelles ont été observées :

Culture	Type	Lieu	Stade
Haricot/flageolet	Industrie	Epieds en Beauce 1 (45)	Proche récolte
		Epieds en Beauce 2 (45)	
		Acclainville (28)	
		Neuvy en Dunois (28)	
		Ozoir le Breuil (28)	Formation gosses/filets
		Mérouville (28)	
		Janville (28)	
		Ohé (28)	
		Patay (45)	
		Terminiers (28)	Début floraison
		Sancheville (28)	Boutons floraux
		Acclainville (28)	
		Lutz (28)	

PUCERONS NOIRS

Etat général

Très faible quantité de pucerons observés (présence d'un puceron sur 2 des 25 plantes observées) dans la parcelle de Lutz.

Seuil de nuisibilité

Voir BSV n°19.

Prévision

Le risque puceron est nul à très faible, en effet, les conditions de ces derniers jours n'étaient pas favorables au développement du ravageur. Pour les prochains jours, les prévisions météo annoncent des conditions plus favorables à leur développement, le risque va donc légèrement augmenter.

PYRALE DU MAÏS

Etat général

2 captures seulement cette semaine : une pyrale piégée dans le secteur de Mérouville, une autre dans le secteur de St cloud en Dunois.

Parcelle	Sem 29	Sem 30	Sem 31	Sem 32	Sem 34	Sem 35	Cumul
Bray en Val	-	0	0	0	-	-	0
Tournois	1	1	1	1	0	0	4
Epieds en Beauce (1)	-	3	5	2	5	0	15
Epieds en Beauce (2)	-	3	1	0	1	0	5
Ozoir le Breuil	-	0	6	2	3	0	11
Pruneville	-	-	8	1	-	-	9
Saint Cloud en Dunois	-	-	1	0	-	1	2
Terminiers	-	-	2	0	0	0	2
Mérouville	-	-	4	1	0	1	6
Neuvy en Dunois	-	-	3	1	1	0	5

Seuil de nuisibilité

Voir BSV n°19.

Prévision

Le nombre de capture est quasi nul cette semaine. Le vol semble être terminé ; le risque peut donc être considéré comme nul.

Le risque est à gérer à la parcelle, il est donc vivement recommandé de placer un piège dans la parcelle dès le stade bouton afin d'estimer l'intensité de la pression du ravageur sur la culture.

NOCTUELLES GAMMA

Etat général

Quelques trous sur feuilles, témoin de la présence de noctuelles gamma, sont observés sur certaines parcelles du réseau (Mérouville et Sancheville) en faible quantité.

Les symptômes observés sur les parcelles datent d'environ 2 à 3 semaines.

Facteurs favorables

Voir BSV n°21.

Prévision

Le risque noctuelle est très faible à nul.

BOTRYTIS ET SCLEROTINIA

Etat général

Observations de traces de sclérotinia (1 plante touchée sur 25 observées) sur les 2 parcelles d'Epieds en Beauce. Certaines parcelles, situées sur le secteur de Viabon et présentant un développement végétatif important, présentent des symptômes de sclérotinia un peu plus marqués.

Du botrytis a été observé sur une gousse dans la parcelle d'Epieds en Beauce (1).

Stade de sensibilité et facteurs favorables

Voir BSV n°21.

Prévision

Les conditions climatiques actuelles sont favorables au développement des maladies. Le retour d'un temps plus sec, moins favorable aux maladies est annoncé pour cette fin de semaine, ce qui devrait diminuer le risque. Ceci est néanmoins à nuancer, les prévisions étant incertaines.

HELIOTHIS ARMIGERA

Etat général

Aucune capture d'Héliothis sur le réseau.

Scorsonère

Composition du réseau d'observations

Au total, 7 parcelles ont été observées :

Culture	Type	Lieu	Stade
Scorsonère	Industrie	Mardié	Couverture des inter-rangs
		St Benoit sur Loire	
		St Denis de l'Hôtel	
		Guilly	
		Tigy	
		Bray en Val	
		St Martin d'Abbat	

ROUILLE BLANCHE



Etat général

Sur les parcelles situées à St Denis de l'Hôtel, et St Martin d'Abbat, nous assistons à un fort développement de la rouille blanche. Sur les autres parcelles, la maladie n'a pas (ou très peu) évolué.

Stade de sensibilité et conditions favorables

Voir BSV n°17.

Prévision

Surveillez vos parcelles ! En effet, les conditions climatiques actuelles sont très favorables au développement de la rouille blanche (nuits fraîches, fortes rosées matinales, hygrométries élevées même en journée...).

Le risque va diminuer à partir de ce milieu de semaine (retour d'un temps plus sec), mais de nouvelles contaminations ont d'ores et déjà pu avoir lieu.

*Pustules de rouille blanche sur scorsonère
(photo : CA 45).*

OÏDIUM

Etat général

La situation semble stable. De l'oïdium a été observé en quantité moyennement importante dans les parcelles de Bray en Val et Guilly. Des traces de la maladie sont également observées dans les parcelles de Mardié et St Martin d'Abbat.

Facteurs favorables

Voir BSV n°21.

Prévision

Avec la fin de la période pluvieuse de ce début de semaine, les conditions redeviennent favorables au développement de l'oïdium dans les parcelles.



Oïdium sur scorsonère (photo : CA 45).

ALTERNARIA

Etat général

De l'alternaria a été observé sur la totalité des parcelles du réseau. Depuis les derniers relevés, la maladie n'a pas (ou très peu) évolué.

Facteurs favorables

Voir BSV n°21.

Prévision

La pression maladie semble stable. La vigilance doit tout de même être maintenue sur les parcelles (les rosées matinales, irrigations, et pluies de ce début de semaine constituant des facteurs favorables au développement de l'alternaria).

Cultures sous abris froids et maraîchage traditionnel

Composition du réseau d'observation

		Salade	Chou	Tomate	Aubergine	Poivron	Concombre
Indre et Loire	conv	2	4	3	1	1	1
	bio	2		1	1	1	1
Loir et Cher	bio	1	1	1	1	1	1
Loiret	conv	4	3	2	2	2	2
	bio	1	1	2	2	2	1

Indre et Loire		Loir-et-Cher	Loiret	
conventionnel	bio	bio	conventionnel	bio
Saint Genouph	La Ville aux Dames	Blois	Saint Benoît sur Loire	Ouvrouer les Champs
Veigné		Chitenay	Guilly	Tigy
Villandry		Tour en Sologne		Chanteau

Salades

Composition du réseau d'observations

Culture	Type	Lieu	Environnement	Stade
Batavia	Conv	37	Plein champ	Pommaison
Batavia	Conv	37	Plein champ	10 F
Batavia	Bio	37	Plein champ	Proche récolte
Batavia	Bio	37	Plein champ	10-15 F
Laitue	Conv	45	Plein champ	12 F
Feuille de chêne rouge	Conv	45	Plein champ	12 F
Batavia	Conv	45	Plein champ	12 F
Batavia	Bio	45	Plein champ	4 F
Batavia	Conv	45	Plein champ	Pommaison
Laitue	Bio	41	Plein champ	Pommaison

MALADIES CRYPTOGAMIQUES (POURRITURE GRISE , SCLEROTINOSE)

Etat général

Les cultures sont saines.

Prévision

Risque faible

MILDIOU

Etat général

A St Genouph (37), le mildiou, présent la semaine dernière sur les vieilles feuilles, n'a pas progressé.

Aucun signalement sur les autres sites.

Prévision

Risque faible

CHENILLES DEFOLIATRICES

Etat général

On les observe toujours sur 2 parcelles d'Indre et Loire et quasiment sur toutes les séries de salades (du stade 10-15 F à récolte).

Les défoliations restent relativement limitées avec la présence d'1 à 2 petites chenilles au maximum dans chaque salade.

Prévision

Risque modéré et localisé à la parcelle

Crucifères

Choux, navets, radis

ALTISE

Etat général

Avec l'arrivée de l'automne, ce ravageur est de plus en plus discret sur les parcelles.

Seule une parcelle à Chitenay (41) est toujours infestée d'altises avec des dégâts sur le feuillage.

Prévision
Risque faible et modéré pour les parcelles infestées.
Surveiller vos cultures et surtout les jeunes plantations.
Choux
Composition du réseau d'observations

Culture	Type	Lieu	Environnement	Stade
Chou rouge	Conv	37	Plein champ	Croissance
Chou rouge	Conv	37	Plein champ	8 F
Chou frisé	Conv	37	Plein champ	Croissance
Chou	Conv	37	Plein champ	Croissance
Chou Bruxelles	Conv	45	Plein champ	Pommaison
Chou fleur	Conv	45	Plein champ	Pommaison
Chou vert	Conv	45	Plein champ	Pommaison
Chou	Bio	45	Plein champ	15 F
Chou	Bio	41	Plein champ	Croissance

PIEGEAGE DE LA MOUCHE DU CHOU
Modélisation

Le modèle SWAT (simulations à partir des stations météorologiques de Parçay Meslay (37), Tour en Sologne (41), Outarville (45), Gien (45), Férolles (45), et Déols (36)) indique que **le 3^{ème} vol a débuté sur toutes les stations. Des pontes mais également des larves seraient également en cours.**

Le modèle prévoit une intensification des pontes pour les prochains jours.

Prévision
Risque élevé d'après le modèle Swat.
Relevé des pontes sur les feutres :

		S10	S11 à 18	S19	S20	S21	S22	S23	S24	S25	S26	S27
Indre et Loire	Saint Genouph	M E P	0	0	0	0	0.2	0	0	1.5	0.1	4.8
Loiret	Ouvrouer les Champs/ Guilly		0	0	0	0	0	0	0	0	0.7	3.75
	St Benoît	M E P	0	0	0	0	1.6	0	0	0	0.6	4
Loir et Cher	Tour en Sologne	M E P	0	0	0	-	-	-	-	-	-	-
	Blois			2	5	0	0	0	-	-	-	-

		S28	S29	S30	S31	S32	S33	S34	S35
Indre et Loire	Saint Genouph	-	Piège broyé		0	0	0	0	0
Loiret	Ouvrouer les Champs/ Guilly	-	1.5	0.3	0.1	0	-	0.1	0.6 0.1
	St Benoît	-	7	1.5	-	0.1	-	0	0
Loir et Cher	Tour en Sologne	-	-	-	-	-	-	-	-
	Blois	-	-	-	-	-	-	-	-

Sur le terrain, 2 sites du Loiret (Ouvrouer les champs et Guilly) sont concernés par quelques pontes.

Seuil de nuisibilité

10 œufs par piège par semaine. Le seuil est loin d'être atteint pour ces 2 sites.
A suivre...

CHENILLES DEFOLIATRICES
Etat général

Pas de nouvelles défoliations de chenilles à signaler cette semaine, les dégâts restent anciens.
Aucune ponte de chenilles n'a été observée sur les choux.

Prévision
Risque faible

Surveiller vos cultures.

Solanacées
Solanacées et concombres
PUCERON, THRIPS
Etat général

Leur présence est faible voire nulle sur la plupart des sites. A noter sur l'ensemble des sites observés :

- Chitenay (41), présence de pucerons sur aubergine et concombre (respectivement 10% et 20% des pieds), situation STABLE.
- La Ville aux Dames (37), apparition de nouvelles petites colonies de pucerons sur tomate sur 1% des pieds.

Prévision
Risque faible
ACARIENS TETRANYQUES
Etat général

Ce ravageur est toujours présent sur la plupart des sites.
La tendance est à la stabilisation des foyers voire encore à de légères augmentations.

Prévision
Risque élevé

A surveiller.

Tomate
Composition du réseau d'observations

Culture	Type	Lieu	Environnement	Stade
Tomate	Conv	37	Sous abris	Fruit
Tomate	Bio	37	Sous abris	Fruit
Tomate	Bio	45	Sous abris	Fruit
Tomate	Bio	45	Sous abris	Fruit
Tomate	Conv	45	Sous abris	Fruit
Tomate	Conv	45	Sous abris	Fruit
Tomate	Bio	41	Sous abris	Fruit

PUCERON

Etat général

Voir paragraphe Solanacées et concombres ci-dessus.

MALADIES CRYPTOGRAMIQUES.

Etat général

Globalement, les maladies cryptogamiques ne progressent que légèrement voire pas du tout.

Actuellement, on retrouve 3 champignons :

- ✓ La cladosporiose (*Mycovellosiella fulva*)
- ✓ L'alternariose (*Alternaria sp.*)
- ✓ La pourriture grise (*Botrytis cinerea*)

Prévision

La plupart des cultures arrivant en fin de production, les maladies cryptogamiques seront de plus en plus présentes.

Risque modéré

Surveiller vos cultures, limiter au maximum l'humidité ambiante des abris.

Aubergine

Composition du réseau d'observations

Culture	Type	Lieu	Environnement	Stade
Aubergine	Conv	37	Sous abris	Fruit
Aubergine	Bio	37	Sous abris	Fruit
Aubergine	Conv	45	Sous abris	Fruit
Aubergine	Conv	45	Sous abris	Fruit
Aubergine	Bio	45	Sous abris	Fruit
Aubergine	Bio	45	Sous abris	Fruit
Aubergine	Bio	41	Sous abris	Fruit

PUCERON

Etat général

Voir paragraphe Solanacées et concombres ci-dessus.

DORYPHORE

Etat général

Des adultes sont toujours détectés à Ouvrouer les Champs (45) et à Tigy (45) sur respectivement 10 et 5% des plantations.

A Ouvrouer les Champs (45), la présence des doryphores aura persisté toute la saison sans interruption.

Prévision

Risque faible mais modéré sur les sites où il est détecté

VERTICILLIOSE

Etat général

La maladie persiste sur de nombreux secteurs mais reste stable.

Seuil de nuisibilité

Dès la présence de symptômes.

Prévision

Risque faible à modéré

A surveiller.

Poivron
Composition du réseau d'observations

Culture	Type	Lieu	Environnement	Stade
Poivron	Conv	37	Sous abris	Fruit
Poivron	Bio	37	Sous abris	Fruit
Poivron	Bio	45	Sous abris	Fruit
Poivron	Bio	45	Sous abris	Fruit
Poivron	Conv	45	Sous abris	Fruit
Poivron	Conv	45	Sous abris	Fruit
Poivron	Bio	41	Sous abris	Fruit

PUCERON
Etat général

Voir paragraphe Solanacées et concombres ci-dessus.

CHENILLES DEFOLIATRICES
Etat général

A St Benoit (45) et Chanteau (45), des défoliations de chenilles sont toujours observées.

Prévision

Risque modéré

Surveiller vos cultures.

ALTERATION PHYSIOLOGIQUE
Etat général

Sur de nombreux sites du réseau, on observe sur les fruits des taches brunes à blanches bien délimitées. Il s'agit d'échaudure.

Cette maladie est physiologique et est due à une exposition trop importante des fruits au soleil.

Attention : à la suite d'une échaudure, des champignons voire de la bactériose peuvent se développer et faire pourrir les fruits.

Prévision

Risque modéré

Concombres

Composition du réseau d'observations

Culture	Type	Lieu	Environnement	Stade
Concombre	Conv	37	Sous abris	Fruit
Concombre	Conv	37	Sous abris	Fruit
Concombre	Conv	37	Sous abris	Fruit
Concombre	Bio	37	Sous abris	Fruit
Concombre	Bio	45	Sous abris	Fruit
Concombre	Conv	45	Sous abris	Fruit
Concombre	Conv	45	Sous abris	Fruit
Concombre	Bio	41	Sous abris	Fruit

PUCERON

Etat général

Voir paragraphe Solanacées et concombres ci-dessus.

THRIPS

Etat général

Voir paragraphe Solanacées et concombres ci-dessus.

ACARIEN TETRANYQUE

Etat général

Voir paragraphe Solanacées et concombres ci-dessus.

OÏDIUM

Etat général

Sur presque tous les sites, l'oïdium s'installe sur les cultures arrivant en fin de production.

Ce champignon apparait généralement sur les feuilles proche du sol avant de se propager à l'ensemble de la plante.

En cas de forte attaque, l'oïdium peut recouvrir l'ensemble du feuillage et perturber la photosynthèse entraînant du même coup une baisse de rendement ainsi qu'un affaiblissement de la plante.



Photo : Cyril Kruczkowski (FDGDON37).
Apparition de taches d'oïdium sur feuille basse.

Rappel : Les taches sont blanches et de consistance poudreuse. Attention, contrairement à de nombreux champignons pathogènes, l'oïdium (*Erysiphe cichoracearum*) n'a pas besoin d'une longue période d'humidité pour l'apparition et la propagation des symptômes (des périodes pluvieuses stoppent en général sa propagation).

Prévision

Risque modéré à élevé

MILDIU

Etat général

Ce champignon est présent à la Ville aux Dames (37), Villandry (37) et Veigné (37).



Photos : Cyril Kruczkowski (FDGDON37). A gauche, début d'attaque du mildiou ; à droite, dépérissement progressif de la feuille.

Rappel :

Les symptômes sont assez caractéristiques: sur les feuilles uniquement, on observe des taches angulaires jaunissantes puis qui finissent par se dessécher (voir photo ci-contre). Sous la feuille, ces taches sont huileuses. De discrètes fructifications peuvent aussi être observées : elles sont de couleur grise à brun violacé. En conditions favorables, la maladie peut être explosive et griller complètement le feuillage.

Ce champignon (*Pseudoperonospora cubensis*) se développe surtout pendant de longues périodes d'humidité. Une irrigation par aspersion, un couvert végétal important augmente les risques de contamination. Son optimum de croissance se situe entre 18 et 23°C.

Ce mildiou se conserve essentiellement dans les débris végétaux infectés.

Prévision

Le risque est élevé lors de longues périodes d'humidité.

Surveiller vos cultures.

Piégeages des noctuelles, teigne et Tuta absoluta

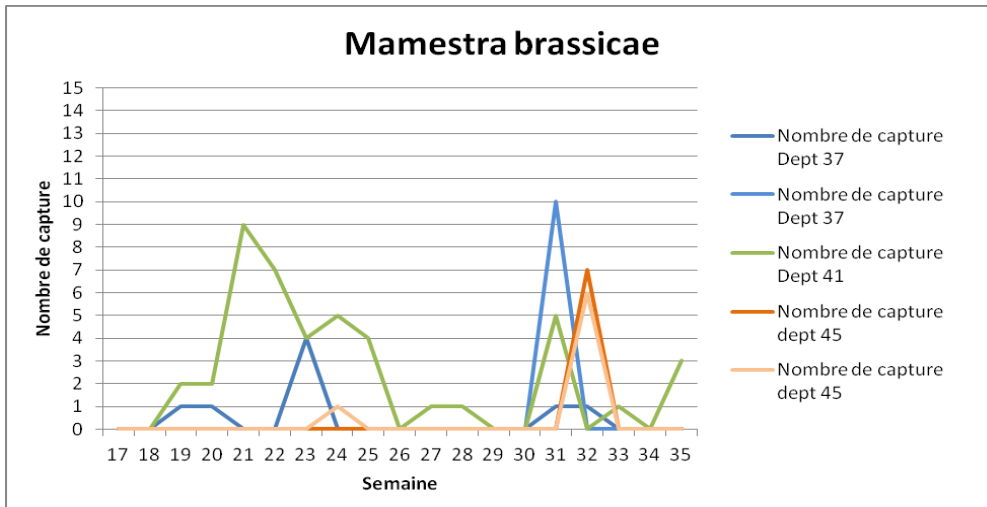
Situation du réseau de piégeage des noctuelles, teignes et mineuse de la tomate.

		Nbre de piège Dépt 37	Nbre de piège Dépt 41	Nbre de piège Dépt 45
Noctuelles	<i>Autographa gamma</i> (toutes cultures)	2	1	2
	<i>Mamestra brassicae</i> (chou)	2	1	2
Teigne des crucifères	<i>Plutella xylostella</i>	1	1	2
Mineuse de la tomate	<i>Tuta absoluta</i> (tomates, solanacées)	1	1	3

Etat général

Mamestra brassicae :

Seules 3 captures dans le secteur de Blois (41).



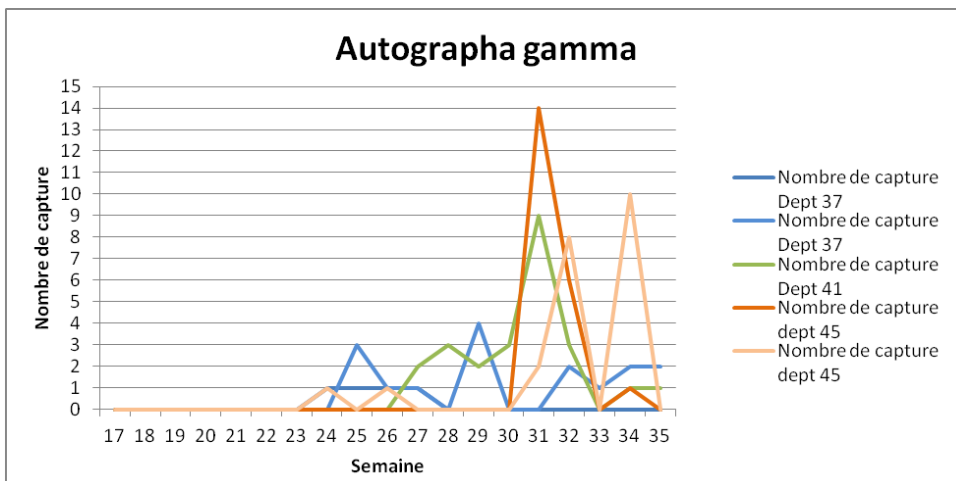
Prévision

Risque faible

Noctuelle A gamma :

Les captures sont faibles cette semaine, seuls quelques papillons ont été capturés à St Genouph (37) et Tour en Sologne (41).

Les conditions restent favorables au vol du papillon.

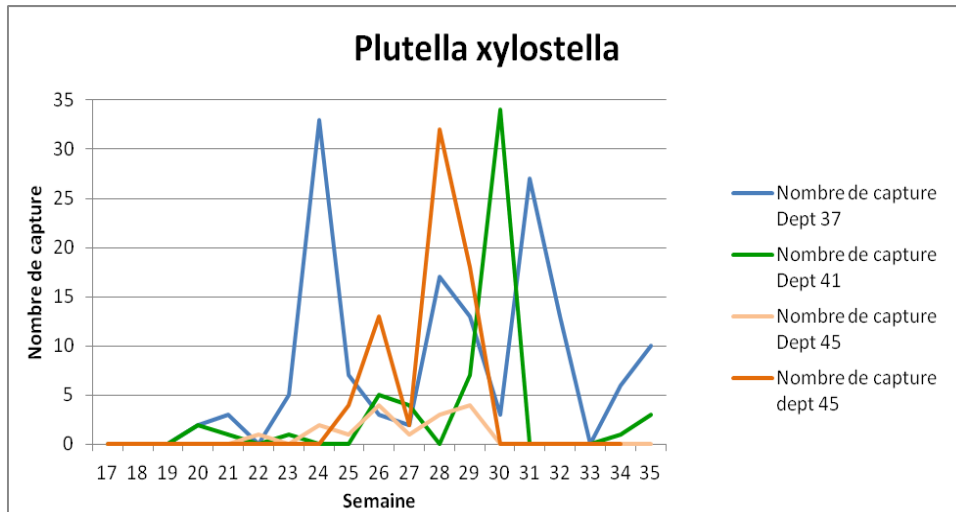


Prévision

Risque faible

Teignes des crucifères :

Les captures persistent dans le Loir et Cher et en Indre et Loire avec respectivement 3 et 10 captures.



Prévision

Risque faible à modéré pour le secteur de St Genouph (37)

Tuta absoluta : aucune capture.

Prévision

Risque faible

A surveiller.

Courgettes

Courgette

Composition du réseau d'observations

Culture	Type	Lieu	Stade
Courgette	Plein-champ	La Ville aux Dames (37)	Récolte
Courgette	Plein-champ, Bio	Chitenay (41)	Récolte
Courgette	Plein-champ	Montlivault (41)	Récolte
Courgette	Plein champ, Bio	St Claude (41)	Nouaison
Courgette	Plein-champ	Tour-en Sologne (41)	Récolte
Courgette	Plein-champ	St Benoit (45)	Récolte
Courgette	Plein-champ	Guilly(45)	Récolte
Courgette	Plein-champ	Guilly(45)	4-6 feuilles

OÏDIUM

Etat général

La progression de l'oïdium se confirme sur l'ensemble de la région. Sur les plantations les plus anciennes (mai-juin), il se généralise à l'ensemble de la plante. Il apparaît également sur des plantations de juillet

Prévision

Le risque est important pour l'ensemble des plantations.

CLADOSPORIOSE
Etat général

Les infestations de cladosporiose signalées sur Montlivault (41) sont toujours présentes. Cette maladie n'est pas signalée sur les autres départements (Loiret et Indre-et-Loire)

Prévision

Le risque est moyen à important selon l'importance des passages pluvieux du week-end dernier.

RAVAGEURS
Etat général

Sur l'ensemble de la région, la présence de ravageurs est très faible. Elle se limite localement à quelques thrips et quelques cicadelles

Prévision

Le risque est faible.

Poireau

Poireau
Composition du réseau d'observations

Culture	Type	Lieu	Stade
Poireau	Plantation	Villandry (37)	Croissance
Poireau	Plantation, Bio	Ville aux dames (37)	Grossissement
Poireau	Plantation	La Ferté (41)	Croissance
Poireau	Plantation, Bio	Blois (41)	Croissance
Poireau	Plantation	Chemery (41)	Grossissement
Poireau	Plantation	Contres (41)	Grossissement
Poireau	Plantation	Montlivault (41)	Grossissement
Poireau	Plantation, Bio	St Claude de Diray (41)	Croissance
Poireau	Plantation	Tour en Sologne (41)	Croissance
Poireau	Plantation	Guilly (45)	Croissance
Poireau	Plantation	St Benoit (45)	Grossissement
Poireau	Plantation	Darvoy (45)	Grossissement

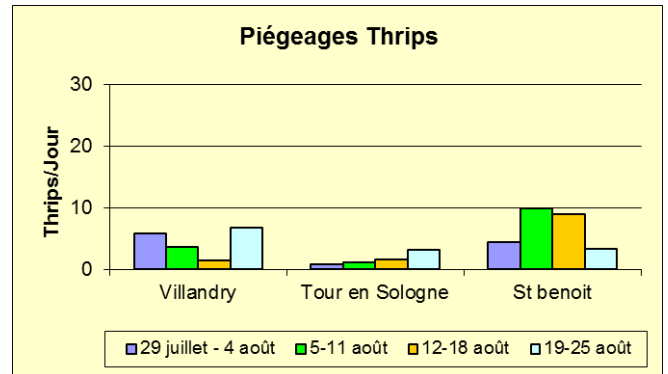
Piégeage	Indre-et-Loire	Loir-et-Cher	Loiret
Mouche Mineuse	Chambray	Tour-en-Sologne	Orléans
Teigne	Villandry Ville aux dames	Blois Contres Montlivault Soings-Chemery	Darvoy Saint Benoit
Thrips	Villandry	Tour en Sologne	Saint Benoit

Modélisation	Loir-et-Cher	Loiret
Thrips (Inoki)	Tour-en-Sologne St Léonard	Boisseaux Sigloy
Rouille(Inoki)	Tour-en-Sologne St Léonard	Boisseaux Sigloy

THRIPS

Etat général

Les captures au sein du réseau de piégeage restent faibles, malgré une légère hausse à Villandry. La présence de thrips au sein des poireaux reste très variable en fonction des parcelles. Sur certaines parcelles, les infestations atteignent 100% des plantes avec 3 à 4 individus par plante. Parallèlement, d'autres parcelles sur les mêmes secteurs restent indemnes.



Seuil de nuisibilité

Le seuil de captures sur les pièges chromatiques (10 thrips/plaque/jour) n'est pas atteint. Par contre, le seuil sur nombre de plante (50% des plantes infestées) est largement atteint sur certaines parcelles.

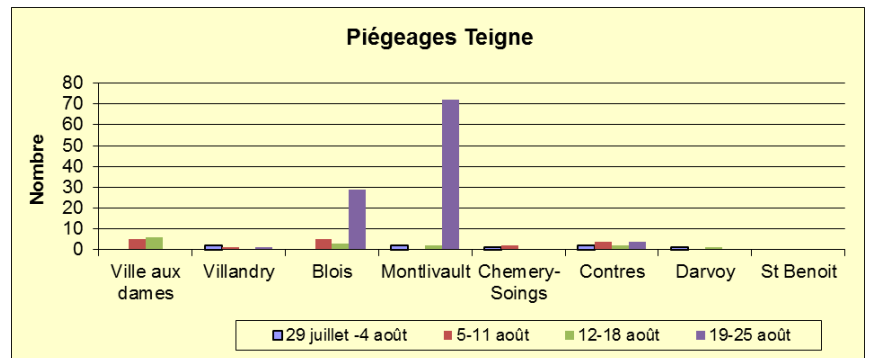
Prévision

Le retour à un temps sec devrait favoriser leur développement. Le risque est moyen à important.

TEIGNE

Etat général

Les captures ont fortement augmentés sur Blois et Montlivault. Elles restent faibles voire nulles sur les autres secteurs. Il n'est pas observé de nouveaux dégâts en culture.



Seuil de nuisibilité

Il sera atteint dès la sortie des prochaines larves.

Prévision

Le risque augmente sur la vallée de la Loire et en Loir-et-Cher. Il est faible sur les autres secteurs.

ALTERNARIA (ET TACHES BLANCHES)

Etat général

La présence d'alternaria et autres champignons (Botrytis, cladosporium...) se confirme sur l'ensemble de la région. Les plantations de juin sont principalement atteintes.

Prévision

Le risque est important sur les plantations de juin et moyen sur celles de juillet.

ROUILLE
Etat général

Un léger redémarrage de la rouille est observé en parcelle bio.

Prévision

Selon la modélisation, les conditions sont favorables. En raison du faible inoculum présent, le risque est moyen sur les variétés sensibles dont plus particulièrement les variétés populations. Il est faible sur les autres variétés.

GRAISSE
Etat général

Des attaques de grasse importantes ont signalées sur des parcelles flottantes dans le Loir-et-Cher et le Loiret.

Prévision

Le risque est moyen à important mais limité aux parcelles atteintes.

Fraisiers

Composition du réseau d'observations

Culture	Type	Lieu
Fraisier	Jours courts et remontants	Sologne (41) : 5 parcelles Fresnes, Fontaines et Tour en Sologne St Jean le blanc (45) : 1 parcelle St Genouph (37) : 1 parcelle Cadran de Sologne (41) parcelles flottantes

Fraisiers jours courts
ACARIENS
Etat général

Sur les plantations de début juillet, le temps chaud et sec a déjà permis le développement d'acariens. On distingue des œufs, larves et adultes.

Peu habitué à déjà rencontrer ces ravageurs à ce stade de la culture, soyez très vigilant sur vos nouvelles plantations.

Prévision

Le risque de développement est important même si les températures vont baisser cette semaine.

OIDIUM
Etat général

L'oïdium a progressé depuis le dernier bulletin.

Toutes les parcelles présentent plus ou moins des symptômes de feuilles en cuillère.

La surface oïdiée reste toutefois inférieure à 10 %.

Prévision

Le risque de développement reste important avec les nuits fraîches et des jours encore chauds.

Fraisiers remontants

On distingue pour les remontantes de deux types de production.

Une production « cycle long », les plants ont été mis en place de début février à la mi-mars et ont déjà produits ce printemps. La production va se prolonger jusqu'à la fin octobre.

Une production « cycle courts », les plants sont contre-plantés derrière une variété de jour court. Compte tenu de la tardivité de l'année, les premières contre-plantations ont eu lieu autour du 10 juin.

La grosse majorité de ces productions est conduite en hors sol froid.

Les variétés produites en région Centre sont essentiellement Charlotte, Anabelle et Mara des bois.

PUCERONS

Etat général

Stabilité de la présence de pucerons.

Seulement 10 % des parcelles observées pour le BSV sont porteuses de pucerons avec des populations souvent importantes (colonies) situées sur la partie supérieure des boutons.

Prévision

Le seuil de nuisibilité est atteint lorsque la présence dépasse 5 individus pour 10 feuilles.

ACARIENS

Etat général

Stabilité des populations d'acariens.

Surveillez attentivement le milieu de vos tunnels (chaleur et faible hygrométrie) où vous aurez le plus de chance de les observer.

Prévision

Le risque de développement est important même si les températures vont baisser cette semaine.

Le seuil de nuisibilité se situe à 5 formes mobiles par feuilles.

TARSONEMES

Etat général

On rencontre hors parcelles suivies BSV de nombreuses parcelles avec présence de tarsonèmes. Le nombre de plants atteints est certes faible (moins de 10 plants) mais l'évolution rapide et les dégâts considérables qu'ils peuvent causer sont préoccupants.

Si vous rencontrez une situation similaire, il faut arracher ces plants et les brûler.

THRIPS

Etat général

Après avoir causé des dégâts d'une très grave incidence économique (arrêt de la production en cours avec nettoyage complet), les populations ont bien diminué ces derniers jours. Quelques parcelles restent encore bien colonisées mais la tendance est à la baisse.

Prévision

Avec la diminution des températures, les risques diminuent mais la vigilance s'impose encore quelques semaines.

DROSOPHILA SUZUKII

Etat général

Après la Touraine et l'Orléanais, la Sologne a piégé ces premiers individus (uniquement des males) la semaine dernière.

Pour l'instant, les expéditions de fruits n'ont pas été sujette à litige.

Nous vous conseillons de mettre en place un piège qui consiste à utiliser une demi bouteille plastique dans laquelle vous versez 3 cm de vinaigre de cidre, autant d'eau et quelques gouttes de liquide vaisselle.

Prévision

La période actuelle est à risque maximale.

Redoubler de vigilance pour détecter les premiers foyers.

Surveillez l'évolution de vos fruits en conservation.

Des mesures prophylactiques, comme trier les fruits à la récolte et éliminer les écarts de tris permettent de faire baisser la pression de ce ravageur.

PUNAISES LYGUS

Etat général

Aucune présence détectée.

BOTRYTIS

Etat général

Aucun dégât avec ce temps chaud et sec de ces dernières semaines.

Prévision

Le retour d'un temps plus humide va être favorable au développement de ce champignon.

Les parcelles très végétatives avec des fruits au milieu des plantes sont encore plus à risque.

OIDIUM

Etat général

L'oïdium a progressé depuis quelques jours.

Il est signalé sur toutes les parcelles observées avec plus ou moins d'importance.

Il se rencontre sur feuilles, tiges et souvent sur fruits.

Prévision

Comme sur les jours courts, la période devient à risque avec les nuits fraîches et des journées encore chaudes.

Betteraves rouges

Composition du réseau d'observations

Culture	Type	Lieu	Stade
	Eté – semis 25/03	Tigy	Récolte
	Eté – semis 15/04	St Gondon	inter-rangs recouverts, racine 5-10cm
	Eté – semis 19/04	Férolles	inter-rangs recouverts, racine 5-10cm
	Conservation – semis 23/04	Sigloy	inter-rangs recouverts, racine 5-10cm
	Conservation – semis 10/05	Sully sur Loire	inter-rangs recouverts, racine 5-10cm
	Conservation – semis 15/05	Sigloy	inter-rangs recouverts, racine 5-10cm
	Conservation – semis 25/05	Ouzouer sur Trézée	inter-rangs recouverts, racine <5cm
	Conservation – semis 25/05	Saint Benoit	inter-rangs recouverts, racine <5cm
	Conservation – semis 24/06	St Denis de l'Hôtel	inter-rangs recouverts, racine <5cm
	Conservation – observations ponctuelles (5 parcelles)	Sigloy, St Benoit, Argent	inter-rangs recouverts, tous stades

CERCOSPORIOSE ET RAMULARIOSE

Etat général

Dans un quart des parcelles observées, des foyers de cercosporiose et/ou de la ramulariose sont toujours présents. Les foyers occasionnent localement des dessèchements de feuilles qui se sont un peu accentués depuis une semaine. Les symptômes restent toutefois circonscrits à 5 à 20% des plants.

Prévision

Les températures maintenant plus basses ne sont pas favorables à la cercosporiose qui est un pathogène affectionnant la chaleur et l'humidité.

OIDIUM

Etat général

Bien que les conditions soient favorables, la présence de l'oïdium se limite toujours à un foyer dans une seule parcelle.

Prévision

Les écarts importants de températures jour / nuit (jusqu'à 20°C d'écart) et les fortes rosées sont très favorables à l'oïdium. Le risque est élevé, notamment sur des plantes peu vigoureuses ou des feuilles atteintes de viroses, qui seront préférentiellement attaquées.

ROUILLE

Etat général

Les parcelles sont saines.

Prévision

La fin de végétation et les températures modérées (optimum de développement à 15-22°C) sont favorables à la rouille.

VIROSES

Etat général

80% des parcelles ne présentent pas de symptômes. Pour les 20% atteintes, les viroses sont maintenant stables.

Prévision

Les symptômes ne devraient plus beaucoup évoluer. La période d'incubation de virus doit être terminée (infestation de pucerons mi-juin, incubation de 2 mois).

RHIZOCTONE

Etat général

De nouveaux ronds sont observés chaque semaine dans de nouvelles parcelles (observations ponctuelles). Les symptômes sont réguliers et provoquent un dessèchement rapide des foyers. Même si la présence du rhizoctone est en bonne partie inféodée à la parcelle, les zones atteintes cette année sont assez nombreuses.

Prévision

Le printemps et début d'été ont été favorables au champignon. Le risque est présent, notamment dans les zones sur-irriguées (recouvrement d'enrouleur, tours d'eau fréquents, bas-fonds,...) et avec des retours fréquents de légumes racines et maïs.