

## sommaire

<b>Ombellifères</b> .....	<b>2</b>
Carotte, céleri, panais et persil .....	2
<b>Légumes d'industrie</b> .....	<b>4</b>
Haricot/flageolet .....	4
Scorsonère.....	6
<b>Cultures sous abris froids et maraîchage traditionnel</b> .....	<b>8</b>
Salades .....	8
Crucifères .....	9
Solanacées.....	10
Concombres .....	13
Piégeages des noctuelles, teigne et Tuta absoluta.....	15
<b>Asperge</b> .....	<b>16</b>
Asperge .....	16
<b>Courgette</b> .....	<b>17</b>
Courgette.....	17
<b>Poireau</b> .....	<b>19</b>
Poireau .....	19
<b>Betteraves rouges</b> .....	<b>20</b>

### EN BREF

**Ombellifères** : Mouche de la carotte : le 2<sup>ème</sup> vol est terminé. Alternaria et septoriose : le risque va augmenter en fin de semaine avec le retour de conditions pluvieuses. Cercosporiose : présence en quantité assez importante dans 2 parcelles de carotte.

**Prochain bulletin semaine 36.**

**Légumes d'industrie** : **Haricot/flageolet** : pyrales : peu de captures. **Scorsonère** : peu d'évolution des maladies dans les parcelles observées

**Cultures sous abris froids et maraîchage traditionnel** : Tomate : apparition de nombreuses maladies cryptogamiques. Solanacées sous abris et concombre : risque acarien tétranyque élevé. Concombre : risque oidium et mildiou important.

**Asperge** : risque stemphylium important à faible selon les secteurs. **Prochain bulletin semaine 36.**

**Courgette** : risque important d'oidium.

**Poireau** : thrips à surveiller.

Bulletin rédigé par CA45 / CA41 / CA37 / Fdgdon 37 / Fredon Centre, avec les observations des Chambres d'Agriculture 41, 37, 45, Fdgdon 37, Fredon Centre, Maingourd, Conserves du blaisois, société Verte Vallée, Baby, BCO, Ferme des Arches et Ferme de la Motte, Val Bio Centre.

Observateurs : Charles LEGER (SCEE JANVIER), Jérôme BROU, Christian OUSTRIC (Agralys), Jean-Pierre DESLOGES (Agralys), Laurent CHAUSSET, équipe du CCDL, réseau parcelles des adhérents du Cadran de Sologne, les producteurs de l'ADPLC, Edouard MEIGNEN (Val Bio Centre), Patrick MALIET, Paul-Henri LELUC, Yorick DUFOUR, Ferme Anthémis, Groupe Soufflet, Graines Voltz.

## Ombellifères

### Carotte, céleri, panais et persil

#### Composition du réseau d'observations

Culture	Type	Canton	Stade
Carotte	Botte - BIO	Jargeau (45)	Proche récolte
Carotte	Industrie	Chateaufort-sur-Loire (45)	Grossissement
Carotte	Industrie	Ouzouer-sur-Loire (45)	Grossissement
Carotte	Industrie	Ouzouer-sur-Loire (45)	Grossissement
Carotte	Botte	Joué-lès-Tours (37)	Récolte
Carotte	Conservation – BIO	Jargeau (45)	Grossissement
Carotte	Conservation - BIO	St Claude (41)	6 feuilles
Carotte	Botte	Ouzouer-sur-Loire (45)	8 feuilles
Carotte	Botte	Jargeau (45)	2-3 feuilles
Céleri	Rave	Joué-lès-Tours (37)	Récolte
Céleri	Rave – BIO	Jargeau (45)	Grossissement
Céleri	Rave - BIO	Chitenay (41)	Grossissement
Panais		Jargeau (45)	Grossissement
Panais		Ouzouer-sur-Loire (45)	5 feuilles
Persil	Frisé	Ouzouer-sur-Loire (45)	20-30 cm
Persil	Plat – Abri – BIO	Jargeau (45)	20-30 cm
Persil	Frisé	Ouzouer-sur-Loire (45)	7-15 cm

#### En bref

**Carotte** : les cultures s'échelonnent du stade 2-3 feuilles vraies au stade proche récolte. Sur les 9 parcelles observées, 5 présentent un bon état sanitaire. De la cercosporiose est observée sur les autres parcelles.

**Céleri** : les cultures s'échelonnent du stade grossissement au stade récolte.

**Panais** : Les cultures s'échelonnent du stade 5 feuilles au stade grossissement. Bon état sanitaire.

**Persil** : Les cultures s'échelonnent du stade 7-15 cm au stade 20-30 cm. Septoriose généralisée sur vieilles feuilles une parcelle au stade 7-15 cm (l'intensité de la maladie est plutôt faible). Les acariens présents dans la parcelle bio sous abri sont en diminution.

**Mouche de la carotte** : pas de captures sur le réseau de piégeages.

**Mouche du céleri** : pas de capture.

#### Prévisions météo

Temps chaud et sec jusqu'à vendredi (notons que les nuits sont fraîches et humides). A partir de samedi, précipitations annoncées et baisse des températures.

### MOUCHE DE LA CAROTTE (PSILA ROSAE)

#### Etat général et prévision

**Pièges chromatiques** installés dans l'Indre-et-Loire à St Genouph et dans le Loiret à Bonnée (2 sites), St Benoît-sur-Loire (3 sites), Guilly et St-Martin d'Abbat. **Aucune capture.**

**Modèle SWAT** : le 2<sup>ème</sup> vol est terminé en Région Centre.

#### Prévision

Le prochain vol devrait intervenir fin août.

### SEPTORIOSE SUR PERSIL (SEPTORIA PETROSELINI)

#### Etat général

De la septoriose est présente sur une parcelle de persil au stade 7-15cm. La maladie est généralisée sur l'ensemble de la parcelle mais l'intensité de cette dernière reste assez faible. En effet, la maladie reste cantonnée sur les vieilles feuilles, ne se propageant pas aux plus jeunes feuilles.

Le champignon provoque une tache brune à noire du feuillage, la maladie se dissémine rapidement en conditions humides et par l'irrigation.

#### Nuisibilité

La présence de taches de septoriose altère la qualité commerciale du feuillage.

#### Prévision

Le risque va augmenter en fin de semaine avec le retour de conditions pluvieuses.

### ALTERNARIA (ALTERNARIA DAUCI)

#### Etat général

Des symptômes d'alternaria ont été observés sur 2 parcelles de carotte.

#### Prévision

Le risque va augmenter en fin de semaine avec le retour de conditions pluvieuses.

### CERCOSPORIOSE (CERCOSPORA CAROTAE)

#### Etat général

De la cercosporiose est observée sur 4 des 9 parcelles du réseau. Parmi ces 4 parcelles, 2 présentent une importante pression.

#### Prévision

Attention aux rosées matinales et irrigations recréant des conditions de développement favorables à la maladie.

### ACARIENS

#### Etat général

Des acariens, favorisés par un temps chaud et sec ont été observé sur une culture de persil bio sous abri (sur 5% des plantes seulement, ils sont en diminution par rapport à la semaine 32).

#### Prévision

Le risque est nul en plein champ pour les cultures irriguées.

### TACHES FOLIAIRES SUR CELERI

#### Etat général

Présence de taches brun clair en bord de limbe se desséchant dans une parcelle en Indre-et-Loire sur 50% des pieds.

La maladie n'a pas progressé depuis la semaine 32, elle serait même en régression (les feuilles touchées deviennent sénescentes et se détachent naturellement).

**Prochain BSV ombellifères semaine 36 (4 septembre)**

## Légumes d'industrie

### Haricot/flageolet

#### Composition du réseau d'observations

Au total, 11 parcelles ont été observées :

Culture	Type	Lieu	Stade
Haricot/flageolet	Industrie	Epieds en Beauce 1 (45)	Formation gosses/filets
		Epieds en Beauce 2 (45)	
		Ozoir le Breuil (28)	
		Mérouville (28)	
		Neuvy en Dunois (28)	
		Ohé (28)	1 <sup>ère</sup> aiguillettes
		Les petites Bordes (28)	
		Muzelles (28)	Boutons floraux
		Sancheville (28)	
		Terminiers (28)	
		Sancheville (28)	5 feuilles trifoliées

### PUCERONS NOIRS

#### Etat général

Des pucerons ont été observés en très faible quantité (présence d'un puceron sur 3 des 25 plantes observées) dans la parcelle de Sancheville (stade boutons verts).

#### Seuil de nuisibilité

Voir BSV n°19.

#### Prévision

Le risque puceron est nul à très faible. Surveillez tout de même les parcelles, les conditions sont assez favorables au développement des pucerons, qui peuvent être vecteurs de viroses.

### PYRALE DU MAÏS

#### Etat général

Le nombre de capture est nul à faible cette semaine (voir tableau ci-dessous).

Parcelle	Sem 29	Sem 30	Sem 31	Sem 32	Sem 34	Cumul
Bray en Val	-	0	0	0	-	0
Tournois	1	1	1	1	0	4
Epieds en Beauce (1)	-	3	5	2	5	15
Epieds en Beauce (2)	-	3	1	0	1	5
Ozoir le Breuil	-	0	6	2	3	11
Pruneville	-	-	8	1	-	9
Saint Cloud en Dunois	-	-	1	0	-	1
Terminiers	-	-	2	0	0	2
Mérouville	-	-	4	1	0	0
Neuvy en Dunois	-	-	3	1	1	5

#### Seuil de nuisibilité

Voir BSV n°19.

### Prévision

Le nombre de capture reste faible depuis la semaine 32. Le risque peut être considéré comme nul à faible en fonction des secteurs.

**Le risque est à gérer à la parcelle, il est donc vivement recommandé de placer un piège dans la parcelle dès le stade bouton afin d'estimer l'intensité de la pression du ravageur sur la culture.**

## NOCTUELLES GAMMA

### Etat général

Des noctuelles gamma ont été capturées dans les pièges pyrales sur les 2 parcelles situées à Epieds en Beauce. Des feuilles trouées, signe de leur présence, ont été observées dans certaines parcelles du réseau (parcelles de Mérouville et Sancheville) en faible quantité, non préjudiciable pour le rendement.

### Facteurs favorables

Les vols sont favorisés par des temps chauds. La larve de cette noctuelle est très polyphage (betterave, pomme de terre...) ; elle s'attaque uniquement aux feuilles, sans toucher aux gousses. Sur haricots, sa nuisibilité est donc exceptionnelle et limitée aux cas de pullulation de plusieurs milliers d'individus dans la parcelle (1 fois tous les 10-20 ans).

### Prévision

Le risque noctuelle est très faible. Bien qu'il y ait quelques nouvelles captures cette semaine dans certains pièges du réseau, le seuil de nuisibilité n'est pas, et ne sera certainement pas atteint.

## SITONES

### Etat général

La totalité des parcelles a dépassé le stade de sensibilité.

## BOTRYTIS ET SCLEROTINIA

### Etat général

Des traces de sclérotinia ont été observées sur les 2 parcelles d'Epieds en Beauce (2 parcelles de flageolet), ainsi que dans certaines parcelles présentant un fort développement végétatif. La pression reste néanmoins très faible (sur les parcelles d'Epieds en Beauce, seul 1 pied touché a été observé dans la totalité de chaque parcelle).

### Stade de sensibilité et facteurs favorables

Le stade de sensibilité du haricot à ces maladies débute dès le stade bouton vert, et dure jusqu'à la récolte. La contamination a lieu par les pétales pour le sclérotinia ; par les pétales et par les blessures occasionnées au feuillage pour le botrytis. La période à risque de contamination dure tant qu'il y a des fleurs mais pas après.

Pour se développer, ces maladies nécessitent des températures comprises entre 15 et 25°C, et une forte hygrométrie. Les parcelles à fortes densités de végétation, mal aérées, ou versées constituent des facteurs favorables au développement du botrytis et du sclérotinia.

### Prévision

Le risque maladie dans les parcelles est faible, et le restera jusqu'en cette fin de semaine ; les conditions climatiques demeurant chaudes et non pluvieuses jusqu'à vendredi.

Attention, à partir de samedi, retour des précipitations, et légère chute des températures.

**HELIOTHIS ARMIGERA**

**Etat général**

Aucune capture d'Héliothis sur le réseau.

**Scorsonère**

**Composition du réseau d'observations**

Au total, 7 parcelles ont été observées :

Culture	Type	Lieu	Stade
<b>Scorsonère</b>	Industrie	Mardié	Couverture des inter-rangs
		St Benoit sur Loire	
		St Denis de l'Hôtel	
		Guilly	
		Tigy	
		Bray en Val	
		St Martin d'Abbat	

**ROUILLE BLANCHE**



**Etat général**

En 2 semaines, la rouille blanche n'a pas évolué dans les parcelles suivies. Des pustules sont toujours observées sur la totalité des parcelles du réseau :

- Parcelles de Bray en Val, Guilly, St Martin d'Abbat, Tigy : très faible pression rouille blanche ;
- Parcelles de Mardié, St Benoit sur Loire et St Denis de l'Hôtel : pression moyenne (présence plus importante de pustules dans la parcelle, voire même de foyers sur la parcelle de St Denis de l'Hôtel).

**Stade de sensibilité et conditions favorables**

Voir BSV n°17.

**Prévision**

Les conditions climatiques sont légèrement trop chaudes par rapport à l'optimum thermique de développement de la rouille (21°C). Cependant, attention aux nuits fraîches et humides, très favorables au développement de la maladie, ainsi qu'à la baisse des températures annoncées pour la fin de semaine, qui pourraient occasionner de nouvelles contaminations.

*Pustules de rouille blanche sur scorsonère (photo : CA 45).*

## OÏDIUM

### Etat général

De l'oïdium a été observé en quantité moyennement importante dans les parcelles de Bray en Val et Guilly. Des traces de la maladie sont également observées dans les parcelles de Mardié et St Martin d'Abbat.

### Facteurs favorables

L'oïdium est favorisé par des conditions climatiques chaudes et sèches. Le duvet blanc grisâtre (ne pas confondre avec la pruine naturelle de la culture) perturbe l'alimentation hydrique et peut conduire à un blocage de la croissance.

### Prévision

Les conditions climatiques sont assez favorables au développement de la maladie jusqu'à la fin de cette semaine. A partir de samedi, les pluies annoncées devraient ralentir son évolution.

## ALTERNARIA

### Etat général

De l'alternaria a été observé sur la totalité des parcelles du réseau. La maladie se développe préférentiellement à partir de pustules de rouille blanche, mais on constate également son apparition sur feuilles saines.

### Facteurs favorables

Le développement de l'alternaria est favorisé par des conditions chaudes et humides. La maladie peut également se développer à partir d'anciennes pustules de rouille blanche.

### Prévision

Bien que la maladie soit observée sur la totalité des parcelles du réseau, cette dernière n'a que peu évolué depuis la semaine 32. La vigilance doit être maintenue sur les parcelles, les irrigations et rosées matinales contribuent au maintien de l'hygrométrie dans les parcelles.

## RHIZOCTONE

### Etat général

Des symptômes de rhizoctone sont observés sur certaines parcelles du réseau, entraînant la mort des plantes dans les zones les plus touchées.

### Prévision

Les ronds de maladie sont les conséquences des conditions pluvieuses de ce printemps. Le risque est augmenté dans les parcelles sur-irriguées et/ou dans lesquelles les cultures de légumes racines sont fréquentes.

## Cultures sous abris froids et maraîchage traditionnel

### Composition du réseau d'observation

		Salade	Chou	Tomate	Aubergine	Poivron	Concombre
Indre et Loire	conv	4	4	3	3	3	3
	bio	1		1	1	1	1
Loir et Cher	bio	1	1	1	1	1	1
Loiret	conv	4	3	2	2	2	2
	bio	2	1	2	2	2	1

Indre et Loire		Loir-et-Cher	Loiret	
conventionnel	bio	bio	conventionnel	bio
Saint Genouph	La Ville aux Dames	Blois	Saint Benoît sur Loire	Ouvrouer les Champs
Veigné		Chitenay	Guilly	Tigy
Villandry		Tour en Sologne		Chanteau

### Salades

#### Composition du réseau d'observations

Culture	Type	Lieu	Environnement	Stade
Batavia	Conv	37	Plein champ	15 F
Feuille de chêne rouge	Conv	37	Plein champ	15 F
Batavia	Conv	37	Plein champ	Récolte
Batavia	Conv	37	Plein champ	Pommaison
Batavia	Bio	37	Plein champ	Pré pommaison
Laitue	Conv	45	Plein champ	7 F
Feuille de chêne rouge	Conv	45	Plein champ	7 F
Batavia	Conv	45	Plein champ	7 F
Batavia	Bio	45	Plein champ	Récolte
Batavia	Bio	45	Plein champ	Récolte
Batavia	Conv	45	Plein champ	Pommaison
Laitue	Bio	41	Plein champ	Pré pommaison

### MALADIES CRYPTOGAMIQUES (POURRITURE GRISE , SCLEROTINOSE)

#### Etat général

Les cultures sont saines.

#### Prévision

**Risque faible**

### MILDIU

#### Etat général

A St Genouph (37), sur 2 parcelles distantes, quelques taches de mildiou sporulant sont détectées sur des batavias (stade 15 F et prépommaison) au niveau des vieilles feuilles. Un excès d'irrigation peut en être la cause.

#### Prévision

**Risque modéré localisé à la parcelle mais faible ailleurs**



**CHENILLES DEFOLIATRICES**
**Etat général**

A Veigné (37), on retrouve, sur chaque série de salades, la présence de dégâts de chenilles (noctuelle gamma). Les infestations peuvent s'élever à 70% de la parcelle.

A La Ville aux Dames (37), on retrouve le même genre de chenilles mais en moins grande proportion (12% d'une parcelle de batavia).

**Prévision**

**Risque modéré et localisé à la parcelle**

**Crucifères**
**Choux, navets, radis**
**ALTISE**
**Etat général**

La pression de ce ravageur a baissé sur la majorité des sites ; seule une parcelle de chou à Chitenay (41) est concernée par de gros dégâts d'altises.

**Prévision**

**Risque modéré**

*Surveiller vos cultures et surtout les jeunes plantations.*

**Choux**
**Composition du réseau d'observations**

Culture	Type	Lieu	Environnement	Stade
Chou rouge	Conv	37	Plein champ	Croissance
Chou rouge	Conv	37	Plein champ	8 F
Chou frisé	Conv	37	Plein champ	Croissance
Chou	Conv	37	Plein champ	Croissance
Chou Bruxelles	Conv	45	Plein champ	Pommaison
Chou fleur	Conv	45	Plein champ	Pommaison
Chou vert	Conv	45	Plein champ	Pommaison
Chou	Bio	45	Plein champ	15 F
Chou	Bio	41	Plein champ	Croissance

**PIEGEAGE DE LA MOUCHE DU CHOU**
**Modélisation**

Pas de simulation du modèle Swat cette semaine.

**Relevé des pontes sur les feutrinés :**

		S10	S11 à 18	S19	S20	S21	S22	S23	S24	S25	S26	S27
<b>Indre et Loire</b>	Saint Genouph	M E P	0	0	0	0	0.2	0	0	1.5	0.1	4.8
<b>Loiret</b>	Ouvrouer les Champs/ Guilly		0	0	0	0	0	0	0	0	0.7	3.75
	St Benoît	M E P	0	0	0	0	1.6	0	0	0	0.6	4
<b>Loir et Cher</b>	Tour en Sologne	M E P	0	0	0	-	-	-	-	-	-	-
	Blois			2	5	0	0	0	-	-	-	-

		S28	S29	S30	S31	S32	S33	S34
<b>Indre et Loire</b>	Saint Genouph	-	<b>Piège broyé</b>		<b>0</b>	<b>0</b>	<b>0</b>	<b>0</b>
<b>Loiret</b>	Ouvrouer les Champs/ Guilly	-	<b>1.5</b>	<b>0.3</b>	<b>0.1</b>	<b>0</b>	-	<b>0.1</b>
	St Benoît	-	<b>7</b>	<b>1.5</b>	-	<b>0.1</b>	-	<b>0</b>
<b>Loir et Cher</b>	Tour en Sologne	-	-	-	-	-	-	-
	Blois	-	-	-	-	-	-	-

### Prévision

Les pontes sont quasiment nulles.

### Seuil de nuisibilité

10 œufs par piège par semaine.

## CHENILLES DEFOLIATRICES

### Etat général

Sur la plupart des secteurs (St Genouph (37), Villandry (37), St Benoit (45) et Ouvrouer les champs (45)), on retrouve des défoliations dues à des chenilles mais la pression de ces ravageurs semblent se stabiliser voire régresser.

Ce constat est en adéquation avec les faibles captures de papillon relevées sur les pièges à phéromones.

### Prévision

**Risque devient modéré**

*Surveiller vos cultures.*

## Solanacées

### Solanacées et concombres

## PUCERON, THRIPS

### Etat général

Leurs populations sont en fortes baisses sur la majorité des parcelles. En moyenne, on retrouve moins de 5% de pucerons sur les cultures. Le thrips devient également très discret.

La présence de nombreux auxiliaires (notamment les chrysopes) ainsi que les différentes interventions chimiques ont permis de bien réduire ces populations de ravageurs.

### Prévision

**Risque faible à modéré**

*A surveiller, bien regarder sous les feuilles, dans les fleurs et les fruits. La présence de fourmis, d'exuvies, de miellat sous les feuilles sont des indices de détection.*

*Parallèlement, surveiller la présence des auxiliaires (coccinelles, syrphes, chrysopes, hyménoptères, acariens prédateurs, aélothrips...). Leur action suffit parfois à maîtriser les populations de ces ravageurs.*

## ACARIENS TETRANYQUES

### Etat général

Ce ravageur continue de poser des problèmes sur la plupart des sites. Bénéficiant de conditions de chaleurs optimales, les populations se développent et affaiblissent considérablement les plantes en cas de pullulation.

Beaucoup de secteurs sont concernés : St Genouph (37), Veigné (37), La Ville aux Dames (37), Tigy (45), Guilly (45), Ouvrouer les Champs (45), Beaune la Rollande (45) et Blois (41).

### Prévision

**Risque élevé**

*A surveiller.*

## Tomate

### Composition du réseau d'observations

Culture	Type	Lieu	Environnement	Stade
Tomate	Conv	37	Sous abris	Fruit
Tomate	Conv	37	Sous abris	Fruit
Tomate	Conv	37	Sous abris	Fruit
Tomate	Conv	37	Sous abris	Fruit
Tomate	Bio	37	Sous abris	Fruit
Tomate	Bio	45	Sous abris	Fruit
Tomate	Bio	45	Sous abris	Fruit
Tomate	Conv	45	Sous abris	Fruit
Tomate	Conv	45	Sous abris	Fruit
Tomate	Bio	41	Sous abris	Fruit

## PUCERON

### Etat général

Voir paragraphe Solanacées et concombres ci-dessus.

## MALADIES CRYPTOGAMIQUES.

### Etat général

**Malgré des conditions météo peu propices au développement des maladies, on commence à voir apparaître plusieurs champignons pathogènes sur les cultures arrivant en fin de production.**

Actuellement, on retrouve 3 champignons :

- ✓ La cladosporiose (*Mycovellosiella fulva*)
- ✓ L'alternariose (*Alternaria sp.*)
- ✓ La pourriture grise (*Botrytis cinerea*)

Selon les sites, les infestations sont plus ou moins importantes :

- A Veigné (37), La Ville aux Dames (37) et St Benoit (45), seules quelques taches sont observées sur le feuillage.
- A Villandry (37) et Ouvrouer les Champs (45), les dégâts sont plus importants avec jusqu'à 100% de plantes infestées.

### Prévision

**Risque modéré**

**Surveiller vos cultures, limiter au maximum l'humidité ambiante des abris.**

## ALTERATIONS PHYSIOLOGIQUES DIVERSES

### Etat général

Du cul noir, des cicatrices liégeuses, des éclatements du fruit sont toujours observés sur la plupart des sites mais n'excèdent pas en général plus de 10% des plantes.

### Prévision

**Risque modéré**

## Aubergine

### Composition du réseau d'observations

Culture	Type	Lieu	Environnement	Stade
Aubergine	Conv	37	Sous abris	Fruit
Aubergine	Conv	37	Sous abris	Fruit
Aubergine	Conv	37	Sous abris	Fruit
Aubergine	Bio	37	Sous abris	Fruit
Aubergine	Conv	45	Sous abris	Fruit
Aubergine	Conv	45	Sous abris	Fruit
Aubergine	Bio	45	Sous abris	Fruit
Aubergine	Bio	45	Sous abris	Fruit
Aubergine	Bio	41	Sous abris	Fruit

## PUCERON

### Etat général

Voir paragraphe Solanacées et concombres ci-dessus.

## DORYPHORE

### Etat général

Des adultes sont toujours détectés à Ouvrouer les Champs (45) sur 30% des plantations.

### Prévision

**Risque faible mais modéré si les sites où il est détecté**

## VERTICILLOSE

### Etat général

La maladie persiste sur de nombreux secteurs mais reste stable :

- A Villandry (37), Veigné (37), St Benoit (45), Tigy (45) et Chitenay (41), la maladie infeste entre 4 et 75% des pieds selon les sites.

### Seuil de nuisibilité

Dès la présence de symptômes.

### Prévision

**Risque modéré**

*A surveiller.*

## Poivron

### Composition du réseau d'observations

Culture	Type	Lieu	Environnement	Stade
Poivron	Conv	37	Sous abris	Fruit
Poivron	Conv	37	Sous abris	Fruit
Poivron	Conv	37	Sous abris	Fruit
Poivron	Bio	37	Sous abris	Fruit
Poivron	Bio	45	Sous abris	Fruit
Poivron	Bio	45	Sous abris	Fruit
Poivron	Conv	45	Sous abris	Fruit
Poivron	Conv	45	Sous abris	Fruit
Poivron	Bio	41	Sous abris	Fruit

## PUCERON

### Etat général

Voir paragraphe Solanacées et concombres ci-dessus.

## CHENILLES DEFOLIATRICES

### Etat général

A St Benoit (45) et Chanteau (45), des défoliations de chenilles sont toujours observées.

### Prévision

**Risque modéré**

*Surveiller vos cultures.*

## ALTERATION PHYSIOLOGIQUE

### Etat général

Sur de nombreux sites du réseau, on observe sur les fruits des taches brunes à blanches bien délimitées. Il s'agit d'échaudure.

Cette maladie est physiologique et est due à une exposition trop importante des fruits au soleil.

Attention : à la suite d'une échaudure, des champignons voire de la bactériose peuvent se développer et faire pourrir les fruits.

### Prévision

**Risque modéré**

## Concombres

### Composition du réseau d'observations

Culture	Type	Lieu	Environnement	Stade
Concombre	Conv	37	Sous abris	Fruit
Concombre	Conv	37	Sous abris	Fruit
Concombre	Conv	37	Sous abris	Fruit
Concombre	Bio	37	Sous abris	Fruit
Concombre	Bio	45	Sous abris	Fruit
Concombre	Conv	45	Sous abris	Fruit
Concombre	Conv	45	Sous abris	Fruit
Concombre	Bio	41	Sous abris	Fruit

## PUCERON

### Etat général

Voir paragraphe Solanacées et concombres ci-dessus.

**THRIPS**

**Etat général**

Voir paragraphe Solanacées et concombres ci-dessus.

**ACARIEN TETRANYQUE**

**Etat général**

Voir paragraphe Solanacées et concombres ci-dessus.

**OÏDIUM**

**Etat général**

Des symptômes sont détectés à Ouvrouer les Champ (45), St Benoit (45), Villandry (37) et Veigné (37).

Pour le moment, les taches blanches sont observées sur la partie basse du feuillage mais la maladie pourrait rapidement évoluer dans les prochains jours.

**Rappel** : Les taches sont blanches et de consistance poudreuse. Attention, contrairement à de nombreux champignons pathogènes, l'oïdium (*Erysiphe cichoracearum*) n'a pas besoin d'une longue période d'humidité pour l'apparition et la propagation des symptômes (des périodes pluvieuses stoppent en général sa propagation).

**Prévision**

Le temps sec et chaud est favorable.

**Risque modéré à élevé**

**MILDIU**

**Etat général**

Ce champignon est présent à la Ville aux Dames (37) ; il est fortement suspecté à Villandry (37) et Veigné (37) (début d'attaque).

**Rappel :**

Les symptômes sont assez caractéristiques: sur les feuilles uniquement, on observe des taches angulaires jaunissantes puis qui finissent par se dessécher (voir photo ci-contre). Sous la feuille, ces taches sont huileuses. De discrètes fructifications peuvent aussi être observées : elles sont de couleur grise à brun violacé. En conditions favorables, la maladie peut être explosive et griller complètement le feuillage.



Photo : Cyril Kruczkowski (FDGDON37)

Ce champignon (*Pseudoperonospora cubensis*) se développe surtout pendant de longues périodes d'humidité. Une irrigation par aspersion, un couvert végétal important augmente les risques de contamination. Son optimum de croissance se situe entre 18 et 23°C. Ce mildiou se conserve essentiellement dans les débris végétaux infectés.

**Prévision**

Les conditions ne sont pas favorables pour ces prochains jours.

**Le risque est élevé lors de longues périodes d'humidité.  
Surveiller vos cultures.**

**Piégeages des noctuelles, teigne et Tuta absoluta**

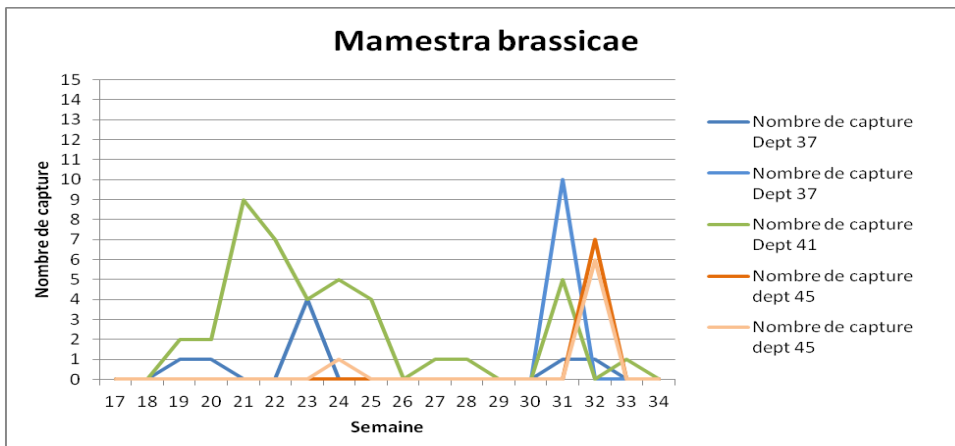
**Situation du réseau de piégeage des noctuelles, teignes et mineuse de la tomate.**

		Nbre de piège Dépt 37	Nbre de piège Dépt 41	Nbre de piège Dépt 45
Noctuelles	<i>Autographa gamma</i> (toutes cultures)	2	1	2
	<i>Mamestra brassicae</i> (chou)	2	1	2
Teigne des crucifères	<i>Plutella xylostella</i>	1	1	2
Mineuse de la tomate	<i>Tuta absoluta</i> (tomates, solanacées)	1	1	3

**Etat général**

**Mamestra brassicae :**

Aucune capture cette semaine.

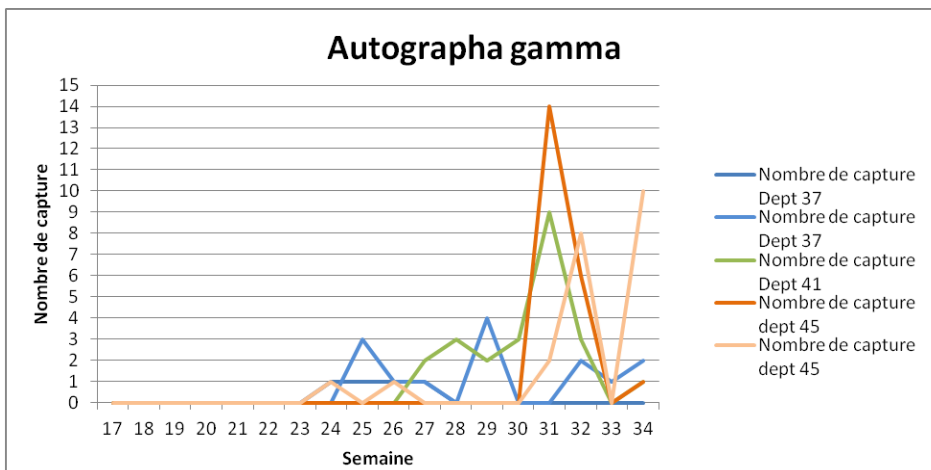


**Prévision**

**Risque faible**

**Noctuelle A gamma :**

Le vol reste faible en Indre et Loire et Loir et Cher. A Chanteau (45), 10 papillons ont été capturés.



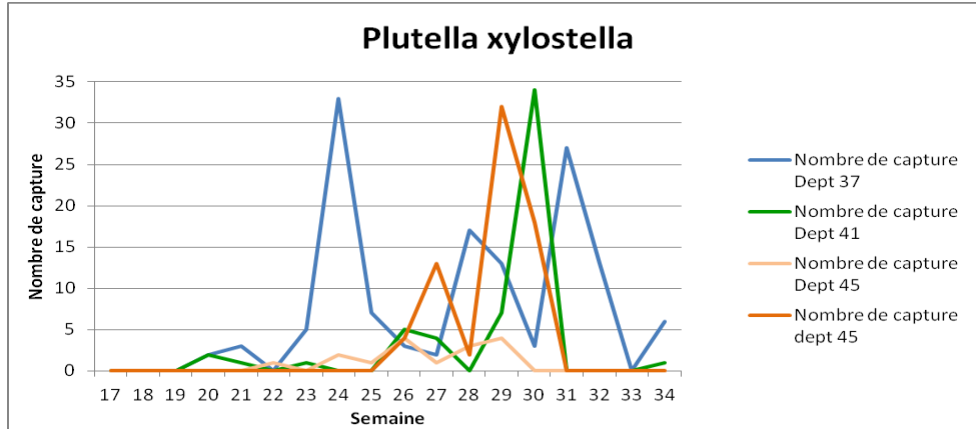
Les conditions sont favorables au vol du papillon.

**Prévision**

**Risque faible à modéré selon les sites.**

**Teignes des crucifères :**

Les captures restent faibles en Indre et Loire et Loir et Cher. Elles sont nulles dans le Loiret.



**Prévision**

**Risque faible**

**Tuta absoluta** : aucune capture.

**Prévision**

**Risque faible**

*A surveiller.*

## Asperge

### Asperge

**Composition du réseau d'observations**

Culture	Type	Lieu	Stade
Asperge	Verte, 2 <sup>ème</sup> année	Maslives (41)	Pousse d'août
Asperge	Verte, 4 <sup>ème</sup> année	Tour en Sologne (41)	Pousse d'août
Asperge	Blanche, 7 <sup>ème</sup> année (récolte sous tunnel)	Tour en Sologne (41)	Pousse d'août
Asperge	Verte, 3 <sup>ème</sup> année	Talcy (41)	Pousse d'août
Asperge	Blanche, 2 <sup>ème</sup> année	Darvoy (45)	Pousse d'août
Asperge	Blanche, 3-4 <sup>ème</sup> année	Darvoy (45)	Pousse d'août

Modélisation	Loir-et-Cher	Loiret
Stemphyliose (Inoki)	St Leonard Tour en Sologne	Sigloy



## CRIOCERES

### Etat général

Quelques individus peuvent être observés. Toutefois les populations restent globalement très faibles voire nulles.

### Seuil de nuisibilité

La nuisibilité est due essentiellement aux larves. Les adultes ont peu d'incidence sur la plante, s'ils restent en quantité modérée.

### Prévision

Le risque est faible et reste localisé à la parcelle.

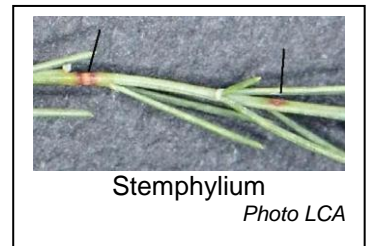
## STEMPHYLIOSE

### Etat général

La stemphyliose est stable, exceptée sur des parcelles non protégées où le nombre de taches est en augmentation.

### Prévision

Selon le modèle de prévision, les risques de sporulation et de germination restent importants sur le secteur de Sigloy. Ils demeurent faibles sur le secteur de Tour-en-Sologne. Le risque de germination augmente fortement sur le secteur de Saint-Léonard-en-Beauce.



Stemphylium  
Photo LCA

## Prochain BSV asperge semaine 36 (4 septembre)

## Courgette

### Courgette

#### Composition du réseau d'observations

Culture	Type	Lieu	Stade
Courgette	Plein-champ	La Ville aux Dames (37)	6-8 feuilles
Courgette	Plein-champ	Veigné(37)	Récolte
Courgette	Plein-champ, Bio	Chitenay (41)	Récolte
Courgette	Plein-champ, Bio	Chitenay (41)	Récolte
Courgette	Plein-champ	Montlivault (41)	Récolte
Courgette	Plein champ, Bio	St Claude (41)	6-8 feuilles
Courgette	Plein-champ	Tour-en Sologne (41)	Récolte
Courgette	Plein-champ	St Benoit (45)	Récolte
Courgette	Plein-champ	Guilly(45)	Récolte

## PUCERONS

### Etat général

Quelques pucerons sont observés sur une parcelle bio à la ville aux Dames. Les autres parcelles du réseau sont saines.

### Seuil de nuisibilité

Même si le seuil de nuisibilité est mal déterminé, la présence des pucerons peut favoriser la prolifération des viroses au sein des parcelles concernées. Des colonies trop importantes seront préjudiciables au développement de la plante.

### Prévision

Les températures actuelles sont moyennement favorables à leur développement.

## THRIPS ET CICADELLES

### Etat général

La situation est stable. Quelques individus sont observés en Indre-et-Loire. Les infestations restent faibles.

### Seuil de nuisibilité

La nuisibilité du thrips ou des cicadelles sur courgette, sur notre région, n'est pas démontrée. Toutefois, ils peuvent être vecteurs de viroses.

### Prévision

Le risque est faible à modéré.

## OÏDIUM

### Etat général

L'oïdium est en forte progression sur l'ensemble de la région. Sur les plantations les plus anciennes (mai-juin), les surfaces de feuillage touchées augmentent fortement et se généralisent à l'ensemble de la plante.

### Prévision

En raison des températures nocturnes en diminution, le risque est important pour les implantations de juin, particulièrement sur les variétés sensibles. Il est modéré pour les plantations plus récentes.

## CLADOSPORIOSE

### Etat général

Les infestations de cladosporiose signalées sur les bulletins précédents ont fortement diminué.

### Prévision

Le risque est faible pour le moment. Il ré-augmentera avec d'éventuels passages orageux.

## Poireau

### Poireau

#### Composition du réseau d'observations

Culture	Type	Lieu	Stade
Poireau	Plantation	Villandry (37)	Début croissance
Poireau	Plantation, Bio	Ville aux dames (37)	Croissance
Poireau	Plantation	La Ferté (41)	Croissance
Poireau	Plantation, Bio	Blois (41)	Croissance
Poireau	Plantation	Chemery (41)	Croissance
Poireau	Plantation	Contres (41)	Croissance
Poireau	Plantation	Montlivault (41)	Grossissement
Poireau	Plantation, Bio	St Claude de Diray (41)	Croissance
Poireau	Plantation	Tour en Sologne (41)	Croissance
Poireau	Plantation	Guilly (45)	Croissance
Poireau	Plantation	St Benoit (45)	Croissance
Poireau	Plantation	Darvoy (45)	Croissance

Piégeage	Indre-et-Loire	Loir-et-Cher	Loiret
Mouche Mineuse	Chambray	Tour-en-Sologne	Orléans
Teigne	Villandry Ville aux dames	Blois Contres Montlivault Soings-Chemery	Darvoy Saint Benoit
Thrips	Villandry	Tour en Sologne	Saint Benoit

Modélisation	Loir-et-Cher	Loiret
Thrips (Inoki)	Tour-en-Sologne St Léonard	Boisseaux Sigloy
Rouille(Inoki)	Tour-en-Sologne St Léonard	Boisseaux Sigloy

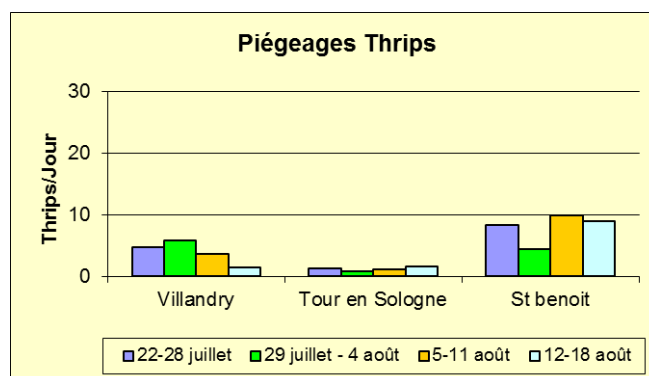
### THRIPS

#### Etat général

Les captures au sein du réseau de piégeage restent faibles. La présence de thrips au sein des poireaux est très variable en fonction des parcelles. Sur certaines parcelles, les infestations atteignent 90% des plantes. Parallèlement, d'autre parcelle sur les mêmes secteurs restent indemnes.

#### Seuil de nuisibilité

Le seuil de captures sur les pièges chromatiques (10 thrips/plaque/jour) n'est pas atteint. Le seuil sur nombre de plante (50% des plantes infestées) est atteint sur certaines parcelles.



**Prévision**

La modélisation annonce des nouvelles générations pour cette fin de semaine. De plus la météo est favorable. Le risque est moyen à important.

**TEIGNE**

**Etat général**

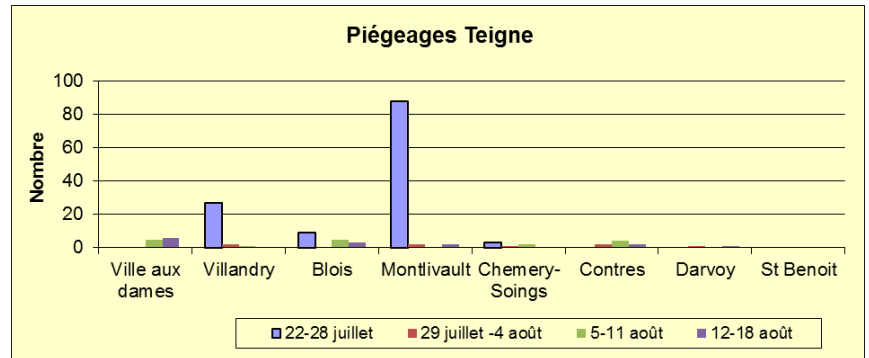
Les captures restent faibles voire nulles. Quelques dégâts ou larves sont observés en Indre-et-Loire.

**Seuil de nuisibilité**

Il est atteint à la sortie des premières larves.

**Prévision**

Le risque est faible.



**ROUILLE**

**Etat général**

Les parcelles du réseau d'observation restent saines.

**Prévision**

Selon la modélisation, les conditions sont favorables à de nouvelles contaminations sur le secteur de Tour-en-Sologne et Boisseaux. En l'absence d'inoculum, le risque demeure faible.

**ALTERNRIA**

**Etat général**

Quelques taches sont observées dans le Loir-et-Cher sur des parcelles précoces.

**Prévision**

Le risque est en augmentation sur les plantations de juin.

**Betteraves rouges**

**Composition du réseau d'observations**

Culture	Type	Lieu	Stade
	Été – semis 25/03	Tigy	Récolte
	Été – semis 15/04	St Gondon	inter-rangs recouverts, racine 5-10cm
	Été – semis 19/04	Férolles	inter-rangs recouverts, racine 5-10cm
	Conservation – semis 23/04	Sigloy	inter-rangs recouverts, racine 5-10cm
	Conservation – semis 10/05	Sully sur Loire	inter-rangs recouverts, racine 5-10cm
	Conservation – semis 15/05	Sigloy	inter-rangs recouverts, racine 5-10cm
	Conservation – semis 25/05	Ouzouer sur Trézée	inter-rangs recouverts, racine <5cm
	Conservation – semis 25/05	Saint Benoit	inter-rangs recouverts, racine <5cm
	Conservation – semis 24/06	St Denis de l'Hôtel	inter-rangs recouverts, racine <5cm
	Conservation – observations ponctuelles (5 parcelles)	Sigloy, St Benoit, Argent	inter-rangs recouverts, tous stades

## CERCOSPORIOSE ET RAMULARIOSE

### Etat général

Dans un quart des parcelles observées, des foyers de cercosporiose (seule ou en mélange avec de la ramulariose) sont apparus. Ces symptômes sont probablement issus de contaminations lors des pluies orageuses de juillet. Les foyers restent assez circonscrits, et touchent de 5 à 20% des plants.

### Prévision

Les conditions sèches et la fraîcheur nocturne maintiennent un risque faible. Les pluies annoncées en fin de semaine sont accompagnées d'une baisse de température, ce qui n'est pas favorable à la cercosporiose.

## OIDIUM

### Etat général

Quasiment toutes les parcelles sont saines. Les tous premiers symptômes sont présents dans une seule parcelle, en zone de bas-fond, sur une surface limitée.

### Prévision

Les écarts importants de températures jour / nuit (jusqu'à 20°C d'écart) et les fortes rosées sont très favorables à l'oïdium. Le risque est élevé, notamment sur des plantes peu vigoureuses ou des feuilles atteintes de viroses, qui seront préférentiellement attaquées.

## ROUILLE

### Etat général

Les parcelles sont saines. Toutefois, de la rouille a été observée sur des adventices (mauves) dans des parcelles de betteraves. Même si l'espèce pathogène n'est pas la même, cela montre que les conditions sont favorables actuellement.

### Prévision

La fin de végétation et les températures modérées (optimum de développement à 15-22°C) sont favorables à la rouille.

## PHOMA SUR FEUILLES ET RACINES

### Etat général

Du Phoma sur feuilles (tâches avec des cercles concentriques) est mentionné dans une parcelle, en faible proportion. Du Phoma sur racines a été observé lors d'arrachage d'une parcelle d'avril.

### Prévision

Les pluies de fin de semaine sont favorables au champignon sur feuilles. Sur racines, l'apparition de symptômes est inhérente aux conditions de début de saison (contaminations au moment des fontes de semis).

## VIROSES

### Etat général

80% des parcelles ne présentent pas de symptômes. Pour les 20% atteintes, les viroses se sont un peu étendues depuis 15 jours. On observe maintenant des ronds assez réguliers, et jusqu'à des zones virosées de quelques centaines de m<sup>2</sup>.

### Prévision

L'évolution des viroses est assez lente et plutôt tardive, ce qui correspond à ce que l'on attendait suite à la faible colonisation des pucerons.

Le risque est faible, et les zones virosées devraient se stabiliser.

### RHIZOCTONE

#### Etat général

Les symptômes se multiplient et sont apparus brutalement. Dans 3 parcelles, des ronds réguliers de quelques m<sup>2</sup> ont été attaqués sévèrement, aboutissant au dessèchement rapide de la plante.

#### Prévision

Le printemps et début d'été ont été favorables au champignon. Le risque est présent, notamment dans les zones sur-irriguées (recouvrement d'enrouleur, tours d'eau fréquents, bas-fonds,...) et avec des retours fréquents de légumes racines et maïs.