

## sommaire

<b>Ombellifères</b> .....	<b>2</b>
Carotte, céleri, panais et persil .....	2
<b>Légumes d'industrie</b> .....	<b>4</b>
Haricot/flageolet .....	4
Scorsonère.....	5
<b>Cultures sous abris froids et maraîchage traditionnel</b> .....	<b>6</b>
Salades .....	7
Crucifères .....	8
Epinards.....	10
Bettes .....	11
Piégeages des noctuelles, teigne et Tuta absoluta .....	12
<b>Fraisiers</b> .....	<b>13</b>
Fraisiers jours courts .....	14
Fraisiers remontants.....	14
<b>Oignon – échalote et pomme de terre primeur</b> .....	<b>16</b>
Oignon .....	16

### EN BREF

**Ombellifères** : Mouche de la carotte : le 3<sup>ème</sup> vol est bientôt terminé (modèle Swat), aucune capture sur les pièges chromatiques. Alternaria et septoriose : le risque est faible. Risque faible à modéré pour la cercosporiose.

**Légumes d'industrie** : **Haricot/flageolet** : pyrales : captures sur les secteurs de Mérouville et Viabon.

**Scorsonère** : maladie : oïdium : fort développement dans de nombreuses parcelles.

**Cultures sous abris froids et maraîchage traditionnel** : Toutes cultures : risque important de chenilles défoliatrices en Indre et Loire. Risque de maladies sur crucifères et épinards. Epinards et bettes : vol de la pégomyie en cours.

**Asperge, Courgette, Poireau** : Prochains bulletins semaine 38.

**Fraisiers** : Drosophila suzukii : Comme l'année dernière à la même époque, la période actuelle est à risque maximal.

**Oignons** : Mouche des semis et mouche de l'oignon : légère augmentation des captures.

Bulletin rédigé par CA45 / CA41 / CA37 / Fdgdon 37 / Fredon Centre, avec les observations des Chambres d'Agriculture 41, 37, 45, Fdgdon 37, Fredon Centre, Maingourd, Conserves du blaisois, société Verte Vallée, Baby, BCO, Ferme des Arches et Ferme de la Motte, Val Bio Centre.  
Observateurs : Charles LEGER (SCEE JANVIER), Jérôme BROU, Christian OUSTRIC (Agralys), Jean-Pierre DESLOGES (Agralys), Laurent CHAUSSET, équipe du CCDL, réseau parcelles des adhérents du Cadran de Sologne, les producteurs de l'ADPLC, Edouard MEIGNEN (Val Bio Centre), Patrick MALIET, Paul-Henri LELUC, Yorick DUFOUR, Ferme Anthémis, Groupe Soufflet, Graines Voltz.

## Ombellifères

### Carotte, céleri, panais et persil

#### Composition du réseau d'observations

Culture	Type	Canton	Stade
Carotte	Botte	Ouzouer-sur-Loire (45)	Récolte
Carotte	Botte	Ouzouer-sur-Loire (45)	Récolte
Carotte	Industrie	Chateaufort-sur-Loire (45)	Grossissement
Carotte	Industrie	Ouzouer-sur-Loire (45)	Grossissement
Carotte	Industrie	Ouzouer-sur-Loire (45)	Grossissement
Carotte	Conservation - BIO	Fleury-les-Aubrais (45)	Grossissement
Carotte	Botte	Joué-lès-Tours (37)	Grossissement
Carotte	Botte	Joué-lès-Tours (37)	8 feuilles
Carotte	Botte	Jargeau (45)	7 feuilles
Carotte	Botte	Jargeau (45)	6 feuilles
Carotte	Botte	Sully-sur-Loire (45)	5 feuilles
Céleri	Branche	Jargeau (45)	Récolte
Céleri	Rave – BIO	Fleury-les-Aubrais (45)	Grossissement
Panais		Ouzouer-sur-Loire (45)	Grossissement
Panais		Ouzouer-sur-Loire (45)	Grossissement
Panais		Ouzouer-sur-Loire (45)	Grossissement
Persil	Frisé	Sully-sur-Loire (45)	Récolte
Persil	Frisé – 2 <sup>ème</sup> coupe	Ouzouer-sur-Loire (45)	Proche récolte
Persil	Frisé	Ouzouer-sur-Loire (45)	Proche récolte
Persil	Frisé	Ouzouer-sur-Loire (45)	15-20 cm

#### En bref

**Carotte** : les cultures s'échelonnent du stade 5 feuilles au stade récolte. Sur 11 parcelles, 7 sont saines, les autres présentent de la cercosporiose et/ou de l'alternaria. Présence de pourriture molle de la racine sur une parcelle d'industrie.

**Céleri** : céleri-rave au stade grossissement, céleri-branche au stade récolte. Présence très modérée de pourriture bactérienne de la racine sur céleri-rave.

**Panais** : Les cultures sont au stade grossissement. Bon état sanitaire.

**Persil** : Les cultures s'échelonnent du stade 15-20 cm au stade récolte. Présence très modérée de septoriose sur 1 culture au stade récolte.

**Mouche de la carotte** : pas de capture sur le réseau de piégeages. D'après le modèle Swat Le 3<sup>ème</sup> vol est presque terminé.

**Mouche du céleri** : pas de capture.

#### Prévisions météo

Temps frais avec de faibles ondées.

#### MOUCHE DE LA CAROTTE (PSILA ROSAE)

##### Etat général et prévision

Pièges chromatiques installés dans l'Indre-et-Loire à St Genouph et dans le Loiret à Tigy, St Benoît-sur-Loire (3 sites), Guilly et St-Martin d'Abbat. **Aucune capture.**

**Modèle SWAT** : le 3<sup>ème</sup> vol est presque terminé sur la région Centre.

##### Prévision

Le vol devrait se terminer en fin de semaine.

## ALTERNARIA (ALTERNARIA DAUCI) & CERCOSPORIOSE (CERCOSPORA CAROTAE)

### Etat général

#### Alternaria

3 parcelles de carotte d'industrie présentent des symptômes d'alternaria : stabilisés à 15% des plantes sur 2 parcelles, en forte progression sur une 3<sup>ème</sup> parcelle (40% des plantes).

#### Cercosporiose

Présente sur 4 parcelles, avec une pression importante (25% à 40% des plantes) sur 3 parcelles. Elle progresse dans la moitié des cas.

### Nuisibilité

La présence de taches foliaires altère la qualité commerciale du feuillage des carottes botte. De fortes attaques peuvent affecter le rendement sur carotte d'industrie et carotte de conservation.

### Prévision

Alternaria : le risque est faible avec la baisse des températures.

Cercosporiose : en l'absence de pluies prolongées ou de fréquentes irrigations le risque diminue.

## OÏDIUM SUR CAROTTE (ERYSIPHE HERACLEI)

### Etat général

Le champignon n'est pas observé sur carotte, malgré des conditions climatiques favorables à son développement : températures supérieures à 13 °C, humidité nocturne et absence de pluie.

### Prévision

A l'exception des périodes de pluies et malgré la baisse des températures, les conditions restent encore favorables.

## SEPTORIOSE SUR PERSIL (SEPTORIA PETROSELINI)

### Etat général

Présente sur une parcelle de persil, elle reste cantonnée sur les vieilles feuilles. Le champignon provoque une tache brune à noire sur le feuillage. La maladie se dissémine rapidement en conditions humides et par l'irrigation.

### Nuisibilité

La présence de taches de septoriose altère la qualité commerciale du feuillage.

### Prévision

Le risque est faible, les durées d'humectation sont trop basses pour la contamination.

## POURRITURES DE LA RACINE

### Etat général

#### Pourriture bactérienne de la racine de céleri (Erwinia)

Observée cette semaine sur la culture de céleri-rave sur 12% des plantes.

#### Pourriture de la racine sur carotte

Observée sur une parcelle de carotte d'industrie, limitée à un rond en bout de parcelle. Aucun pathogène n'a été mis en évidence.

La pourriture est favorisée par des excès de fertilisation azotée, d'eau ou d'arrosage.

## Légumes d'industrie

### Haricot/flageolet

#### Composition du réseau d'observations

Au total, 8 parcelles ont été observées :

Culture	Type	Lieu	Stade
Haricot/flageolet	Industrie	Muzelles (28)	Proche récolte
		Ozoir le Breuil (28)	Formation gousses/filets
		Mérouville (28)	
		Pruneville (28)	
		Lutz (28)	
		Sancheville (28)	Aiguillettes à 1 <sup>ères</sup> gousses formées
		Neuvy en Dunois (28)	
		Terminiers (28)	

### PYRALE DU MAÏS

#### Etat général

Les conditions très chaudes de la semaine dernière (mercredi-jedi) ont entraîné un vol localisé sur les secteurs de Mérouville et Viabon.

Parcelle	Sem 29	Sem 30	Sem 31	Sem 32	Sem 34	Sem 35	Sem 36	Sem 37	Cumul
Epieds en Beauce (1)	-	3	5	2	5	0	0	-	<b>15</b>
Epieds en Beauce (2)	-	3	1	0	1	0	0	-	<b>5</b>
Ozoir le Breuil	-	0	6	2	3	0	0	<b>0</b>	<b>11</b>
Pruneville	-	-	8	1	-	-	0	<b>0</b>	<b>9</b>
Saint Cloud en Dunois	-	-	1	0	-	1	-	-	<b>2</b>
Terminiers	-	-	2	0	0	0	0	<b>0</b>	<b>2</b>
Mérouville	-	-	4	1	0	1	1	<b>5</b>	<b>7</b>
Neuvy en Dunois	-	-	3	1	1	0	0	<b>1</b>	<b>5</b>
Lutz Viabon	-	-	-	-	-	-	-	<b>9</b>	<b>9</b>

#### Seuil de nuisibilité

Voir BSV n°19.

#### Prévision

Surveillez vos pièges, des vols ont eu lieu en fin de semaine dernière, suite aux températures élevées.

**Le risque est à gérer à la parcelle, il est donc vivement recommandé de placer un piège dans la parcelle dès le stade bouton afin d'estimer l'intensité de la pression du ravageur sur la culture.**

### BOTRYTIS ET SCLEROTINIA

#### Etat général

Des traces de sclérotinia sont à présent observées sur la quasi-totalité des parcelles du réseau (en assez faible quantité pour la plupart des parcelles).

#### Stade de sensibilité et facteurs favorables

Voir BSV n°21.

**Prévision**

Les conditions actuelles sont favorables au développement du sclérotinia dans les parcelles. Les averses de ce début de semaine ayant pu entrainer de nouvelles contaminations, la vigilance doit être maintenue dans les parcelles.

**HELIOTHIS ARMIGERA**

**Etat général**

Aucune capture d'Héliothis sur le réseau.

**Scorsonère**

**Composition du réseau d'observations**

Au total, 6 parcelles ont été observées :

Culture	Type	Lieu	Stade
<b>Scorsonère</b>	Industrie	Guilly	Couverture des inter-rangs
		Saint Benoit sur Loire	
		Ouvrouer les champs	
		Tigy	
		Bray en Val	
		St Martin d'Abbat	

**ROUILLE BLANCHE**



**Etat général**

La rouille blanche est encore présente sur certaines parcelles (St Benoit notamment). Il s'agit cependant d'anciennes pustules, pas de nouvelle contamination observée cette semaine.

**Stade de sensibilité et conditions favorables**

Voir BSV n°17.

**Prévision**

Les conditions restent favorables au développement de la maladie (nuits fraîches, fortes rosées matinales, précipitations...). Maintenir la surveillance !

*Pustules de rouille blanche sur scorsonère  
(photo : CA 45).*

**OÏDIUM**

**Etat général**

Fort développement de l'oïdium dans les parcelles du réseau, notamment, sur celles situées sur les secteurs de St Benoit, Guilly, Bray en Val.

**Facteurs favorables**

Voir BSV n°21.

**Prévision**

Les fortes températures enregistrées en milieu de semaine dernière ont favorisé le développement de l'oïdium.

Les précipitations et la chute des températures annoncées pour cette semaine devraient ralentir son évolution.



*Oïdium sur scorsonère (photo : CA 45).*

**ALTERNARIA**

**Etat général**

Bien que la maladie soit observée sur la quasi-totalité des parcelles, la situation alternaria reste stable.

**Facteurs favorables**

Voir BSV n°21.

**Prévision**

La pression maladie est stable. Maintenir la vigilance.

**Cultures sous abris froids et maraîchage traditionnel**

**Composition du réseau d'observation**

		Salade	Chou	Navet	Radis	Epinard	Bette
Indre et Loire	conv	5	3	1			
	bio	3				2	
Loir et Cher	bio						
Loiret	conv	6	3	2	2		
	bio		2			4	2

Indre et Loire		Loir-et-Cher	Loiret	
conventionnel	bio	bio	conventionnel	bio
Saint Genouph	La Ville aux Dames	Blois	Saint Benoît sur Loire	Chanteau
Veigné		Tour en Sologne	Guilly	
Villandry			Sully sur Loire	
			Ouzouer sur Loire	

## Salades

### Composition du réseau d'observations

Culture	Type	Lieu	Environnement	Stade
Batavia	Conv	37	Plein champ	Pommaison
Batavia	Conv	37	Plein champ	6 F
Batavia	Bio	37	Plein champ	Récolte
Feuille de chêne rouge	Bio	37	Plein champ	6-8 F
Batavia	Bio	37	Plein champ	Pommaison
Feuille de chêne rouge	Conv	37	Plein champ	Pommaison
Batavia	Conv	37	Plein champ	4 F
Laitue verte	Conv	37	Plein champ	Récolte
Laitue beurre	Conv	45	Plein champ	Récolte
Feuille de chêne rouge	Conv	45	Plein champ	Proche récolte
Feuille de chêne blonde	Conv	45	Plein champ	12 F
Feuille de chêne blonde	Conv	45	Plein champ	8 F
Feuille de chêne rouge	Conv	45	Plein champ	8 F
Batavia	Conv	45	Plein champ	8 F

### MALADIES CRYPTOGAMIQUES (POURRITURE GRISE , SCLEROTINIOSE)

#### Etat général

Globalement, les salades restent dans un bon état sanitaire, quelque soit le stade de culture.

#### Prévision

**Risque faible**

### CHENILLES DEFOLIATRICES

#### Etat général

Toujours présentes sur plusieurs parcelles d'Indre et Loire (secteurs La Ville aux Dames, St Genouph, Veigné) et sur tous les stades de cultures.

A La Ville aux Dames (37), des pontes ont été repérées sur des jeunes stades (stade 6-8 F) de feuilles de chêne rouge. Des œufs blancs, ronds et aplatis, pondus isolés face supérieure ont été détectés sur 16% des pieds.

#### Prévision

**Risque reste modéré voire élevé et localisé aux parcelles d'Indre et Loire.**

### DIVERS

#### Etat général

A Veigné (37), sur plusieurs parcelles de salades (stade proche récolte), presque 50% des pieds ont des taches marron-noires, parfois auréolées de jaunes, situées essentiellement sur le bord des feuilles. Ces taches peuvent évoluer en de larges plages.

Ces symptômes sont apparus extrêmement rapidement et probablement suite à un excès d'eau. De la bactériose est suspectée.



Photos : Cyril Kruczkowski. FDGDON 37. Taches foliaires d'aspect noir.

**Des analyses sont en cours au laboratoire de la Clinique des Plantes.**

## Crucifères

### Choux, navets, radis

#### ALTISE

##### Etat général

Elles sont présentes sur les crucifères mais leur présence, très faible, ne représente plus une menace pour les cultures.

Avec l'arrivée de l'automne, les adultes vont progressivement arrêter de s'alimenter pour s'enfouir dans les débris végétaux. Ils passeront l'hiver sous forme d'adultes et réapparaîtront au printemps prochain.

##### Prévision

**Risque faible**

### Choux

#### Composition du réseau d'observations

Culture	Type	Lieu	Environnement	Stade
Chou rouge	Conv	37	Plein champ	Pommaison
Chou frisé	Conv	37	Plein champ	Pommaison
Chou	Conv	37	Plein champ	Croissance
Chou Bruxelles	Conv	45	Plein champ	Pommaison
Chou fleur	Conv	45	Plein champ	Pommaison
Chou vert	Conv	45	Plein champ	Pommaison
Chou vert	Bio	45	Plein champ	8 F
Chou frisé	Bio	45	Plein champ	8 F

#### PIEGEAGE DE LA MOUCHE DU CHOU

##### Modélisation

Le modèle SWAT (simulations à partir des stations météorologiques de Parçay Meslay (37), Tour en Sologne (41), Outarville (45), Gien (45), Férolles (45), et Déols (36)) indique que **le 3<sup>ème</sup> vol commence à faiblir sur toutes les stations. Les pontes sont en baisse et les larves entrent progressivement en pupaison.**

##### Prévision

**Les pontes vont continuer de faiblir dans les prochains jours et le stock de pupes va progressivement augmenter.**

**Risque modéré devenant faible d'après le modèle Swat.**

#### Relevé des pontes sur les feutrinés :

		S10	S11 à 18	S19	S20	S21	S22	S23	S24	S25	S26	S27
<b>Indre et Loire</b>	Saint Genouph	M E P	0	0	0	0	0.2	0	0	1.5	0.1	4.8
<b>Loiret</b>	Ouvrouer les Champs/ Guilly		0	0	0	0	0	0	0	0	0.7	3.75
	St Benoît	M E P	0	0	0	0	1.6	0	0	0	0.6	4
<b>Loir et Cher</b>	Tour en Sologne	M E P	0	0	0	-	-	-	-	-	-	-
	Blois			2	5	0	0	0	-	-	-	-



		S28	S29	S30	S31	S32	S33	S34	S35	S36	S37	
<b>Indre et Loire</b>	Saint Genouph	-	<b>Piège broyé</b>			<b>0</b>	<b>0</b>	<b>0</b>	<b>0</b>	<b>0</b>	<b>2.4</b>	<b>1.2</b>
	Ouvrouer les Champs/ Guilly	-	<b>1.5</b>	<b>0.3</b>	<b>0.1</b>	<b>0</b>	-	<b>0.1</b>	<b>0.6</b> <b>0.1</b>	<b>1.2</b>	<b>0.3</b>	
<b>Loiret</b>	St Benoît	-	<b>7</b>	<b>1.5</b>	-	<b>0.1</b>	-	<b>0</b>	<b>0</b>	<b>0.7</b>	<b>0</b>	
	Tour en Sologne	-	-	-	-	-	-	-	-	<b>0.3</b>	<b>0.1</b>	
<b>Loir et Cher</b>	Blois	-	-	-	-	-	-	-	-	<b>0</b>		

Les pontes sont en cours sur tous les départements mais ont toutes faiblit par rapport à la semaine dernière. Elles devraient progressivement s'estomper dans les prochains jours clôturant ainsi le 3<sup>ème</sup> vol.

### Seuil de nuisibilité

10 œufs par piège par semaine. Le seuil est loin d'être atteint pour tous les sites.

## CHENILLES DEFOLIATRICES

### Etat général

Des dégâts récents sont encore signalés à Chanteau (45) et St Genouph (37). Des chenilles de *Mamestra brassicae* ont été repérées à Chanteau tandis qu'à St Genouph, il s'agissait essentiellement de la piéride de la rave (*Pieris rapae*). Globalement, les chenilles étaient à leurs derniers stades larvaires et des nymphes étaient également observées.

Dans le Loiret, des recrudescences de captures papillons noctuelles (*M brassicae* et *A gamma*) dans les pièges Delta laissent craindre de nouvelles pontes sur les crucifères (voir paragraphe piégeage).

### Prévision

**Risque reste modéré surtout dans le Loiret.**

Surveiller vos cultures.

## DIVERS

### Etat général

A St Benoit (45), 25% des plantes d'une parcelle de chou de Bruxelles en pomaison présentent des taches nécrotiques sur les feuilles.

**Des analyses sont en cours au laboratoire de la Clinique des Plantes.**

## Radis

### Composition du réseau d'observations

Culture	Type	Lieu	Environnement	Stade
Radis	Conv	45	Plein champ	Proche récolte
Radis	Conv	45	Plein champ	Proche récolte

## MILDIU

### Etat général

A St Benoit (45), du mildiou est signalé sur une parcelle, à hauteur de 20%. Le mildiou est sporulant et laisse craindre de nouvelles contaminations si les conditions d'humidité sont favorables.

### Prévision

Avec le retour de nuits fraîches et d'un temps plus humide, **le risque devient modéré.**

Surveiller vos cultures.

**DIVERS**

**Etat général**

A Sully sur Loire (45), sur une parcelle de radis (proche récolte), les cotylédons sont recroquevillés et présentent des taches noires...

**Des analyses sont en cours au laboratoire de la Clinique des Plantes.**

**Navets**

**Composition du réseau d'observations**

Culture	Type	Lieu	Environnement	Stade
Navet	Conv	37	Plein champ	Cotylédon
Navet	Conv	45	Plein champ	7-8 F
Navet	Conv	45	Plein champ	6-8 F

**DIVERS**

**Etat général**

A St Benoit (45) et Ouzouer sur Loire (45), des taches foliaires sont observées notamment sur les vieilles feuilles.

**Des analyses sont en cours au laboratoire de la Clinique des Plantes.**

**Epinards**

**Composition du réseau d'observations**

Culture	Type	Lieu	Environnement	Stade
Epinard	Bio	37	Plein champ	8 F
Epinard	Bio	37	Plein champ	15 F
Epinard	Conv	45	Plein champ	Cotylédon
Epinard	Conv	45	Plein champ	4 F
Epinard	Conv	45	Plein champ	6 F
Epinard	Conv	45	Plein champ	2 F

**PEGOMYIES**

**Contexte d'observations**

A La Ville aux Dames (37), une mine de pégomyies mais surtout des pontes ont été observées sur 12% des pieds.

La pégomyie (*Pegomyia betae*) est une mouche que l'on retrouve également sur betterave et bette. Les adultes apparaissent fin avril, début mai dès que les températures atteignent plus de 15°C. Il peut y avoir jusqu'à 3 générations par an ; la dernière génération se situant au mois de septembre.

Les dégâts sont assez caractéristiques : les feuilles minées ont des taches translucides, avec entre les 2 épidermes de la feuille, des galeries creusées par les larves d'asticots. Les pontes ont lieu sur la face inférieure des feuilles et les œufs sont blancs et allongés.



Photos internet. A gauche, ponte de la pégomyie. A droite, mine causée par la larve.

**Prévision**

Le vol des adultes est en cours...

**Le risque est modéré et lié à la parcelle en l'absence d'autre signallement.**

*Surveiller vos cultures.*

**CHENILLES DEFOLIATRICES**
**Etat général**

A La Ville aux Dames (37), les mêmes œufs (blancs, ronds, aplatis et isolés) observés sur les salades se retrouvent également sur les feuilles d'épinard : 8% des plantes seraient infestées.

**Prévision**

**Risque reste modéré voire élevé et localisé aux parcelles d'Indre et Loire.**

**PUCERONS SP**
**Etat général**

A La Ville aux Dames (37) et Guilly (45), quelques petites colonies de pucerons ont été repérées sur le feuillage sur 1 ou 2 pieds.

*A suivre...*

**PYTHIUM SP.**
**Etat général**

A La Ville aux Dames (37), les pourritures noires observées sur le collet de la plante, suivi d'un rétrécissement de celui-ci s'avèrent être du *Pythium sp.*

De nombreux foyers de ces champignons telluriques avaient été repérés sur 2 parcelles la semaine dernière. Un excès d'humidité est probablement la cause de l'apparition de ces champignons.

**Bettes**
**Composition du réseau d'observations**

Culture	Type	Lieu	Environnement	Stade
Bette	Bio	45	Plein champ	Fin de récolte
Bette	Bio	45	Plein champ	5 F

**CHENILLES DEFOLIATRICES**
**Etat général**

A Guilly (45), sur une nouvelle parcelle de bette (4-7 F), des dégâts de chenilles sont déjà observables sur 60% des pieds.

**Prévision**

**Risque modéré et localisé à la parcelle.**

**PEGOMYIES**
**Contexte d'observations**

Toujours à Guilly (45), une mine a été détectée sur une feuille ; probablement due à une pégomyie. *(Pour plus d'info, voire paragraphe sur épinard).*

**Prévision**

Le vol des adultes est en cours...

*Surveiller l'évolution*

**DIVERS**

**Etat général**

A Chanteau (45), les taches sur le feuillage, détectées la semaine dernière, sont dues à un champignon : *Cercospora beticola*.

Ce sont de petites taches rondes grisâtres entourées d'un halo rouge qui finissent par se dessécher.

Les symptômes se déclarent généralement l'été, en juillet août mais un temps doux et humide favorise sa contamination.



Photos : FREDON CENTRE. Taches rondes cerclées sur bettes.

**Prévision**

**Le risque est modéré pour les parcelles infestées.  
Faible dans les autres cas.**

**Piégeages des noctuelles, teigne et Tuta absoluta**

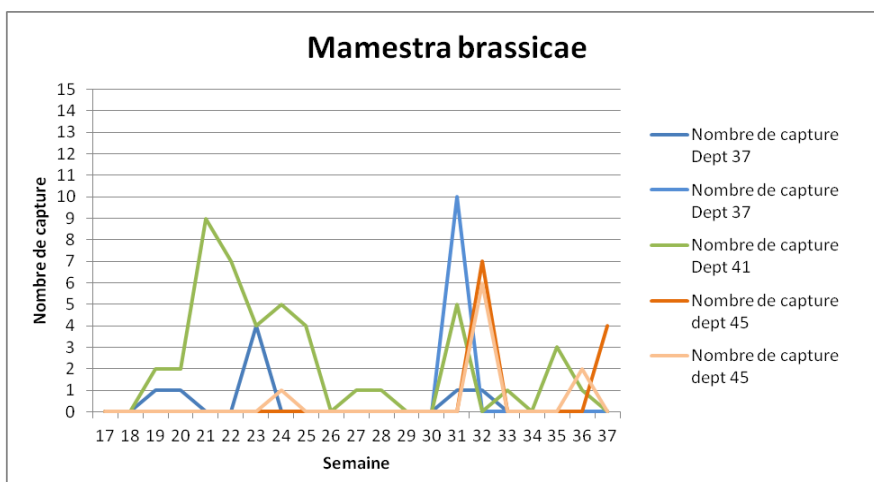
**Situation du réseau de piégeage des noctuelles, teignes et mineuse de la tomate.**

		Nbre de piège Dépt 37	Nbre de piège Dépt 41	Nbre de piège Dépt 45
Noctuelles	<i>Autographa gamma</i> (toutes cultures)	2	1	2
	<i>Mamestra brassicae</i> (chou)	2	1	2
Teigne des crucifères	<i>Plutella xylostella</i>	1	1	2
Mineuse de la tomate	<i>Tuta absoluta</i> (tomates, solanacées)	1	1	3

**Etat général**

**Mamestra brassicae :**

4 nouvelles captures à Guilly (45).

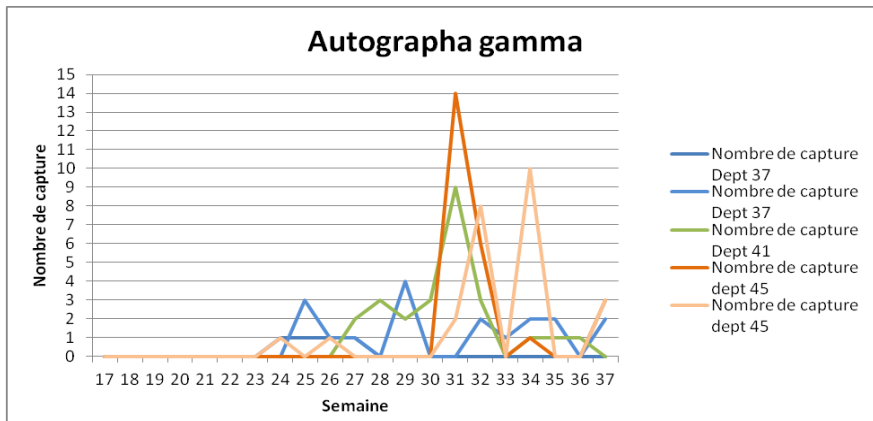


**Prévision**

**Risque modéré dans le secteur de Guilly (45).**

**Noctuelle A gamma :**

3 nouvelles captures dans le Loiret à Guilly et Chanteau.

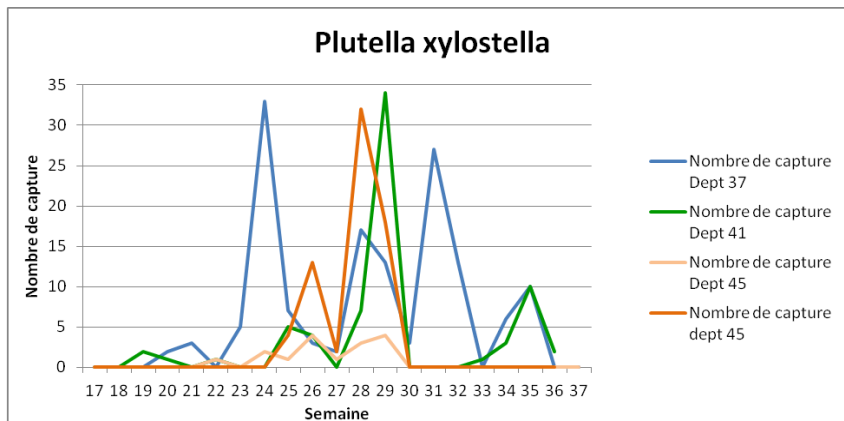


**Prévision**

**Risque modéré dans le Loiret, faible ailleurs.**

**Teignes des crucifères :**

Quelques rares captures sont encore signalées dans le Loir et Cher.



**Prévision**

**Risque faible**

**Tuta absoluta : 1<sup>ère</sup> capture à Chanteau (45).**

**Prévision**

**Risque faible**

*A surveiller.*

**Fraisiers**

**Composition du réseau d'observations**

Culture	Type	Lieu
Fraisier	Jours courts et remontants	Sologne (41) : 5 parcelles Fresnes, Fontaines et Tour en Sologne St Jean le blanc (45) : 1 parcelle St Genouph (37) : 1 parcelle Cadran de Sologne (41) parcelles flottantes

## Fraisiers jours courts

### ACARIENS

#### Etat général

Sur les plantations de début juillet, le temps chaud et sec a déjà permis le développement d'acariens. On distingue des œufs, larves et adultes.

Plus de 70 % des parcelles sont plus ou moins touchés par les acariens avec parfois des présences très importantes d'œufs.

#### Prévision

Le risque de développement reste important même si les températures ont baissé fortement par rapport à la semaine dernière.

### NOCTUELLES TERRICOLES

#### Etat général

Quelques dégâts de noctuelles terricoles sont signalés sur parcelles hors BSV. Les dégâts sont causés par les larves qui sectionnent les jeunes plants.

### OIDIUM

#### Etat général

L'oïdium a encore progressé depuis le dernier bulletin. Toutes les parcelles présentent plus ou moins des symptômes de feuilles en cuillère. Sur certaines variétés sensibles à l'oïdium, la surface oïdiée peut représenter plus de 30 % de la masse foliaire.

#### Prévision

Le risque de développement reste important avec les nuits fraîches et des jours encore chauds.

## Fraisiers remontants

On distingue pour les remontantes deux types de production.

- Une production « cycle long », les plants ont été mis en place de début février à la mi-mars et ont déjà produits ce printemps. La production va se prolonger jusqu'à la fin octobre.
- Une production « cycle courts », les plants sont contre-plantés derrière une variété de jour court. Compte tenu de la tardivité de l'année, les premières contre-plantations ont eu lieu autour du 10 juin.

La grosse majorité de ces productions est conduite en hors sol froid. Les variétés produites en région Centre sont essentiellement Charlotte, Anabelle et Mara des bois.

### PUCERONS

#### Etat général

Baisse sensible de la présence de pucerons. Sur une seule parcelle observée pour le BSV on rencontre encore quelques rares pucerons.

#### Prévision

Le seuil de nuisibilité est atteint lorsque la présence dépasse 5 individus pour 10 feuilles.

## ACARIENS

### Etat général

Stabilité des populations d'acariens.

Surveillez attentivement le milieu de vos tunnels (chaleur et faible hygrométrie) où vous aurez le plus de chance de les observer.

### Prévision

Le risque de développement est important même si les températures vont baisser cette semaine.

Le seuil de nuisibilité se situe à 5 formes mobiles par feuilles.

## TARSONEMES

### Etat général

On rencontre hors parcelles suivies BSV de nombreuses parcelles avec présence de tarsonèmes. Une parcelle a vu son infestation fortement progresser ces derniers jours. Leur répartition est très disparate avec parfois plusieurs dizaines de plants infestés à la suite.

Si vous rencontrez une situation similaire, il faut arracher ces plants et les brûler.

## THRIPS

### Etat général

Les dégâts causés par le thrips sont en forte baisse même si encore quelques parcelles de Sologne et Touraine sont encore à risque.

### Prévision

Avec la diminution des températures, les risques diminuent mais la vigilance s'impose toujours.

## DROSOPHILA SUZUKII

### Etat général

Touraine : quelques captures sans conséquence sur la production

Orléanais : peu ou pas de captures dans les pièges de Saint Jean le Blanc, mais des lots de fraise et framboise sont porteurs de larves de drosophile avec pour conséquence une mauvaise tenue de certains fruits qui dénature l'ensemble du lot.

Sologne : sur de très rares parcelles conduites avec peu ou pas d'insecticide, la présence de drosophiles se confirme. Les déterminations sont en cours.

### Prévision

Comme l'année dernière à la même époque, la période actuelle est à risque maximal.

Redoubler de vigilance pour détecter les premiers foyers.

Surveillez l'évolution de vos fruits en conservation.

Des mesures prophylactiques comme trier les fruits à la récolte et éliminer les écarts de tris permettent de faire baisser la pression de ce ravageur.

**PUNAISES LYGUS**
**Etat général**

Aucune présence détectée.

Des fruits déformés présentant tous les symptômes caractéristiques des dégâts causés par cette punaise sont visibles sur des parcelles hors BSV.

**BOTRYTIS**
**Etat général**

Aucun dégât avec ce temps chaud et sec de ces dernières semaines.

**Prévision**

Le retour d'un temps plus humide va être favorable au développement de ce champignon. Les parcelles très végétatives avec des fruits au milieu des plantes sont encore plus à risque.

**OIDIUM**
**Etat général**

L'oidium a fortement progressé ces derniers jours.

Il est signalé sur toutes les parcelles observées avec plus ou moins d'importance.

Il se rencontre sur feuilles, tiges et souvent sur fruits.

**Prévision**

Comme sur les jours courts, la période devient à risque avec les nuits fraîches et des journées encore chaudes.

## Oignon – échalote et pomme de terre primeur

**Oignon**
**Composition du réseau d'observations**

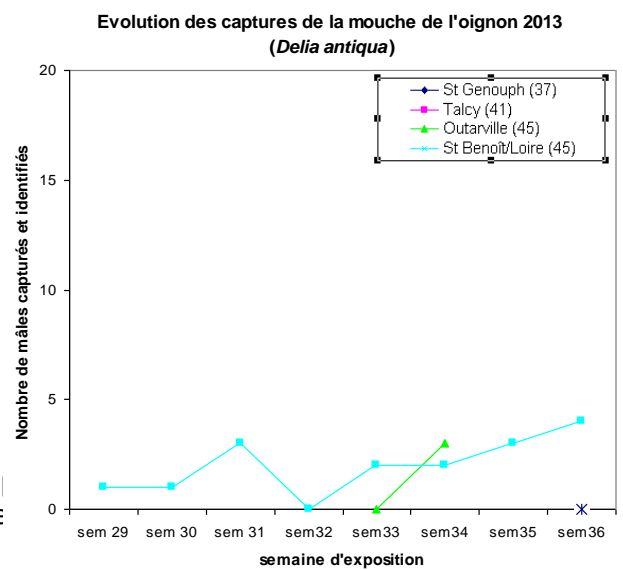
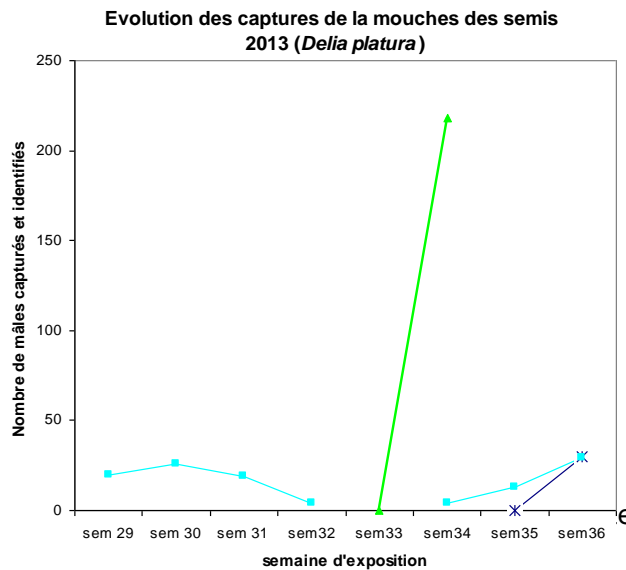
Culture	Type	Lieu	Stade
Oignon	Blanc botte	Villandry (37)	Crochet
Oignon	Blanc botte	St Benoît sur Loire (45)	1-2 feuilles
Oignon	Blanc botte	Outarville (45)	1-2 feuilles
Oignon	Blanc botte	Sully (45)	Récolte

**MOUCHE DES SEMIS - MOUCHE DE L'OIGNON (DELIA PLATURA - DELIA ANTIQUA)**

Les populations de mouches des semis et de mouches de l'oignon sont suivies à l'aide de pièges à eau (2 par site). Ceux-ci sont positionnés sur les sites de Saint-Benoît sur Loire (45), Outarville (-45-, depuis la semaine 34), Talcy (-41-, depuis la semaine 36) et Saint-Genouph (-37-, depuis la semaine 36). Pas de données cette semaine pour les site de Talcy et Outarville.

L'évolution de ces populations est présentée sous forme de graphiques ci-dessous :





Les captures de **mouche de l'oignon** sont en très légère hausse sur le site de St Benoît sur Loire (45).

### Modélisation au 09/09/2013

D'après le modèle swat, sur toutes les stations modélisées : Déols (36), Parçay-Meslay (37), Tour en Sologne (41), Férolles, Gien et Outarville (45), le vol de la mouche de l'oignon est en cours depuis environ le 15 août.

La ponte des œufs et le développement larvaire sont en également en cours sur tous les secteurs modélisés.

### Seuil de nuisibilité

Les mouches de l'oignon et des semis sont surtout dommageables sur **jeunes plantes**.

Le seuil de nuisibilité **mouche des semis** est atteint sur les sites de St Genouph et St Benoît sur Loire (45).

Le seuil de nuisibilité **mouche de l'oignon** est atteint seulement sur le site de St Benoît sur Loire (45).

### Prévision

Les conditions météorologiques annoncées, avec des températures légèrement en hausses mais avec toujours des risques de précipitations et du vent, peuvent être **modérément favorables** à ce ravageur, surtout sur sol fraîchement travaillé.

### MOUCHE DES ALLIUMS (PHYTOMYZA GYMNOSTOMA OU NAPOMYZA GYMNOSTOMA)

#### Etat général

Les suivis de la mouche des alliums ont repris à Orléans et Audeville (45), à Tour-en-Sologne (41) et à Chambray-lès-Tour (37). Aucune piqûre de nutrition n'a été détectée pour le moment sur tous les secteurs du réseau d'observation.

**Rappel** : les pontes et piqûres d'alimentation sont très visibles et caractéristiques : apparition de points blancs en ligne sur le feuillage (voir photos).



Source: SRPV Centre. Piqûres nutritionnelles de P.

Ce ravageur est responsable d'une éventuelle dépréciation des bulbes (galeries, déformation du feuillage et pupes).

#### Seuil de nuisibilité

Il n'a pas été établi de seuil de nuisibilité pour ce ravageur. L'activité de nutrition lui est nécessaire et précède de peu la ponte. On considère donc que la présence de piqûres de nutrition indiquant la présence effective du ravageur constitue un risque potentiel pour la parcelle.

#### Prévision

Les conditions météorologiques annoncées ne sont **pas favorables** à l'activité de la mouche des alliums, surtout à cause du vent.

### THRIPS

#### Etat général

Ce ravageur est observable en très petite quantité (3%) sur une parcelle proche récolte à Sully.

#### Seuil de nuisibilité

Les thrips sont souvent peu préjudiciables sur oignon sauf pour de grandes populations par temps chaud et sec. Pour l'oignon blanc botte, il peut y avoir dépréciation du feuillage en cas de fortes populations.

#### Prévision

Les prévisions météorologiques (temps relativement frais et humide) annoncées sont défavorables à ce ravageur. Le risque est **faible** pour les parcelles sur tous les secteurs. De plus les stades actuels ne sont pas favorables à ce ravageur.

### MILDIU DE L'OIGNON (PERONOSPORA DESTRUCTOR)

Les parcelles d'oignons actuellement observées sont toutes à des stades non sensibles au mildiou de l'oignon.

### PIEGEAGE NOCTUELLES TERRICOLES : AGROTIS SEGETUM ET AGROTIS YPSILON

5 adultes d'*Agrotis segetum* et un adulte d'*Agrotis ypsilon* ont été capturés dans le réseau de piégeage cette semaine. Par ailleurs, aucune larve n'a été détectée sur tous les sites. Le risque reste **faible**, mais surveillez vos cultures.