

sommaire

| | |
|--|-----------|
| Légumes d'industrie | 2 |
| Haricots verts et Flageolets | 2 |
| Scorsonères | 3 |
| Fraisiers | 4 |
| Fraisiers jours courts | 4 |
| Fraisiers remontants..... | 5 |
| Asperge, Courgette, Poireau | 6 |
| Asperge | 6 |
| Courgette..... | 7 |
| Poireau | 8 |
| Ombellifères | 9 |
| Carotte – Céleri – Panais – Persil..... | 9 |
| Cultures sous abris froids et maraîchage traditionnel | 11 |
| Salades | 12 |
| Crucifères | 13 |
| Bettes | 13 |
| Solanacées..... | 14 |
| Piégeage des noctuelles, de la teigne des crucifères et de la mineuse de la tomate | 16 |
| Concombres | 17 |
| Oignon-échalote et pomme de terre primeur | 19 |
| Oignon-échalote | 19 |
| Betteraves rouges | 20 |
| Betteraves rouges..... | 20 |
| Melon | 21 |
| Melon | 21 |

Bulletin rédigé par CA45 / CA41 / CA37 / Fdgdon 37 / Fredon Centre, avec les observations des Chambres d'Agriculture 41, 37, 45, Fdgdon 37, Fredon Centre, Maingourd, Conserves du blaisois, société Verte Vallée, Baby, Terr'Loire, BCO, Ferme des Arches et Ferme de la Motte. Observateurs : Charles LEGER (SCEE JANVIER), Jérôme BROU, Christian OUSTRIC (Agralys), Laurent CHAUSSET, équipe du CCDL, réseau parcelles des adhérents du Cadran de Sologne, les producteurs de l'ADPLC, E. Meignen (Val Bio Centre), J.P. Desloges.

Légumes d'industrie

Haricots verts et Flageolets

Contexte d'observations

Au total, 9 parcelles observées :

Parcelles observées:

Formation des gousses: Epieds en Beauce (45), Saintry (45), Villepion (28), Chateaudun (28),
 Floraison: Mérouville (28), Ohé (28), Harbouville (28), Sancheville (28),
 2 feuilles simples : Sancheville (28).

PUCERONS NOIRS

Etat général

Des pucerons noirs ailés ont été observés sur la parcelle au stade bouton de Sancheville (30% présentent au moins un puceron).

Prévision

Avec le retour des températures plus chaudes, les population peuvent réapparaître. Des viroses ayant été signalées sur de nombreuses parcelles, le puceron est à surveiller pour éviter la propagation de ces viroses sur les parcelles saines.

SITONE DU POIS

Etat général

On observe des attaques de sitones sur presque toutes les parcelles observées. On ne note pas d'attaque sur les nouvelles feuilles.

Seuil et stade de nuisibilité

Les parcelles les plus sensibles sont les jeunes plants de la levée au stade une feuille trifoliée, surtout par temps non poussant. Passé ce stade, la sitone ne présente aucun risque.

Prévision

Les conditions plus poussantes de ces derniers jours rendent le ravageur moins nuisible pour la culture. Pour les parcelles les plus tardives nous aurons bientôt dépassé le stade de sensibilité.

PYRALE DU MAIS

Etat général

La situation est hétérogène en fonction des parcelles, les mauvaises conditions climatiques sont défavorables au vol des pyrales.

Etat des captures:

| Commune | Département | Pose du piège | Captures de la semaine | Cumul des captures |
|------------------|-------------|---------------|------------------------|--------------------|
| Epieds en Beauce | 45 | 24/06 | 2 | 11 |
| Villemars | 45 | 27/06 | 1 | 4 |
| Villepion | 28 | 04/07 | 2 | 15 |
| Harbouville | 28 | 04/07 | 1 | 6 |
| Mérouville | 28 | 04/07 | 0 | 4 |

Stade de sensibilité et nuisibilité

Le stade de sensibilité du haricot à la pyrale s'étale de la floraison jusqu'à la récolte et ce durant toute la période de vol de la pyrale.

Prévision

Avec le retour de températures plus chaudes, le vol doit reprendre sur les secteurs sensibles.

HELIOTIS ARMIGERA

Etat général

Aucune capture n'a été réalisée sur le réseau couvrant l'Eure-et-Loir et le Loiret.

Prévision

Si les conditions de chaleur le permettent le papillon doit migrer depuis le sud vers la région Centre.

SCLEROTINIA ET BOTRYTIS

Etat général

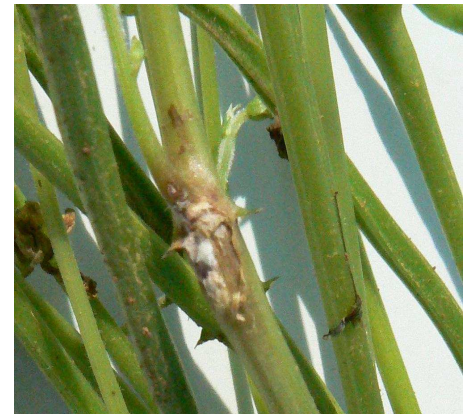
Les tous premiers symptômes de sclérotinia ont été observés. Un foyer avec quelques plantes touché a été observé sur la parcelle de Villepion qui présente un feuillage très développé. Les conditions humides et chaudes peuvent faire évoluer la maladie très vite.

Stade de sensibilité

C'est à la floraison qu'on lie les contaminations pour ces deux maladies, les spores allant se fixer sur les fleurs. Le champignon profite ensuite de tissus nécrosés ou présentant des faiblesses pour se développer.

Prévision

Les conditions douces et humides prévues pour la fin de semaine doivent être favorables au développement des pourritures.



Début d'attaque de sclérotinia à partir d'une blessure sur un pied de haricot (photo:CA45)

Scorsonères

Contexte d'observations

Au total, 6 parcelles observées :
Bonné (45), Tigy (45)x3, Germigny (45), St Benoit S/Loire.

ROUILLE BLANCHE

Etat général

La totalité des parcelles observées présentent des symptômes de rouille blanche, dans des proportions variables. Il semble que la maladie n'a pas gagné de terrain.

Prévision

Les conditions doivent être moins favorables à la maladie avec le retour de conditions plus chaudes et moins pluvieuses.

OïDIUM

Etat général

Des symptômes sont observés sur toutes les parcelles. Les symptômes allant de simple taches sur quelques feuilles à des foyers de plusieurs m².

Prévision

Les conditions douces et humides sont favorables au développement de la maladie. Le risque est élevé, surveillez vos parcelles.

Fraisiers

Fraisiers jours courts

Contexte d'observations

Parcelles suivies : 3 parcelles en Loir et Cher (secteur Sologne), 1 parcelle dans le Loiret (secteur St Jean le Blanc) + parcelles flottantes des adhérents du Cadran de Sologne.

Les plantations sont terminées pour les plants frigo comme pour les fraisimottes. Le temps relativement frais et pluvieux a grandement favorisé la reprise. Pas de problème particulier concernant la qualité des plants si ce n'est quelques nécroses sur la variété Gariguette en plant frigo. Ce n'est pas une maladie mais une nécrose importante qui fera dépérir le plant.

Des larves de noctuelles terricoles sont présentes sur quelques sites(Soings et Fresnes). Elles s'attaquent à toutes les parties de la plante ; aussi bien les feuilles que le collet ou les racines. Elles mesurent environ 5 cm de long et ont une activité nocturne. Les chenilles se nourrissent la nuit et se cachent le jour soit dans le collet soit juste sous la surface du sol.

Les piégeages de *Duponchelia Fovealis* n'ont pas mis en évidence ce papillon. Les larves de ce papillon peuvent causer les mêmes dégâts que les noctuelles.

Sur des plantations précoces, des acariens sont déjà présents sur quelques rares situations.

L'oïdium n'est pas encore présent sur ces jeunes parcelles mais dès que les passes pieds seront ressuyés, la protection devra commencer.

En Sologne, les plus gros problèmes sur les jeunes plantations sont causés par la faune sauvage.

Les lapins, présents sur 2 sites, sont très friands des jeunes feuilles. Les chevreuils, en broutant les jeunes plants, rasant complètement les plants et compromettent le rendement. Ils sont présents sur plus d'une dizaine de sites. La seule défense consiste à clôturer les parcelles avec une clôture électrique que vous pouvez vous procurer auprès de la fédération des chasseurs de votre département. Il est même préférable d'entourer la parcelle avant la plantation. Une parcelle sur Fontaines en Sologne a été grandement endommagée par un troupeau de cerfs.

Fraisiers remontants

Contexte d'observations

Parcelles suivies : 3 parcelles en Loir et Cher (secteur Sologne), 1 parcelle dans le Loiret (secteur St Jean le Blanc) + parcelles flottantes des adhérents du Cadran de Sologne.

Deux cas de figures se présentent

Des plantations entre le 1 février et le 15 mars qui ont déjà produite au printemps.

Des contre-plantations derrière Gariguettes qui ont eu lieu début juin avec différents types de plants.

PUCERONS

Ce parasite n'a pas progressé depuis le dernier bulletin sur les parcelles protégées.

Prévision

A surveiller, la période à risque est loin d'être terminée.

ACARIENS

Les populations d'acariens se sont stabilisées grâce à un temps plus frais et aux interventions effectuées contre les thrips.

Prévision

Risque élevé avec le retour de températures plus chaudes et d'une ambiance plus sèche.

TARSONEMES

Il est signalé sur une parcelle de remontantes en jardins suspendus.

Les sacs contaminés ainsi que les plus proches ont été sortis.

Sa présence se signale par des symptômes typiques (feuilles gaufrées, fruits et fleurs brunis à entre-nœud très courts) mais aussi par des épines sur les tiges de feuilles et des hampes florales.

La vigilance s'impose et dès les premières présences il faudra sortir les sacs si la parcelle est en hors sol ou éliminer les plants si la parcelle est en sol.

Soyez encore plus vigilant sur les cultures où le tarsonème a été repéré précocement.

THRIPS

Sa présence s'est stabilisée depuis le dernier bulletin grâce au temps relativement frais.

On constate des dégâts importants sur fruits qui prennent une couleur bronze caractéristique et ne sont pas commercialisables.

Le seuil de nuisibilité se situe à 2 thrips par fleur et il n'est pas rare de rencontrer des fleurs toutes noires avec plus de 15 thrips.

La seule solution consiste à égrapper et attendre la prochaine remontée.

La majorité des parcelles sont touchées par cet insecte qui est en train de causer des dégâts irréversibles aux fraisiers.

Prévision

Retour d'une période favorable à la progression de cet insecte.

ALEURODES

Présence très faible de ce ravageur.

BOTRYTIS

Pas de dégâts à ce jour sur les parcelles couvertes.

Par contre, sur les rares parcelles en plein champ, des tâches de botrytis et d'antracnose sont signalées suite aux précipitations importantes de ces derniers jours.

OIDIUM

La présence de ce champignon est en forte progression.

Des attaques sur fruits sont très présentes (jusqu'à 30 % de fruits atteints sur 2 sites) alors que les feuilles et hampes ne sont pas trop touchées.

DUPONCHELIA FOVEALIS

Pas d'individus piégés par les pièges à phéromones.

PUNAISES LYGUS

Cette punaise est repérée dans la région Fontaines en Sologne, ces dégâts pouvant être très importants.

La punaise Liocoris (proche de Lygus) est aussi présente.

DROSOPHYLE SUZUKII

Pas d'individus piégés par les pièges à vinaigre de cidre.

GUEPES

Dans la région de Maslives, très forte présence de guêpes sous les tunnels rendant la récolte extrêmement délicate et dangereuse.

Ces derniers jours, leur nombre a diminué.

Ce phénomène n'est pas signalé sur les autres communes.

Asperge, Courgette, Poireau

Asperge

Parcelles suivies :

1ère pousse : 1 en Indre-et-Loire (Savigny en Veron).

2ème pousse : 1 dans le Loiret (Darvoy), 1 dans le Loir-et-Cher (Sologne).

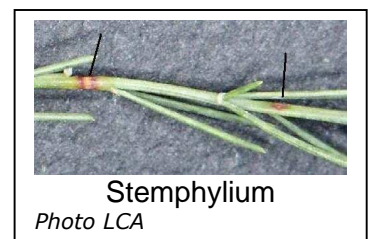
3ème pousse et plus : 1 en Indre-et-Loire (Savigny en Veron), 1 dans le Loiret (Darvoy), 3 dans le Loir-et-Cher (Sologne).

La plupart des parcelles oscillent du stade pleine végétation au stade pousse d'août.

STEMPHYLIOSE

Contexte d'observations

La situation est variable selon les parcelles : forte progression sur le secteur de Darvoy (2 parcelles), légère progression en Sologne sur 2^{ème} pousse (2 parcelles), la situation reste saine sur les 4 autres parcelles suivies en Sologne et Indre-et-Loire.



Prévisions

Les conditions météorologiques actuelles sont favorables au développement de la maladie.

ROUILLE

Contexte d'observations

La rouille ne se développe pas.

Prévisions

Le risque de développement est moyen.

CRIOCERES

Contexte d'observations

Sur tous les secteurs, les populations sont absentes ou en très faibles quantités (quelques larves sur 1 parcelle en Sologne).

Seuil de nuisibilité

La nuisibilité est due essentiellement aux larves à partir du stade ramification. Les populations sont au dessous du niveau de nuisibilité sur l'ensemble des parcelles observées.

Courgette

Parcelles suivies :

Plein champ : 2 en Indre-et-Loire (La Ville aux Dames en Bio, Veigné), 3 dans le Loir-et-Cher (dont Chitenay conduite en bio), 2 dans le Loiret (Chanteau, conduite en bio, St Benoît).

Les abris et les premières parcelles plein champ sont au stade récolte.

OÏDIUM

Contexte d'observations

L'oïdium est présent sur tous les secteurs. Les surfaces foliaires atteintes sont très variables selon les parcelles. Dans certaines parcelles la situation s'est stabilisée.

Prévisions

Les risques de développement sont importants.

CLADOSPORIOSE

Contexte d'observations

Quelques symptômes sur fruits sont observés sur le secteur Sologne.

Prévisions

Les risques de développement sont importants en raison de la pluviométrie de ces derniers jours.

PUCERONS

Contexte d'observations

Pas de pucerons signalés cette semaine.

Seuil de nuisibilité

Les populations actuelles sont trop faibles pour être réellement nuisibles.

Prévisions

La situation devrait rester stable dans les jours à venir.

VIROSES
Contexte d'observations

Les viroses restent présentes sur les parcelles ayant eu des fortes attaques de pucerons (Sologne, Blois, Chitenay). L'expansion semble stoppée pour le moment.

Prévisions

L'expansion est liée aux populations d'insectes piqueurs (pucerons, thrips...).

ACARIENS
Contexte d'observations

Apparition de foyers sur une parcelle.

Prévisions

L'absence de fortes chaleurs devrait limiter leur développement.

Poireau

Parcelles suivies : 3 parcelles en Loir et Cher (secteur Sologne), dont 2 en agriculture biologique, 1 parcelle dans le Loiret (secteur St Benoît), 2 parcelles en Indre et Loire dont 1 en agriculture biologique.

Piégeages Thrips : St Genouph (37), Tour-en-Sologne (41), St-Benoît (45)

Piégeages Teigne : La Ville aux dames (37), St Genouph (37), Blois (41), Soings (41)

Type de production :

Les plantations vont du stade croissance à grossissement.

THRIPS
Contexte d'observations

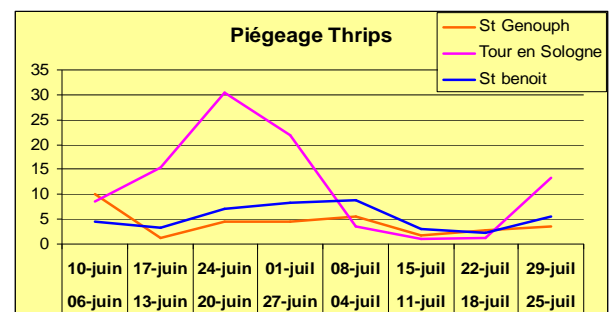
Suite aux pluies, les infestations ont fortement diminué. Elles sont très variables selon les parcelles observées. Les piégeages sur plaques engluées sont faibles sauf à Tour-en-Sologne.

Seuil de nuisibilité

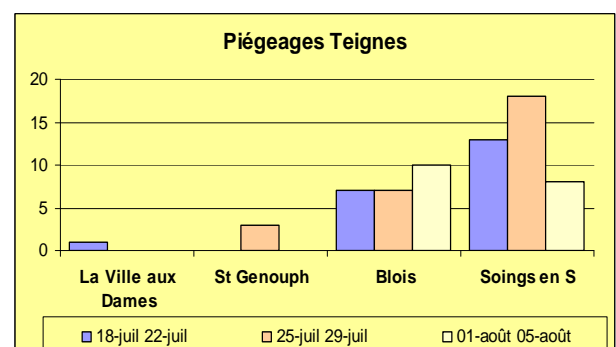
Les captures sur les pièges chromatiques sont au dessous du seuil de nuisibilité (10 thrips/plaque/jour) sauf à Tour-en-Sologne. Le seuil sur plante (50% des plantes infestées) est atteint sur certaines parcelles.

Prévisions

La situation devrait se maintenir avec un climat pluvieux et sans forte chaleur.


TEIGNE
Contexte d'observations

La situation est stable. Les vols sont faibles voire nuls, excepté à Soings en Sologne et Blois. Pour le moment, aucune présence de larve n'a été signalée.



Seuil de nuisibilité

Il sera atteint à la sortie des premières larves.

Prévisions

La situation devrait peu évoluer.

ALTERNARIA
Contexte d'observations

Il n'est pas signalé de taches d'alternaria.

Prévisions

Les risques d'infestation sont importants sur les plantations réalisées avant la mi-juillet.

GRAISSE
Contexte d'observations

Un foyer de graisse signalé en bordure d'une parcelle.

Prévisions

Les risques d'infestation sont moyens à forts.

Ombellifères

Carotte – Céleri – Panais – Persil

Parcelles d'observations

| Culture | Type | Lieu | Stade |
|---------|--|----------------------------|----------------|
| Carotte | Botte | St Genouph (37) | Proche récolte |
| Carotte | Botte – Bio | La Ville aux Dames (37) | Grossissement |
| Carotte | Industrie | St Martin d'abbat (45) | Grossissement |
| Carotte | Botte | St Benoît (45) | Grossissement |
| Carotte | Botte | Brinon (18) | 2 feuilles |
| Carotte | Botte | St Florent-le-Jeune (45) | Grossissement |
| Carotte | Botte | Ouzouer (45) | 2 feuilles |
| Céleri | Branche | Darvoy (45) | Grossissement |
| Céleri | Branche | St Benoît (45) | Grossissement |
| Céleri | Branche – Bio | Fleury (45) | Grossissement |
| Céleri | Rave | St Benoît (45) | Grossissement |
| Céleri | Rave – Bio – Sous abri | Chanteau (45) | Grossissement |
| Panais | | Orléans (45) | Grossissement |
| Persil | Plat et Frisé – Bio – Sous abri | Chanteau (45) | Proche récolte |
| Persil | Frisé | St Aignan-le-Jaillard (45) | Proche récolte |
| Persil | Plat | St Benoît (45) | Récolte |
| Persil | Frisé – 2 ^{ème} pousse | Brinon (18) | 7-15 cm |

Informations générales

Mouche de la carotte : la fin du vol de 2^{ème} génération est terminé, pas de capture sur les pièges chromatiques.

Carotte : les cultures s'échelonnent du stade 2 feuilles au stade proche récolte. Les parcelles sont saines.

Céleri : les cultures sont au stade grossissement. Symptômes de cœur noir (1 parcelle). Acariens sous abri (1 culture de céleri-rave). Piqûres de punaises (3 parcelles). Ciccadelles (1 parcelle). Dégâts de tordeuses (1 parcelle).

Panais : une culture au stade grossissement. Bon état sanitaire.

Persil : les cultures s'échelonnent du stade 7-15 cm au stade récolte. Bon état sanitaire.

MOUCHE DE LA CAROTTE (PSILA ROSAE)

Contexte d'observations

Piégeage

Aucune capture n'a été enregistrée cette semaine sur les 4 sites de piégeage.

(St Génouph, St Benoît-sur-Loire, St Florent-le-Jeune et St Martin d'Abbat.

Prévisions

Selon le modèle SWAT, **le vol est terminé.**

ACARIENS

Contexte d'observations

Observés à Chanteau sur céleri-rave sous abri. Leur développement reste contrôlé par des températures basses et de fortes hygrométries.

PUNAISE TERNE

Contexte d'observations

Des piqûres de punaise terne (*Ligus lineolaris*) sont signalées sur 3 cultures de céleri-rave et céleri-branche à St Benoît-sur-Loire (sur 60% des plantes) et à Chanteau sur 100% des plantes.

Seuil de nuisibilité

Il n'existe pas de seuil pour ce ravageur. Les dégâts sont dommageables essentiellement sur céleri-branche : protubérances et craquelure sur les pétioles, avec nécroses possibles des folioles et de la base des feuilles.

CHENILLES TORDEUSES

Contexte d'observations

Présence de chenilles tordeuses sur une culture de céleri-rave bio dans le Loiret que l'on repère par leurs déjections noires dans le feuillage.

La chenille consomme le feuillage.

Présence également de nombreux forficules (perce-oreille). Le forficule est un prédateur de la chenille.



Photo: Ruth Chailly – Fredon Centre

COEUR NOIR

Contexte d'observations

Des symptômes de cœur noir sont observés dans le Loiret sur une culture de céleri-rave bio sous abri : l'extrémité des feuilles du cœur brunît et se nécrose, 30% des plantes sont atteintes. Ce symptôme est favorisé par une alimentation insuffisante en calcium de l'apex des feuilles et par des à-coups dans l'alimentation hydrique.

MALADIES DU FEUILLAGE

Contexte d'observations

Alternaria, cercosporiose, septoriose: la situation est saine sous abri et en plein champ.

Prévisions

Alternaria (carotte, panais, persil) : le risque est moyen pour les parcelles proches de la récolte (températures basses et peu ou pas de longues périodes d'humectation).

Cercosporiose (sur ombellifères) : le risque est faible, sauf en situation de pluies continues avec présence persistante d'eau sur le feuillage (au moins 12 heures d'humectation) et sur feuillage abondant.

Septoriose (céleri, persil): risque faible, les températures prévues ne seront pas assez élevées.

Cultures sous abris froids et maraîchage traditionnel

Composition du réseau d'observation

| | | Parcelles | | | | | | | | |
|----------------|------|-----------|-------|-------|--------|----------|--------|---------|------------------------|------------|
| | | Salades | Choux | Radis | Navets | Epinards | Bettes | Tomates | Aubergines et poivrons | Concombres |
| Indre et Loire | conv | 2 | | | | | | | | |
| | conv | | | | | | | 1 | 2 | |
| | conv | | 1 | 1 | | | | 1 | 2 | 1 |
| | bio | 4 | | | | | | 1 | 2 | 1 |
| Loir et Cher | bio | 1 | 1 | | | | | | | |
| Loiret | conv | 1 | 1 | | 1 | | 1 | 1 | 2 | 1 |
| | bio | 1 | | | | | 2 | 1 | 2 | 1 |

| Indre et Loire | | Loir-et-Cher | Loiret | |
|----------------|--------------------|--------------|---------------------|----------|
| conventionnel | bio | bio | conventionnel | bio |
| Saint Genouph | La Ville aux Dames | Blois | Saint Benoît | |
| Veigné | | Chitenay | Guilly | |
| Parçay Meslay | | | Brinon sur Sauldre | Chanteau |
| | | | St Florent le jeune | Orléans |

Données Météo

Prévisions à 3 jours.

Le temps estival aura été très temporaire. Après les averses orageuses du mardi, de nouvelles averses sont attendues dans la région. Les températures seront encore de saison mais vont baisser en fin de semaine: c'est un temps plus humide et plus frais qui devrait s'installer par la suite.

Informations générales

- **Depuis 2 semaines, un nouveau site d'observation en Indre et Loire va venir renforcer le réseau d'observation : il est situé à Parçay Meslay (conventionnel).**
- **Beaucoup de ravageurs sur les bettes.**
- **Présence de cicadelles adultes et larves sur presque toutes les cultures : leurs piqûres peuvent entraîner des décolorations sur le feuillage.**
- **Réapparition du doryphore sur aubergine.**

- **Attention, le temps humide, qui va s'installer, favorise sensiblement les maladies cryptogamiques et les bactérioses. Surveiller particulièrement les plantes qui sont stressées (attaques de ravageurs, effeuillage, taille, maladies non physiologiques type nécrose marginale, cul noir...).**

Salades

Globalement, la situation est saine sur l'ensemble du réseau d'observation

PYTHIUM TRACHEIPHILUM

Contexte d'observations

A Saint Genouph (37), un foyer de *Pythium tracheiphylum* est observé sur une parcelle de batavia (stade pommaison). Plusieurs batavias (5% de la parcelle) présentent un arrêt de croissance. Une coupe longitudinale du pivot de la racine permet d'observer un brunissement sur le système vasculaire. Ce brunissement peut également être observé sur une coupe longitudinale de racine secondaire.

Ce champignon se développe surtout lors de longues périodes d'humidité : un mauvais drainage du sol, une irrigation excessive sont des conditions très favorables à son apparition. La température influence moins sa croissance mais il apprécie des températures comprises entre 20 et 24°C. Ce champignon se conserve dans le sol sur les débris végétaux ou sur des plantes hôtes.

Prévision

Le temps humide, prévu pour ces prochains jours, est favorable.

Le risque est modéré et ponctuel à la parcelle.

Surveiller vos cultures.

MILDIOU

Contexte d'observations

A Blois (41), Quelques taches de *Bremia lactucae* sont détectées sur une parcelle en récolte : 5% des pieds sont atteints.

Rappel : Ce champignon se développe surtout lors d'humidité prolongée et à des températures plutôt fraîches. Il se conserve dans le sol sur les débris végétaux ou sur des plantes hôtes.

Les symptômes se reconnaissent par de larges taches vert pâle à jaune, plus ou moins angulaires. Ces taches finissent par se nécroser. Sous les feuilles, apparaît un feutrage blanc plus ou moins dense.

Prévision

Le temps humide, prévu pour ces prochains jours, est favorable.

Le risque est modéré et ponctuel à la parcelle.

Surveiller vos cultures.

Crucifères

Choux, navets, radis

ALTISES

Contexte d'observations

Elles sont présentes sur toutes les parcelles du réseau. Globalement, la pression de ce ravageur reste faible malgré le retour de la chaleur, excepté sur une parcelle de navet à Guilly (45), où l'on dénombre jusqu'à 12 altises par pied avec de nombreux trous sur les feuilles.

Prévision

Les températures douces sont favorables à ce ravageur.

Le risque reste modéré.

Surveiller vos cultures.

MOUCHE DU CHOU

Le modèle SWAT (simulations à partir des stations météorologiques de Parçay Meslay (37), Tour en Sologne (41), Sévry (18), Chartres (28), Gien (45), Férolles (45), et Déols (36)) indique **que le 3^{ème} vol est en cours dans toute la région avec des pontes et l'apparition des larves.**

Contexte d'observations

Aucune ponte détectée cette semaine.

Prévision

La modélisation prévoit un pic de l'activité des pontes.

Seuil de nuisibilité

10 œufs par piège et par semaine.

Le risque est nul en l'absence de ponte sur le terrain.

Bettes

ALTISES

Contexte d'observations

A Guilly (45), on retrouve encore quelques altises sur les feuilles. Une identification est en cours pour déterminer l'espèce.

Prévision

Les températures douces sont favorables à ce ravageur.

Le risque reste modéré.

Surveiller vos cultures.

TEIGNES DE LA BETTERAVE

Contexte d'observations

A Orléans (45), des larves de teigne de la betterave (*Scrobipalpa ocellatella*) ont été observées dans le cœur des feuilles de bette : 25% des pieds sont atteints. Ce ravageur est en progression depuis la semaine dernière.

Prévision

Le temps doux, prévu pour ces prochains jours, reste favorable.

Le risque est modéré et ponctuel à la parcelle.

Surveiller vos cultures.

ACARIENS TETRANYQUES

Contexte d'observations

Toujours à Orléans (45), quelques foyers d'acariens sont détectés sur la face inférieure des feuilles.

Prévision

Un temps doux et en l'absence de précipitations leurs sont favorables.

Le risque est modéré.

Surveiller vos cultures.

DIVERS

Contexte d'observations

Toujours à Orléans (45), 10% des plantes présentent des nécroses marginales sur les feuilles.

Solanacées

Identification des pucerons

Toujours peu voire pas de vol de pucerons ces dernières semaines.

Tomates, aubergines, poivrons

PUCERONS, THRIPS, ACARIENS TETRANYQUES

Contexte d'observations

Ces ravageurs sont toujours présents sous abris mais leur population reste stable sur la plupart des secteurs. On relève tout de même une augmentation des populations de thrips sur certaines parcelles du Loiret, essentiellement sur poivrons et aubergines.

La présence d'auxiliaires (coccinelles, syrphes, cécidomyies, chrysope, orius, aélothrips...) limite le développement de ces 3 ravageurs.

Prévision

Le temps doux est favorable à leurs développements.

Le risque reste modéré sous abris, dans les parcelles où ces ravageurs sont bien implantés.

Surveiller vos cultures et l'évolution de la faune auxiliaire.

DIVERS

Contexte d'observations

Sur poivrons et tomates, diverses altérations, **de natures physiologiques** (stress hydrique, carence en calcium, amplitude excessive de températures), sont observables sur les fruits : cul noir, excroissance, cicatrices liégeuses, coup de soleil... Ces altérations sont en augmentation par rapport à la semaine dernière.

Le risque reste modéré au vu des conditions climatiques très changeantes d'une semaine à l'autre.

Surveiller la conduite technique (irrigation, fertilisation, aération) de vos cultures.

Tomates

MOUCHES MINEUSES

Contexte d'observations

Elles sont toujours signalées à Chanteau (45). Ces mines sont provoquées par la mouche mineuse *Lyriomyza sp.* 75% des pieds sont atteints.

Prévision

Le temps doux, prévu pour ces prochains jours, est favorable à leur développement.

Le risque reste modéré sous abris et ponctuel à la parcelle.

Surveiller vos cultures

ALTERNARIOSE

Contexte d'observations

On observe toujours quelques taches d'alternariose sur les feuilles mais sans aucune conséquence pour la production. Cette maladie n'a pas progressé.

Prévision

Le temps humide, prévu pour ces prochains jours, est favorable à son développement.

Le risque est modéré sur les parcelles infestées et saines.

Surveiller vos cultures

Aubergines

VERTICILLIOSE

Contexte d'observations

La maladie n'a pas progressé cette semaine. Les plantes atteintes par cette maladie ont repris de la vigueur en émettant de nouvelles pousses.

Prévision

Le temps humide et moins chaud, prévu pour ces prochains jours, est favorable à son développement.

Le risque redevient modéré pour les parcelles saines et élevé pour les parcelles infestées.

Surveiller vos cultures

DORYPHORES

Contexte d'observations

A Parçay Meslay (37) et à Chanteau (45), des doryphores adultes ont été observés. A Chanteau, des pontes et des larves ont également été aperçues. Ce ravageur fait de nouveau son apparition.

Prévision

Le temps doux, prévu pour ces prochains jours, est favorable à son développement.

Le risque est modéré.

Surveiller vos cultures

Piégeage des noctuelles, de la teigne des crucifères et de la mineuse de la tomate
NOCTUELLES

Situation du piégeage en 2011 :

| 01 août 2011 | <i>Mamestra brassicae</i> | <i>Agrotis ipsilon</i> | <i>Agrotis segetum</i> | <i>Autographa gamma</i> |
|--------------------------|---------------------------|------------------------|------------------------|-------------------------|
| La Ville aux Dames (37) | | | | 1 |
| St Genouph (37) | 0 | | | |
| Veigné (37) | | 0 | 0 | |
| Blois (41) | 0 | | | 3 |
| Chitenay (41) | | 1 | | |
| Tour en Sologne (41) | | | 1 | |
| Chanteau (45) | 0 | | 6 | 0 |
| Saint Benoit (45) | | 3 | | 1 |
| Ouvrouer les Champs (45) | - | | | |

Avec le temps chaud et sec de ces derniers jours, les vols de noctuelles se sont intensifiés sur la plupart des secteurs. Les premières chenilles ne devraient pas tarder à faire leur apparition.

Le risque est faible en l'absence de chenilles observées sur le terrain.

Surveiller vos cultures

Prévision

Le vol devrait se poursuivre dans tous les secteurs si les précipitations restent ponctuelles.

TEIGNE DES CRUCIFERES

| 01 août 2011 | <i>Plutella xylostella</i> |
|-------------------|----------------------------|
| St Genouph (37) | 0 |
| Blois (41) | 0 |
| Chanteau (45) | 0 |
| Saint Benoit (45) | 0 |

Pas de captures de teignes cette semaine.

Le risque est faible.

Prévision

Les conditions actuelles restent propices au vol des teignes, si les précipitations restent ponctuelles.

MINEUSES DE LA TOMATE

| 01 août 2011 | <i>Tuta absoluta</i> |
|-------------------------|----------------------|
| St Genouph (37) | 0 |
| La Ville aux Dames (37) | 0 |
| Chitenay (41) | 0 |
| Chanteau (45) | 0 |
| Saint Benoit (45) | 1 |
| Orléans (45) | 0 |

Le risque est nul en l'absence de capture et modéré pour de faibles captures.

Surveiller l'apparition de galeries blanchâtres sur les feuilles et l'apparition de nécroses ou de trous de sortie sur les fruits.

Concombres

PUCERONS

Contexte d'observations

De nouvelles colonies de pucerons font leur apparition sur certaines parcelles en Indre et Loire (Veigné, La Ville aux Dames) ; à Chanteau, les colonies perdurent sur 85% de la parcelle.

Prévision

Le temps doux est favorable à leur développement.

Le risque est modéré dans les parcelles où ils sont bien implantés.

Rester vigilant et surveiller l'évolution des populations d'auxiliaires en même temps que celle des pucerons.

THRIPS

Contexte d'observations

Situation saine en Indre et Loire et dans le Loiret.

Prévision

Le temps doux est favorable à leur développement.

Le risque reste modéré sous abris dans les parcelles où ils sont bien implantés.

Rester vigilant et surveiller vos cultures.

ACARIENS TETRANYQUES

Contexte d'observations

Ils sont toujours très présents sur pratiquement toutes les parcelles du réseau. Leurs attaques peuvent être rapides et importantes si aucune intervention n'est effectuée.

Prévision

Le temps doux, prévu pour ces prochains jours, est favorable à leur développement.

Sous abris : le risque reste élevé dans les parcelles où ils sont bien implantés.

Rester vigilant et surveiller vos cultures.

COULURE DU FRUIT

Contexte d'observations

On la retrouve sur pratiquement toutes les parcelles d'observation. Elle est due aux conditions climatiques très changeantes.

Rappel : c'est une maladie **non parasitaire** que l'on retrouve fréquemment sous abris. Cette maladie est due à une mauvaise alimentation minérale (excès d'azote) et/ou des températures trop basses ou trop élevées. Ces conditions, stressantes pour la plante, perturbent la formation du fruit qui finit par avorter. Les symptômes se traduisent par une chlorose suivie d'un flétrissement sur l'extrémité apicale des jeunes fruits en formation.

Le risque est modéré.

Rester vigilant et surveiller vos cultures.

OIDIUM

Contexte d'observations

La maladie continue de progresser à Saint Benoit (45) et à Chanteau (45). A Veigné (37), la maladie est en régression avec les interventions d'effeuillage et de traitement.

Prévision

Les conditions climatiques actuelles sont favorables à son développement.

Sous abris : le risque reste modéré voire élevé dans les parcelles infestées.

MILDIOU DES CUCURBITACEES

Contexte d'observations

A La Ville aux Dames (37), sur une parcelle en fin de récolte, une attaque de mildiou très rapide est observée sur les feuilles.

Les symptômes sont assez caractéristiques : sur les feuilles uniquement, on observe des taches angulaires jaunissantes puis qui finissent par se dessécher (voir photo ci-contre). Sous la feuille, ces taches sont huileuses. De discrètes fructifications peuvent aussi être observées : elles sont de couleur grise à brun violacé.



Photo : Cyril Kruczkowski (FDGDON37)

Ce champignon (*Pseudoperonospora cubensis*) se développe surtout pendant de longues périodes d'humidité. Une irrigation par aspersion, un couvert végétal important augmente les risques de contamination. Son optimum de croissance se situe entre 18 et 23°C. Ce mildiou se conserve essentiellement dans les débris végétaux infectés.

Prévision

Le temps humide, prévu pour ces prochains jours, est favorable.

**Le risque est modéré dans les parcelles et élevé dans celles infestées.
Surveiller vos cultures.**

Oignon-échalote et pomme de terre primeur

Oignon-échalote

Notations sur 7 parcelles :

En oignon blanc botte : 4 parcelles

- 3 parcelles de semis d'avril à mai en plein champ (stade bulbaison à proche récolte),
- 1 parcelle de semis de juin en plein champ (stade 1 à 2 feuilles).

En oignon de semis de mars : 2 parcelles (stade bulbaison à 75 % tombaison).

En oignon bulbille : 1 parcelle (stade bulbaison).

3 parcelles sont en agriculture biologique (= AB).

DIVERS

Contexte d'observations

A St Genouph (37), des dégâts ont été observés sur oignon bulbille avec présence d'asticots et de pupes sur 80 % des bulbes.

Des élevages sont en cours pour identifier la ou les mouches responsables...

Les noctuelles qui ont causés des dégâts sur oignon sur le secteur de Talcy (41) et Coinces (45) sont en cours d'identification.

THRIPS

Contexte d'observations

Les populations sont en diminution sur oignon, oignon bulbille, échalote et oignon blanc botte.

Sur oignon blanc botte, en agriculture conventionnelle, on observe :

- à Bonnée sur Loire : 0,06 à 0.24 thrips par pied,
- à Guilly : 1 à 3 thrips par pied.

Sur oignon de conservation en AB, on observe :

- à Chanteau : 1 à 2 thrips par pied.

Les *Aeolothrips* sont toujours présents.

Seuil de nuisibilité

En ce moment, dans de nombreux cas, les populations de thrips sont peu importantes et en présence d'*Aeolothrips*, les thrips ne vont pas causer de dégâts à la culture.

Surveiller les populations dans les oignons blancs bottes, surtout sur les jeunes stades. Pour les autres cultures, les stades sont trop avancés pour que les thrips provoquent des dégâts.

MILDIU DE L'OIGNON (*PERONOSPORA DESTRUCTOR*)

Contexte d'observations

Les conditions météorologiques de la dernière semaine ont été peu favorables à de nouvelles contaminations, il y a eu moins de pluie que ce qui était annoncé.

Modélisation

D'après le modèle Miloni du SRAI (Service Régional de l'Alimentation) avec les données du 3 août, une à deux contaminations ont eu lieu les 21 et/ou 22 juillet sur quelques stations

modélisées. C'est le cas de Guillonville (28), Parçay-Meslay (37), Ouzouer-le-Marché, St Léonard en Beauce, Tour en Sologne (41), Férolles et Trinay (45). Les sorties de taches devraient avoir lieu en fin de cette semaine ou en tout début de semaine prochaine.

D'après Miloni, une nouvelle vague de contamination de mildiou a eu lieu sur la station de Rouvray St Denis (45), le 29 juillet. Les sorties de taches devraient avoir lieu en fin de semaine 32 ou au début de la semaine 33.

Etat général

A Chanteau (45) en AB sur oignon de semis, un foyer de mildiou est sorti fin de semaine dernière. 5 % des plantes sont touchées avec 1 feuille par pied ; le mildiou encore sporulant actuellement.

Prévision

Les prévisions à venir nous annoncent un temps couvert avec des pluies prévues pour jeudi et vendredi prochains.

Ces conditions sont favorables à des contaminations de mildiou. Si les oignons sont en fin de cycle, ce qui est le cas pour la plus grande partie des oignons de semis, le risque est faible.

Surveillez vos parcelles à risque.

DIVERS MALADIES

Contexte d'observations

Sur de nombreuses parcelles d'oignon de semis en Beauce du Loiret et de L'Eure-et-Loir, on observe des stries jaunes sur les jeunes feuilles des oignons, les feuilles âgées se gaufrent et se replient vers le sol. Ces symptômes sont souvent en foyers dans les parcelles.

Des analyses sont en cours... A suivre.

Betteraves rouges

Betteraves rouges

Parcelles observées :

| Commune | Date de semis | Stade de la culture |
|------------------------|---------------|-------------------------------------|
| Saint Denis de l'Hôtel | 22/03 | Racine atteignant taille de récolte |
| Férolles | 6/04 | racine 5-10cm |
| Saint Benoit | 18/04 | racine 5-10cm |
| Châteauneuf | 26/04 | racine 5-10cm |
| Germigny des Prés | 29/04 | Inter-rangs recouverts, racine <5cm |
| Sigloy | 6/05 | Inter-rangs recouverts, racine <5cm |
| Saint Martin | 9/05 | Inter-rangs recouverts, racine <5cm |
| Sigloy (Bio) | 15/05 | Inter-rangs recouverts, racine <5cm |

MALADIES FOLIAIRES

Etat général

Les conditions météo ont été moins favorables à de nouvelles contaminations. Cependant, de nouveaux foyers apparaissent suite aux contaminations des semaines précédentes. L'Alternaria continue à se développer bénéficiant d'un sol humide, quant à la Cercosporiose elle se développe par foyers modestes.

Prévision *

Attention aux pluies et aux températures plus fraîches annoncées ces prochains jours, ce qui pourraient apporter de nouvelles contaminations.

ROUGISSEMENTS DE FEUILLES / VIROSES

Etat général

Le reverdissement a été stoppé par un temps moins poussant. De plus, les plants virosés sont le plus souvent, également touchés par l'Alternaria ce qui retarde la reprise de végétation.

RHIZOCTONE

Etat général

Les parcelles les moins avancées, notamment les semis de mi-juin sont les plus touchés et peuvent entraîner des pertes importantes de pieds. Pour les parcelles plus avancées, la maladie suit sa progression lentement.

PUCERONS VERTS

Etat général

L'infestation est terminée, la situation est saine. Les auxiliaires, notamment les coccinelles, sont à nouveau présents suite aux conditions plus clémentes.

Melon

Melon

MILDIOU

Pas de foyer recensé pour le moment.

Évaluation du risque

Le modèle de prévision basée sur les données météorologiques n'annonce pas de progression de l'indice de risque qui reste donc moyen, cependant les pluies annoncées cette semaine sont favorables à cette maladie.

CLADOSPORIOSE

Contexte d'observations

Cette maladie causée par un champignon est également présente. Les symptômes concernent les feuilles, les tiges et apex (heureusement peu les fruits pour le moment).

Evaluation du risque

Le retour de conditions sèches et plus douces permettra d'éloigner le risque encore fort.

BACTERIOSE

Contexte d'observations

Les attaques sur feuillage et sur fruits sont en progression et de nombreux foyers apparaissent.

Prévisions

Les conditions climatiques humides persistantes expliquent cet épisode important de bactériose : **Le risque diminuera à partir du 4 août.**