

sommaire

Oignon-échalote et pomme de terre primeur	2
Oignon-échalote	2
Pomme de terre primeur.....	3
Asperge, Courgette, Poireau.....	6
Asperge	6
Courgette.....	7
Poireau	8
Légumes d'industrie	9
Pois de conserve.....	9
Haricots verts et Flageolets	10
Scorsonères	11
Fraisiers	12
Fraisiers jours courts.....	12
Fraisiers remontants.....	12
Betteraves rouges.....	14
Betteraves rouges.....	14
Ombellifères	16
Carotte – Céleri –Cerfeuil– Persil	16
Cultures sous abris froids et maraîchage traditionnel.....	17
Salades	18
Crucifères	18
Bettes	19
Solanacées.....	20
Piégeage des noctuelles, de la teigne des crucifères et de la mineuse de la tomate	24
Concombres	25

Bulletin rédigé par CA45 / CA41 / CA37 / Fdgdon 37 / Fredon Centre, avec les observations des Chambres d'Agriculture 41, 37, 45, Fdgdon 37, Fredon Centre, Maingourd, Conserves du blaisois, société Verte Vallée, Baby, Terr'Loire, BCO, Ferme des Arches et Ferme de la Motte. Observateurs : Charles LEGER (SCEE JANVIER), Jérôme BROU, Christian OUSTRIC (Agralys), Laurent CHAUSSET, équipe du CCDL, réseau parcelles des adhérents du Cadran de Sologne, les producteurs de l'ADPLC, E. Meignen (Val Bio Centre), J.P. Desloges.

Oignon-échalote et pomme de terre primeur

Oignon-échalote

Notations sur parcelles :

En oignon blanc botte : 2 parcelles dont

- 1 parcelle de semis en motte en extérieur de plantation de mars (stade 6 feuilles à bulbaison).
- 1 parcelle de semis de février à mars en plein champ (stade bulbaison à récolte en cours)

En oignon bulbille : 2 parcelles (stade 10 feuilles à formation du bulbe)

En oignon de semis de mars : 7 parcelles (stade 4 à 6 feuilles)

En échalote : 2 parcelles plantation fin mars plein champ ou sous abris froids (stade tombaison à récolte en cours)

6 parcelles sont en agriculture biologique (= AB).

MOUCHE DES SEMIS (*DELIA PLATURA*) ET MOUCHE DE L'OIGNON (*DELIA ANTIQUA*)

Contexte d'observations

En Beauce, on observe quelques sites avec présence de mouches sur les bulbes d'oignon de jours courts à la récolte. Les symptômes observés semblent correspondre à des attaques du printemps alors que seuls des asticots de jeune stade correspondant à une attaque plus tardive ont été observés. Les larves observées sont des asticots de la mouche des semis. Il semble donc qu'il y ait eu plusieurs vagues d'infestation de ce ravageur.

DIVERS

Contexte d'observations

A St Genouph (37), des dégâts ont été observés sur oignon bulbille avec présence d'asticots et de pupes sur 80 % des bulbes.

Des élevages sont en cours pour identifier la ou les mouches responsables...

Des dégâts importants de chenilles de noctuelles sont observés sur les bulbes d'oignons dans le secteur de Talcy (41) et de Coinces (45). Les chenilles attaquent le à la limite entre le bulbe et le feuillage. Des pertes de pieds de 10 à 50 % ont également été observées sur des oignons de semis en AB, les disparitions de pieds ont été d'autant plus importantes que les semis étaient tardifs.

Les noctuelles sont en cours d'identification. L'identification se fera sur le stade adulte. Pour l'instant, les noctuelles sont en cours de nymphose depuis la fin de semaine.

THRIPS

Contexte d'observations

Les populations de thrips rencontrées sur oignon, oignon bulbille, échalote sont en augmentation sur quelques sites. Les *Aeolothrips*, thrips noirs rayés de blanc et prédateurs de thrips, sont observés sur quasiment tous les sites suivis avec un nombre d'individus plus important que la semaine passée. Ils participent activement à la diminution des populations de thrips.

Seuil de nuisibilité

Les thrips ne sont pas encore préjudiciables en ce moment en présence des *Aeolothrips*.

MILDIU DE L'OIGNON (*PERONOSPORA DESTRUCTOR*)

Contexte d'observations

Les conditions des dernières semaines ont été favorables à de nouvelles contaminations sur certaines stations.

Modélisation

D'après le modèle Miloni du SRAI (Service Régional de l'Alimentation), une à deux nouvelles contaminations, les 20 et 21 juin, ont eu lieu sur les stations d'Outarville et de Pithiviers (45). Les sorties de taches de ces contaminations devraient avoir lieu en milieu de semaine prochaine.

Pour les autres stations modélisées pas de nouvelles contaminations : de Dun sur Auron, Sévry (18), Guillonville (28), Parçay-Meslay (37), Trancrainville, Rouvray (28), St Léonard en Beauce, Ouzouer le Marché, Tour en Sologne (41) Férolles et Trinay (45).

Pour la station de Césarville (45), des problèmes de connexion à la station nous empêche de récupérer les données actuellement.

Prévision

Les prévisions pour les trois jours à venir nous annonce un temps frais et variable prévu pour jeudi et vendredi et un retour à des températures plus chaudes pour samedi. Ces conditions sont peu favorables au développement du mildiou de l'oignon. Attention aux arrosages en fin de journée ou en début de matinée qui prolongent les hygrométries plus fortes de la nuit, favorables au mildiou.

Etat général

A Tigy (45) en AB, présence d'un peu de mildiou dans la parcelle d'oignon bulbille. Le mildiou est en partie encore sporulant.

A St Benoît sur Loire, du mildiou sporulant est encore observé sur oignon blanc botte avec 40 % de pieds touchés sur 50 % du feuillage.

Des petits foyers de mildiou sont observés sur oignon de semis de printemps à St Denis de l'Hôtel et Montargis.

Pomme de terre primeur

Notations sur parcelles :

En pomme de terre primeur, 5 parcelles dont :

- 2 parcelles plein champ plantation d'avril (stade fin floraison à proche récolte)
- 3 parcelles plein champ plantation de mai (stade recouvrement 25 % du rang)

2 parcelles sont en AB.

PUCERONS

Contexte d'observations

Cette semaine, la baisse des populations de pucerons est généralisée à toutes les parcelles de pomme de terre suivies. Par contre la présence d'auxiliaires est toujours importante. Les plus présents sont des coccinelles larves et adultes, des microhyménoptères parasitoïdes, des punaises *Orius*, des *Aeolothrips* et des œufs de chrysopes.

Seuil de nuisibilité

Le seuil de nuisibilité est atteint lorsque 20 folioles sur 40 notées sont porteuses de pucerons. Aucune des parcelles suivies n'est dans ce cas.

Prévision

Les températures actuelles et les rares pluies prévues pour jeudi et vendredi sont peu favorables au développement des populations de pucerons ainsi qu'à de nouvelles arrivées. Les nombreux auxiliaires présents pourraient permettre de gérer rapidement de nouvelles arrivées.

Pas de risque pour le moment.

DORYPHORE

Contexte d'observations

Présence de doryphores sur pomme de terre dans quelques sites :

A Chanteau (45) en AB, pomme de terre de plein champ, on observe de 100 % de pieds porteurs de doryphores, adultes, jeunes larves et/ou pontes. Les défoliations sont en cours sur les pieds porteurs de jeunes larves. Quelques pieds présentent des défoliations importantes.

Prévision

Les doryphores, adultes, pontes et larves sont observés sur pomme de terre, En **présence de larves, le risque est important.**

Le seuil de nuisibilité est atteint en présence d'une vingtaine de larves sur 2 pieds pour 1000 m² ; c'est le cas de la parcelle de Chanteau (45).

Les conditions météorologiques prévues ne leur sont pas défavorables.

MILDIU POMME DE TERRE (*PHYTOPHTHORA INFESTANS*)

Contexte d'observations

Pas de nouvelles parcelles touchées signalées.

Modélisation

Selon le Guntz et Divoux du SRAI (Service Régional de l'Alimentation), la deuxième génération (seuil de nuisibilité pour les **variétés sensibles** en **primeur** dès la levée de la parcelle à plus de 50 %) est effective pour toutes les stations modélisées.

L'avancée du seuil à la 2^e génération par rapport aux pommes de terre de plein champ (seuil à la 3^e génération) est dû au fait que ces productions sont souvent réalisées sous film plastique ce qui augmente l'humidité et ainsi favorise le développement du mildiou.

Les contaminations, les générations et les niveaux de risques sont synthétisés dans le tableau ci-dessous.

Modélisation du 27/06/2011 sans prévision météorologique

Sites	Dates de contamination	de	Génération en cours	Dates de sortie de taches	Risque
Dun / Auron (18)					
Chartres (28)					
Louville (28)	21/06		5	28/06	Faible
Poinville (28)	21/06		6	28/06	Moyen
Sites	Dates de contamination	de	Génération en cours	Dates de sortie de taches	Risque
Pré St Evroult (28)	14/06 21/06		5 6	21/06 28/06	Faible Moyen
Trancrainville (28)	21/06		6	28/06	Moyen
Viabon (28)	21/06		6	28/06	Moyen
Guillonville (28)					
Rouvray (28)	20 au 22/06		6	27 au 29/06	Moyen
Déols (36)					
Parçay-Meslay (37)					
La Chapelle Vicomtesse (41)	14/06		5	21/06	Nul
St Léonard en Beauce (41)					
Tour en Sologne (41)					
Ouzouer-Le-Marché (41)	14/06		5	21/06	Moyen
Trinay (45)					
Férolles (45)	14/06		3	21/06	Moyen
Pithiviers (45)	8/06 et 14/06 18/06 et 20 au 22/06		6 7	15 et 21/06 25/06 et 27 au 29/06	Moyen Important
Outarville (45)	14/06 18 au 21/06 22/06		5 6 7	21/06 25 au 28/06 29/06	Moyen Moyen Moyen
Amilly (45)	18 et 19/06 22/06		4 4	25 et 26/06 29/06	Important Important
Gien (45)	18/06		6	25/06	Nul

Les dates prévues de sorties de tache de mildiou sont données à titre indicatif (évolution en fonction des conditions climatiques).

La station de Boisseaux n'est pas accessible actuellement, c'est pourquoi nous n'avons pas les dernières données.

Le modèle Milsol du SRAI indique que les stocks potentiels de spores pour les différentes stations modélisées (pour lesquelles les 3^e, 4^e et 5^e générations sont en cours) sont moyens à importants sur quelques sites avec un risque au 21/06 parfois le 22/06.

Pas de risque plus récent.

Pas de pluie prévue dans les prochains jours. Attention aux irrigations proches de la nuit qui pourraient augmenter les hygrométries et donc le risque.

Surveiller vos parcelles.

ALTERNARIA

Contexte d'observations

Des taches d'*Alternaria* sur feuilles sont observées à St Genouph (37) ainsi qu'à Tigy (45) en AB (100 % de pieds touchés mais avec une faible surface foliaire touchée).

Le risque est faible pour les parcelles touchées actuellement.

Asperge, Courgette, Poireau

Asperge

Parcelles suivies :

1ère pousse : 2 en Indre-et-Loire (Savigny en Veron).

2ème pousse : 1 dans le Loiret (Darvoy), 1 dans le Loir-et-Cher (Sologne).

3ème pousse et plus : 1 en Indre-et-Loire (Savigny en Veron), 1 dans le Loiret (Darvoy), 2 dans le Loir-et-Cher (Sologne), 1 en Eure-et-Loir (Pruneville).

La plupart des parcelles oscillent du stade floraison au stade pleine végétation.

CRIOCERES

Contexte d'observations

Les populations sont globalement en régression sur tous les secteurs. Toutefois, des infestations importantes (60% à Savigny en Veron) sont encore observées sur quelques parcelles. Le stade adulte prédomine.

Seuil de nuisibilité

La nuisibilité est due essentiellement aux larves à partir du stade ramification. Les adultes ont peu d'incidence sur la plante, s'ils restent en quantité modérée.

MINEUSE (OPHIOMIYA SIMPLEX)

Contexte d'observations

Des galeries de mineuse ont été observées sur une parcelle flottante (Ouchamps, 41).

Seuil de nuisibilité

La nuisibilité n'est pas connue.

STEMPHYLIOSE

Contexte d'observations

La situation reste globalement saine. Les départs de maladies (5% des plantes) observés ne progressent pas. La plupart des taches reste cantonnée sur la base des tiges.

Prévisions

Le risque augmente, lié au dernier passage orageux. Il atteint un niveau important sur les deuxième pousses et sur les parcelles où la récolte a été arrêtée début mai. Il est moyen sur les autres parcelles.

Courgette

Parcelles suivies :

Abris : 1 dans le Loir-et-Cher (Blois, conduite en bio),.

Plein champ : 2 en Indre-et-Loire (La Ville aux Dames en Bio, Veigné), 3 dans le Loir-et-Cher (Chitenay, conduite en bio), 3 dans le Loiret (Chanteau, conduite en bio, St Benoît).

Les abris et les premières parcelles plein champ sont au stade récolte.

PUCERONS

Contexte d'observations

Les pucerons sont toujours présents sur toutes les parcelles du réseau d'observation mais en régression par rapport aux semaines passées, même sur les parcelles avec des fortes infestations (Blois, Chitenay...). Les auxiliaires (coccinelles, aphidoletes, aphidius...) restent très présents sur toutes les parcelles.

Seuil de nuisibilité

Même si le seuil de nuisibilité n'est pas fixé, la présence des pucerons peut favoriser la prolifération des viroses au sein des parcelles concernées. Des colonies trop importantes seront préjudiciables au développement de la plante.

Prévisions

Les conditions sont moins favorables à leur expansion. Les auxiliaires (coccinelles...) sont bien présents et peuvent réguler en partie la situation.

THRIPS

Contexte d'observations

Des thrips sont toujours observés sur plusieurs parcelles. Toutefois, les populations restent faibles.

Seuil de nuisibilité

Même si le seuil de nuisibilité n'est pas connu, les thrips peuvent favoriser la prolifération des viroses au sein des parcelles concernées.

Prévisions

Les températures restent favorables à leur expansion.

NOCTUELLES

Contexte d'observations

Des attaques noctuelle ont été observées sur une parcelle flottante (Cormeray, 41), entraînant la mortalité des plantes touchées.

Prévisions

Le risque est faible

VIROSES

Contexte d'observations

Les premières plantes virosées sont observées sur les parcelles ayant eues des fortes attaques de pucerons (Blois, Chitenay).

Prévisions

L'expansion est liée aux populations d'insectes piqueurs (pucerons, thrips...).

OÏDIUM

Contexte d'observations

L'oïdium est présent sous abris. Les autres parcelles du réseau d'observation sont saines

Prévisions

Les risques d'infestation sont importants pour les premiers semis (abris) en fin de récolte. En plein champ, le risque est faible.

Poireau

Parcelles suivies : 4 parcelles en Loir et Cher (secteur Sologne), dont deux en agriculture biologique, 2 parcelles dans le Loiret (secteur Darvoy).

Piégeages mouche des semis et mouche de l'oignon : Guillonville (28), Veigné (37), Talcy(41), Saint Benoît (45)

Piégeages mouche mineuse : St Genouph (37), Tour-en-Sologne (41), Orléans (45)

Piégeages Thrips : Veigné (37), Tour-en-Sologne (41), St-Benoît (45)

Type de production :

En plein air, les pépinières sont au stade crayon.

Les plantations sont en cours.

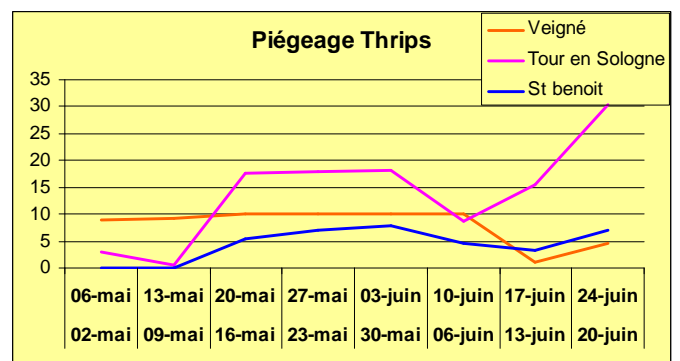
THRIPS

Contexte d'observations

Les infestations restent importantes sur les parcelles non protégées. Les piégeages sur plaques engluées indiquent une augmentation des vols, qui deviennent important à Tour-en-Sologne.

Seuil de nuisibilité

Les captures sur les pièges chromatiques demeurent au dessous du seuil de nuisibilité (10 thrips/plaque/jour), sauf à Tour en Sologne. Toutefois, le seuil sur plante (50% des plantes infestées) est toujours dépassé sur certaines parcelles.



Prévisions

Les vols devraient s'accroître sur les jours à venir. Toutefois les populations en place devraient se maintenir et se développer.

TEIGNE

Contexte d'observations

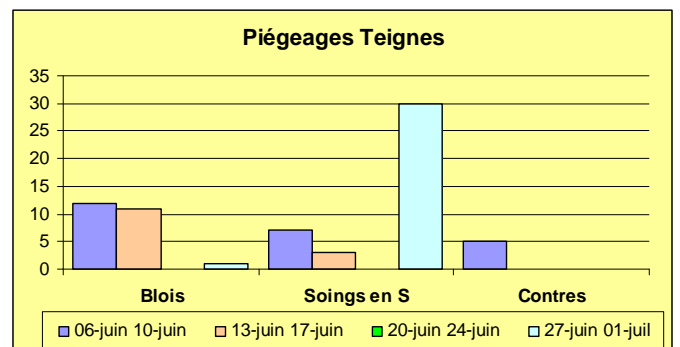
Les vols sont faibles voire nuls, excepté à Soings en Sologne. Pour le moment aucune sortie de larve n'a été signalée.

Seuil de nuisibilité

Il sera atteint à la sortie des premières larves.

Prévisions

La situation devrait peu évoluer.



GRAISSE

Contexte d'observations

Il n'est pas signalé de dégâts de graisse.

Prévisions

Les risques d'infestation restent moyens à importants en fonction des orages.

ROUILLE

Contexte d'observations

Les pustules de rouilles, signalées à Blois, n'ont pas évolué. Une autre contamination a été observée sur une parcelle flottante (Contres,41), avec une variété sensible.

Prévisions

Les risques d'infestation sont faibles à moyens en fonction de la sensibilité variétale.

Légumes d'industrie

Pois de conserve

Contexte d'observations

5 parcelles de pois de conserve ont été observées.

Stade des parcelles:

Proche récolte: Mérouville(28), Saintry(45), Ohé(28)

Floraison: Terminiers (28), Brandelon (28)

PUCERON VERT

Etat général

On dénombre toujours quelques pucerons verts cette semaine mais les infestations semblent assez limitées. On observe 5 pucerons pour 20 plantes sur la parcelle de Mérouville et 3 pour 20 plante sur les parcelles de Brandelon et d'Epieds.

Seuil de nuisibilité

Le seuil de nuisibilité d'une colonie pour 10 plantes n'est pas atteint.

Prévision

Les pucerons verts ne doivent plus poser de problèmes sur les pois aux stades observés.

TORDEUSE DU POIS

Etat général

Les températures plus chaudes des derniers jours semblent avoir relancé le vol sur certaines parcelles mais la situation semble assez hétérogène.

Commune	Département	Mise en place	Captures de cette semaine	Captures cumulées
Mérouville	28	18/05	18	191
Villemars	45	24/05	11	126
Dancy	28	07/06	27	97

Stade de sensibilité et nuisibilité

Le stade de sensibilité du pois à la tordeuse débute à la fin de la floraison du premier étage de fleurs lors de l'apparition des premières gousses plates et se termine à une dizaine de jours

avant la récolte. On considère que le seuil de nuisibilité de la tordeuse est dépassé lorsque le cumul de piégeage est de l'ordre de 50 captures ce qui est le cas sur toutes les parcelles observées.

Prévision

La hausse des températures peut réactiver le vol sur certains secteurs, surveillez le nombre de captures.

MILDIOU

Etat général

On trouve des traces de mildiou sur les parcelles de Ohé, Epieds et de Mérouville. La maladie ne semble pas évoluer. Pour les parcelles moins avancées, la végétation ne présente pas de taches de mildiou (Terminiers et Brandelon).

Description des symptômes

Les attaques ayant lieu avant et pendant la floraison peuvent provoquer des taches sur les grains et un duvet blanchâtre dans les gousses.

Prévision

La maladie ne doit pas évoluer dans les prochains jours, les grosses chaleurs du début de semaine doivent ralentir la maladie.

BOTRYTIS

Etat général

On observe toujours des traces de Botrytis sur les parcelles de Mérouville, de Saintry et de Ohé. La végétation couchée de ces trois parcelles sont des facteurs aggravant dans le développement de cette maladie.

Description des symptômes

Ces maladies se développent en conditions humides, elles pénètrent dans la plante à la faveur de blessures ou de contaminations par les pétales.

Prévision

Les parcelles à forts développements de végétation donnent des conditions idéales pour le développement du botrytis et du sclérotinia. Il faut surveiller les parcelles à partir de la floraison du premier étage. Certaines parcelles où la végétation est couchée suite aux pluies et au vent des derniers jours sont particulièrement à risque surtout après de fortes chaleurs qui favorisent la maladie.

Haricots verts et Flageolets

Contexte d'observations

Au total, 7 parcelles observées :

Parcelles observées:

Boutons floraux: Epieds en Beauce (45), Saintry (45), Tigy (45)

2 feuilles trifoliées: Chateaudun (28), Mérouville (28)

2 feuilles simples : Viabon(28), Terminiers (28)

PUCERONS VERTS

Etat général

Des pucerons verts ont été observés sur les parcelles de Mérouville et de Viabon. Mais le nombre de pucerons verts reste faible (1 et 2 pucerons verts pour 20 plantes).

Seuil de nuisibilité

Le seuil de nuisibilité de 1 puceron vert par plante n'est pas atteint.

Prévision

Le puceron vert commence à arriver sur certaines parcelles, mais il ne présente pas de risque pour le moment.

PUCERONS NOIRS

Etat général

Il semble que l'attaque de pucerons noirs est en diminution, on observe moins de pucerons sur les parcelles. La quasi-totalité des pieds observés ayant dépassé le stade 2 feuilles trifoliées sont porteurs de pucerons noirs ailés. Des petites colonies de pucerons noirs sont visibles sur les parcelles de Terminiers et d'Epieds. Pour les parcelles moins avancées (2 feuilles simples) le nombre de pucerons noirs est bien moins important (50% des pieds présentent 1 à 2 pucerons noirs).

Seuil et stade de nuisibilité

Le seuil de nuisibilité est de 1 colonie de pucerons noirs pour 2 plantes. En ce qui concerne le stade, après 2 feuilles trifoliées le puceron présente une très faible nuisibilité surtout par temps poussant.

Prévision

Surveillez vos parcelles pour détecter l'apparition des colonies en train de se former.

PYRALE DU MAIS

Etat général

Quelques captures ont été enregistrées sur le secteur d'Epieds en Beauce.

Stade de sensibilité et nuisibilité

Le stade de sensibilité du haricot à la pyrale débute à la floraison à la récolte durant toute la période de vol de la pyrale.

Prévision

Le vol doit se poursuivre, le menace est avéré pour les secteurs à risque.

Scorsonères

Contexte d'observations

Au total, 6 parcelles observées :

Parcelles observées:

Bonné (45), Tigy (45)x2, Germigny(45), St Benoît sur Loire (45)x2

ROUILLE BLANCHE

Etat général

Sur les 6 parcelles observées 4 pressentent des débuts de symptômes. La maladie reste toutefois cantonné en foyers qui peuvent parfois s'étendre sur 2 à 3 m² mais le nombre de plante touché reste faible (environ 5%).

Prévision

Les prochains jours doivent être favorable à l'extension de la rouille blanche (températures fraîches la nuit), surveillez les parcelles ayant une masse foliaire développée ainsi que les parcelles peu ventilées (bordure de bois et de maïs).

OÏDIUM

Etat général

Aucun symptôme sur les parcelles observées.

Prévision

Les conditions météorologiques sont peu favorables à l'apparition de cette maladie.

Fraisiers

Fraisiers jours courts

Contexte d'observations

Parcelles suivies : 3 parcelles en Loir et Cher (secteur Sologne), 1 parcelle dans le Loiret (secteur St Jean le Blanc) + parcelles flottantes des adhérents du Cadran de Sologne.

Les premières plantations viennent juste de démarrer. Elles devraient se situer entre :
Le 15 juin et 15 juillet pour les plants frigo
Le 1 et 10 août pour les fraisimottes

N'hésitez pas à couper quelques plants pour s'assurer de l'état sanitaire, notamment sur Gariguette qui peut être sujette à la nécrose (ce n'est pas une maladie mais une nécrose importante qui fera dépérir le plant)

Des larves de noctuelles terricoles sont présentes sur quelques sites (Soings et Fresnes). Elles s'attaquent à toutes les parties de la plante (feuilles, collets, racines). Elles mesurent environ 5 cm de long et ont une activité nocturne. Les chenilles se nourrissent la nuit et se cachent le jour soit dans le collet soit juste sous la surface du sol.

Fraisiers remontants

Contexte d'observations

Parcelles suivies : 3 parcelles en Loir et Cher (secteur Sologne), 1 parcelle dans le Loiret (secteur St Jean le Blanc) + parcelles flottantes des adhérents du Cadran de Sologne.

Deux cas de figures se présentent

Des plantations entre le 1 février et le 15 mars qui ont déjà produite au printemps et sont actuellement en creux de production.

Des contre-plantations derrière Gariguette qui ont eu lieu début juin.

PUCERONS

Ce parasite n'a pas progressé depuis le dernier bulletin sur les parcelles protégées.

Prévision

Risque élevé, la progression est très rapide avec le retour de la chaleur.

ACARIENS

Les populations d'acariens se sont stabilisées grâce à un temps plus frais.

Prévision

Attention avec le retour de températures plus chaudes. Les populations vont se multiplier. L'explosion des populations peut être très rapide avec la chaleur et la faible hygrométrie sous les tunnels.

TARSONEMES

Il a été très présent sur les parcelles de jours courts et des symptômes sont encore observés sur des parcelles pas encore retournées.

Il est signalé sur une parcelle de remontantes en jardins suspendus.

Les sacs contaminés ainsi que les plus proches ont été sortis.

Sa présence se signale par des symptômes typiques (feuilles, fruits gaufrés et fleurs brunis à entre-nœud très courts) mais aussi des épines sur les tiges de feuilles et des hampes florales.

La vigilance s'impose et dès les premières présences il faudra sortir les sacs si la parcelle est en hors sol ou éliminer les plants si la parcelle est en sol.

THRIPS

Présence stable mais souvent au dessus du seuil de nuisibilité malgré la diminution du nombre de fleurs.

On constate des dégâts importants sur fruits qui prennent une couleur bronze caractéristique et ne sont pas commercialisables.

Le seuil de nuisibilité se situe à 2 thrips par fleur.

S'il n'y a pas assez de fleurs, on peut le retrouver sous les feuilles.

Prévision

La période qui va de la mi-juin à la fin juillet est très sujette aux dégâts de thrips.

La climatologie chaude va aussi favoriser leurs développements.

COUPE BOURGEONS

Présence significative sur les parcelles sol et hors sol.

Ils coupent les feuilles pour y pondre leurs œufs.

Les dégâts sont parfois spectaculaires mais entraînent rarement une incidence économique.

ALEURODES

Présence très faible de ce ravageur.

MELIGETHES

Ils sont présents depuis quelques semaines dans les fleurs.
Théoriquement, ils se nourrissent du pollen des fleurs et ne causent pas de dégâts sur fruits.
Les bassinages gênent les adultes présents dans les fleurs.

BOTRYTIS

Pas de dégâts avec la climatologie actuelle.

L'aération des tunnels reste un excellent moyen de lutte.

OIDIUM

Ce champignon est en progression.
Des attaques sur fruits sont signalées alors que les feuilles et hampes ne sont pas touchées.

La progression de ce champignon devrait être rapide. Les fortes températures bloquent néanmoins le développement de ce champignon.

DUPONCHELIA FOVEALIS

Pas d'individus piégés par les pièges à phéromones.

PUNAISES LYGUS

Cette punaise est repérée dans la région Fontaines en Sologne, ces dégâts pouvant être très importants.

La punaise Liocoris (proche de Lygus) est aussi présente.

DROSOPHYLE SUZUKII

Pas d'individus piégés par les pièges à vinaigre de cidre.

Betteraves rouges

Betteraves rouges

Parcelles observées :

Commune	Date de semis	Stade de la culture
Saint Denis de l'Hôtel	22/03	Inter-rangs recouverts, racine <5cm
Férolles	6/04	Inter-rangs recouverts, racine <5cm
Saint Benoit	18/04	Inter-rangs recouverts, racine <5cm
Châteauneuf	26/04	Inter-rangs recouverts, racine <5cm
Germigny des Prés	29/04	Inter-rangs recouverts, racine <5cm
Sigloy	6/05	En cours de recouvrement des inter-rangs
Sigloy (Bio)	15/05	En cours de recouvrement des inter-rangs

Observations ponctuelles sur 2 autres parcelles au stade 2 feuilles.

PUCERONS VERTS

Etat général

L'infestation se termine ; dans la plupart des parcelles, les pucerons sont régulés et il ne reste plus que quelques individus isolés. Les auxiliaires sont toujours présents en grands nombre. On observe notamment de nombreuses momies et des nymphes de coccinelles.

Seuil de nuisibilité

La nuisibilité est déjà notable dans quasiment toutes les parcelles suite à l'infestation massive (voir paragraphe virose). Sur les jeunes stades, les pucerons ont fait des dégâts importants, avec des plantules à 2 feuilles très affaiblies, voire en phase de dépérissement. Les jeunes betteraves ont pris plusieurs semaines de retard et les viroses bloquent leur développement.

Prévision

Les 2 sites de piégeage d'aîlés dans le Loiret montrent une nette diminution du nombre de pucerons *Myzus persicae* capturés. Le vol de migration doit toucher à sa fin et les risques de recolonisation sont moindres.

ALTISES

Etat général

Une reprise d'activité notable des altises est mentionnée sur une parcelle, avec la moitié des plantes dont les feuilles sont trouées.

Seuil de nuisibilité

Habituellement peu nuisibles à cette époque de l'année, les altises qui attaquent des plantes en retard déjà très affaiblies par les pucerons (cotylédons-2 feuilles 1 mois après semis) présentent une nuisibilité importante.

Prévision

La période de forte chaleur a été courte, on peut espérer que ce regain d'activité ne soit que temporaire.

MALADIES FOLIAIRES

Etat général

La situation est stable, aucun nouveau foyer n'a été détecté.

Seuil de nuisibilité

Le risque est ponctuel à la parcelle, mais globalement en augmentation. Le seuil est dépassé au delà de 5% de feuilles portant des tâches.

Prévision

Attention aux périodes orageuses, chaudes et humides. La fin de semaine et un retour à un temps plus frais et sec devrait continuer à maintenir une stabilité.

ROUGISSEMENTS DE FEUILLES / VIROSES

Etat général

Une forte évolution est toujours constatée de jour en jour. Plus de la moitié des parcelles sont touchées, à des niveaux d'intensité variable (d'un rougissement très peu marqué à une coloration pourpre foncé uniforme).

L'aggravation des symptômes est très rapide dans certaines parcelles, où nous sommes passés de 10 à 100% de feuilles pourpres en 15 jours. Les symptômes apparaissent aussi sur des jeunes stades sur lesquels les pucerons étaient encore présents il y a très peu de temps.

Prévision

Etant donné la quasi omniprésence de l'infestation de pucerons ces dernières semaines, on peut s'attendre à une généralisation des symptômes de virose.

Ombellifères

Carotte – Céleri – Cerfeuil – Persil

Parcelles d'observations

Culture	Type	Lieu	Stade
Carotte	Conservation – Bio	Tigy (45)	5 feuilles
Carotte	Botte – Bio – Sous voile	Chanteau (45)	Proche récolte
Carotte	Industrie	Ouvrouer (45)	Grossissement
Carotte	Industrie	Germiny (45)	Grossissement
Carotte	primeur	St Benoît (45)	Recolte
Céleri	Branche	St Benoît (45)	2 feuilles
Céleri	Rave – Bio	Chanteau (45)	5-6 feuilles
Céleri	Rave – Bio	Sigloy (45)	5-6 feuilles
Céleri	Rave – Bio	Orléans (45)	3-4 feuilles
Céleri	Branche – Bio	Orléans (45)	3-4 feuilles
Panais	Bio	Sigloy (45)	2 feuilles
Persil	Plat – Bio - Sous abri	Ouvrouer (45)	20-30 cm
Persil	Frisé – Bio - Sous abri	Chanteau (45)	9-10 feuilles
Persil	Frisé et plat	St Benoît (45)	Récolte
Persil	Frisé et plat	Orléans (45)	7-8 feuilles

Informations générales

Pucerons : les pucerons ailés sont toujours présents. La pression des aptères reste forte sur les jeunes semis. La présence des auxiliaires continue de s'accroître, surtout par les microhyménoptères bien visibles.

Carotte : les cultures s'échelonnent en plein champ et sous abri du stade 5 feuilles au stade récolte. Les pucerons sont bien contrôlés par les auxiliaires sur les stades avancés.

Céleri : les cultures s'échelonnent du stade 2 feuilles au stade 5-6 feuilles. La présence de pucerons est de mieux en mieux contrôlés par les auxiliaires.

Persil : les cultures s'échelonnent du stade 7-8 feuilles au stade récolte. Bon état sanitaire. Présence de pucerons isolés sur les cultures, bien contrôlés par les auxiliaires.

MOUCHE DE LA CAROTTE (PSILA ROSAE)

Contexte d'observations

Piégeage

Toujours aucune capture enregistrée cette semaine.

Prévisions

Selon le modèle SWAT, **le vol est toujours en cours.**

Le pic de vol est atteint pour toutes les stations.

PUCERONS

Contexte d'observations

De nombreux pucerons ailés sont encore présents sur carottes, céleri, panais et persil. En plein champ, la pression pucerons reste très élevée sur les cultures peu développées mais semble décroître. Elle est plus faible sur les cultures plus développées. La pression parasitaire augmente, on signale des microhyménoptères (on voit les adultes), des coccinelles adultes et leurs larves présentes en grand nombre.

Seuil de nuisibilité

Le seuil est de 10 % de plantes avec colonies d'aptères (plusieurs individus regroupés). Il y a risque jusqu'au stade 3 feuilles vraies. **Le risque est atteint pour les cultures au stade 3 feuilles.**

Sur céleri branche, le seuil est identique (présence de colonies d'aptères sur 10 % des plantes), mais il y a risque sur tout le cycle de la culture commerciale (hors production de plants).

MALADIES DU FEUILLAGE

Contexte d'observations

Septoriose, cercosporiose : la situation est saine sous abri et en plein champ.

Sur la carotte d'industrie, on observe quelques symptômes d'alternaria consécutifs aux densités de feuilles importantes qui limitent la ventilation du feuillage (conditions humides maintenues plus longtemps).

Prévisions

Les conditions sont faiblement favorables aux maladies de feuillage, sauf pour les parcelles à feuillage important et dense qui limite la ventilation.

Cultures sous abris froids et maraîchage traditionnel

Composition du réseau d'observation

		Parcelles								
		Salades	Choux	Radis	Navets	Epinards	Bettes	Tomates	Aubergines et poivrons	Concombres
Indre et Loire	conv	2	1						2	
	conv							2	2	1
	bio	4						1	2	1
Loir et Cher	bio	1						1	2	
Loiret	conv	1	1	1			1	1	2	1
	bio	5	2				3	4	4	2

Indre et Loire		Loir-et-Cher	Loiret	
conventionnel	bio	bio	conventionnel	bio
Saint Genouph	La Ville aux Dames	Blois	Saint Benoît	Tigy
Veigné		Chitenay	Guilly	Ouvrouer les Champs
Saint Patrice			Ouzouer sur Loire	Chanteau
Beaulieu les Loches			St Florent le jeune	Orléans
La Riche			Bonné	

Données Météo

Prévisions à 3 jours.

Après les averses de pluie du mardi, c'est un temps plus calme qui va s'installer sur la région. Le ciel sera partagé entre nuage et soleil (une petite averse très localisée n'est pas à exclure). Les températures vont devenir plus respirable et rester dans les normes de saison.

Informations générales

- **Progression de certains ravageurs sur cultures sous abris : thrips et acariens tétranyques.**
- **Reprise de l'activité nutritionnelle des altises sur crucifères.**
- **Les conditions climatiques actuelles sont favorables à la faune auxiliaire.**

Salades

PUCERONS

Contexte d'observations

Sur tous les stades de cultures de laitues ou de batavias : Les populations de pucerons sont faibles voire inexistantes dans la plupart des secteurs. La présence de très nombreux auxiliaires (coccinelles, hyménoptères, chrysopes) sur cette culture explique en partie la bonne régulation des pucerons.

Seuil de nuisibilité

10% de plantes avec aptères au printemps.

Prévision

Le temps sec et chaud est favorable à leur développement.

Le risque est modéré pour les jeunes plantes.

Surveiller vos cultures et surtout les jeunes plantes.

DIVERS

Contexte d'observations

Dans le Loiret, des dégâts de taupins, lièvres, lapins et oiseaux nous sont signalés.

Crucifères

Choux

ALTISES

Contexte d'observations

Avec les fortes chaleurs de ces derniers jours, l'activité de nutrition des altises a repris dans certaines parcelles du réseau : à Ouvrouer les Champs (45), sur jeunes choux (stade 4 feuilles) on dénombre 5 altises par chou en moyenne sur toute la parcelle.

Prévision

Le temps sec et chaud est favorable à leur développement.

Le risque est modéré et élevé pour les jeunes plantes.

Surveiller vos cultures et surtout les jeunes plantes.

MOUCHE DU CHOU

Le modèle SWAT (simulations à partir des stations météorologiques de Parçay Meslay (37), Tour en Sologne (41), Sévry (18), Chartres (28), Gien (45), Férolles (45) et Déols (36)) indique **que les larves sont maintenant bien présentes dans toutes la région. Le vol et les pontes commencent à diminuer dans tous les départements.**

Contexte d'observations

Sur le terrain, les feutrines posées en Indre et Loire et dans le Loiret n'enregistre aucune ponte cette semaine.

Prévision

La modélisation confirme la fin du second vol avec les premières pupaisons des larves.

Seuil de nuisibilité

10 œufs par piège et par semaine.

Le risque est nul en l'absence de ponte sur le terrain.

Radis

ALTISES

Contexte d'observations

Elles sont présentes sur 2 parcelles du réseau : à Veigné (37) et Saint Benoit (45). On en retrouve en moyenne 4 par m² avec des dégâts sur le feuillage (petites perforations).

Prévision

Le temps sec et chaud est favorable à leur développement.

Le risque est modéré sous abris. Dans les secteurs où elles sont bien implantées et sur de jeunes stades (cotylédons), le risque est élevé.

Surveiller vos cultures sous abris et surtout au stade cotylédon.

Bettes

PUCERONS

Contexte d'observations

A Saint Benoit (45), des colonies de pucerons (*Aphis fabae*) sont observées au cœur des plantes, sur un stade début de coupe. Sur les parcelles où les auxiliaires sont présents, ces colonies ont tendance à disparaître.

Prévision

Le temps sec et chaud est favorable à leur développement.

**Le risque est modéré.
Surveiller vos cultures.**

ALTISES

Contexte d'observations

Elles sont observées à Orléans (45), sur des bettes au stade 4 feuilles. 3 à 10 altises en moyenne avec des dégâts sur les feuilles (petites perforations).

Prévision

Le temps sec et chaud est favorable à leur développement.

Le risque est modéré sous abris. Dans les secteurs où elles sont bien implantées et sur de jeunes stades (cotylédons), le risque est élevé.

Surveiller vos cultures sous abris et surtout au stade cotylédon.

Solanacées

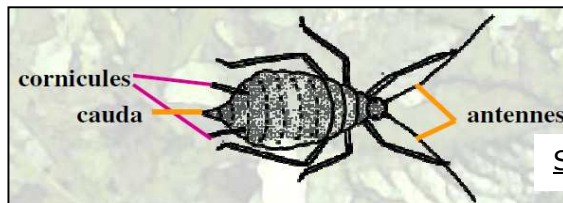
Identification des pucerons

En cours.

Après vous avoir présenté le puceron noir de la fève (*Aphis fabae*) [BSV 15 (sem 24) paragraphe Bette], le puceron vert du pêcher (*Myzus persicae*) [BSV 16 (sem 25) paragraphe Solanacées], voici cette semaine un petit descriptif sur le puceron vert et rose de la pomme de terre (*Macrosiphum euphorbiae*).

Ce puceron de couleur rose ou vert clair mesure entre 1.7 et 3.6mm en moyenne. La forme aptère a le corps fusiforme avec des antennes plus longues que le corps. La forme ailée a de longues antennes, une cauda longue et pointue et des cornicules longues et fines.

Rappel :



Source : Internet

Ce puceron est très polyphage, on le retrouve sur beaucoup de cultures maraîchères (pomme de terre, chou, concombre, laitue...) mais c'est sur les Solanacées qu'on le retrouve préférentiellement (tomate, aubergine, poivron et pomme de terre).

Les colonies se développent rapidement au printemps et une partie de l'été sur les plantes leur donnant un aspect déformé. Ce puceron est également un vecteur très important de certaines viroses dont le LMV (mosaïque de la laitue), le BYMV (mosaïque jaune du haricot), le PVY (virus Y de la pomme de terre), le BYV (jaunisse de la betterave)...



Source : Internet



Individus ailés



Individus aptères

Tomates

PUCERONS

Contexte d'observations

Sur toutes les parcelles du réseau d'observation, les populations de pucerons restent faibles (de quelques individus ailés à de petites colonies) et sont bien maîtrisées par les auxiliaires (hyménoptères, coccinelles, cécidomyies, syrphes et champignons enthomophages).

Prévision

Le temps sec et chaud est favorable à leur développement.

Le risque est modéré.

Rester vigilant et surveiller l'évolution des populations de pucerons mais également celles des auxiliaires.

MOUCHES MINEUSES

Contexte d'observations

Des mines sur feuilles sont toujours observées à Chanteau (45). Les mines se situent essentiellement sur les feuilles du bas et du milieu. Elles sont provoquées par des larves de mouches mineuses du genre *Lyriomyza sp.* Le nombre de mines est en augmentation par rapport à la semaine dernière.

Prévision

Le temps sec et chaud est favorable à leur développement.

Le risque est modéré sous abris et ponctuel à la parcelle.

Surveiller vos cultures

ACARIENS TETRANYQUES

Contexte d'observations

Ils sont très discrets sur la culture de tomates, les rares signalements sont observés en Indre et Loire et ne se limitent qu'à de petits foyers.

Prévision

Le temps sec et chaud est favorable à leur développement.

Sous abris : le risque reste élevé dans les sites où ils sont bien implantés et modéré dans les autres cas.

Rester vigilant et surveiller vos cultures.

DIVERS

Contexte d'observations

Dans toute la région, diverses altérations, **de nature physiologique** (stress hydrique, carence en calcium, amplitude excessive de températures), sont observables sur quelques fruits : cul noir, excroissance, cicatrices liégeuses...

Le risque peut être modéré mais reste ponctuel à la parcelle.

Surveiller la conduite technique (irrigation, fertilisation, aération) de vos cultures.

Aubergines

PUCERONS

Contexte d'observations

Les attaques sont hétérogènes selon les sites.

C'est en Indre et Loire (Saint Genouph, Veigné) que les attaques sont importantes avec de gros dégâts (crispation des feuilles, production de miellat avec apparition de fumagine). Cependant, les populations de pucerons commencent à être bien régulées par l'arrivée massive de nombreux auxiliaires (à Veigné jusqu'à 10 coccinelles par pied sont observées !).

Dans les autres secteurs, la situation est plus saine.

Prévision

Le temps sec et chaud est favorable à leur développement.

Sous abris : le risque est élevé dans les parcelles où les pucerons sont bien implantés, il est modéré dans les autres cas.

Rester vigilant et surveiller l'évolution des populations de pucerons mais également celles des auxiliaires.

ACARIENS TETRANYQUES

Contexte d'observations

En Indre et Loire, ils sont toujours observés sur de très nombreux sites. Leur population continue de progresser dans les sites où aucune intervention n'est menée. Les premiers foyers ont été détectés cette semaine dans le Loiret à Tigy sur 30% d'une parcelle (stade fructification).

Les symptômes de ce ravageur sont assez caractéristiques : les piqûres nutritionnelles provoquent dans un premier temps, des points blancs sur feuilles puis un jaunissement. Ils tissent parfois d'abondantes toiles sur la plante. Leur développement est favorisé par des températures élevées et **une faible hygrométrie**.

L'acarien tétranyque a de nombreux prédateurs : le plus efficace est l'acarien prédateur *Phytoseiulus persimilis* ensuite on retrouve les cécidomyies prédatrices (genre *Feltiella*), les punaises mirides (genre *Macrolophus*) et un autre acarien prédateur (*Neoseiulus californicus*).

Prévision

Le temps sec et chaud est favorable à leur développement.

Sous abris : le risque reste élevé dans les parcelles où ils sont bien implantés et modéré dans les autres cas.

Rester très vigilant et surveiller vos cultures.

Surveiller l'évolution de ces foyers.

THRIPS

Contexte d'observations

Ils sont présents quasiment sur toutes les cultures. On en retrouve généralement entre 3 et 8 par feuille, avec des dégâts en forme de petites zones argentées correspondant à leur morsure. Ils peuvent également s'attaquer aux fleurs et les faire avorter en cas de fortes attaques. Dans certaines parcelles du Loiret, leur population progresse et les dégâts sont de plus en plus visibles.

Des aélothrips (prédateur du thrips) sont également observés et régulent les populations de thrips.

Prévision

Le temps sec et chaud est favorable à leur développement.

Sous abris : le risque est élevé dans les parcelles où les thrips sont bien implantés et modéré dans les autres cas.

Rester vigilant et surveiller l'évolution des populations.

DORYPHORE

Contexte d'observations

Ils sont observés à Ouvrouer les Champs (45), Saint Benoit (45) et à Saint Genouph (37). Des adultes, des pontes et des larves sont observés.

Prévision

Les conditions plus chaudes sous abris sont propices à son développement.

Le risque reste modéré et ponctuel à la parcelle.

Rester vigilant.

VERTICILLIOSE

Contexte d'observations

Avec les fortes chaleurs de ces derniers jours, la maladie est stable. Aucun nouveau foyer ne nous a été signalé.

Prévision

Le temps sec et chaud est défavorable à son développement.

Le risque reste modéré pour les parcelles infestées et faible dans les autres cas.

Poivrons

PUCERONS

Contexte d'observations

Ils sont présents dans tous les secteurs (Chitenay (41), Veigné (37), Saint Benoit (45) et Chanteau (45)) mais de façon hétérogène. Les auxiliaires, très présents sur certains sites, limitent les infestations de pucerons.

Prévision

Le temps sec et chaud est favorable à leur développement.

Sous abris : le risque est modéré voire élevé dans les parcelles où ils sont bien implantés.

Surveiller les cultures et bien regarder sous les feuilles.

THRIPS

Contexte d'observations

Les populations de thrips progressent, notamment dans le Loiret. On retrouve des larves sous les feuilles et sur les fleurs. En cas de fortes attaques sur les fleurs, celles-ci peuvent avorter.

Prévision

Le temps sec et chaud est favorable à leur développement.

Sous abris : le risque devient élevé dans les parcelles où ils sont bien implantés et modéré dans les autres cas.

Surveiller les cultures et bien regarder sous les feuilles et sur les fleurs.

ACARIENS TETRANYQUES

Contexte d'observations

Ils sont présents en petits foyers à Veigné (37) et Chanteau (45).

Prévision

Le temps sec et chaud est favorable à leur développement.

Sous abris : le risque reste très élevé dans les parcelles où ils sont bien implantés et modéré dans les autres cas.

Rester vigilant et surveiller vos cultures.

DIVERS

Contexte d'observations

Diverses altérations, **de nature physiologique** (stress hydrique, carence en calcium, amplitude excessive de températures), sont observables sur quelques fruits : Blossom end rot, brûlure de soleil).

Le risque peut être modéré mais reste ponctuel à la parcelle.

Surveiller la conduite technique (irrigation, fertilisation, aération) de vos cultures.

Piégeage des noctuelles, de la teigne des crucifères et de la mineuse de la tomate

NOCTUELLES

Situation du piégeage en 2011 :

28 juin 2011	<i>Mamestra brassicae</i>	<i>Agrotis ipsilon</i>	<i>Agrotis segetum</i>	<i>Autographa gamma</i>
La Ville aux Dames (37)				1
St Genouph (37)	0			
Veigné (37)		2	0	
Blois (41)	0			0
Chitenay (41)		0		
Tour en Sologne (41)			0	
Chanteau (45)	0		0	0
Saint Benoit (45)		1		0
Ouvrouer les Champs (45)	0			

Les captures de noctuelles restent globalement faibles.

Le risque est faible en l'absence de chenilles observées sur le terrain.

Surveiller vos cultures

Prévision

Le retour de conditions plus clémentes devrait favoriser le vol des noctuelles.

TEIGNE DES CRUCIFERES

28 juin 2011	<i>Plutella xylostella</i>
St Genouph (37)	29
Blois (41)	0
Chanteau (45)	0
Saint Benoit (45)	10

Cette semaine, le vol est important dans certains sites (St Genouph et Saint Benoit).

Le risque reste modéré sur les sites où les captures sont nombreuses.

Prévision

Le retour de conditions plus clémentes devrait redynamiser le vol des teignes.

MINEUSES DE LA TOMATE

28 juin 2011	<i>Tuta absoluta</i>
St Genouph (37)	0
Chitenay (41)	0
Chanteau (45)	0
Saint Benoit (45)	0
Orléans (45)	0
La Ville aux Dames (37)	-

Pas de capture cette semaine.

La surveillance de ce ravageur a été renforcée cette semaine avec la pose de nouveaux pièges (1 à la Ville aux Dames (37) et 1 à Orléans (45)).

Le risque est nul en l'absence de capture.

Concombres
PUCERONS
Contexte d'observations

Les populations de pucerons sont toujours très importantes à Veigné (37) et Ouvrouer les Champs (45) ; dans certains cas, elles peuvent engendrer des pertes de récolte. Les auxiliaires sont très présents, mais la régulation reste par endroit difficile.

Sur les autres parcelles du réseau, seules de petites colonies voire quelques individus sont signalés.

Prévision

Le temps sec et chaud est favorable à leur développement.

Le risque reste élevé sous abris.

Rester vigilant et surveiller l'évolution des populations d'auxiliaires en même temps que celle des pucerons.

THRIPS

Contexte d'observations

Ils sont observés à Veigné (37) et à la Ville aux Dames (37). A Veigné, certaines attaques sur les fleurs entraînent une chute de celles-ci.

Prévision

Le temps sec et chaud est favorable à leur développement.

Sous abris : le risque est modéré où ils sont bien implantés voire élevé en l'absence de prédateurs (aeolothrips, acariens prédateurs (*Amblyseius swirskii* et *Neoseiulus cucumeris*), punaises anthocorides genre *Orius*...)

Rester vigilant et surveiller vos cultures.

ACARIENS TETRANYQUES

Contexte d'observations

Ils sont présents en Indre et Loire à Veigné et Saint Genouph et la Ville aux Dames. Leur population varie de quelques foyers à de grosses infestations. De très fortes attaques (situées généralement au milieu des rangs) peuvent entraîner un dépérissement complet de la plante.

Prévision

Le temps sec et chaud est favorable à leur développement.

Sous abris : le risque reste très élevé dans les parcelles où ils sont bien implantés et modéré dans les autres cas.

Rester vigilant et surveiller vos cultures.

OIDIUM

Contexte d'observations

La maladie progresse sur une parcelle à Saint Benoit (45) : 80% de la parcelle est concernée. Les taches sont blanches et de consistance poudreuse. Attention, contrairement à de nombreux champignons pathogènes, l'oïdium (*Erysiphe cichoracearum*) n'a pas besoin d'une longue période d'humidité pour l'apparition et la propagation des symptômes (des périodes pluvieuses stoppent en général sa propagation).

Prévision

Les conditions climatiques actuelles sont favorables à son développement.

Sous abris : le risque est modéré et ponctuel à la parcelle.

PROCHAIN BULLETIN SEMAINE 28