

sommaire

Légumes d'industrie	2
Haricots verts et Flageolets	2
Scorsonères	3
Fraisiers	3
Fraisiers jours courts	3
Fraisiers remontants.....	4
Asperge, Courgette, Poireau.....	6
Asperge	6
Courgette.....	7
Poireau	8
Ombellifères	10
Carotte – Céleri – Panais – Persil.....	10
Cultures sous abris froids et maraîchage traditionnel.....	12
Salades	13
Crucifères	13
Bettes	16
Epinards	16
Solanacées.....	16
Concombres	19
Piégeage des noctuelles, de la teigne des crucifères et de la mineuse de la tomate.....	20
Oignon-échalote et Pomme de terre primeur.....	22
Oignon-échalote	22
Betteraves rouges.....	24

Bulletin rédigé par CA45 / CA41 / CA37 / Fdgdon 37 / Fredon Centre, avec les observations des Chambres d'Agriculture 41, 37, 45, Fdgdon 37, Fredon Centre, Maingourd, Conserves du blaisois, société Verte Vallée, Baby, Terr'Loire, BCO, Ferme des Arches et Ferme de la Motte. Observateurs : Charles LEGER (SCEE JANVIER), Jérôme BROU, Christian OUSTRIC (Agralys), Laurent CHAUSSET, équipe du CCDL, réseau parcelles des adhérents du Cadran de Sologne, les producteurs de l'ADPLC, E. Meignen (Val Bio Centre), J.P. Desloges.

Directeur de publication : Jean-Pierre LEVEILLARD, Président de la Chambre régionale d'agriculture du Centre
13 avenue des Droits de l'Homme – 45921 ORLEANS

Ce bulletin est produit à partir d'observations ponctuelles. Il donne une tendance de la situation sanitaire régionale, qui ne peut pas être transposée telle quelle à la parcelle.

La Chambre régionale d'agriculture du Centre dégage donc toute responsabilité quant aux décisions prises par les agriculteurs pour la protection de leurs cultures.

Action pilotée par le Ministère chargé de l'agriculture avec l'appui financier de l'ONEMA, par les crédits issus de la redevance pour pollution diffuses attribués au financement du plan Ecophyto 2018

Légumes d'industrie

Haricots verts et Flageolets

Contexte d'observations

Au total, 4 parcelles observées :

Parcelles observées :

Formation des gousses : Villepion (28), Mérrouville (28), Harbouville (28), Sancheville (28).

PYRALE DU MAIS

Etat général

Pas de captures cette semaine sur le réseau de piégeage.

Etat des captures:

Commune	Département	Pose du piège	Captures de la semaine	Cumul des captures
Villepion	28	04/07	0	15
Harbouville	28	04/07	0	9
Mérrouville	28	04/07	0	8

Stade de sensibilité et nuisibilité

Le stade de sensibilité du haricot à la pyrale s'étale de la floraison jusqu'à la récolte et ce durant toute la période de vol de la pyrale.

Prévision

L'absence de captures depuis 4 semaines sur les parcelles observées semble confirmer la fin du vol, le risque est désormais faible.

HELIOTIS ARMIGERA

Etat général

Aucune capture n'a été réalisée sur le réseau couvrant l'Eure-et-Loir et le Loiret.

Prévision

Les périodes les plus chaudes sont passées, il n'y a donc plus aucun risque de développement du papillon en région Centre.

SCLEROTINIA ET BOTRYTIS

Etat général

On observe du sclérotinia sur la majorité des parcelles. Les attaques sont plus ou moins importantes, mais ne dépassent jamais 15 à 20% de plantes touchées. Les attaques observées sont limitées en intensité (1 gousse ou 1 tige touchée par plante).

Prévision

Les conditions climatiques (pluvieuses) seront favorables au développement du sclérotinia et du botrytis, surtout pour les parcelles à fort développement végétatif. A partir de la fin de la floraison, le risque de nouvelles contaminations est nul. Le seul moyen de ralentir du sclérotinia déclaré en parcelle est de limiter l'irrigation.

Scorsonères

Contexte d'observations

Au total, 5 parcelles observées :
Bonnée (45), Tigy (45)x2, Germigny (45), Sigloy (45)

ROUILLE BLANCHE

Etat général

Il y a quelques nouveaux foyers dans certaines parcelles. Des symptômes plus anciens sont visibles dans toutes les parcelles.

Prévision

Les températures basses la nuit et l'humidité des prochains jours devraient être favorables à la rouille blanche.

OÏDIUM

Etat général

Des symptômes sont observés sur toutes les parcelles. Les symptômes allant de simples taches sur quelques feuilles à des parcelles complètement atteintes. Sur la parcelle de Bonnée, la maladie semble se développer un peu plus sur les nouvelles feuilles.

Prévision

Les conditions humides et chaudes prévues pour les prochains jours seront favorables à la maladie. Le risque est donc élevé, surveillez vos parcelles.

Fraisiers

Fraisiers jours courts

Contexte d'observations

Parcelles suivies : 3 parcelles en Loir et Cher (secteur Sologne), 1 parcelle dans le Loiret (secteur St Jean le Blanc) + parcelles flottantes des adhérents du Cadran de Sologne.

Les nouvelles plantations ont maintenant 2 à 3 cœurs.
Les coupes de fleurs et le désherbage manuel des trous de plantations ont eu lieu.
La coupe des stolons, maintenant mécanisée, va débuter prochainement.
Pour ne pas pénaliser le futur rendement, stolons et fleurs sont impérativement à éliminer.

Sur des plantations précoces, des acariens sont présents sur de nombreuses situations.
D'une manière générale, les contre-plantations sont plus atteintes par ce ravageur.
On trouve sous les feuilles œufs, larves et adultes.
Observez vos cultures avant toutes prises de décision.

Les pucerons commencent à être présents sur un tiers des parcelles observées.

L'oïdium est très virulent sur ces jeunes plantations, en particulier sur la variété Darselect.
Les autres variétés commencent aussi à être touchées par ce parasite.
L'induction florale et le nombre de cœurs seront pénalisés par une parcelle trop touchée par l'oïdium à cette époque de l'année.
Il faut être particulièrement vigilant contre ce parasite.

Fraisiers remontants

Contexte d'observations

Parcelles suivies : 3 parcelles en Loir et Cher (secteur Sologne), 1 parcelle dans le Loiret (secteur St Jean le Blanc) + parcelles flottantes des adhérents du Cadran de Sologne.

Deux cas de figures se présentent :

- Des plantations entre le 1 février et le 15 mars qui ont déjà produite au printemps,
- Des contre-plantations derrière Gariguette qui ont eu lieu début juin avec différents types de plants.

PUCERONS

Ce parasite est en légère progression depuis le dernier bulletin. Plusieurs espèces peuvent cohabiter sur une même parcelle.

Prévision

A surveiller, la période à risque est loin d'être terminée.

ACARIENS

Les populations d'acariens sont en progression sur quelques parcelles grâce à une climatologie favorable.

Prévision

Risque élevé avec le retour de températures plus chaudes et d'une ambiance plus sèche.

TARSONEMES

Il est signalé sur une parcelle de remontantes en jardins suspendus. Les sacs contaminés ainsi que les plus proches ont été éliminés.

Sa présence se signale par des symptômes typiques (feuilles gaufrées et fruits et fleurs brunis à entre-nœud très courts) mais aussi par des épines sur les tiges de feuilles et des hampes florales.

La vigilance s'impose et dès les premières présences il faudra sortir les sacs si la parcelle est en hors sol ou éliminer les plants si la parcelle est en sol.

Soyez encore plus vigilant sur les cultures où le tarsonème a été repéré précocement.

THRIPS

Sa présence est signalée sur toutes les parcelles et a progressé depuis le dernier bulletin.

Les fortes températures de la fin de semaine 33 ont favorisé leur développement.

Les comptages montrent une progression qui a doublé en une semaine.

Ses populations peuvent être proches de zéro comme très élevée ce qui est le cas sur un site de Sologne où ils causent des dégâts irréversibles aux fraisiers.

Non seulement, les fruits sont cuivrés et non commercialisables mais les nouvelles hampes présentent des jeunes fruits complètement déformés.

Le seuil de nuisibilité se situe à 2 thrips par fleur.

Bien que la campagne remontante ne soit pas encore terminée, le thrips restera comme le gros point noir de l'été 2011 avec une remise en cause complète de la continuité de cette production.

Prévision

Période toujours favorable à la progression de cet insecte surtout sur les situations déjà infestées.

ALEURODES

Présence très faible de ce ravageur.

BOTRYTIS

Pas de dégâts à ce jour sur les parcelles couvertes.

Par contre, sur les rares parcelles en plein champ, quelques tâches de botrytis et d'antracnose sont signalées.

OIDIUM

La présence de ce champignon est aussi en forte progression.

Les fraisiers sous tunnels multichapelles semblent plus atteints.

Des attaques sur fruits sont très présentes (jusqu'à 50 % de fruits atteints sur 2 sites) alors que les feuilles et hampes ne sont pas trop touchées.

DUPONCHELIA FOVEALIS

Pas d'individus piégés par les pièges à phéromones.

PUNAISES LYGUS

Cette punaise est repérée dans la région Fontaines en Sologne, ces dégâts pouvant être très importants.

La punaise Liocoris (proche de Lygus) est aussi présente.

DROSOPHYLE SUZUKII

Pas d'individus piégés par les pièges à vinaigre de cidre.

Pas de symptômes signalés dans notre région.

Par contre, en Aquitaine les piégeages montrent une forte activité de cette mouche.

Les dégâts sont causés par les larves qui se nourrissent de la pulpe à l'intérieur des fruits.

Très vite, les fruits infestés commencent à s'affaisser autour des sites d'alimentation.

Si vous rencontrez des fruits qui coulent, merci de prévenir l'animateur du réseau Jean-Marie GUICHARDON au 06 60 89 41 07

Asperge, Courgette, Poireau

Asperge

Parcelles suivies :

1ère pousse : 1 en Indre-et-Loire (Savigny en Veron).

2ème pousse : 1 dans le Loiret (Darvoy), 1 dans le Loir-et-Cher (Sologne).

3ème pousse et plus : 1 en Indre-et-Loire (Savigny en Veron), 1 dans le Loiret (Darvoy), 2 dans le Loir-et-Cher (Sologne).

Les parcelles sont au stade pleine végétation

Dernier BSV Asperge de la saison la semaine prochaine.

STEMPHYLIOSE

Contexte d'observations

Après une progression importante à la mi-août, la situation évolue peu. Les contaminations peuvent atteindre 70 à 90% des rameaux, entraînant la chute complète des cladodes. Elle est présente sur l'ensemble des secteurs.

Prévisions

Les risques restent élevés en raison des longues périodes d'humectation et des températures nocturnes qui demeurent supérieures à 11-13°C.

ROUILLE

Contexte d'observations

La rouille ne se développe pas.

Prévisions

Le risque de développement est moyen.

BOTRYTIS

Contexte d'observations

Les symptômes de Botrytis observés les semaines passées ne progressent pas.

Prévisions

Sur les végétations denses, le risque de développement est moyen à important en raison de l'humidité persistante. Sur les végétations peu denses, le risque est faible.

CRIOCERES

Contexte d'observations

Quelques criocères (12 points) sont observés en Sologne. Toutefois, les populations sont très faibles voire nulles.

Seuil de nuisibilité

La nuisibilité est due essentiellement aux larves à partir du stade ramification. Les populations sont au dessous du niveau de nuisibilité sur l'ensemble des parcelles observées.

Courgette

Parcelles suivies :

Plein champ : 2 en Indre-et-Loire (La Ville aux Dames en Bio, Veigné), 3 dans le Loir-et-Cher (dont Chitenay conduite en bio), 2 dans le Loiret (Chanteau, conduite en bio, St Benoît).

Les parcelles sont au stade récolte.

OÏDIUM

Contexte d'observations

Présent sur tous les secteurs. L'oïdium se développe pouvant atteindre 100% des plantes. Seules les derniers semis de juillet où il reste cantonné aux feuilles de la base, demeurent relativement peu atteints.

Prévisions

Les risques de développement demeurent importants.

CLADOSPORIOSE

Contexte d'observations

Des symptômes épars sur fruits sont toujours observés en Sologne. La maladie ne se développe pas.

Prévisions

Les conditions humides sont favorables au développement de cette maladie.

BOTRYTIS

Contexte d'observations

Il n'a pas été observé de nouvelles contaminations.

Prévisions

Les conditions humides sont favorables à son développement.

PUCERONS

Contexte d'observations

Des foyers sont signalés cette semaine sur les secteurs de la Ville aux dames et Veigné (37).

Seuil de nuisibilité

Les populations actuelles sont trop faibles pour avoir une nuisibilité directe. Toutefois, ils peuvent être vecteur de viroses.

Prévisions

La situation devrait rester stable dans les jours à venir.

VIROSES

Contexte d'observations

Les viroses restent présentes. Toutefois, les semis de juillet sont faiblement atteints. La situation reste stable pour le moment.

Prévisions

L'expansion est liée aux populations d'insectes piqueurs (pucerons, thrips...).

Poireau

Parcelles suivies : 4 parcelles en Loir et Cher (secteur Sologne), dont 2 en agriculture biologique, 3 parcelles dans le Loiret (St Benoît, Bray-en-Val, Chanteau) dont 1 en agriculture biologique, 3 parcelles en Indre et Loire (St Genouph, La ville aux Dames , Parçay-Meslay) dont 1 en agriculture biologique.

Piégeages Thrips : St Genouph (37), Tour-en-Sologne (41), St-Benoît (45)

Piégeages Teigne : La Ville aux dames (37), St Genouph (37), Blois (41), Soings (41)

Type de production :

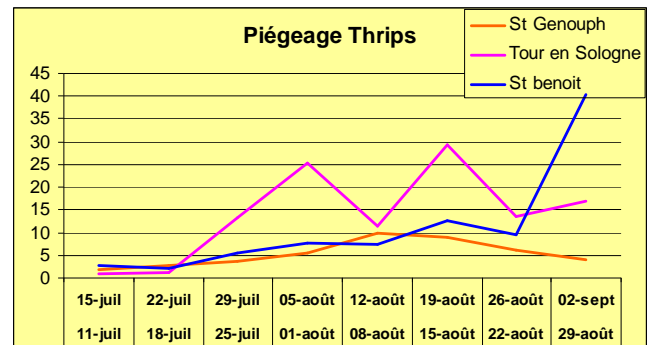
Les plantations vont du stade croissance à grossissement.

THRIPS

Contexte d'observations

Les infestations de thrips restent très variables selon les parcelles. Toutefois, les populations sont globalement en augmentation, pouvant atteindre plus de 5 thrips par poireau sur 100% des plantes. Les dégâts sont très importants sur les parcelles infestées.

Les vols sont en hausse, excepté en Indre et Loire.



Seuil de nuisibilité

Les captures sur les pièges chromatiques sont largement au dessus du seuil de nuisibilité (10 thrips/plaque/jour), excepté en Indre et Loire. Le seuil sur plante (50% des plantes infestées) est atteint sur de nombreuses parcelles.

Prévisions

Les fortes chaleurs sont favorables à leur développement malgré les alternances pluvieuses.

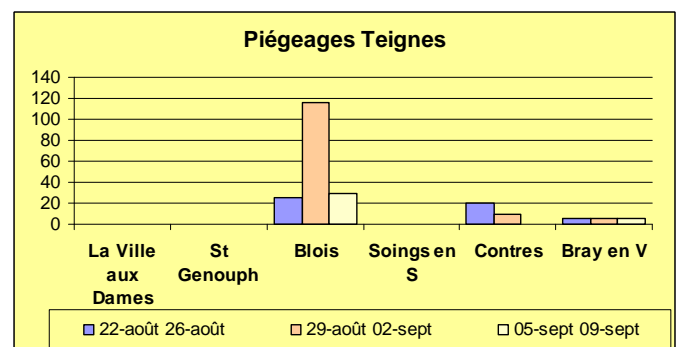
TEIGNE

Contexte d'observations

Les vols sont en diminution
Les dégâts observés les semaines passées ne semblent pas s'étendre.

Seuil de nuisibilité

Le stade de nuisibilité est atteint dès la sortie des larves.



Prévisions

Les sorties de larves des vols récents devraient avoir lieu dans les prochains jours.

MOUCHE MINEUSE

Contexte d'observations

Des pupes de mineuses du poireau, récupérées sur des cultures d'oignons et de poireaux cet été, ont été placées dans des bols à émergence. Il n'est pas observé d'éclosion pour le moment. Parallèlement, aucune piqûre de nutrition n'a été observée.

ALTERNARIA

Contexte d'observations

Des taches d'alternaria sont observées sur l'ensemble des secteurs. Les infestations demeurent à moins de 10% des plantes.

Prévisions

Des températures supérieures à 11°C et de longues périodes d'humectation étant favorables au développement de la maladie, les risques restent importants.

TACHES BLANCHES

Contexte d'observations

Des taches blanches sur feuilles sont observées en Loir-et-Cher. Des analyses sont en cours pour préciser l'origine (stemphylium, cladosporium, mildiou ?) de ces taches.

ROUILLE

Contexte d'observations

Les pustules de rouille observées les semaines passées restent bien présentes. Toutefois, elles demeurent sur les variétés sensibles.

Prévisions

Les risques sont importants essentiellement sur les variétés sensibles et plus particulièrement les populations.

Ombellifères

Carotte – Céleri – Panais – Persil

Parcelles d'observations

Culture	Type	Lieu	Stade
Carotte	Botte	St Genouph (37)	Récolte
Carotte	Botte – Bio	La Ville aux Dames (37)	Récolte
Carotte	Conservation – Bio	St Claude de Diray (41)	Grossissement
Carotte	Botte	Guilly (45)	Grossissement
Carotte	Botte	Brinon (18)	Grossissement
Carotte	Botte	Brinon (18)	5 feuilles
Carotte	Botte – Bio	Chanteau (45)	Grossissement
Carotte	Botte	Ouzouer (45)	Grossissement
Céleri	Rave – Bio	Chitenay (41)	Grossissement
Céleri	Rave – Bio	St Claude de Diray (41)	Grossissement
Céleri	Branche	Darvoy (45)	Récolte
Céleri	Branche	St Benoît (45)	Grossissement
Céleri	Branche – Bio	Fleury (45)	Grossissement
Céleri	Rave	St Benoît (45)	Grossissement
Céleri	Rave – Bio – Sous abri	Chanteau (45)	Grossissement
Panais	Bio	Orléans (45)	Grossissement
Panais	Bio	Sigloy (45)	Grossissement
Persil	Plat – Bio – Sous abri	Chanteau (45)	Récolte
Persil	Plat – Bio – Sous abri – 2 ^{ème} pousse	Ouvrouer (45)	7-15 cm
Persil	Frisé	Brinon (18)	9-10 feuilles
Persil	Plat	St Benoît (45)	Récolte
Persil	Frisé	St Aignan le Jaillard (18)	15-20 cm

Informations générales

Mouche de la carotte : le vol de 3^{ème} génération et les pontes se poursuivent. Pas de capture sur les pièges chromatiques.

Carotte : les cultures s'échelonnent du stade 5 feuilles au stade proche récolte. Les parcelles sont saines à l'exception d'une parcelle de carotte botte bio en Indre-et-Loire où l'oïdium s'est généralisé.

Céleri : les cultures sont au stade grossissement. Présence de cicadelles et de punaises, de sclérotinia et de septoriose et de cœur noir.

Panais : deux cultures bio au stade grossissement. Présence de cicadelles. **Symptômes de type septoriose en cours d'identification.**

Persil : les cultures s'échelonnent du stade 7-15 cm au stade récolte. Bon état sanitaire malgré des traces desséchées de maladies foliaires.

MOUCHE DE LA CAROTTE (PSILA ROSAE)

Contexte d'observations

Piégeage

Aucune capture n'a été enregistrée cette semaine sur les 5 sites de piégeage du Loiret, d'Indre-et-Loire et du Cher (St Genouph, St Benoît-sur-Loire, Fleury-les-Aubrais St Martin d'Abbat et Brinon).

Prévisions

Selon le modèle SWAT, **le vol et les pontes de mouches augmentent en intensité** sur toutes les stations de la Région Centre.

CICADELLES ET PUNAISES SUR CELERI

Contexte d'observations

Les cicadelles sont présentes en grand nombre sur 3 parcelles de céleris au stade récolte à St Benoît et à Fleury dans le Loiret. Présence également d'un grand nombre de punaises sur une parcelle de St Benoît.

Seuil de nuisibilité

Leurs piqûres peuvent être préjudiciables sur céleri-branche si elles altèrent la qualité du feuillage.

MALADIES DU FEUILLAGE

Contexte d'observations

Alternaria, septoriose, cercosporiose, mildiou : la situation est saine. On trouve parfois des traces desséchées de maladies foliaires sur les vieilles feuilles en particulier sur persil en 2^{ème} coupe.

Des symptômes de type septoriose (protubérance arrondie avec amas blanc, visibles à l'oeil nu) sont apparus sur une culture de panais bio dans le Loiret, sur 5% des plantes. Son identification est en cours.

Oïdium : 1 foyer est apparu sur une parcelle de carotte bio au stade récolte en Indre-et-Loire (80% des plantes sont atteintes).

Sclérotinia (affaissement du feuillage avec développement de feutrage blanc dans la végétation) : il s'est largement développé sur une culture de céleri-branche au stade récolte dans le Loiret, 5% des plantes sont atteintes.

Prévisions

Les conditions climatiques prévues (températures nocturnes au dessus de 13°C avec présence d'humidité) devraient être favorables aux maladies du feuillage.

Alternaria (carotte, panais, persil) : pour les parcelles proches de la récolte ou à feuillage abondant, le risque est fort sur carotte.

Cercosporiose (sur ombellifères) : le risque est faible à l'exception des parcelles où elle est déjà présente.

Septoriose (céleri, persil) : risque moyen à fort sur les parcelles où elle est présente.

Oïdium (carotte, panais) : le risque est fort.

Sclérotinia (céleri-branche et persil) : le risque reste fort sur des fortes végétations.

CŒUR NOIR

Contexte d'observations

Signalé sur une culture de céleri-rave bio sous abri dans le Loiret, 75% des plantes sont atteintes.

Cultures sous abris froids et maraîchage traditionnel

Composition du réseau d'observation

		Parcelles								
		Salades	Choux	Radis	Navets	Epinards	Bettes	Tomates	Aubergines et poivrons	Concombres
Indre et Loire	conv		1	1	1		1	1	1	1
	conv	2	2							1
	conv			1				1	2	
	bio	4		1		1		1	2	
Loir et Cher	bio	1	3		1				2	
Loiret	conv	3	1	2			1	1	2	
	bio	3	2		1		1	3	4	2

Indre et Loire		Loir-et-Cher	Loiret	
conventionnel	bio	bio	conventionnel	bio
Saint Genouph	La Ville aux Dames	Blois	Saint Benoît	Tigy
Veigné		Chitenay	Guilly	Ouvrouer les Champs
Parçay Meslay			Port à Chambert	Chanteau
			Bouteille	Orléans

Données Météo

Prévisions à 3 jours.

La région est sous l'influence d'un flux d'ouest faiblement perturbé : jusqu'à vendredi, le ciel sera généralement couvert avec selon les endroits de petites précipitations. Les températures seront douces aussi bien le matin que l'après midi. A partir de vendredi, le soleil devrait refaire son apparition et les températures remonteront de quelques degrés.

Informations générales

- **Première détection de *Tuta absoluta* en Indre et Loire, 1 individu a été capturé en semaine 35.**
- **Sur choux, des dégâts de noctuelles et piérides sont toujours importants dans certains secteurs.**
- **Surveiller attentivement vos cultures de concombre : de grosses attaques de mildiou et d'oïdium sont en cours dans toute la région.**

Salades

Contexte d'observations

Globalement, la culture est en bon état sanitaire.

PUCERONS

Contexte d'observations

A Saint Genouph et la Ville aux Dames (37), quelques pucerons sont détectés dans le cœur de jeunes batavias (début de pommaison) mais sans conséquence sur la production.

Prévision

Le temps est favorable.

Seuil de nuisibilité

20% de plantes avec individus aptères.

Le risque est faible.

Surveiller vos jeunes cultures.

DIVERS

Contexte d'observations

Quelques morsures dues à des chenilles défoliatrices ou des oiseaux sont observées sur certaines parcelles du réseau.

Crucifères

Choux, radis, navets

ALTISES

Contexte d'observations

Leur population reste faible ainsi que leur activité de nutrition.

Prévision

Le temps est défavorable.

Le risque est faible par temps frais et humide.

Choux

PIERIDES

Contexte d'observations

La situation redevient saine pour les parcelles qui ont été traitées.

A Saint Genouph (37), les attaques se poursuivent et certains choux commencent à être sérieusement défoliés. Le vol des papillons est toujours observable ce qui indique que de nouvelles pontes sont possibles.

Prévision

Le temps est favorable.

Le risque est élevé pour les parcelles non traitées où des chenilles sont observées.

Surveiller vos cultures et la présence de déjections vertes ou noires.

NOCTUELLES DEFOLIATRICES

Contexte d'observations

La situation redevient saine pour les parcelles qui ont été traitées. Plusieurs secteurs subissent toujours de grosses attaques de noctuelles défoliatrices (*Mamestra brassicae* et *Autographa gamma*) : à Saint Genouph (37), Saint Claude de Diray (41), Chartres (28), Ouvrouer les Champs (45) et Orléans (45).

Prévision

Le temps est favorable.

Le risque est élevé pour les parcelles non traitées où des chenilles sont observées. Surveiller vos cultures et la présence de déjections vertes ou noires.

TEIGNE DES CRUCIFERES

Contexte d'observations

Aucune observation de la larve.

MOUCHE DU CHOU

Le modèle SWAT (simulations à partir des stations météorologiques de Parçay Meslay (37), Tour en Sologne (41), Sévry (18), Chartres (28), Gien (45), Férolles (45), et Déols (36)) indique **que le 3^{ème} vol est terminé dans la région.**

Contexte d'observations

Aucune ponte détectée cette semaine.

Prévision

Si les conditions climatiques sont favorables (températures douces), nous pourrions avoir une 4^{ème} génération.

Seuil de nuisibilité

10 œufs par piège et par semaine.

Le risque est nul en l'absence de ponte sur le terrain.

ALEURODES

Contexte d'observations

La situation est hétérogène selon les sites : en général, on observe peu ou pas d'aleurodes sur les cultures mais dans certains secteurs comme à Jouy (28), on nous signale de grosses infestations d'aleurodes.

Prévision

Le temps est favorable si les températures restent douces et en absence de précipitations.

Le risque est modéré et ponctuel à la parcelle ; il est faible dans les autres cas. Surveiller vos cultures surtout les jeunes plantes.

BACTERIOSE

Contexte d'observations

A Blois (41), on nous signale un léger départ de *Xanthomonas campestris* sur les feuilles de la base ; environ 10% des plantes sont infestées.

Prévision

Le temps est favorable si les conditions d'humidité persistent.

Le risque est modéré et ponctuel à la parcelle ; il est faible dans les autres cas.
Surveiller vos cultures.

Navets

MINEUSES

Contexte d'observations

A Tigy (45), présence de mines sur de jeunes navets (5 feuilles). Ces mines sont provoquées par la mouche mineuse *Lyriomyza sp.*

Prévision

Le temps est favorable.

Le risque est modéré et ponctuel à la parcelle ; il est faible dans les autres cas.

PUCERONS

Contexte d'observations

A Veigné (37), de grosses attaques de pucerons sont observées sur une dizaine de plantes (navet proche de la récolte et cultivé sous abris) : le feuillage est complètement recroquevillé et commence à jaunir.

Prévision

Le temps est favorable surtout sous abris.

Le risque est modéré et ponctuel à la parcelle ; il est faible dans les autres cas.
Surveiller vos cultures.

Radis

MILDIOU

Contexte d'observations

Quelques taches très ponctuelles de mildiou non sporulant sont détectées dans le Loiret à Port à Chambert et Bouteille.

Prévision

Le temps est favorable.

Le risque est modéré et ponctuel à la parcelle ; il est faible dans les autres cas.

DIVERS

Contexte d'observations

Un cas atypique de bactériose est signalé à Port à Chambert (45) : 2 ronds d'environ 1 mètre de diamètre avec la croissance du feuillage et des racines qui sont affectées. Des analyses au laboratoire de la Clinique des Plantes (Fredon Centre) sont en cours...

Bettes

CERCOSPORIOSE

Contexte d'observations

Elle est toujours présente à Orléans (45) et Guilly (45). Cette semaine, cette maladie a été détectée à Veigné (37) mais seul un pied est infesté.

Prévision

Le temps couvert et plus humide est favorable à la propagation de la maladie.

Le risque est modéré.
Surveiller vos cultures.

Epinards

Contexte d'observations

La culture est en bon état sanitaire.

Solanacées

Identification des pucerons :

Le nombre de captures est légèrement plus élevé cette semaine : dans le Loiret, un total d'une vingtaine de pucerons ont été capturés sur les 2 sites de piégeage.

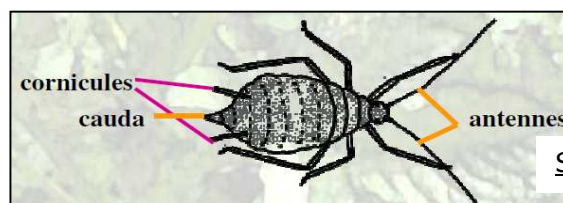
Certaines espèces ont pu être identifiées :

- ✓ *Aphis craccivora*
- ✓ *Aphis frangulae*
- ✓ *Aulacorthum solani*
- ✓ *Macrosiphum euphorbiae*

Cette semaine, voici un petit descriptif sur le puceron noir de la Luzerne, *Aphis craccivora*.

Ce puceron, de couleur grisâtre terne à noire avec un léger aspect cireux, mesure entre 1.4 et 2 mm. La forme aptère a un aspect globuleux avec des cornicules bien visibles. La forme ailée a de longues antennes (aussi longue que le corps), des cornicules courtes, épaisses et noires et une cauda noire.

Rappel :



Source : Internet

Ce puceron est très polyphage, on le retrouve sur de nombreuses familles de plantes (Solanacées, Cucurbitacées, Liliacées, Fabacées...). Sa reproduction est exclusivement par parthénogénèse : le mâle n'intervient pas dans la reproduction, un seul individu de puceron

est capable d'engendrer d'autres individus. *Aphis craccivora* attire particulièrement les fourmis qui se nourrissent de son miellat. En cas de fortes pullulations, les dégâts peuvent être importants et affaiblir sérieusement la plante. Enfin, cette espèce est vectrice de plusieurs virus dont le principal est le CMV (virus de la mosaïque du concombre).



Individus aptères

Source : Internet



Individus ailés

Tomates

Contexte d'observations

En fin de son cycle de production, de nombreuses taches (brunes, beiges) souvent nécrotiques ainsi que des décolorations apparaissent progressivement sur le feuillage des tomates : ce sont des symptômes de « fin d'évolution » qui interviennent en fin de récolte. Ces symptômes sont souvent dus à des problèmes de carences, de champignons secondaires...

CLADOSPORIOSE, ALTERNARIOSE, POURRITURE GRISE

Contexte d'observations

Ces champignons sont de plus en plus présents sur la plupart des cultures : le feuillage mais aussi les fruits sont touchés. Ces champignons vont continuer à se développer sur les cultures arrivées en fin de cycle.

Prévision

Le temps est favorable.

Le risque est modéré.

Surveiller vos cultures

MILDIU DE LA TOMATE

Contexte d'observations

Le champignon progresse à Tigy (45), certains fruits sont maintenant touchés.

Rappel : il s'agit du mildiou aérien *Phytophthora infestans*. Il peut s'attaquer à tous les organes aériens (feuilles, tiges et fruits) de la plante. Ces symptômes se traduisent par l'apparition de taches humides voire de plages sur les folioles prenant une teinte vert pâle à vert brun qui finissent par se dessécher. Sur la face inférieure, on peut observer un discret duvet blanc. Ce champignon se développe surtout en conditions humides et persistantes ; son optimum de sporulation se situe entre 16 et 25°C. La progression de la maladie peut être fulgurante en cas d'humidité prolongée (périodes pluvieuses, rosées matinales, brouillards, irrigations par aspersion...).

Prévision

Le temps est favorable.

Le risque est élevé en cas de détection et si les conditions d'humidité sont persistantes.

Aubergines

VERTICILLIOSE

Contexte d'observations

Quelques nouvelles contaminations sont détectées en Indre et Loire, à La Ville aux Dames (sous abris) et Parçay Meslay (plein champ).

Prévision

Le temps couvert et humide est favorable.

Le risque est modéré en présence de précipitations.

Surveiller vos cultures

DORYPHORES

Contexte d'observations

On note encore quelques larves de doryphores. Ces larves commencent à être à un stade avancé : certaines d'entre elles ne devraient pas tarder à se nymphoser dans le sol.

Prévision

Le temps reste favorable.

Le risque est élevé dans les parcelles où ces ravageurs sont particulièrement bien implantés.

Surveiller vos cultures

THRIPS ET ACARIENS TETANYQUES

Contexte d'observations

Dans les secteurs où ils sont observés, on note une stabilisation de ces populations ; leur activité semble diminuer.

Prévision

Le temps reste favorable pour les cultures sous abris.

Le risque redevient modéré dans les parcelles où ce ravageur est présent.

Surveiller vos cultures

ALERNARIOSE ET SCLEROTINIOSE

Contexte d'observations

Ces 2 champignons opportunistes sont présents sur quelques parcelles du réseau comme à Saint Benoit (45) et Parçay Meslay (37). L'affaiblissement de la plante arrivée à la fin du cycle de production en est la principale cause.

Prévision

Le temps reste favorable sous abris comme en plein champ.

Le risque est modéré dans les parcelles.

Surveiller vos cultures

Poivrons

La culture est en bon état sanitaire. Sur l'ensemble du réseau, on retrouve quelques taches physiologiques sur fruits selon les variétés (voir paragraphe Tomates/ divers), ainsi que quelques thrips ou pucerons mais rien qui ne compromette la production.

Concombres

Sur des cultures de 2^{ème} série (planté au mois d'août).

PUCERONS

Contexte d'observations

Des démarrages de colonies de pucerons apparaissent dans certains secteurs : à Saint Genouph (37) et Ouvrouer les Champs (45). Entre 75% et 100% des plantes sont infestées. A Saint Genouph, les syrphes (sortes de petites guêpes, prédatrices de pucerons) sont très actifs : des œufs et des larves sont présents à proximité des colonies ce qui devraient permettre une bonne régulation des populations.

Prévision

Le temps est favorable sous abris.

Le risque est modéré dans les parcelles où ils sont bien implantés et en l'absence d'auxiliaires, il est faible dans les autres cas.

Surveiller vos cultures et l'évolution de la faune auxiliaire.

ACARIENS TETRANYQUES

Contexte d'observations

Présents sur certaines parcelles, leurs populations stagnent ou sont en légère augmentation selon les sites.

Prévision

Le temps est favorable sous abris.

Le risque est modéré dans les parcelles où ils sont bien implantés et en l'absence d'auxiliaires, il est faible dans les autres cas.

Surveiller vos cultures et l'évolution de la faune auxiliaire.

ALEURODES

Contexte d'observations

Elles sont signalées à Ouvrouer les Champs (45) et à Saint Genouph (37) mais sans conséquence sur la production.

Prévision

Le temps est favorable sous abris.

Le risque est modéré dans les parcelles où elles sont bien implantées et en l'absence d'auxiliaires, il est faible dans les autres cas.

Surveiller vos cultures et l'évolution de la faune auxiliaire.

MILDIOU
Contexte d'observations

Sur certaines parcelles, le mildiou a bien progressé : à Saint Genouph (37), Tigy (45), Chanteau (45). Ce champignon est présent sur quasiment la totalité des plantes : les vieilles feuilles mais aussi les jeunes pousses sont infestées.

A Veigné (37), un début d'attaque en bordure de rang est également signalé.

Prévision

Le temps est favorable.

En présence d'hygrométrie importante : le risque est élevé.

OIDIUM
Contexte d'observations

La maladie est surtout présente sur des cultures en fin de récolte. De nouvelles infestations se sont déclarées sur les 2^{ème} séries à Chanteau (45) et Ouvrouer les Champ (45) : 60 à 100% des plantes sont infestées.

Prévision

Le temps est favorable.

Le risque est élevé.

Piégeage des noctuelles, de la teigne des crucifères et de la mineuse de la tomate
NOCTUELLES

Situation du piégeage en 2011 :

05 sept 2011	<i>Mamestra brassicae</i>	<i>Agrotis ipsilon</i>	<i>Agrotis segetum</i>	<i>Autographa gamma</i>
La Ville aux Dames (37)				0
St Genouph (37)	0			
Veigné (37)		0	0	
Blois (41)	0			1
Chitenay (41)		0		
Tour en Sologne (41)			0	
Chanteau (45)	-		1	1
Saint Benoit (45)		0		0
Ouvrouer les Champs (45)	0			

Très peu de captures de noctuelles cette semaine mais de nombreuses chenilles ou dégâts de chenilles sont observés sur le terrain.

Le risque est modéré.

Surveiller vos cultures

Prévision

Les conditions climatiques sont favorables au vol des adultes.

TEIGNE DES CRUCIFERES

05 sept 2011	<i>Plutella xylostella</i>
St Genouph (37)	1
Blois (41)	0
Chanteau (45)	2
Saint Benoit (45)	0

Toujours très peu de captures et aucune larve aperçue sur le terrain.

Le risque est faible vu le nombre de capture.

Prévision

Les conditions climatiques sont favorables au vol des adultes.

MINEUSE DE LA TOMATE

05 sept 2011	<i>Tuta absoluta</i>
St Genouph (37)	0
La Ville aux Dames (37)	0
Chitenay (41)	0
Chanteau (45)	1
Saint Benoit (45)	0
Orléans (45)	0

Le risque est nul en l'absence de capture et modéré pour de faibles captures.

Surveiller l'apparition de galeries blanchâtres sur les feuilles et l'apparition de nécroses ou de trous de sortie sur les fruits.

La semaine dernière, une capture de papillon avait été effectuée à Veigné (37). Après vérification par le laboratoire Fredon Centre, il s'agit bien de la mineuse de la tomate, *Tuta absoluta*.

Ceci est donc le premier cas de *Tuta absoluta* détecté en Indre et Loire.

Oignon-échalote et Pomme de terre primeur

Oignon-échalote

Notations sur 5 parcelles :

En oignon blanc botte : 3 parcelles

- 1 parcelle de semis de mai en plein champ (stade bulbaison)

- 2 parcelles de semis de juin en plein champ (stade bulbaison)

En oignon de semis de mars : 2 parcelles (stade bulbaison à tombaison)

1 parcelle est en agriculture biologique (= AB).

MOUCHE DES SEMIS (*DELIA PLATURA*) ET MOUCHE DE L'OIGNON (*DELIA ANTIQUA*)

n° de semaine	Mouche des semis (<i>Delia platura</i>)				Mouche de l'oignon (<i>Delia antiqua</i>)			
	Sem 32	Sem33	Sem34	Sem35	Sem32	Sem33	Sem34	Sem35
Veigné (37)		0	1	0		0	0	0
Tour en Sologne (41)		2	14	3*		0	0	0
Huêtre (45)		3	7	24		2	0	6
Guilly (45)	19	0	1	4	8	0	0	2

(*) : Récupération partielle des mouches du piège pour cause d'ouverture de flacon à l'envoi pour identification

Contexte d'observations

Les captures de mouches des semis sont en cours. Le vol n'est pas très affirmé sur le site de Veigné. Pour la mouche de l'oignon, les captures sont plus importantes sur le site de Huêtre correspondant à une grande parcelle d'oignon de plein champ.

Le modèle SWAT pour la mouche de l'oignon (simulation à partir des stations météorologiques de Sévry (18), de Chartres (28), de Déols (36), de Parçay-Meslay (37), de Tour en Sologne (41), de Sigloy et de Gien (45) montre que le vol de cette mouche et les pontes sont en cours. Les premières larves sont en cours d'éclosion pour les sites les plus précoces Gien et Parçay-Meslay.

Seuil de nuisibilité

Les mouches de l'oignon et des semis sont surtout dommageables sur jeunes plantes.

Le seuil de nuisibilité est toujours dépassé pour la mouche des semis sur les sites de Tour en Sologne et Huêtre et pour la mouche de l'oignon sur Huêtre.

Prévision

Les prévisions météo prévoient un temps pluvieux pour jeudi et vendredi. Ces conditions sont défavorables à leur activité.

MOUCHE DES ALLIUMS (*PHYTOMYZA GYMNOSTOMA* OU *NAPOMYZA GYMNOSTOMA*)

Contexte d'observations

Sur les sites de Tour en Sologne (41), St Genouph (37) et Orléans (45), aucune capture n'a été constatée depuis la mi août date de reprise du piégeage.

Seuil de nuisibilité

Cette mouche est peu préjudiciable sur oignon sauf sur oignon bulbille ou en AB.
Il n'y a pas de seuil de nuisibilité connu.

Prévision

Les conditions humides, prévues dans les prochains jours, devraient être défavorables à son activité.

DIVERS

Contexte d'observations

A St Genouph (37), des dégâts ont été observés sur oignon bulbille avec présence d'asticots et de pupes sur 80 % des bulbes.

Des élevages sont en cours pour identifier la ou les mouches responsables. Pour le moment, les pupes n'ont pas encore éclos.

THRIPS

Contexte d'observations

Pas d'évolution des populations de thrips sur les parcelles d'oignon blanc botte observées.
Les *Aeolothrips* sont toujours présents sur quelques parcelles.

Seuil de nuisibilité

En cas de pluie, l'activité de ce ravageur pourra être ralentie.
A surveiller sur oignon blanc botte uniquement.

MILDIU DE L'OIGNON (*PERONOSPORA DESTRUCTOR*)

Contexte d'observations

Les conditions météorologiques de la dernière semaine ont été favorables à de nouvelles contaminations sur 2 stations du réseau météorologique.

Modélisation

D'après le modèle Miloni du SRAI (Service Régional de l'Alimentation) avec les données du 5 septembre :

- une contamination a eu lieu le 13 août sur la station de Pithiviers (45). Les sorties de taches devraient avoir lieu cette fin de semaine.
- une contamination a eu lieu le 27 août sur les stations de Guillonville (28), Césarville, Férolles, Outarville et Pithiviers (45). Les sorties de taches devraient avoir lieu en fin de semaine prochaine voire au début de la semaine suivante en fonction de la météo.
- Une contamination a eu lieu sur les stations de Guillonville (28) et de Pithiviers (45). Les sorties de taches devraient avoir lieu en semaine 38.

Etat général

A Chanteau (45) en AB sur oignon de semis, le foyer de mildiou n'a pas progressé cette semaine. 50 % des plantes sont touchées ; le mildiou est sporulant.

A Guilly (45) en agriculture conventionnelle, le mildiou a encore évolué cette semaine sur oignon blanc botte. 95 % des pieds sont touchés et le mildiou est sporulant.

Prévision

Le temps s'annonce un peu plus chaud avec des pluies possibles pour ces jeudi et vendredi. En cas de pluies, ces conditions peuvent être favorables à de nouvelles contaminations.

Si les oignons sont en fin de cycle, ce qui est le cas pour la plus grande partie des oignons de semis, le risque est faible.

Surveillez les oignons blancs bottes.

DIVERS MALADIES

Contexte d'observations

Les analyses des oignons avec des feuilles gaufrées et jaunes sont en cours.

Betteraves rouges

Etant donné la faible évolution de l'état sanitaire des parcelles en cette fin de cycle, le prochain BSV betteraves rouges sera édité le 14/09.