

sommaire

Légumes d'industrie.....	2
Haricots verts et Flageolets	2
Scorsonères.....	4
Fruits rouges	5
Fraise.....	5
Ombellifères.....	6
Carotte – Céleri – Panais – Persil	6
Betteraves rouges.....	9
Betteraves rouges.....	9
Cultures sous abris froid et maraîchage traditionnel	10
Toutes cultures	10
Salades.....	11
Tomates, aubergines, poivrons.....	11
Concombres	12
Crucifères (chou, navet, radis)	12
Oignon-échalote et pomme de terre primeur.....	14
Oignon-échalote.....	14
Melon.....	17
Melon.....	17
Asperge, Courgette, Poireau.....	18
Asperge.....	18
Courgette	18
Poireau	19

Bulletin rédigé par CA45 / CA41 / CA37 / Fdgdon 37 / Fredon Centre, avec les observations des Chambres d'Agriculture 41, 37, 45, Fdgdon 37, Fredon Centre, Maingourd, Conserves du blaisois, société Verte Vallée, Baby, Terr'Loire (Observateurs : Charles LEGER (SCEE JANVIER), Jérôme BROU, Christian OUSTRIC (Agralys), Laurent CHAUSSET, équipe du CCDL, réseau parcelles des adhérents du Cadran de Sologne et les producteurs de l'ADPLC)

Légumes d'industrie

Type de production : plein champ

Haricots verts et Flageolets

Contexte d'observations

Au total, 8 parcelles observées dont 7 parcelles de référence.

Parcelles observées:

3 à 5 feuilles trifoliées : Sancheville (28), Pruneville (28).

Début floraison : Péronville (28).

Formation de gousses : St Sigismond (45).

Remplissage des gousses (flageolets) : Villemars (45), Intréville (28).

Proche récolte : Châteaudun (28), Ohé (28).

PUCERONS VERTS

Etat général

Sur la parcelle de Sancheville, on observe 4 pucerons verts pour 20 plantes. Pour les autres parcelles, le puceron vert n'est plus observé.

Prévision

Toutes les parcelles observées ont passé le stade sensible (3 feuilles trifoliées).

PUCERONS NOIRS

Etat général

On observe des pucerons noirs sur la parcelle de St Sigismond (3 pour 20 plantes) et sur la parcelle de Pruneville (8 pour 20 plantes). Pour les autres parcelles les niveaux d'infestation restent faibles. Pour les parcelles ayant passé le stade floraison, le ravageur n'est plus comptabilisé.

Seuil de nuisibilité

Le seuil de nuisibilité (1 puceron noir pour 2 plantes) n'est pas atteint pour les parcelles observées.

Prévision

Tout comme le puceron vert, les parcelles observées ne sont plus sensibles à ce ravageur.

SITONES

Etat général

Le ravageur est observé sur quelques parcelles, mais la végétation est trop développée pour que les sitones soient inquiétantes. Le risque peut être considéré comme nul.

PYRALE

Le vol semble se terminer cette semaine, le nombre moyen de captures par piège est faible par rapport à la semaine dernière.

Département	Lieu	semaine 26	semaine 27	semaine 28	semaine 29	semaine 30	semaine 31	Cumul
28	Guillonville	0	10	9	6	4	2	31
	Terminiers	-	-	3	4	3	3	13
	Villepion	-	-	4	2	1	0	7
	Ohé	-	-	11	8	5	1	25
	Viabon	-	-	-	3	1	1	5
	Ozoir le Breuil	-	-	-	-	15	4	19
	Intreville	-	-	-	2(cumul)	6	1	9
	Dancy	-	-	-	-	-	0	0
37	Pouzay	-	0	0	0	0	-	0
	Parçay sur Vienne	-	0	0	0	0	-	0
45	Villemars	1	6	13	6	2	1	29
	Epieds en Beauce	-	1	16	5	6	0	27
	St Sigismond	-	-	18	0	9	3	30
	Sougy	-	-	-	-	-	2	2
Capture moyenne par piège		0.5	3.4	10.4	3.1	5.1	1.5	-

Prévision

Même si le vol semble se terminer, la vigilance reste de mise dans les secteurs sensibles. Pour les autres secteurs, le risque semble assez limité.

HELIOTHIS ARMIGERA

Département	Lieu	Date d'implantation	Semaine 26 à 30	Semaine 31	Cumul
37	Pouzay	28/06	aucune capture		0
45	Villemars	21/06			0
28	Guillonville	21/06			0

Prévision

Le vol d'Héliothis armigera sera très dépendant des températures. En cas de fortes chaleurs, le ravageur serait susceptible de migrer depuis le sud vers le Nord de la France.

SCLEROTINIA

Etat général

Des foyers ont été observés sur une parcelle d'Intrévilles ; en zone traitée on observe moins de 10% de plants attaqués sur des foyers de quelques mètres carrés. En zone non traitée, les dégâts sont plus importants, preuve que les conditions sont favorables au développement de la maladie. On observe également des traces de sclérotinia sur la parcelle de Saint Sigismond. La maladie semble être présente en foyer sur cette parcelle. Du sclérotinia a aussi été observé sur plusieurs parcelles de la zone d'Epieds en Beauce.

Stade de sensibilité

Le stade de sensibilité du haricot et du flageolet débute au stade bouton vert, jusqu'à la récolte.

Prévision

Les conditions sont particulièrement favorables pour les parcelles ayant les inter-rangs couverts et des végétations fortement développées. Les fortes rosées du matin induisent des conditions humides durant de longues périodes, ce qui est favorable au développement de la maladie.

Scorsonères

Contexte d'observations

Au total, 6 parcelles observées :
Tigy x 2, Sigloy, St Aignan des gués, Bray-en-Val x2

ROUILLE BLANCHE

Etat général

On observe quelques fructifications de rouille blanche réparties en foyers qui touchent 2 à 3 feuilles par m² sur une parcelle de Bray en Val. Les conditions climatiques de la semaine dernière ont été favorables à la maladie, certaines nuits ayant été fraîches.

Prévision

Les prochaines nuits doivent être assez fraîches (minimales entre 10 et 12°C), ces conditions seront favorables à la maladie. Le développement de la maladie sera dépendant des températures des prochaines nuits.

OÏDIUM

Etat général

On trouve toujours des symptômes sur une parcelle de la zone de Tigy ainsi que sur une parcelle de Bray en Val. La maladie ne semble pas avoir évolué depuis la semaine dernière (moins d'un mètre carré pour la parcelle de Bray en Val).

Prévision

Les conditions climatiques ne sont pas très favorables à la maladie, le ciel couvert et les nuits fraîches empêchent la maladie d'évoluer. Les prévisions météorologiques pour la fin de semaine font état d'un réchauffement, qui, s'il a lieu doit être plus favorable à la maladie.

ALTERNARIA

Etat général

Plusieurs foyers d'alternaria ont été observés sur une parcelle de Tigy et sur une parcelle de Bray en Val. Ces foyers sont très localisés (quelques feuilles touchées pour 1 m²), ils sont répartis dans toute la parcelle.

Prévision

L'alternaria est une maladie qui se développe en conditions chaudes et humides, elle profite de scorsonères en mauvaise santé (carence ou manque d'irrigation) pour se développer. Les fortes températures associées à la rosée matinale seront favorables à la maladie cette semaine.

Fruits rouges

Fraise

Parcelles suivies : 3 parcelles en Loir et Cher (secteur Sologne), 1 parcelle dans le Loiret (secteur St Jean le Blanc) + parcelles flottantes des adhérents du Cadran de Sologne.

FRAISES DE PRINTEMPS

Les nouvelles plantations en plant frigo sont terminées. Pas de problème de qualité de plants frigo à ce jour. Durant cette période, l'irrigation est primordiale. Elle permet d'assurer la reprise des jeunes plants. Les orages de la semaine dernière ont permis de passer 8 jours sans arrosage en Sologne.

Avant de planter, couper quelques plants pour vous assurer du bon état sanitaire des lots.

Le cœur doit être blanc (sauf nécrose sur Gariguette), le cylindre central des racines doit aussi être blanc. Les plantations en plants mottes (principalement Gariguette) viennent juste de commencer et devraient s'étaler sur une période d'un mois.

PUCERONS

Déjà quelques présences de pucerons verts sur les plantations de début juillet.

ACARIENS

Les acariens sont présents sur 10 % des parcelles observées.

La prolifération de ce parasite peut être très rapide avec le retour du temps chaud.

OÏDIUM

Les premiers symptômes de feuilles en cuillère commencent à apparaître sur la variété Darselect notamment.

FRAISES REMONTANTES

Les observations sont réalisées sur des parcelles plantées début février et au 10 juin (en contre plantation derrière Gariguette).

PUCERONS

Ce prédateur reste présent sur la majorité des parcelles où plusieurs espèces peuvent cohabiter.

ACARIENS

Les acariens sont présents (sur plus de 50 % des parcelles contrôlées). Sur une même feuille, œufs, larves et adultes peuvent se rencontrer. La prolifération de ce parasite peut être très rapide avec le retour du temps chaud. Préférant la chaleur et la faible hygrométrie, on les rencontre plus facilement en milieu de tunnel.

THRIPS

Les thrips sont moins présents que début juillet où ils avaient causés de nombreux dégâts. Lorsque l'on constate des fruits d'aspect cuivré, il est trop tard. Secouez quelques fleurs sous une feuille blanche pour estimer leur présence.

OÏDIUM

Ce champignon est en progression depuis la semaine dernière, les nuits fraîches ont favorisé son développement. La majorité des variétés cultivées sont sensibles à l'oïdium. L'oïdium reste un danger tout au long de la saison.

Ombellifères

Carotte – Céleri – Panais – Persil

Contexte d'observations

Culture	Type	Lieu	Stade
Carotte	Botte	Saint Genouph (37)	Récolte
Carotte	Botte	La Ville aux Dames (37)	Grossissement racine
Carotte	Botte	St Benoît (45)	Récolte
Carotte	Botte	Brinon (45)	Stade récolte
Carotte	Botte	Brinon (45)	Gros crayon
Carotte	Botte	Brinon (45)	2 feuilles
Carotte	Botte	Dampierre (45)	Proche récolte
Carotte	Botte	Dampierre (45)	4-5 feuilles
Carotte	Bio	Chanteau (45)	Stade récolte
Céleri	Branche	Darvoy (45)	18-20 feuilles
Céleri	Rave - Bio	Sigloy (45)	15 feuilles
Céleri	Rave - Bio	Chanteau (45)	15 feuilles
Céleri	Rave	St Benoît (45)	12-15 feuilles
Céleri	Branche	St Benoît (45)	12-15 feuilles
Panais	Bio	Sigloy (45)	6-8 feuilles
Persil	Bio – Sous abri	Chanteau (45)	10-12 feuilles
Persil	Bio	Darvoy (45)	4-6 feuilles
Persil	Frisé	La Colinière (45)	Récolte
Persil	Frisé	Brinon (45)	10-12 feuilles
Persil	Frisé – 2ème coupe	Sully (45)	Hauteur 15 cm

MOUCHE DE LA CAROTTE (PSILA ROSAE)

Contexte d'observations

Pièges : 1 capture a été enregistrée cette semaine sur le site de St Benoît (45). Pas de captures à Brinon (45) ni à La Ville aux Dames (37).

Selon le modèle SWAT, le vol et les pontes se poursuivent, les larves se développent sur les postes de Sevry (18), Chartres (28), Déols (36), Tour-en-Sologne (41), Sigloy (45) et Gien (45).

Prévisions

Les températures restent favorables pour accélérer vols et pontes et accentuer la pression.

ALTERNARIA (CAROTTE – PERSIL – PANAIS)

Contexte d'observations

La situation est saine.

Prévisions

Le risque augmentera avec l'augmentation des températures ou en cas de pluie. Surveiller les cultures à moyenne et forte végétation.

SEPTORIOSE (CELERI - PERSIL)

Contexte d'observations

Nous n'avons pas observé de symptômes de septoriose sur les cultures de céleri et de persil.

Données du modèle SEPTOCEL

Station	Dépt	Dates de contaminations	Génération en cours	Prévision des sorties de taches
FEROLLES	45	17 et 18 juin	3	05-juil
FEROLLES	45	03-juil	3	17-juil
FEROLLES	45	10 et 12-juil	4	25 et 27-juil
FEROLLES	45	14-juil	4	30-juil
FEROLLES	45	21 et 22-juil	4	sem32
FLEURY	45	17 et 18 juin	2	05-juil
FLEURY	45	10, 11 et 12-juil	3	> 25-juil
JONCHERES	36	17 et 18 juin	3	> 4-juillet
JONCHERES	36	03-juil	3	18-juil
JONCHERES	36	10-juil	4	28-juil
JONCHERES	36	12 et 14-juil	4	29-juil et 01-août
JONCHERES	36	21 & 22-juil	4	sem32
PARCAY	37	03-juil	2	17-juil
PITHIVIERS	45	17 et 18 juin	1	> 4-juillet
PITHIVIERS	45	29-juin	2	15-juil
PITHIVIERS	45	12-juil	2	29-juil
SEVRY	18	17, 18 et 19 juin	1	> 3-juillet
TOUR EN SOLOGNE	41	10&12-juil	2	> 26-juil

Le modèle ne signale pas de nouvelles contaminations. Les sorties de taches des contaminations enregistrées à Férolles et Jonchères les 20 et 22 juillet sont attendues pour la semaine prochaine.

La septoriose se manifeste par des taches brun clair délimitées par un cerne sombre et ponctuées par des pycnides noires.

Prévisions

Les températures vont devenir favorables aux contaminations. En présence de pluies ou d'hygrométrie persistante, de nouvelles contaminations pourraient intervenir.

CERCOSPORIOSE (CAROTTE – CELERI – PERSIL – PANAIS)

Contexte d'observations

Symptômes de cercosporiose observés sur une parcelle proche de la récolte : pas d'évolution. Les autres parcelles sont saines.

Prévisions

En cas de pluies prolongées ou d'humidité persistante, les températures actuelles sont favorables au développement de ce champignon.

PUCERONS

Contexte d'observations

Un seul cas de pucerons signalés cette semaine en Indre-et-Loire : 1 pied avec une forte colonie de pucerons au collet. Les coccinelles sont présentes en grand nombre ; présence de syrphes également.

Seuil de nuisibilité

10 % de plantes avec colonies d'aptères (plusieurs individus regroupés). Il y a risque jusqu'au stade 3 feuilles vraies.

Prévisions

Surveiller les jeunes semis et la présence d'auxiliaires.

NOCTUELLES TERRICOLES

Contexte d'observations

Des dégâts de noctuelles terricoles (cf. photo) sont observés en Indre-et-Loire sur une culture de carottes bio : les dégâts diminuent.



Photo : Cyril Kruczkowski – Fredon Centre

CICADELLES ET ALEURODES

Contexte d'observations

Des cicadelles vertes (1 à 5 par plante) sont observées sur 3 cultures de céleri-branche et céleri-râve à St-Benoît-sur-Loire et Chanteau. Présence d'aleurodes également (1 à 3 par plante) à St Benoît-sur-Loire.

Seuil de nuisibilité

Il n'y a pas de seuil de nuisibilité pour ces ravageurs.

Betteraves rouges

Betteraves rouges

Contexte d'observations

Parcelles observées sur le secteur Val de Loire :

Commune	Stade de la culture
Saint Benoît sur Loire	En cours de récolte
Bray en Val	Inter-rangs recouverts
Sigloy en bio	Inter-rangs recouverts
Tigy	Inter-rangs recouverts
Sully sur Loire	Inter-rangs recouverts
Férolles	Inter-rangs recouverts
Ouzouer sur Trézée	Proche récolte
Saint Benoît sur Loire	Inter-rangs recouverts
Les choux	Inter-rangs recouverts
Marcilly en Vilette	Inter-rangs recouverts

Etat général

La situation sanitaire a très peu évolué depuis une semaine. Les conditions sèches maintiennent un état sain pour les maladies fongiques. Aucune attaque de ravageurs n'est mentionnée.

CERCOSPORIOSE

Etat général

Les précédents symptômes sont très stables et ne s'étendent pas. La faible hygrométrie est très défavorable au développement de la cercosporiose. De plus, les nuits sont encore assez fraîches. Les betteraves sont poussantes, ce qui a tendance à estomper les anciens foyers de maladies.

La modélisation du risque cercosporiose (sur une échelle de 1 à 7) donne un risque de zéro pour les 7 derniers jours.

Prévision

Toujours sous influence anticyclonique, sans précipitation significative prévue, le risque devrait rester très faible.

ROUGISSEMENT DE FEUILLES

Les foyers, même s'ils peuvent être localement sévères, évoluent très peu en surface. Les symptômes ne se sont généralisés sur aucune des parcelles observées. Des analyses virologie sont prévues fin août.

PUCERONS, NOCTUELLES, PEGOMYIE

Aucune observation cette semaine. La situation est saine.

Cultures sous abris froid et maraîchage traditionnel

Composition du réseau d'observation

		parcelles						
		salades mâches	choux	radis	épinards bettes	tomates	aubergines/poivrons	concombres
Indre et Loire	conventionnel	2	2					
	bio	2	1			1	2	1
Loir et Cher	bio	1				1	2	
Loiret	conventionnel	4	1	2		1	2	1
	bio	3		1		2	2	2

Indre et Loire		Loir-et-Cher	Loiret	
conventionnel	bio	bio	conventionnel	bio
Saint Genouph	La Ville aux Dames	Chitenay	Saint Benoît	Darvoy
Veigné		Blois	La Colinière (Saint Florent)	Chanteau
			Port à Chambert (Sully sur Loire)	Ouvrouer les Champs
			Ouzouer sur Loire	

Toutes cultures

PIEGES A NOCTUELLES ET TEIGNES DES CRUCIFERES

Les résultats sont détaillés dans le paragraphe « Crucifères ».

CONDITIONS CLIMATIQUES

Contexte d'observations

De faibles précipitations sont attendues mercredi dans la région avant le retour d'un temps sec et doux. La semaine prochaine s'annonce ensoleillée avec des températures légèrement au dessus des normes de saison.

ACARIENS TISSERANDS

Contexte d'observations

Ce ravageur est toujours très présent sous abris où il continue à se développer.

Rappel : ce ravageur se développe en conditions chaudes et sèches.

Prévision

Les conditions climatiques sont **favorables** à ce ravageur.

Surveiller son évolution sur les cultures sous abris et surtout sur les jeunes cultures.

MOUCHE DE L'OIGNON (*DELIA ANTIQUA*) ET MOUCHE DES SEMIS (*DELIA PLATURA*)

Le modèle SWAT (simulations à partir des stations météorologiques de Chartres (28), Parçay Meslay (37), Sévry (18), Déols (36), Tour-en-Sologne (41), Gien et Sigloy (45)) indique **un redémarrage du vol et une activité de ponte en augmentation.**

Contexte d'observations

Cette semaine, une seule capture enregistrée dans la région :

- ✓ Veigné (37) : 1 mouche des semis
- ✓ Tour en Sologne (41) : 0
- ✓ Saint Benoît (45) : 0
- ✓ Guillonville (28) : 0

Pour plus de précisions, consulter le BSV oignon, échalote, pomme de terre primeur.

Salades

PUCERONS

Contexte d'observations

Seule une parcelle située dans le Loiret (Sully sur Loire) présentent 12% de pucerons sur batavia en proche récolte. Ailleurs, aucun puceron n'a été observé.

Seuil de nuisibilité sur les salades

10% de plantes avec aptères.

La situation est saine.

Tomates, aubergines, poivrons

ACARIENS TETRANYQUES

Contexte d'observations

Ils sont surtout présents sur les cultures d'aubergine à Veigné, La ville aux Dames, Saint Benoît et Chanteau. On en retrouve également sur poivron à Veigné mais dans une moindre mesure.

Prévision

Les conditions climatiques lui sont extrêmement favorables en ce moment. Ce ravageur se développe en périodes sèches et chaudes. Par contre, l'humidité freine son développement.

Surveiller l'évolution de ces foyers.

NECROSE APICALE

Des nécroses apicales (*Blossom end rot*) sont toujours à signaler sur des fruits de poivrons et tomates à Saint Benoît sur Loire, Veigné et à la Ville aux Dames. Ces symptômes sont dus à une carence en calcium suite à un défaut d'irrigation.

Concombres

PUCERONS

La situation est saine.

ACARIENS TETRANYQUES

A Veigné, sur une parcelle en floraison, on retrouve de petits foyers de ce ravageur surtout en début de rang. A Chanteau, les foyers d'acariens sont généralisés à la parcelle sur des concombres en cours de récolte.

A surveiller

OIDIUM

Légère progression du champignon dans l'intensité des taches sur une parcelle à Chanteau.

Crucifères (chou, navet, radis)

NOCTUELLES ET TEIGNES

Relevé des pièges à phéromones dans la région Centre :

02 août 2010	<i>Mamestra brassicae</i>	<i>Agrotis ipsilon</i>	<i>Agrotis segetum</i>	<i>Autographa gamma</i>	<i>Plutella xylostella</i>
La Ville aux Dames (37)	-	-	2	2	-
Saint Genouph (37)	0	0	-	-	3
Tour en Sologne (41)	0	-	-	-	-
Blois (41)	-	-	-	11	34
Chitenay (41)			4		
Saint Benoît (45)	0	0	7	4	4
Chanteau (45)	0	0	0	0	0

Rappel : *M. brassicae* = noctuelle du chou, *A.ipsilon* et *A.segetum* = noctuelles terricoles, *A.gamma* = noctuelle gamma et *Plutella xylostella* = teigne des crucifères

Des captures importantes de noctuelles terricoles (*A. segetum*) et gamma (*A.gamma*) ont été réalisées dans la région. Des larves de noctuelles terricoles ont été observées à La Ville aux Dames sur des cultures de carottes. Ces larves sont enfouies dans le sol et se nourrissent de la racine de la carotte.

Surveiller vos cultures ; les noctuelles terricoles sont polyphages et peuvent donc s'attaquer à d'autres cultures.

Concernant la teigne des crucifères (*P.xylostella*), le nombre de captures reste élevé à Blois. Dans le Loiret et l'Indre et Loire, le vol se maintient. Sur le terrain, aucune teigne n'a été observée sur les parcelles du réseau.

MOUCHES DU CHOU (*DELIA RADICUM*)

D'après le modèle SWAT, on a un redémarrage du vol mais très léger. Le modèle signale également une légère reprise d'activité des pontes.

Contexte d'observations

En Indre et Loire et dans le Loiret, aucune ponte sur feutrine.
Aucune larve d'asticot n'a été vue sur les parcelles du réseau.

Prévision

Les conditions climatiques sont favorables à l'activité des mouches.
Le risque reste nul dans la région.

Seuil de nuisibilité pour la mouche du chou

10 œufs/bande de feutrine/semaine.

ALTISES

Contexte d'observations

La pression reste forte dans toute la région. Ces ravageurs sont surtout préjudiciables sur les jeunes choux.

Prévision

Les conditions climatiques vont redevenir favorables en fin de semaine avec le retour d'un temps plus chaud et ensoleillé.

ALEURODES

Contexte d'observations

Des adultes et des pontes sont observés sur une parcelle de chou à Ouvrouer les Champs et à Saint Genouph.

Prévision

Les conditions climatiques vont redevenir favorables à ce ravageur en fin de semaine.

Oignon-échalote et pomme de terre primeur

Oignon-échalote

Notations sur parcelles :

- 0 parcelle oignon ou échalote bulbille (stade récolte en cours),
- 3 parcelles semées en mars oignon de conservation, oignon rouge, oignon blanc, échalote, échalion (stade bulbaison à récolte en cours),
- 2 parcelles semées en avril - mai oignon blanc botte (stade bulbaison à récolte),
- 1 parcelle semée en juillet en oignon blanc botte (stade 2 feuilles),
- 1 parcelle observée est en agriculture biologique.

MOUCHE DES SEMIS (*DELIA PLATURA*) ET MOUCHE DE L'OIGNON (*DELIA ANTIQUA*)

n° de semaine	Mouche des semis (<i>Delia platura</i>)							Mouche de l'oignon (<i>Delia antiqua</i>)						
	Sem24	Sem25	Sem26	Sem27	Sem28 et 29	Sem30	Sem31	Sem24	Sem25	Sem26	Sem27	Sem28 et 29	Sem30	Sem31
Guillonville (28)	2	10	18	0	1	0	0	0	1	2	0	0	0	0
Veigné (37)	5	3	0	3*		5	1	0	0	0	0*		0	0
Tour en Sologne (41)	18	5	1	6	8	4	0	2	0	0	0	1	0	0
St Benoît sur Loire (45)	16	2	2	0	0	0	0	34	0	1	2	0	0	0

(*) : Données non exploitables

Etat général

Plusieurs pièges ont été mis en place sur la région : Guillonville (28), Veigné (37), Tour en Sologne (41), St Benoît sur Loire (45) pour le suivi de population de ces deux mouches. Les résultats de piégeage figurent dans le tableau ci-dessus.

Les captures des pièges laissés en place du 26 juillet au 3 août montrent une activité faible à nulle sur tous les sites pour les mouches des semis et de l'oignon.

D'après le modèle SWAT (simulations à partir des stations météorologiques de Sévry (18), Chartres (28), de Déols (36), de Parçay-Meslay (37), de Tour en Sologne (41), de Sigloy et de Gien (45), le vol de la mouche de l'oignon redémarre et l'activité de ponte est en augmentation. Les larves sont en phase descendante et le stock de pupes est en augmentation. Par contre à Gien et Parçay-Meslay, le cycle est un peu plus avancé. Le stock de pupes est en diminution et les larves sont en phase montante.

Seuil de nuisibilité

Les mouches de l'oignon et des semis sont surtout dommageables sur jeunes plantes. Le seuil de nuisibilité n'est pas dépassé sur les sites suivis pour les deux mouches.

MINEUSE

Des mines sont observées sur 1 % des plantes sur oignon de conservation à Guillonville (28).

THRIPS

Des thrips sont observés sur des parcelles d'oignons blancs bottes à Sully sur Loire (45). Peu de dégâts visuels sont observés sur 4 % des pieds.

Les conditions météo fraîches de ces derniers jours n'ont pas été favorables au développement des thrips. Pour les oignons qui doivent être récoltés jusqu'en septembre, il n'y a plus de risque d'explosion de population ou du moins plus de risque de provoquer des dégâts pouvant pénaliser le rendement.

Les oignons bottes, pour lesquels le feuillage a de l'importance, doivent être suivis encore jusqu'à un mois avant récolte.

Les aeolothrips, thrips prédateurs de thrips sont toujours présents ; il s'agit d'un prédateur efficace dont la taille fait environ le double de celle de sa proie. Il a les ailes noires et blanches (voir photo). Il est observé régulièrement en présence de thrips sur les oignons en agriculture biologique et conventionnelle.



Photo : aeolothrips prédateur de thrips (M. CHARIOT – FREDON CENTRE)

MILDIU DE L'OIGNON

Prévision

Les conditions climatiques de la fin de semaine dernière ont été peu favorables au développement du mildiou et n'ont entraîné aucune nouvelle contamination (voir tableau ci-dessous).

D'après le modèle MILONI, il n'y a pas de nouvelle contamination depuis les semaines 23 et 24 voire bien avant pour les stations de Parçay-Meslay et d'Ouzouer-le-Marché. Aucune sortie de tache n'est prévue.

Modélisation du 02/08/2010

Sites	Dates de contamination	% d'incubation	Prévision de la date de sortie de tache
Sévry (18)	17/06 18/06	- -	22/07 23/07
Dun / Auron (18)	17 au 18/06 19/06	- -	17 et 21/07 22/07
Trancrainville (28)	10/06	-	23/06
Guillonville (28)	10/06	-	23/06

Sites	Dates de contamination	% d'incubation	Prévision de la date de sortie de tache
Parçay-Meslay (37)	14/04	-	28/04
Ouzouer-Le-Marché (41)	09/05	-	29/05
Tour en Sologne (41)	17/06		18/07
Césarville (45)	10/06	-	24/06
Trinay (45)	02/06 10/06	- -	17/06 23/06
Férolles (45)	18 au 19/06	-	22 et 23/07
Sigloy (45)	10/06 17 au 18/06	- -	23/06 18 et 19/07
Fleury-Les-Aubrais (45)	10/06	-	23/06
Pithiviers (45)	10/06 18/06	- -	23/06 18/07
Outarville (45)	10/06	-	23/06

Les dates prévues de sorties de tache de mildiou sont données à titre indicatif (évolution en fonction des conditions climatiques).

Etat général

Aucune nouvelle sortie de tache n'a été signalée cette semaine.

Prévision

La météo pour les prochains jours prévoit, sur la région, de faibles précipitations pour aujourd'hui puis le retour d'un temps sec et doux. Ce temps est globalement peu favorable au mildiou. Attention, des températures plus fraîches prolongent l'humidité de la végétation dans les parcelles surtout à l'approche de la nuit ce qui est favorable au développement du mildiou.

Melon

Melon

Parcelles suivies : trois parcelles fixes et 30 parcelles flottantes (Indre et Loire).

Contexte d'observations

Les récoltes en petits tunnels se terminent. Les bâches à plat sont en récolte. Le plein champ est en fin nouaison .

PUCERONS

Les pucerons sont en régression sur les parcelles, la faune auxiliaire est présente.

Prévision : Risque en diminution.

CLADOSPORIOSE

On n'observe plus de contamination de cladosporiose depuis 8 jours. En l'absence de pluie le risque diminue.

Prévision : Risque en diminution.

BACTERIOSE

Les attaques sont stoppées.

Prévision : Risque moyen sur une période 2 au 3 août et 6 au 8 août.

OIDIUM

Pas de foyer détecté pour le moment.

Prévision : Risque en augmentation, suite aux nuits fraîches.

MILDIU

Pas de tâches observées pour l'instant. Le risque reste fort.

Prévision : Risque fort pour les plantations de plein champ, les nuits fraîches sont moins favorables à cette maladie.

Asperge, Courgette, Poireau

Asperge

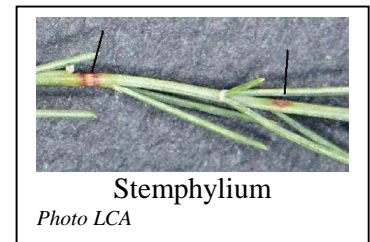
Parcelles suivies : 2 parcelles dans l'Indre et Loire (secteur Chinon), 2 parcelles en Loir et Cher (secteur Sologne et Beauce), 2 parcelles dans le Loiret (secteur Darvoy).

Contexte d'observations

L'ensemble des parcelles est au stade pleine végétation.

STEMPHYLIOSE

Sur l'ensemble des secteurs, la maladie est présente principalement sur les deuxièmes et troisièmes pousses où elle se propage aux nouveaux rameaux. Sa progression semble stabilisée à l'exception d'une parcelle dans le Loiret située en bordure de Loire où elle a fortement progressé. Les quatrièmes pousses et suivantes restent globalement saines.

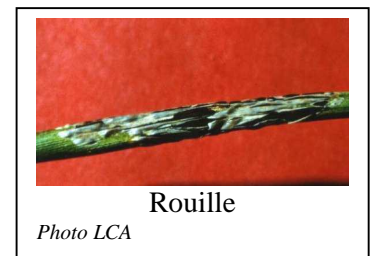


Prévision

Avec l'augmentation annoncée des températures, les risques de développement de la maladie pourraient augmenter en présence de pluie ou d'humidité.

ROUILLE

Cette maladie est signalée sur Soings-en-Sologne. En cas de pluie, les conditions climatiques deviendraient favorables à son développement.



CRIOCERES

Une nouvelle génération est apparue sur quelques parcelles. Les situations sont variables selon les parcelles : des populations en forte augmentation avec adultes, larves et pontes ou des populations qui restent très faibles et en diminution.

FUSARIOSE DES TIGES

Ce champignon est observé dans le Loiret. Sa présence se traduit par le jaunissement d'une ou plusieurs tiges par plante. Des nécroses sont présentes sur le bas des tiges, accompagnées parfois d'un feutrage d'un rose plus ou moins intense. La répartition des tiges atteintes est hétérogène et généralisée dans la parcelle. La maladie n'évolue plus.

Courgette

Parcelles suivies : 1 parcelle en Indre-et-Loire, 2 parcelles en Loir et Cher (secteur Sologne), 2 parcelles dans le Loiret (secteur Guilly-Chanteau) dont 1 en bio.

Contexte d'observation

Selon les dates de mise en place, les parcelles oscillent du stade floraison au stade récolte.

PUCERONS

Les populations sont en régression voire totalement absentes sur certaines parcelles. Les auxiliaires (cicadelles, coccinelles...) sont toujours présents.

VIROSE

Les virus (peau de crapaud et jaunissement) se développent sur les secteurs de Maslives et Tour-en-Sologne (Loir-et-Cher). Des analyses réalisées l'an passé sur le même secteur révélaient le virus WMV2. Pas de virus signalés dans les autres départements.

OIDIUM

La maladie se développe en Indre-et-Loire. Sa présence se limite aux variétés sensibles et aux parcelles en fin de cycle.

Poireau

Parcelles suivies : 2 parcelles en Indre-et-Loire (secteur St Genouph et La Ville aux Dames), 4 parcelles en Loir et Cher (secteur Sologne), 3 parcelles dans le Loiret (secteurs St Benoît, Chanteau) dont une en bio.

Contexte d'observation

Les plantations sont au stade croissance.

THRIPS

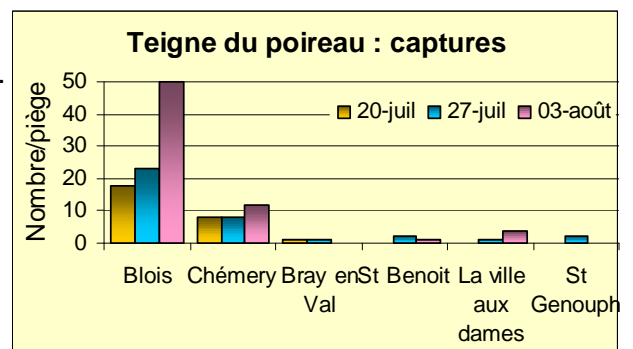
Globalement, les populations sont en diminution. Les infestations restent très variables, oscillant de 0 à 100% des plantes en fonction des parcelles. La baisse des températures a ralenti le cycle de l'insecte. Des dégâts (taches argentées) sont signalés sur une parcelle.

Seuil de nuisibilité

Seuil de nuisibilité qualitatif : 5 thrips/10 poireaux.

TEIGNE

Les vols sont faibles excepté à Chémery et surtout Blois où les captures augmentent fortement. Les dégâts observés restent limités à quelques poireaux par parcelle.



GRAISSE

Cette bactérie provoque des stries allongées à bordure huileuse, visibles d'abord sur les feuilles extérieures. Il s'ensuit une courbure 'en faucille' de la feuille.

La maladie est peu observée pour le moment ou alors de façon sporadique. Toutefois, les risques de développement dépendent des passages orageux.

ALTERNARIA

La maladie est signalée dans deux parcelles. Les infestations se limitent à 1 tache sur 10% des plantes ou à un foyer isolé.

Prévision

Les risques de développement sont importants sur les plantations de mai et juin.