

sommaire

Légumes d'industrie.....	2
Haricots verts et Flageolets	2
Scorsonères.....	4
Melon.....	6
Melon	6
Ombellifères.....	7
Carotte – Céleri – Panais – Persil	7
Fruits rouges	10
FRAISES DE PRINTEMPS.....	10
FRAISES REMONTANTES.....	10
Betteraves rouges.....	12
Betteraves rouges	12
Oignon-échalote et pomme de terre primeur :	14
Oignon-échalote.....	14
Cultures sous abris froid et maraîchage traditionnel	17
Toutes cultures	17
Salades.....	19
Epinards et bettes	19
Tomates, aubergines, poivrons.....	19
Concombres	20
Crucifères (chou, navet, radis)	21
Asperge, Courgette, Poireau.....	23
Asperge.....	23
Courgette	23
Poireau	24

Bulletin rédigé par CA45 / CA41 / CA37 / Fdgdon 37 / Fredon Centre, avec les observations des Chambres d'Agriculture 41, 37, 45, Fdgdon 37, Fredon Centre, Maingourd, Conserves du blaisois, société Verte Vallée, Baby, Terr'Loire (Observateurs : Charles LEGER (SCEE JANVIER), Jérôme BROU, Christian OUSTRIC (Agralys), Laurent CHAUSSET, équipe du CCDL, réseau parcelles des adhérents du Cadran de Sologne et les producteurs de l'ADPLC), BCO, Ferme des Arches et Ferme de la Motte

Légumes d'industrie

Type de production : plein champ

Haricots verts et Flageolets

Contexte d'observations

Au total, 12 parcelles observées dont 9 parcelles de référence :

Parcelles observées:

1 à 3 feuilles trifoliées: Sancheville (28), Pruneville (28), Péronville (28)

Premières fleurs: Parçay sur vienne (37)

Formation de gousse: Pouzay (37), Châteaudun (28), Ohé (28), St Sigismond (45), Villemars (45), Intréville (28)

Proche récolte: Tigy (45), Guillonville (28)

PUCERONS VERTS

Etat général

On observe très peu de pucerons verts cette semaine, seule la parcelle de St Sigismond présente 1 puceron vert pour 20 plantes. Pour le reste des parcelles, aucun puceron vert n'est observé.

Seuil de nuisibilité

Le seuil de nuisibilité est de 1 puceron vert par plante. Celui-ci n'est pas atteint pour les parcelles observées.

Prévision

Les pucerons verts sont de moins en moins nombreux, le risque d'attaque est de plus en plus faible.

PUCERONS NOIRS

Etat général

On observe des pucerons noirs sur la parcelle de Sancheville (7 pour 20 plantes) et sur la parcelle de Pruneville (9 pour 20 plantes). Pour les autres parcelles les niveaux d'infestation restent faibles. Pour les parcelles ayant passé le stade floraison, le ravageur n'est plus comptabilisé.

Seuil de nuisibilité

Le seuil de nuisibilité est d'un puceron noir pour 2 plantes. Celui-ci n'est pas atteint pour les parcelles observées.

Prévision

Le risque d'attaque semble diminuer pour les parcelles ayant passé le stade 3 feuilles trifoliées. Pour les parcelles plus jeunes, il faut tout de même surveiller les derniers semis n'ayant pas encore dépassé le stade 3 feuilles trifoliées.

PYRALE

Le vol semble se stabiliser cette semaine, le nombre moyen de captures par piège est en diminution pour la majorité des pièges. Le nombre moyen de capture lui, est en légère augmentation.

Département	Lieu	date d'implantation	semaine 26	semaine 27	semaine 28	semaine 29	semaine 30	Cumul
28	Guillonville	21/06	0	10	9	6	4	29
	Terminiers	10/07	-	-	3	4	3	10
	Villepion	04/07	-	-	4	2	1	7
	Ohé	08/07	-	-	11	8	5	24
	Viabon	13/07	-	-	-	3	1	4
	Ozoir le Breuil	20/07	-	-	-	-	15	15
	Intreville		-	-	-	-	6	8
37	Pouzay	28/06	-	0	0	0	0	0
	Parçay sur Vienne	28/06	-	0	0	0	0	0
45	Villemars	21/06	1	6	13	6	2	28
	Epieds en Beauce	02/07	-	1	16	5	6	27
	Nids	05/07	-	-	7	0	0	7
	St Sigismond		-	-	18	0	9	27
Capture moyenne par piège			0.5	3.4	10.4	3.1	5.1	-

Prévision

Même si le vol semble se stabiliser, la vigilance reste de mise dans les secteurs sensibles. Pour les autres secteurs, le risque semble assez limité.

HELIOTHIS ARMIGERA

département	Lieu	date d'implantation	semaine 26 à 29	semaine 30	Cumul
37	Pouzay	28/06	aucune capture		0
45	Villemars	21/06			0
	Tigy	28/06			0
28	Guillonville	21/06			0

Cette semaine encore, aucune capture d'Héliothis armigera.

Prévision

Le vol d'Héliothis armigera sera très dépendant des températures. En cas de fortes chaleurs, le ravageur sera susceptible de migrer depuis le sud vers le Nord de la France.

SITONES

Etat général

On observe toujours quelques morsures sur les mêmes parcelles que la semaine dernière (Pruneville (28), Péronville (28) et Sancheville (28)). Ces parcelles sont de moins en moins sensibles aux attaques des sitones, la végétation étant suffisamment développée.

Seuil de nuisibilité

Le seuil de nuisibilité est de 10 encoches par plante. Les parcelles observées ne sont plus sensibles aux attaques, car elles ont dépassé le stade des deux feuilles trifoliées.

Prévision

Le risque est assez faible pour les parcelles bien développées, il faut tout de même garder un œil sur les parcelles en cours de levée ou au stade 2 feuilles simples.

SCLEROTINIA

Etat général

Toutes les parcelles observées sont saines, aucun symptôme n'a été détecté.

Stade de sensibilité

Le stade de sensibilité du haricot et du flageolet débute au stade bouton vert

Prévision

Les conditions sont favorables pour les parcelles ayant les inter-rang couverts et des végétations fortement développées. En cas d'orage ou de conditions humides prolongées, la maladie est susceptible de se développer rapidement.

Scorsonères

Contexte d'observations

Au total, 5 parcelles observées :
Tigy x 3, Germigny des près, Bray-en-Val

ROUILLE BLANCHE

Etat général

On observe quelques fructifications de rouille blanche réparties en foyers qui touchent 2 à 3 feuilles par m² sur la parcelle de Germigny des près. Les conditions climatiques de la semaine dernière semblent avoir été favorables à la maladie, certaines nuits ayant été fraîches.

Prévision

Les prévisions pour les prochains jours sont assez incertaines, mais si on retrouve des nuits fraîches, les conditions seront davantage favorables à la maladie.

OÏDIUM

Etat général

On trouve ainsi des symptômes sur une parcelle de la zone de Tigy ainsi que la parcelle de Bray en Val. Pour ces deux parcelles la maladie se limite à des foyers isolés touchant quelques plantes sur une surface très restreinte (moins d'un mètre carré)

Prévision

La fin de la semaine à venir doit être plus favorable à la maladie avec le retour de conditions sèches et de températures élevées qui seront plus favorables à la maladie.

ALTERNARIA

Etat général

Plusieurs foyers d'alternaria ont été observés sur une parcelle de Tigy. Ces foyers sont très localisés (quelques feuilles touchées), ils sont répartis dans toute la parcelle.

Prévision

L'alternaria est une maladie qui se développe en conditions chaudes et humides, elle profite de scorsonères en mauvaise santé (carence ou manque d'irrigation) pour se développer. Les fortes températures associées à la rosée matinale peuvent déclencher la maladie.

Melon

Melon

Parcelles suivies : Trois parcelles fixes et 30 parcelles flottantes (Indre et Loire)

Contexte d'observations

Les récoltes en petits tunnels sont terminées pour les précoces, en cours pour les plantations de fin avril. Les bâches à plat en début de récolte. Le plein champ en nouaison ou floraison. On observe un fort retard des récoltes sur fin juillet (Températures de nuit froide depuis 14 juillet).

PUCERONS

Les pucerons sont en régression sur les parcelles, la faune auxiliaire est présente.

Prévision : Risque en diminution

CLADOSPORIOSE

On n'observe plus de contamination de cladosporiose depuis 8 jours. En l'absence de pluie le risque diminue.

Prévision : Risque en diminution

BACTERIOSE

On n'observe encore les effets des attaques sur le plein champ en floraison. Particulièrement dans les bas de parcelles, moins ventilées.

Prévision : Risque moyen sur une période 25 au 27 juillet et 2-3 août.

FUSARIOSE

Présence dans des parcelles ayant eu du melon depuis moins de 10 ans.

Prévision : Risque lié à l'historique de la parcelle

MILDIU

Pas de tâches observées pour l'instant. Le risque reste fort.

Prévision : Risque très élevé pour les plantations en petits tunnels et bâches.
Risque fort pour les plantations de plein champ.

Ombellifères

Carotte – Céleri – Panais – Persil

Contexte d'observations

Culture	Type	Lieu	Stade
Carotte	Botte	Saint Genouph (37)	Récolte
Carotte	Botte	La Ville aux Dames (37)	Grossissement racine
Carotte	Botte	St Benoît (45)	Récolte
Carotte	Botte	Brinon (45)	Proche récolte
Carotte	Botte	Dampierre (45)	Proche récolte
Carotte	Botte	Dampierre (45)	2 feuilles
Carotte	Bio	Chanteau (45)	Proche récolte
Céleri	Branche	Darvoy (45)	15 feuilles
Céleri	Rave - Bio	Sigloy (45)	15 feuilles
Céleri	Rave - Bio	Chanteau (45)	15 feuilles
Céleri	Rave	St Benoît (45)	10-13 feuilles
Céleri	Branche	St Benoît (45)	10-13 feuilles
Panais	Bio	Sigloy (45)	6-8 feuilles
Persil	Bio – Sous abri	Chanteau (45)	8-10 feuilles
Persil	Bio	Darvoy (45)	4-6 feuilles
Persil	Frisé	La Colinière (45)	Proche récolte
Persil	Frisé	Brinon (45)	8 feuilles

MOUCHE DE LA CAROTTE (PSILA ROSAE)

Contexte d'observations

Pièges : 1 capture a été enregistrée cette semaine sur le site de Brinon sur Sauldre (18). Pas de captures à St Benoît (45) et à La Ville aux Dames (37).

Selon le modèle SWAT, le vol a démarré sur les postes de Chartres (28), Déols (36), Sigloy (45), Tour-en-Sologne (41) et plus récemment à Gien (45) et Sevry (18).

Prévisions

Les températures restent favorables pour accélérer vols et pontes et accentuer la pression.

ALTERNARIA (CAROTTE – PERSIL – PANAIS)

Contexte d'observations

La situation est saine.

Prévisions

Le risque augmentera avec l'augmentation des températures, en particulier pour les cultures à moyenne et forte végétation.

CERCOSPORIOSE (CAROTTE – CELERI – PERSIL – PANAIS)

Contexte d'observations

Une parcelle proche de la récolte présente des symptômes de cercosporiose : tâches plus ou moins circulaires, claires au centre et bordées de brun. En présence d'humidité, les tâches deviennent noires puis grisâtres quand le champignon fructifie. Vieilles et jeunes feuilles sont atteintes. Les autres parcelles sont saines.

Prévisions

Les températures restent favorables au développement de ce champignon.

SEPTORIOSE (CELERI - PERSIL)

Contexte d'observations

Nous n'avons pas observé de symptômes de septoriose sur les cultures de céleri et de persil.

Données du modèle SEPTOCEL

Station	Dépt	Dates de contaminations	Génération en cours	Prévision des sorties de taches
FEROLLES	45	17 et 18 juin	3	05-juil
FEROLLES	45	03-juil	3	17-juil
FEROLLES	45	10 et 12-juil	4	25 et 27-juil
FEROLLES	45	14-juil	4	sem30
FEROLLES	45	21 et 22-juil	4	sem32
FLEURY	45	17 et 18 juin	2	05-juil
FLEURY	45	10, 11 et 12-juil	3	> 25-juil
JONCHERES	36	17 et 18 juin	3	> 4-juil
JONCHERES	36	03-juil	3	18-juil
JONCHERES	36	10-juil	4	sem30
JONCHERES	36	12 et 14-juil	4	sem30
JONCHERES	36	21 & 22-juil	4	sem32
PARCAY	37	03-juil	2	17-juil
PITHIVIERS	45	17 et 18 juin	1	> 4-juil
PITHIVIERS	45	29-juin	2	15-juil
PITHIVIERS	45	12-juil	2	sem30
SEVRY	18	17, 18 et 19 juin	1	> 3-juil
TOUR EN SOLOGNE	41	10&12-juil	2	> 26-juil

Le modèle signale de nouvelles contaminations les 20 et 22 juillet à Férolles et Jonchères. Les sorties de taches sont attendues en semaine 32.

La septoriose se manifeste par des taches brun clair délimitées par un cerne sombre et ponctuées par des pycnides noires.

Prévisions

Les basses températures ne sont pas favorables aux contaminations sauf en présence d'hygrométrie persistante.

PUCERONS

Contexte d'observations

Pas de pucerons signalés cette semaine. Les coccinelles sont présentes en grand nombre.

Seuil de nuisibilité

10 % de plantes avec colonies d'aptères (plusieurs individus regroupés). Il y a risque jusqu'au stade 3 feuilles vraies.

Prévisions

Surveiller les jeunes semis et la présence d'auxiliaires.

MINEUSES

Contexte d'observations

On observe des galeries de mineuses sur 2 cultures de céleri-rave. Ces symptômes sont sans gravité : 1 foliole atteinte par plante sur 4% ou 20 % des plantes.

NOCTUELLES TERRICOLES

Contexte d'observations

Des dégâts de noctuelles terricoles (cf. photo) sont observés en Indre-et-Loire sur une culture de carottes bio : 5% des plantes sont atteintes.



Photo : Cyril Kruczkowski – Fredon Centre

CICADELLES ET ALEURODES

Contexte d'observations

Des cicadelles vertes (2 à 4 par plante) et des aleurodes (1 à 2 par plante) sont observées sur une culture de céleri-branche à St-Benoît-sur-Loire.

Seuil de nuisibilité

Il n'y a pas de seuil de nuisibilité pour ces ravageurs.

Fruits rouges

Parcelles suivies : 3 parcelles en Loir et Cher (secteur Sologne), 1 parcelle dans le Loiret (secteur St Jean le Blanc) + parcelles flottantes des adhérents du Cadran de Sologne

FRAISES DE PRINTEMPS

Les nouvelles plantations en plant frigo sont terminées.
Pas de problème de qualité de plants frigo à ce jour.

Durant cette période, l'irrigation est primordiale. Elle permet d'assurer la reprise des jeunes plants. Les orages de la semaine dernière ont permis de passer 8 jours sans arrosage en Sologne.

Avant de planter, couper quelques plants pour vous assurer du bon état sanitaire des lots.

Le cœur doit être blanc (sauf nécrose sur Gariguette) et le cylindre central des racines doit aussi être blanc.

Les plantations en plants mottes (principalement Gariguette) viennent juste de commencer et devraient s'étaler sur une période d'un mois.

FRAISES REMONTANTES

Les observations sont réalisées sur des parcelles plantées début février et au 10 juin.
(en contre plantation derrière Gariguette.)

PUCERONS

Ce prédateur reste présent sur la majorité des parcelles où plusieurs espèces peuvent cohabiter.

ACARIENS

Les acariens sont présents (sur plus de 50 % des parcelles contrôlées)

Sur une même feuille, œufs, larves et adultes peuvent se rencontrer.

La prolifération de ce parasite peut être très rapide avec le retour du temps chaud.

Préférant la chaleur et la faible hygrométrie, on les rencontre plus facilement sous tunnel.

THRIPS

Attention avec les retours de la chaleur, les populations de ce parasite ont explosé.

On a comptabilisé jusqu'à plus de 20 thrips (larves et adultes) par fleur.

Sur certaines parcelles, plus de la moitié des fruits ont dû être éliminé.

Lorsque l'on constate des fruits d'aspect cuivré, il est trop tard.

Secouez quelques fleurs sous une feuille blanche pour estimer leur présence.

OÏDIUM

Ce champignon est actuellement peu présent sur Charlotte.
Les températures chaudes ont bloqué ponctuellement son développement.
Attention avec le retour de nuits plus fraîches, ce champignon peut repartir très rapidement
L'oïdium reste un danger tout au long de la saison.

MELIGETHES

Ce coléoptère noir est peu présent sur les fleurs.
Se nourrissant de pollen, ils ne causent pas de dégâts aux fruits.

Betteraves rouges

Betteraves rouges

Contexte d'observations

Parcelles observées sur le secteur Val de Loire :

Commune	Stade de la culture
Saint Benoît sur Loire	Proche récolte
Bray en Val	Inter-rangs recouverts
Sigloy en bio	14 feuilles
Tigy	Inter-rangs recouverts
Sully sur Loire	Inter-rangs recouverts
Férolles	Inter-rangs recouverts
Ouzouer sur Trézée	Proche récolte
Saint Benoît sur Loire	Inter-rangs recouverts
Les choux	Inter-rangs recouverts
Marcilly en Vilette	Inter-rangs recouverts

+ Parcelles ponctuelles à Saint Aignan le Jaillard et Vitry aux Loges

PUCERONS

Etat général

Le bon état sanitaire des parcelles se maintient. La présence persistante d'auxiliaires (observation de coccinelles, chrysopes, syrphes) régule très bien les pucerons isolés.

CERCOSPORIOSE

Etat général

La situation est relativement stable depuis la semaine dernière. Dans les parcelles touchées par la cercosporiose, les symptômes ont peu évolué, et restent limités à 5 – 20% maximum de la masse foliaire.

Modélisation du risque cercosporiose (sur une échelle de 1 à 7) :

Jour	Station météo de Sigloy	Station météo de Boisseaux
21 juillet	1	0
27 juillet	2	1

Prévision

Les prévisions météo pour la semaine donnent des conditions sèches. Aucune précipitation significative n'est prévue, ce qui devrait maintenir la stabilité de la situation sanitaire.

ROUGISSEMENT DE FEUILLES

L'intensité et les surfaces atteintes par les rougissements de feuilles sont également assez stables. Sur seulement une parcelle, on observe une tendance à la généralisation des foyers, alors qu'ailleurs les zones touchées restent circonscrites à quelques dizaines de m².

Ces symptômes sont à suivre dans les semaines qui viennent. Des essais en cours, et des analyses labo sont destinés à vérifier la cause de ces symptômes.

NOCTUELLES DEFOLIATRICES ET PEGOMYIE

Toujours présents ça et là (2 mines et 1 noctuelle observées), ces deux ravageurs restent des cas isolés et ne présentent pas de nuisibilité.

RHIZOCTONE

Les premiers symptômes de rhizoctone ont été observés dans une parcelle sur le secteur Sologne. Le foyer est limité en surface mais localement sévère avec des racines à un stade de pourriture déjà avancé.

Oignon-échalote et pomme de terre primeur :

Oignon-échalote

Notations sur parcelles :

- 1 parcelle oignon ou échalote bulbille (stade grossissement du bulbe),
 - 16 parcelles semées en mars oignon de conservation, oignon rouge, oignon blanc, échalote, échalion (stade bulbaison à tombaison),
 - 3 parcelles semées en avril - mai oignon blanc botte (stade bulbaison à récolte).
 - 1 parcelle semée en juillet en oignon blanc botte (stade 1 feuille)
- 1 parcelle est implantée sous tunnel.
 - 4 parcelles observées sont en agriculture biologique,

MOUCHE DES SEMIS (*DELIA PLATURA*) ET MOUCHE DE L'OIGNON (*DELIA ANTIQUA*)

n° de semaine	Mouche des semis (<i>Delia platura</i>)							Mouche de l'oignon (<i>Delia antiqua</i>)						
	Sem23	Sem24	Sem25	Sem26	Sem27	Sem28 et 29	Sem30	Sem23	Sem24	Sem25	Sem26	Sem27	Sem28 et 29	Sem30
Guillonville (28)	14	2	10	18	0	1	0	4	0	1	2	0	0	0
Veigné (37)	0	5	3	0	3	*	5	0	0	0	0	0	*	0
Tour en Sologne (41)	11	18	5	1	6	8	4	0	2	0	0	0	1	0
St Benoît sur Loire (45)	10	16	2	2	0	0	0	2	34	0	1	2	0	0

(*) : Données non exploitables

Etat général

Plusieurs pièges ont été mis en place sur la région : Guillonville (28), Veigné (37), Tour en Sologne (41), St Benoît sur Loire (45) pour le suivi de population de ces deux mouches. Les résultats de piégeage figurent dans le tableau ci-dessus.

Les captures des pièges laissés en place du 6 au 20 juillet montrent une activité faible des mouches des semis à Tour en Sologne et Veigné ; Pour les deux autres sites le vol est nul.

Pour la mouche de l'oignon, les captures sont nulles sur tous les sites.

D'après le modèle SWAT (simulations à partir des stations météorologiques de Sévry (18), Chartres (28), de Déols (36), de Parçay-Meslay (37), de Tour en Sologne (41), de Sigloy et de Gien (45), le vol de la mouche de l'oignon et la ponte sont en cours. Les larves sont en phase descendante et le stock de pupes est en augmentation.

Seuil de nuisibilité

Les mouches de l'oignon et des semis sont surtout dommageables sur jeunes plantes.

Le seuil de nuisibilité n'est pas dépassé sur les sites suivis.
Concernant la mouche des semis, le seuil de nuisibilité n'est dépassé que pour Tour en Sologne et Veigné.

MINEUSE

Des mines sont observées sur 8 % des plantes sur oignon blanc bottes à Sully sur Loire (45) et sur 5 % des plantes d'oignon de conservation à Lumeau (28)

THRIPS

Des thrips sont observés sur des parcelles d'oignons sur toute la région avec des variations en fonction des lieux et des stades. Sur des stades jeunes ou proches récolte, 0 à 3 thrips par plante sont trouvés. Ils provoquent peu de dégâts foliaires.

Les conditions météo fraîches de ces derniers jours n'ont pas été favorables au développement des thrips. Pour les oignons qui doivent être récoltés jusqu'en septembre, il n'y a plus de risque d'explosion de population ou du moins plus de risque de provoquer des dégâts pouvant pénaliser le rendement.

Les oignons bottes, pour lesquels le feuillage a de l'importance, doivent être suivis encore jusqu'à un mois avant récolte.

Les aeolothrips, thrips prédateurs de thrips sont toujours présents ; il s'agit d'un prédateur efficace dont la taille fait environ le double de celle de sa proie. Il a les ailes noires et blanches (voir photo). Il nous a été signalé en grand nombre sur de nombreuses parcelles de la région en agriculture biologique et conventionnelle.



Photo : aeolothrips prédateur de Thrips
(M. CHARIOT – FREDON CENTRE)

MILDIU DE L'OIGNON

Prévision

Les conditions climatiques de la fin de semaine dernière ont été peu favorables au développement du mildiou et n'ont entraîné aucune nouvelle contamination (voir tableau ci-dessous).

D'après le modèle MILONI, il n'y a pas de nouvelle contamination depuis les semaines 23 et 24 voire bien avant pour les stations de Parçay-Meslay et d'Ouzouer-le-Marché.

Une à deux sorties de taches par station ont eu lieu du 17 au 23 juillet pour toutes les stations sauf Parçay-Meslay (37), Ouzouer-Le-Marché, Tour en Sologne (41) ainsi que Trancrainville, Guillonville (28), Césarville, Fleury-les-Aubrais et Outarville (45). Ces taches sont issues de contaminations survenues entre le 17 et le 19 juin.

Aucune sortie de tache n'est prévue.

Modélisation du 26/07/2010

Sites	Dates de contamination	% d'incubation	Prévision de la date de sortie de tache
Sévry (18)	17/06 18/06	- -	22/07 23/07
Dun / Auron (18)	17 au 18/06 19/06	- -	17 et 21/07 22/07
Trancrainville (28)	10/06	-	23/06
Guillonville (28)	10/06	-	23/06
Parçay-Meslay (37)	14/04	-	28/04
Ouzouer-Le-Marché (41)	09/05	-	29/05
Tour en Sologne (41)	17/06		18/07
Césarville (45)	10/06	-	24/06
Trinay (45)	02/06 10/06	- -	17/06 23/06
Férolles (45)	18 au 19/06	-	22 et 23/07
Sigloy (45)	10/06 17 au 18/06	- -	23/06 18 et 19/07
Fleury-Les-Aubrais (45)	10/06	-	23/06
Pithiviers (45)	10/06 18/06	- -	23/06 18/07
Outarville (45)	10/06	-	23/06

Les dates prévues de sorties de tache de mildiou sont données à titre indicatif (évolution en fonction des conditions climatiques).

Etat général

Des sorties de taches de mildiou sporulant ont été observées la semaine dernière dans la zone d'Attray (45) sur deux parcelles, une de variété Takmark et une de variété Hyfield. Des taches de mildiou sporulant ont été observées à Lumeau (28) sur trois parcelles implantées avec les variétés Barito, Takmark et hybelle obtenant respectivement 1 %, 5 % et 20 % de pieds touchés. A Tour en Sologne (41), sur un essai mildiou, la variété Spirit (témoin sensible) présente 70 à 80 % des pieds touchés alors que les autres variétés ne montrent que quelques rares taches. A Chanteau (45-agriculture biologique) sur oignon jaune de conservation et échalote, l'évolution du mildiou continue avec 50 % de pieds touchés.

Prévision

La météo pour les prochains jours prévoit un temps généralement ensoleillé avec quelques petits passages nuageux pouvant donner lieu localement à des averses. Ce temps est globalement peu favorable au mildiou. Attention, des températures plus fraîches prolongent l'humidité de la végétation dans les parcelles surtout à l'approche de la nuit ce qui est favorable au développement du mildiou.

Cultures sous abris froid et maraîchage traditionnel

Composition du réseau d'observation

		parcelles						
		salades mâches	choux	radis	épinards bettes	tomates	aubergines/poivrons	concombres
Indre et Loire	conventionnel	2	2			1	2	1
	bio	2	1			2	2	
Loir et Cher	bio	1				1	2	
Loiret	conventionnel	4	1	2		1	2	1
	bio	3		1	1	2	2	2

Indre et Loire		Loir-et-Cher	Loiret	
conventionnel	bio	bio	conventionnel	bio
Saint Genouph	La Ville aux Dames	Chitenay	Saint Benoît	Darvoy
Veigné		Blois	Bonnée	Chanteau
		Saint Claude de Diray	Port à Chambert	
			La Colinière	
			Ouzouer sur Loire	

Toutes cultures

PIEGES A NOCTUELLES ET TEIGNES DES CRUCIFERES

Les résultats sont détaillés dans le paragraphe « Crucifères ».

CONDITIONS CLIMATIQUES

Contexte d'observations

Avec le flux de nord ouest, cette semaine s'annonce ensoleillée dans l'ensemble avec des passages nuageux pouvant localement donner de petites averses, les températures sont globalement de saison.

PUCERONS

Contexte d'observations

Toujours très peu de pucerons observés dans la région, seuls quelques individus ailés ou non ailés sont repérés sur certaines cultures.

Prévision

Les conditions climatiques restent néanmoins **favorables** au développement de ce ravageur.

Surveiller l'évolution des populations de pucerons ; sous abris, regarder préférentiellement en bordure de rang et près des aérations.

Seuil de nuisibilité sur les salades

10% de plantes avec aptères

AUXILIAIRES

Contexte d'observations

On les retrouve d'une semaine à l'autre sur la plupart des cultures, prêts à repousser d'éventuelles infestations de pucerons. A noter la présence de très nombreux hyménoptères actifs parasitant le moindre puceron sur culture.

Prévision

Les conditions climatiques sont **favorables** au développement des auxiliaires.

Surveiller l'évolution des populations d'auxiliaires.

ACARIENS TISSERANDS

Contexte d'observations

Cet arachnide continue sa progression sur les cultures sous abris. On le retrouve sur aubergines, poivrons, tomates et concombres.

Rappel : ce ravageur se développe en conditions chaudes et sèches.

Prévision

Les conditions climatiques sont **favorables** à ce ravageur.

Surveiller son évolution sur les cultures sous abris et surtout sur les jeunes cultures

MOUCHE DE L'OIGNON (*DELIA ANTIQUA*) ET MOUCHE DES SEMIS (*DELIA PLATURA*)

Le modèle SWAT (simulations à partir des stations météorologiques de Chartres (28), Parçay Meslay (37), Sévry (18), Déols (36), Tour-en-Sologne (41), Gien et Sigloy (45)) indique que **le vol est toujours en cours avec une légère hausse des pontes. Le stock de pupes de 3^{ème} génération augmente avec l'entrée en nymphose des larves.**

Contexte d'observations

Cette semaine, très peu voire pas de captures ont été enregistrées dans la région :

- ✓ Veigné (37) : 5 mouches des semis
- ✓ Tour en Sologne (41) : 4 mouches des semis
- ✓ Saint Benoît (45) : 0
- ✓ Guillonville (28) : 0

Pour plus de précisions, consulter le BSV oignon, échalotes, pomme de terre primeur.

Salades

PUCERONS

Contexte d'observations

Toujours observés en très faible nombre dans le Loiret et l'Indre et Loire. Leur présence varie de 5 à 25% sur les plantes.

Seuil de nuisibilité sur les salades

10% de plantes avec aptères.

La situation devrait rester saine sur les salades, il faut néanmoins surveiller la présence ou non de pucerons sur les jeunes plantes.

SCLEROTINIA

Contexte d'observations

Un cas de sclérotinia est à signaler sur une parcelle de batavia (proche récolte) à Saint Genouph où une dizaine de pieds présentent des symptômes de pourriture blanche au collet. La présence de ce champignon a été favorisée par la présence d'adventices dans le rang favorisant ainsi une humidité stagnante

TAUPIN

Contexte d'observations

Un cas isolé d'attaque de taupins est à signaler à Darvoy avec présence du ravageur dans le collet faisant flétrir la plante.

Epinards et bettes

Sur Betttes 12-16 feuilles

Bon état sanitaire

Tomates, aubergines, poivrons

PUCERONS

Contexte d'observations

Sur tomates, poivrons, aubergines : dans tous les secteurs observés, très peu voire absence de pucerons sur les cultures de solanacées.

Prévision

La situation devrait rester saine pour cette semaine

Surveiller l'évolution de ces populations de ravageurs à l'entrée des abris.

ACARIENS TETRANYQUES

Contexte d'observations

Présents sur les cultures d'aubergines à Veigné, Saint Genouph, la Ville aux Dames, Chanteau.

A la Ville aux Dames, on le retrouve également sur poivron mais sous forme de petits foyers et sur quelques pieds seulement. De petites attaques sont aussi à signaler sur tomates à Saint Benoît sur Loire. Ce ravageur va continuer à se développer.

Prévision

Les conditions climatiques lui sont extrêmement favorables en ce moment. Ce ravageur se développe en périodes sèches et chaudes. Par contre, un excès d'humidité freine son développement.

Surveiller l'évolution de ces foyers

DORYPHORE

Contexte d'observations

Ils sont toujours observés à Saint Genouph et à Veigné sur aubergine où l'on retrouve aussi bien des adultes que des larves.

Prévision

Leur population devrait encore augmenter ces prochains jours.

VERTICILLIOSE

Cette maladie cryptogamique continue de se développer à Chitenay où quasiment 75% des plants sont maintenant touchés. Les symptômes se traduisent par une coloration blanchâtre puis jaune des feuilles. Ces dernières finissent par se dessécher et le plant entier peut dépérir.

Cette maladie est favorisée par des pluies abondantes suivies de réchauffement des températures.

NECROSE APICALE

Des nécroses apicales (*Blossom end rot*) sont à signaler sur des fruits de poivrons et tomates à Saint Benoît sur Loire et Veigné. A la Ville aux Dames, seuls quelques poivrons sont concernés.

Ces symptômes sont dus à une carence en calcium suite à un défaut d'irrigation.

Concombres

PUCERONS

La situation est saine.

OIDIUM

Les premières taches d'oïdium sont à signaler à Chanteau sur 20% des pieds.

ACARIENS TETRANYQUES

A Veigné, sur une plantation récente sous abris, on trouve de petits foyers de ce ravageur surtout en début de rang. A Chanteau, les foyers d'acariens sont généralisés à la parcelle sur des concombres en cours de récolte.

A surveiller

Crucifères (chou, navet, radis)

NOCTUELLES ET TEIGNES

Relevé des pièges à noctuelles dans la région Centre :

26 juillet 2010	<i>Mamestra brassicae</i>	<i>Agrotis ipsilon</i>	<i>Agrotis segetum</i>	<i>Autographa gamma</i>	<i>Plutella xylostella</i>
La ville aux Dames (37)	-	-	0	0	-
Saint Genouph (37)	0	0	-	-	3
Tour en Sologne (41)	0	-	-	-	-
Blois (41)	-	-	-	0	41
Chanteau (45)	0	0	0	0	6
Saint Benoît (45)	0	0	0	0	29

Rappel : *M. brassicae* = noctuelle du chou, *A.ipsilon* et *A.segetum* = noctuelles terricoles et *A.gamma* = noctuelle gamma et *Plutella xylostella*= teigne des crucifères

Aucune capture de noctuelles cette semaine.

Concernant la teigne des crucifères (*P.xylostella*), le nombre de captures a augmenté dans certains secteurs comme à Blois et Saint Benoît et se maintient ailleurs.

Sur le terrain, aucune teignes ni noctuelles n'ont été observées sur les parcelles du réseau.

MOUCHES DU CHOU (*DELIA RADICUM*)

D'après le modèle SWAT, **les vols sont faibles voire nuls. Le stock de pupes de 3^{ième} génération augmente. Dans tous les secteurs sauf au Nord de la région (Eure et Loire), le modèle signale une légère reprise d'activité des pontes.**

Contexte d'observations

En Indre et Loire et dans le Loiret, aucune ponte sur feutrine.

Sur les parcelles du réseau, une larve de mouche de chou a été observée sur un jeune chou à Saint Genouph.

Prévision

Avec les températures moins caniculaires de ces dernières semaines, l'activité des mouches a repris mais légèrement.

Le risque reste nul dans la région

Seuil de nuisibilité pour la mouche du chou

10 œufs/bande de feutrine/semaine

ALTISES

Contexte d'observations

Ils sont présents sur toutes les cultures (radis, chou et navet). Bien souvent, leur population est très importante et les dégâts qu'ils provoquent peuvent considérablement affaiblir les plantes, surtout à un jeune stade. On les retrouve aussi bien sous abris qu'en plein champ.

Actuellement de grosses attaques sur jeunes choux (5-6 feuilles) sont signalées dans le secteur de Tours (La Ville aux Dames et Saint Genouph) et sur radis à Darvoy.

Les niveaux de dégâts sont plus faibles sur radis à Ouzouer sur Loire et Bonnée où l'on retrouve environ 3 altise/m².

A noter également la présence de mines sur feuilles à Ouzouer sur Loire.

Les jeunes plantes constituent le stade le plus sensible, à surveiller.

Prévision

Les conditions climatiques (chaleur) restent **favorables**.

Asperge, Courgette, Poireau

Asperge

Parcelles suivies : 2 parcelles dans l'Indre et Loire (secteur Chinon), 3 parcelles en Loir et Cher (secteur Sologne et Beauce), 1 parcelle dans le Loiret (secteur Darvoy), 1 parcelle dans l'Eure et Loir (secteur Guillonville).

Contexte d'observations

L'ensemble des parcelles est au stade floraison, pleine végétation.

STEMPHYLIOSE

La maladie reste très présente sur les deuxièmes et troisièmes pousses où elle se propage aux nouveaux rameaux. Pour le moment, les quatrièmes pousses et suivantes sont globalement saines.

Prévision

Les risques de développement de la maladie demeurent moyens à importants.

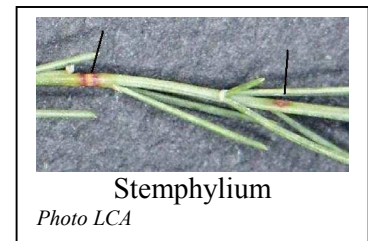


Photo LCA

ROUILLE

Cette maladie, signalée la semaine dernière sur Soings-en-Sologne n'a pas progressé.



Photo ICA

FUSARIOSE DES TIGES

Ce champignon est observé dans le Loiret. Sa présence se traduit par le jaunissement d'une ou plusieurs tiges par plante. Des nécroses sont présentes sur le bas des tiges, accompagnées parfois d'un feutrage d'un rose plus ou moins intense. La répartition des tiges atteintes est hétérogène et généralisée dans la parcelle.

CRIOCERES

Une nouvelle génération est apparue sur quelques parcelles où tous les stades sont observés. Globalement, les populations restent très faibles.

Courgette

Parcelles suivies : 2 parcelles en Indre-et-Loire (secteur Veigné et Ville aux Dames) dont une en bio, 3 parcelles en Loir et Cher (bio, secteur Blois et Sologne) plus parcelles flottantes, 2 parcelles dans le Loiret (secteur Guilly-Chanteau) dont 1 en bio

Contexte d'observations

Selon les dates de plantations, les parcelles oscillent du stade floraison au stade récolte.

PUCERONS

Les populations sont en régression. Parallèlement, les populations d'auxiliaires (syrphes, coccinelles...) sont stables.

VIROSE

La présence de virus (peau de crapaud et jaunissement) est constatée sur les secteurs de Maslives et Tour-en-Sologne (Loir-et-Cher). Des analyses réalisées l'an passé sur le même secteur révélaient le virus WMV2.

OIDIUM

La maladie se confirme en Indre-et-Loire et Loir-et-Cher. Sa présence se limite aux variétés sensibles ou aux parcelles en fin de cycle.

Poireau

Parcelles suivies : 5 parcelles en Loir et Cher dont une en bio, plus parcelles flottantes (secteur Sologne), 3 parcelles dans le Loiret (secteur Darvoy - St Benoît, Bray en Val) dont une en bio.

Contexte d'observations

Les plantations oscillent du stade reprise au stade croissance.

THRIPS

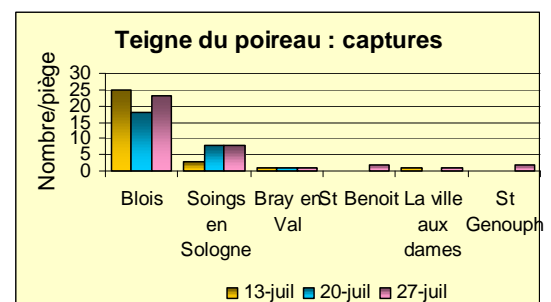
Globalement, les infestations sont en diminution mais restent très variables, oscillant de 20 à 100% des plantes en fonction des parcelles. La baisse des températures a ralenti le cycle de l'insecte.

Seuil de nuisibilité

Seuil de nuisibilité qualitatif : 5 thrips/10 poireaux.

TEIGNE

Les vols sont faibles (excepté à Blois et Soings-en-Sologne). Les dégâts observés restent limités à quelques poireaux par parcelle.



GRAISSE

Cette bactériose provoque des stries allongées à bordure huileuse, visible d'abord sur les feuilles extérieures. Il s'ensuit une courbure 'en faucille' de la feuille. La maladie est peu observée pour le moment ou de façon sporadique. Toutefois, les risques de développement dépendent des passages orageux.

ALTERNARIA

La maladie est présente dans des plantations précoces (fin mai) sur les secteurs de Montlivault ou Soings en Sologne (41). L'infestation maximum se limite à 1 tache sur 10% des plantes.

Prévision

Les risques de développement sont importants sur les plantations de mai et juin.