

sommaire

Légumes d'industrie.....	2
Pois de conserve.....	2
Haricots verts et Flageolets	4
Asperge, Courgette, Poireau.....	5
Asperge	5
Courgette	6
Poireau	6
Betteraves rouges.....	8
Betteraves rouges.....	8
Fruits rouges	10
Fraise.....	10
Melon.....	12
Melon.....	12
Cultures sous abris froid et maraîchage traditionnel	13
Toutes cultures	13
Salades.....	15
Epinards et bettes	15
Tomates, aubergines, poivrons.....	15
Concombres	16
Crucifères (chou, navet, radis)	16
Ombellifères.....	18
Carotte – Céleri – Cerfeuil – Persil	18
Oignon-échalote et pomme de terre primeur :	21
Oignon-échalote.....	21
Pomme de terre primeur.....	24

Légumes d'industrie

Type de production : plein champ

Pois de conserve

Contexte d'observations

Au total, 9 parcelles observées dont 8 parcelles de référence :

Parcelles observées:

6 feuilles étalées: Sancheville (28)

8-9 feuilles étalées: Ohé(28) et Epieds en Beauce(45)

Bouton floraux / 1ere fleures : Mérrouville(28) et Châteaudun(28)

2^{eme} étage gousses: Viabon(28)

3^{eme} étage de gousse: Guillonville(28), Pruneville(28)

proche récolte : Maves (41)

ANTHRACNOSE

Etat général

On observe quelques traces d'antracnose, le plus souvent par foyers sur la parcelle de Guillonville, parcelle avec une forte densité de végétation. Ces foyers sont probablement dus aux irrigations et aux conditions favorables à la maladie. il y a peu d'évolution par rapport à la semaine dernière, on détecte la maladie essentiellement dans les premiers étages de feuilles.

Cette maladie n'est plus à craindre sur cette parcelle qui a dépassé le stade sensible.

Prévision

Surveiller vos parcelles jusqu'au stade premier étage gousses plates.

MILDIU

Etat général

Les conditions climatiques des derniers jours ont été favorables au mildiou. Plusieurs parcelles sont contaminées : Viabon, Châteaudun, Mérrouville et Ohé. La maladie n'est plus présente en foyers comme la semaine dernière, mais les symptômes sont généralisés à toute la parcelle.

Seuil de nuisibilité et de sensibilité

Le stade le plus sensible est à semis +20 jours, toutes les parcelles ont passé se stade. Les parcelles en floraison ne sont plus considérées comme sensibles, néanmoins en cas d'attaque importante, le mildiou peut entraîner un mauvais remplissage et une dépréciation de la qualité des grains (taches sur les grains).

Prévision

Les conditions plus humides et plus fraîches prévues pour cette semaine seront favorable au développement de la maladie, mais il reste peu de parcelles sensibles. Les derniers semis (fin avril, début mai) sont à surveiller plus particulièrement.

TORDEUSE

Etat général

De nombreuses captures ont encore été réalisées dans l'Eure et Loir cette semaine, le vol n'est donc pas terminé pour cette zone. Pour le piège du Loir et Cher, les captures sont toujours très faibles (voir tableau ci dessous pour le détail des captures).

Département	Lieux	Date d'implantation	Captures			
			Semaine 21	Semaine 22	Semaine 23	Cumul
28	Terminiers	18/05	5	34	41	80
	Guillonville	20/05	30	12	6	48
	Villepion	20/05	42	28	2	72
	Saintainville	27/05	0	20	18	38
	Pruneville	27/05	*	10	11	21
	Viabon (1)	22/05	*	40	40	80
	Viabon (2)	26/05	*	35	8	43
	Jumainville	05/06	*	0	30	30
41	Maves		1	2	4	7

Seuil de nuisibilité

On considère que le seuil de nuisibilité de la tordeuse est dépassé lorsque le cumul de piégeage est de l'ordre de 50 captures.

Prévision

Le vol de tordeuses doit poursuivre dans l'Eure et Loir cette semaine mais on peut remarquer que les situations sont variables à la parcelle. Une surveillance de l'évolution du vol à la parcelle doit donc être réalisée.

PUCERONS VERTS

Etat général

On n'observe pas de pucerons verts pour les parcelles qui ont été traitées. En revanche pour les parcelles plus tardives non traitées, la pression est plus forte, de l'ordre de 2 colonies pour 10 plantes (Ohé) et la présence de colonies a été observée sur les parcelles flottantes d'Orgères, Chateaudun.

Seuil de nuisibilité

Le seuil de nuisibilité de 1 colonie pour 10 plantes est atteint pour certaines parcelles. Il faut rappeler que le puceron vert est un vecteur de viroses et que les fortes populations multiplient la vitesse de propagation de ces viroses.

Prévision

En cas de conditions favorables (douce et humide), les populations de pucerons verts ont une croissance très rapide.

NECROSES RACINAIRES

Etat général

Toujours la même situation, très variable en fonction des parcelles. On observe des foyers où les pois se décolorent puis jaunissent du fait des problèmes racinaires. Ces problèmes sont encore très localisés dans les parcelles mais peuvent s'étendre du fait des conditions humides des derniers jours.

Haricots verts et Flageolets

Les observations sur Haricots verts et Flageolets débuteront la semaine prochaine.

Asperge, Courgette, Poireau

Asperge

Parcelles suivies : 1 parcelle dans l'Indre et Loire (secteur Chinon), 3 parcelles en Loir et Cher (secteur Sologne), 1 parcelle dans le Loiret (secteur Darvoy)

Contexte d'observations

Les deuxièmes pousses sont au stade floraison, apparition des cladodes. Les parcelles en cours d'arrêt de récolte oscillent du stade pointe au stade début ramifications.

MOUCHE DE L'ASPERGE

Cette mouche pond sur la pointe de l'asperge. L'asticot creuse une galerie dans la tige qui provoque son dessèchement en juin ou début juillet.

Contexte d'observations

Les populations sont en forte diminution, voire nulles selon les parcelles.

Seuil de nuisibilité

Le seuil est atteint dès la constatation de sa présence. La période sensible pour la plante se situe entre le stade pointe et le stade début de ramification, stade actuelles des parcelles dont la récolte a été stoppée dernièrement. Par contre, sur les 2^{ème} pousses, cette période sensible est dépassée.



CRIOCERES

Les populations sont en baisse mais restent très variables en fonction des parcelles. Les premières larves (30-40% des plantes) sont observées à Tour en Sologne sur une parcelle au stade apparition des cladodes.



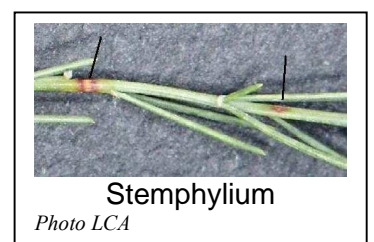
Seuil de nuisibilité

La nuisibilité est essentiellement due aux larves à partir du stade ramification. Ce stade est atteint sur les deuxièmes pousses et les parcelles arrêtées début mai. Les adultes ont peu d'incidence sur la plante, s'ils restent en quantité modérée.



STEMPHYLIOSE

Suite aux pluies, les risques stemphylium augmentent et deviennent importants sur les deuxièmes pousses et les parcelles arrêtées mi-mai. Les premières taches ont été observées sur rameau (1 tache /rameau sur 10% des plantes) sur le secteur de Chinon.



Courgette

Parcelles suivies : 2 parcelles en Indre-et-Loire (secteur Veigné et Ville aux Dames) dont une en bio, 2 parcelles en Loir et Cher (bio, secteur Blois et Sologne) plus parcelles flottantes, 2 parcelles dans le Loiret (secteur Guilly-Chanteau) dont 1 en bio

Contexte d'observations

Sous abris les parcelles sont en récolte.

Les premières plantations réalisées en plein champ sont au stade 5-6 feuilles.

PUCERONS

La présence des pucerons peut favoriser la prolifération des viroses au sein des parcelles concernées.

Contexte d'observations

Des petites colonies de pucerons sont observées sur la plupart des parcelles, abris ou plein-air. Les infestations oscillent de 10% à 75 % des plantes.

La présence d'auxiliaire reste très variable selon les secteurs.

Poireau

Parcelles suivies : 3 parcelles en Loir et Cher dont une en bio, plus parcelles flottantes (secteur Sologne), 3 parcelles dans le Loiret (secteur Darvoy - St Benoît, Bray en Val) dont une en bio.

Contexte d'observations

Les premiers semis de mars en plein-champs arrivent au stade crayon. Les derniers semis d'avril sont au stade 3-4 feuilles.

MOUCHE DES SEMIS (DELIA PLATURA) ET MOUCHE DE L'OIGNON (DELIA ANTIQUA)

Les dégâts causés par ces deux mouches sont assez similaires : la plante jaunie puis se flétrit en raison d'une pourriture se développant à la base de la plante due aux morsures de l'asticot. Un même asticot peut attaquer plusieurs plantes, d'où des symptômes en lignes ou par zones.

La pépinière constitue le stade de plus grande sensibilité. La phase de reprise en plantation représente également une période à risque.

Contexte d'observations

La présence de la mouche des semis se maintient excepté sur le secteur de Veigné.

	Mouches de l'oignon		Mouches des semis	
	24-30 mai	1-6 juin	24-30 mai	1-6 juin
Guillonville (28)	3	4	17	14
Veigné (37)	0	0	0	0
Tour en sologne (41)	0	0	8	11
Saint Benoît (45)	5	2	1	10

Le vol de mouche de l'oignon se termine sur l'ensemble de la région. Les risques de ponte confirmés par le modèle SWAT (simulations à partir des stations météorologiques) sont nuls.

THRIPS

Contexte d'observations

La présence de larves ou d'adultes se confirme dans toutes les pépinières (exceptées celles qui ont été protégées !). Les infestations oscillent entre 30% et 70% des plantes à raison d'un ou deux individus par plante. Les populations observées sont essentiellement indigènes, les premiers vols

ont commencé (observé par piégeage chromatique à Tour en Sologne) mais restent à un faible niveau. Les pluies actuelles devraient perturber l'activité de l'insecte.

Seuil de nuisibilité

Le seuil de nuisibilité qualitatif (5 thrips/10 poireaux) est dépassé. Le seuil quantitatif (perte de rendement) (2-3 thrips /feuille) n'est pas atteint.

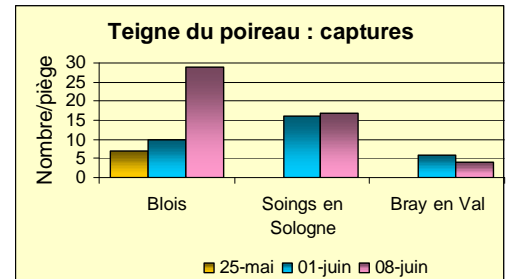
TEIGNE

Contexte d'observations

Les pièges à phéromones placés en Loir-et-Cher et Loiret confirment le vol en cours. Les premières sorties de larves n'ont pas été observées mais devraient intervenir d'ici une semaine.

Seuil de nuisibilité

Il sera atteint à la sortie des premières larves.



GRAISSE

Cette bactériose provoque des stries allongées à bordure huileuse, visible d'abord sur les feuilles extérieures. Il s'ensuit une courbure 'en faucille' de la feuille.

Contexte d'observations

Les risques de développement deviennent important avec la succession de passages pluvieux et de fortes températures.

Betteraves rouges

Betteraves rouges

Contexte d'observations

8 parcelles observées sur le secteur Val de Loire :

Commune	Stade de la culture
Saint Benoît sur Loire	Inter-rangs presque recouverts
Sandillon	Inter-rangs presque recouverts
Tigy	2 feuilles
Sigloy	Début recouvrement des rangs
Sully sur Loire	7 feuilles
Bonnée	Début recouvrement des rangs
Ouzouer sur Trézée	5 feuilles
Sigloy	2 feuilles

ALTISES

Etat général

Seule une parcelle présente des plantes avec des symptômes récents, au stade 2 feuilles. Les populations d'altises restent toujours modérées avec des taux d'attaques qui ne sont pas inquiétants.

Prévision

Les derniers semis sont encore à un stade sensible, et sont à surveiller pendant encore quelques semaines.

PUCERONS VERTS

Etat général

Sur les stades avancés de betteraves (semis de mars, début avril), les pucerons verts se maintiennent mais se sont assez peu développés. Les colonies sont rares et les pucerons restent isolés. Leur nombre ne dépasse pas 8 pour 25 plantes.

En revanche, les pucerons verts, jusqu'à maintenant absent des cultures à un jeune stade, **ont fait leur apparition sur des betteraves au stade 2 feuilles**. Ils ont été observés sur 2 parcelles à Sigloy et Tigy, semées vers le 20 mai. Il s'agit également de pucerons encore isolés, avec pas ou peu de larves, mais présents sur une grande proportion de la parcelle (jusqu'à 50% des plants avec au moins 1 puceron). Les 2 autres parcelles observées à ce stade sont saines.

Seuil et Prévision

Le seuil de nuisibilité n'est pas atteint pour les betteraves précoces. Il est atteint pour une des parcelles observées au stade 2 feuilles.

Les jeunes stades sont à surveiller plus particulièrement.

Rester vigilant notamment en cas de chaleur.

PUCERONS NOIRS

Les pucerons noirs sont généralement présents sur les mêmes parcelles que les verts, mais de manière encore plus isolée, et ne présentant pas de risque de nuisibilité pour la culture.

MALADIES FOLIAIRES

Les faibles précipitations se sont vite réessuyées, le vent a favorisé un séchage rapide, ces conditions ne favorisent pas les maladies foliaires. Aucun symptôme n'a été observé, la situation est saine depuis le début de saison.

Fruits rouges

Fraise

Parcelles suivies : 3 parcelles en Loir et Cher (secteur Sologne), 1 parcelle dans le Loiret (secteur St Jean le Blanc) + parcelles flottantes des adhérents du Cadran de Sologne

Contexte :

La récolte des Gariguettes en sol est quasiment terminée.
Les variétés de saison sont dans leur dernier tiers de production.
Les variétés tardives commencent leur entrée en production.

PUCERONS

Ce prédateur est toujours présent sur la majorité des parcelles où plusieurs espèces peuvent cohabiter.

Ce sont maintenant les variétés tardives qui sont touchées.

Certaines parcelles sont très atteintes avec plus de 10 pucerons par plante.

ACARIENS

Les acariens sont toujours présents (sur plus de 50 % des parcelles contrôlées)
Sur une même feuille, œufs, larves et adultes peuvent se rencontrer.

La prolifération de ce parasite peut être très rapide avec le retour du temps chaud.

Préférant la chaleur et la faible hygrométrie, on les rencontre plus facilement en milieu de tunnel.

THRIPS

Attention forte évolution par rapport aux semaines précédentes.

On a comptabilisé jusqu'à 8 thrips par fleur sur les variétés remontantes.

Les variétés tardives sont aussi à surveiller.

BOTRYTIS

Ce champignon a fait quelques dégâts sur les rares parcelles de plein champ.

Les pluies ont favorisé son développement.

La meilleure protection consiste à couvrir les parcelles.

OÏDIUM

Ce champignon est toujours présent sur une majorité de parcelles.

Il restera comme le parasite qui a causé et de loin le plus de dégâts économiques lors de cette campagne de printemps.

La variété tardive Matis est maintenant très atteinte.

Ce champignon se développe surtout sur les tiges mais aussi sur les feuilles et parfois sur les fruits.

Quelques parcelles sont vraiment très atteintes (plus de 50 % de présence)

CICADELLES

Présence de cet insecte sur plusieurs sites en sol en Loir et Cher.

Il peut y avoir plusieurs larves par plante.

Melon

Melon

Parcelles suivies : Trois parcelles fixes et 30 parcelles flottantes (Indre et Loire)

Contexte d'observations

Les plantations sous petits tunnels et les bâches à plat sont terminées, le plein champ en cours.
Les petits tunnels sont en nouaison pour les plantations S14 et S15 , et S16

SCLEROTINIA

Peu de dégâts constatés à ce jour, cependant les conditions météo restent favorables à cette maladie. Les parcelles ayant des précédents tournesol augmente le risque.

Evaluation du risque :Elevé..

PUCERONS

Premiers foyers de pucerons détectés sous 500 trous. La présence d'ailé doit conduire à la vigilance.

Evaluation du risque : Fort

CLADOSPORIOSE/BACTERIOSE

Absence de symptôme actuellement, les conditions météo de cette semaine peuvent devenir favorables (minima inférieur à 13°C) .

Evaluation du risque : Faible à moyen.

MILDIU (PSEUDOPERONOSPORA CUBENSIS) :

Le modèle indique un risque inexistant pour le moment.

Evaluation du risque : Risque nul.

Cultures sous abris froid et maraîchage traditionnel

Composition du réseau d'observation

		parcelles						
		salades	choux	radis	épinards bettes	tomates	aubergines/ poivrons	Concombres
Indre et Loire	conventionnel	4	2			1	1	
	bio	2	1	2				
Loir et Cher	bio	4	1	1	1	2	1	1
Loiret	bio	1	2			1	1	
Loiret	conventionnel	6	1	2	2			
	bio	4	1			2	1	2

Indre et Loire		Loir-et-Cher	Loiret	
conventionnel	bio	bio	conventionnel	bio
Saint Genouph	La Ville aux Dames	Chitenay	Saint Benoît	Darvoy
Veigné		Blois	Guilly	Tigy
			Saint Aignan le Jaillard	Chanteau
			La Colinière	

Toutes cultures

PIEGES A NOCTUELLES ET TEIGNES DES CRUCIFERES

Les résultats sont détaillés dans le paragraphe « Crucifères ».

PUCERONS

Contexte d'observations

De très nombreux pucerons ailés ont été observés en début de semaine. Ces pucerons apparaissent périodiquement et se dispersent sur d'autres plantes hôtes afin de produire de nouvelles colonies. On assiste à une progression du nombre de colonies de pucerons sur les cultures de salades, choux, épinards et bettes **de plein champ**.

En culture sous abris, les populations de pucerons restent stables par rapport à la semaine dernière.

Prévision

Avec des températures douces prévues toute la semaine, les conditions climatiques vont rester **favorables** à ce ravageur.

Seuil de nuisibilité sur les salades

10% de plantes avec aptères

La présence des pucerons peut favoriser la prolifération des viroses au sein des parcelles concernées.

Surveiller vos cultures sous abris et de plein champ, particulièrement les jeunes plants.

AUXILIAIRES

Contexte d'observations

De nombreux prédateurs (larves et adultes de chrysope, coccinelle, syrphe) et hyménoptères parasitoïdes sont toujours présents. Dans les situations de fortes colonisations de pucerons, l'apparition des auxiliaires est en cours.

Surveiller l'évolution des populations d'auxiliaires.

Les photos ci-dessous vous montrent quelques uns de ces prédateurs (adultes et larves).
De gauche à droite : coccinelle, chrysope et syrphe (crédits photos FDGDON37)



MOUCHE DE L'OIGNON (*DELIA ANTIQUA*) ET MOUCHE DES SEMIS (*DELIA PLATURA*)

Le modèle SWAT (simulations à partir des stations météorologiques de Parçay Meslay (37), Tour-en-Sologne (41), Gien et Sigloy (45)) indique que les vols et les pontes sont nuls dans la région. Le modèle prédit que le stock de pupes de 2^{ième} génération augmente.

Contexte d'observations

Le nombre de captures se maintient dans tous les secteurs piégés.

2 et 4 mouches de l'oignon ont été piégées respectivement à Saint Benoît et Guillonville (28). Aucune capture de mouche de l'oignon à Tour en Sologne (41) et à Veigné (37).

Concernant la mouche des semis, le vol se maintient dans les secteurs de Tour en Sologne (11 mouches) et Guillonville (14). A Saint Benoît, le nombre de captures est passé de 1 à 10 mouches. Toujours aucune capture à Veigné.

Salades

MILDIOU

Contexte d'observations

Quelques taches de *Bremia lactucae* sur les feuilles basales sont signalées sur des laitues (stades 6 feuilles et pommaison) à Chitenay. Pas de taches observées dans les autres secteurs.

Prévision

Les conditions prévues cette semaine sont **favorables** à des contaminations. **A surveiller**

PUCERONS

En Indre et Loire, de petites colonies de pucerons verts et roses sont visibles sur des salades en pommaison et proche récolte. Mais cela ne concerne que quelques pieds.

En revanche, sur une parcelle de batavia (stade 7 feuilles) à Saint Genouph, 100% des pieds sont infestés par de petites colonies de pucerons roses : **le seuil de nuisibilité est dépassé.**

Concernant les secteurs d'Orléans et de Blois, très peu voir pas de pucerons sur les parcelles.

Seuil de nuisibilité sur les salades

10% de plantes avec aptères.

Attention pour ces prochains jours, le risque d'infestation est élevé.

Surveiller les jeunes salades de plein champ.

THRIPS

A Saint Aignan le Jaillard et à Saint Genouph, des thrips adultes ont été observés sur salades, sans conséquence pour la culture.

Epinards et bettes

Epinards : Pas d'évolution de dégâts de limaces à Saint Benoît depuis la semaine dernière. Des mines de pégomysies sont observées sur 25% des pieds.

Bettes : À la Ville aux Dames, de grosses attaques de pucerons noirs sur les jeunes feuilles sont à signaler. 50% des pieds sont touchés. A Saint Benoît, quelques mines de pégomysies sont présentes sur 10% des pieds.

Tomates, aubergines, poivrons

PUCERONS

Les populations de pucerons sont stables par rapport au précédent bulletin dans la région. La culture d'aubergine est toujours la plus touchée par ces attaques.

A Veigné et Chanteau, ces infestations sont en parties maîtrisées par la présence d'auxiliaires. Sur les autres sites (la Ville aux Dames, Saint Genouph et Chitenay) les prédateurs sont en cours d'apparition.

Sur aubergine (formation du fruit), les infestations varient selon les sites : 0% à Chitenay, 1% à Saint Genouph, 75% à la Ville aux Dames et 80% à Veigné, 100% à Chanteau.

Sur poivron (formation du fruit), moins de 5% des plants sont infestés en Indre et Loire, 30% à Chitenay.

Sur tomate (stade fructification), très peu voire pas de pucerons ont été observés à Saint Genouph, la Ville aux Dames, Darvoy et Chanteau. A Veigné, les populations de pucerons sont en augmentation (15%). Les attaques sont un peu plus importantes à Chitenay avec 40 % des pieds infestés.

MOUCHE MINEUSE

Des mines sur feuilles, avec sortie des pupes, sont observées sur 30% des pieds de tomates à Chanteau.

DORYPHORES

Sur une parcelle d'aubergine à Chanteau, des adultes (1 à 4 par pied), 2 pontes et quelques larves sont observés.

Surveiller les cultures de solanacées surtout les aubergines.

Concombres

PUCERONS

Des pucerons noirs ont été observés sur les pousses terminales et concernent 25% des pieds à la Ville aux Dames. A Chanteau et Darvoy, ce sont des pucerons verts observés sur respectivement 80% et 100% des pieds.

Des crispations de feuilles sur quelques pieds, dues aux attaques des pucerons, sont à signaler.

Surveiller les cultures de concombre.

Crucifères (chou, navet, radis)

NOCTUELLES ET TEIGNES

Relevé des pièges à noctuelles dans la région Centre :

07 juin 2010	<i>Mamestra brassicae</i>	<i>Agrotis ipsilon</i>	<i>Agrotis segetum</i>	<i>Autographa gamma</i>	<i>Plutella xylostella</i>
La ville aux Dames (37)	-	-	0	0	-
Saint Genouph (37)	0	0	-	-	60
Chitenay (41)	-	-	0	-	-
Blois (41)	-	-	-	7	68
Chanteau (45)	1	0	0	2	5
Saint Benoît (45)	-	0	0	0	54

Très peu de captures de noctuelles ont été enregistrées par rapport à la semaine dernière.

Bulletin rédigé par CA45 / CA41 / CA37 / Fdgdon 37/ Fredon Centre avec les observations des Chambres d'Agriculture 41, 37, 45, Fdgdon 37, Fredon Centre, Maingourd, Conserves du blaisois, société Verte Vallée, Baby, Terr'Loire (Observateurs : Charles LEGER (SCEE JANVIER), Jérôme BROU, Christian OUSTRIC (AGRALYS), Laurent CHAUSSET, équipe du CCCL, réseau parcelles des adhérents du Cadran de Sologne et les producteurs de l'ADPLC)

Bulletin édité sous la responsabilité de la Chambre régionale d'agriculture du Centre, rédigé en collaboration avec l'ensemble des partenaires et validé par le comité de rédaction.

Ce bulletin est produit à partir d'observations ponctuelles. Il donne une tendance de la situation sanitaire régionale, qui ne peut pas être transposée telle quelle à la parcelle. La Chambre régionale d'agriculture du Centre dégage donc toute responsabilité quant aux décisions prises par les agriculteurs pour la protection de leurs cultures.

Toujours aucune ponte, ni chenilles observées sur les cultures.

Rappel : *M. brassicae* = noctuelle du chou, *A.ipsilon* et *A.segetum* = noctuelles terricoles et *A.gamma* = noctuelle gamma

Concernant la teigne des crucifères (*P.xylostella*), les captures sont toujours très importantes.

A surveiller.

MOUCHES DU CHOU (*DELIA RADICUM*)

D'après le modèle SWAT, le vol des adultes ainsi que les pontes sont terminés. Le stock des pupes de 2^{ième} génération augmente.

Contexte d'observations

En Indre et Loire, aucun adulte piégé et aucune ponte sur les feutrines. Dans le Loiret, 2.8 œufs en moyenne sur 10 feutrines.

Prévision

Les pontes sont en augmentation dans le Loiret. **A surveiller**

Seuil de nuisibilité pour la mouche du chou

10 œufs/bande de feutrine/semaine

ALTISES

Contexte d'observations

Pas d'évolution depuis le précédent bulletin, globalement les altises sont présentes sur la plupart des cultures de crucifères mais en faibles nombres. Des morsures sont toujours visibles sur cultures de radis.

Prévision

Les conditions climatiques restent favorables à ce ravageur malgré la prévision de passages d'averses à caractères orageux.

PUCERONS

De nombreux pucerons cendrés ailés ont été repérés sur une parcelle de chou fleur à Saint Genouph. 10% des pieds sont infestés essentiellement en bout de parcelles. Les populations varient de quelques individus à de petites colonies.

Surveiller les choux et radis.

Ombellifères

Carotte – Céleri – Cerfeuil – Persil

Contexte d'observations

Culture	Type	Lieu	Stade
Carotte	Industrie	Bray en Val (45)	7-8 feuilles
		Sigloy (45)	Crayon
		Tigy (45)	5-6 feuilles
		Tigy (45)	petit crayon
	Botte	Veigné (37)	Proche récolte
	Botte	Saint Genouph (37)	5 feuilles
	Botte	St Benoît (45)	Récolte
	Bio	Tigy (45)	Diamètre 2 à 2.5 cm
	Bio	Darvoy	4-6 feuilles
	Botte	Bouteille	Crayon
Botte	Bouteille	Proche récolte	
Botte	St Aignan	Crayon	
Persil		St Benoît (45)	4 feuilles
	Bio	Darvoy (45)	6 feuilles
Cerfeuil	Bio	Darvoy (45)	3-4 feuilles
		Darvoy (45)	Grossissement
		St Benoît (45)	Grossissement
		St Benoît (45)	Grossissement
Céleri	Pépi. sous abri	Darvoy (45)	Arrachage
	Bio	Tigy (45)	5-7 feuilles

MOUCHE DE LA CAROTTE

Contexte d'observations

- Des pièges (plaques jaunes engluées) ont été installées sur 6 sites en Indre-et-Loire (St-Genouph, Veigné), Loir-et-Cher (Contres) et Loiret (Pont Mouton, Bouteille, St-Benoît).
1 capture a été enregistrée cette semaine à Bouteille.

Localité	S16	S17	S18	S19	S20	S21	S22	S23
37 - VEIGNE	0	0	0	0	0	0	1	0
37 - ST GENOUPH	0	0	0	0	0	0	0	0
41 - CONTRES		0	1	1	2	NC	0	NC
45 - BOUTEILLE		1	0	2	3	3	2	1
45 - PONT MOUTON		2	0	1	0	1	0	0
45 - ST BENOÎT		0	0	1	1	1	0	0

Tableau 1 : Evolution des captures de mouches de la carotte sur les différents sites de piégeage.

- Selon le modèle SWAT, le vol est terminé. Tous les œufs ont éclos et les premiers asticots se transforment en pupes.

Prévisions

Le vol de mouches devrait se terminer dans la semaine.

CERCOSPORIOSE

Contexte d'observations

Des symptômes de cercosporiose ont été observés la semaine précédente sur les feuilles basses des cultures de cerfeuil : taches circulaires claires bordées de brun, devenant marron lorsqu'elles se dessèchent.

Elles se manifestent également par des taches marron foncé devenant noires à l'extrémité des folioles (résultat de l'analyse des échantillons de la semaine dernière).

On observe cette semaine ce type de symptôme sur les étages foliaires supérieurs. Ces taches sont présentes sur totalité d'une parcelle.

Prévisions

Les conditions climatiques (températures douces et humidité du feuillage) sont favorables au développement de la maladie sur les cultures en phase de croissance active de la végétation. Surveiller cerfeuil, carotte, céleri et persil.

SEPTORIOSE (CELERI - PERSIL)

Contexte d'observations

Nous n'avons pas observé de symptômes de septoriose en culture.

Données du modèle SEPTOCEL

Station	Dépt	Dates de contaminations	Génération en cours	Prévision des sorties de taches
FEROLLES	45	20-mars	1	18-avr
		26 et 27 mai	2	sem24
		06-juin	2	sem25
FLEURY	45	20-mars	1	01-juin
		06-juin	2	sem25
PARCAY	37	1 et 2-juin	1	sem24
SEVRY	18	6 et 7 juin	1	sem25
JONCHERES	36	20-mars	1	18-avr
		26 et 27-mai	2	sem24
PITHIVIERS	45	-		
TOUR EN SOLOGNE	41	-		

Prévisions

Les températures douces, en présence d'eau ou d'humidité, sont favorables aux contaminations.

AUTRES SYMPTOMES FOLIAIRES

Contexte d'observations

- Sur cerfeuil, on observe cette semaine sur une parcelle des taches rondes de couleur rouille semblables à celle observées sur persil la semaine précédente. Ces symptômes sont présents sur 40% de la parcelle.

PUCERONS

Contexte d'observations

La pression se maintient en culture essentiellement en culture bio.

On observe de nombreux auxiliaires, des coccinelles en particulier, sans voir systématiquement des pucerons.

Seuil de nuisibilité

10 % de plantes avec colonies d'aptères (plusieurs individus regroupés). Il y a risque jusqu'au stade 3 feuilles vraies, au delà, la plante est moins sensible aux attaques de pucerons et la faune auxiliaire est suffisamment active et abondante pour réguler les populations de pucerons.

Prévisions

Le temps est favorable à l'activité des pucerons. Surveiller les jeunes semis et la présence d'auxiliaires.

CHENILLES

Des chenilles de type mineuse, longues d'un cm, grises avec 1 rangée de points sur les côtés ont été observées depuis 8 jours sur les feuilles de carotte et de cerfeuil. Elles consomment le feuillage avec modération. Elles y font leur cocon en attachant les feuilles entre elles. Leur cycle est maintenant terminé.

Oignon-échalote et pomme de terre primeur :

Oignon-échalote

Notations sur parcelles :

- 3 parcelles oignon et échalote bulbille (grossissement du bulbe),
- 13 parcelles semées en mars-avril oignon botte, oignon de conservation, oignon doux, échalion (stade 3 à 5 feuilles voire début bulbaison),
- 1 parcelle est implantée sous tunnel.
- 6 parcelles observées sont en agriculture biologique,

MOUCHE DES SEMIS (*DELIA PLATURA*) ET MOUCHE DE L'OIGNON (*DELIA ANTIQUA*)

n° de semaine	Mouche des semis (<i>Delia platura</i>)					Mouche de l'oignon (<i>Delia antiqua</i>)				
	Sem19	Sem20	Sem21	Sem22	Sem23	Sem19	Sem20	Sem21	Sem22	Sem23
Guillonville (28)	41	22	28	17	14	6	1	8	3	4
Veigné (37)	1	0	0	0	0	0	0	0	0	0
Tour en Sologne (41)	6	12	8	8	11	0	1	0	0	0
St Benoît sur Loire (45)	5	2	1	17	10	0	1	2	3	2

Etat général

Plusieurs pièges ont été mis en place sur la région : Guillonville (28), Veigné (37), Tour en Sologne (41), St Benoît sur Loire (45) pour ces deux mouches (voir tableau ci-dessus).

Les captures des pièges laissés en place du 2 au 7 juin montrent toujours une activité des mouches des semis sur Guillonville, St Benoît et Tour en Sologne. Par contre à Veigné, l'activité reste nulle.

Pour la mouche de l'oignon, les captures sont présentes à Guillonville et à St Benoît. Pas de vol sur les deux autres sites.

D'après le modèle SWAT (simulations à partir des stations météorologiques de Parçay-Meslay (37), de Tour en Sologne (41), de Sigloy et de Gien (45)), le vol de la mouche de l'oignon et les pontes se terminent ; le nombre de larves est en diminution. Le stock de pupes est lui en augmentation.

Des dégâts de mouches de l'oignon ou des semis sont observés sur oignon blanc botte au stade 3 feuilles en agriculture conventionnel à Sully sur Loire (45). L'attaque ayant été précoce, dès 1 feuille, et avec certainement une population de mouches importante, il y a 50 % de destruction de pieds.

Seuil de nuisibilité

Le seuil de nuisibilité est dépassé pour ces deux mouches à Guillonville et à St Benoît sur Loire. Pour Tour en Sologne, le seuil de nuisibilité est dépassé pour la mouche des semis.

MOUCHE MINEUSE DU POIREAU (*PHYTOMYZA GYMNOSTOMA*)

Etat général

Des dégâts de mouches mineuses du poireau sont observés sur oignon blanc botte au stade 4-5 feuilles dans une parcelle en agriculture biologique à Tigy (45) avec 4 % de pieds touchés. Les mêmes dégâts ont été notés à Bonnée (45) sur une parcelle en conventionnel avec 1 % de pieds touchés. Les pieds présentent des symptômes d'enroulements de feuilles. La reconnaissance de cette mineuse se fait en dépouillant les pieds : la présence de pupes marron dans les bulbes ou dans des logettes sur les feuilles permet de faire la différence avec une attaque de mouche de l'oignon ou des semis.

DIVERS

Quelques rares thrips sont observés sur une parcelle d'oignons blanc (semis d'avril) à Sully (45) en : 1 thrips par pied sur 1 % des plantes. Des thrips sont également vus à Terminiers (28) sur une parcelle en conventionnel avec 12 % de pieds porteurs de 1 thrips.

De faibles présences ont été observées depuis le début de la saison. Les conditions météo prévues dans les prochains jours ne devraient pas provoquer de brutale remontée de population.

MILDIU DE L'OIGNON

Prévision

Les conditions climatiques de la semaine écoulée ont été favorables à l'évolution du mildiou (voir tableau ci-dessous).

D'après le modèle MILONI, une à deux nouvelles contaminations ont eut lieu le 30 ou le 2 juin suite aux pluies sur toutes les stations sauf Parçay-Meslay (37), Tour en Sologne, Ouzouer-le-Marché (41).

Des contaminations en cours d'incubation devraient donner lieu à des sorties de tache de mildiou cette fin de semaine sur les stations de Trancrainville (28), Férolles, Outarville et Sigloy (45). Des sorties de tache de mildiou sont prévues en début de semaine prochaine pour les stations de Trancrainville (28), Césarville, Pithiviers et Outarville (45). Les taches à sortir sont issues des contaminations qui ont eut lieu les 27 ou 30 mai.

Modélisation du 07/06/2010

Sites	Dates de contamination	% d'incubation	Prévision de la date de sortie de tache
Sévry (18)	09/05	-	26/05
	10/05	-	27/05
	02/06	24 %	A suivre

Sites	Dates de contamination	% d'incubation	Prévision de la date de sortie de tache
Dun / Auron (18)	09/05 10/05 12/05 02/06	- - - 22 %	28/05 29/05 29/05 A suivre
Trancrainville (28)	09/05 12/05 27/05 30/05 02/06	- - 69 % 47 % 22 %	27/05 28/05 Fin semaine 23 Début semaine 24 A suivre
Guillonville (28)	14/04 02/06	- 24 %	09/05 A suivre
Parçay-Meslay (37)	14/04	-	28/04
Ouzouer-Le-Marché (41)	09/05	-	29/05
Tour en Sologne (41)	07/02	-	07/04
Césarville (45)	09/05 12/05 27/05	- - 63 %	29/05 29/05 Début semaine 24
Trinay (45)	09/05 12/05 02/06	- - 21 %	27/05 28/05 A suivre
Férolles (45)	09/05 12/05 27/05 02/06	- - 70 % 21 %	28/05 29/05 Fin semaine 23 A suivre
Sigloy (45)	09/05 12/05 27/05 02/06	- - 70 % 21 %	28/05 29/05 Fin semaine 23 A suivre
Fleury-Les-Aubrais (45)	09/05 12/05 02/06	- - 21 %	27/05 27/05 A suivre
Pithiviers (45)	09/05 12/05 30/05 02/06	- - 47 % 21 %	28/05 29/05 Début semaine 24 A suivre
Outarville (45)	09/05 12/05 27/05 30/05 02/06	- - 73 % 50 % 25 %	27/05 28/05 Fin semaine 23 Début semaine 24 A suivre

Les dates prévues de sorties de tache de mildiou sont données à titre indicatif (évolution en fonction des conditions climatiques).

Etat général

De nombreuses taches de mildiou sporulant ont été observées à St Benoît sur Loire sur oignon blanc botte avec 50 % des pieds touchés sur une 1 à 2 feuilles par plante dans une parcelle en culture d'oignon blanc botte pour un semis de fin février- début mars. Quelques petites taches de mildiou sur oignon de semis de mars ont été observées sur Janville et Baigneaux (28).

Prévision

Les prochaines pluies seront favorables à de nouvelles contaminations.

Observez bien vos jeunes semis de mars, les « sorties de taches » de mildiou sont attendues pour cette fin de cette ou tout début semaine prochaine pour les zones signalées par la modélisation. Le risque d'avoir du mildiou est d'autant plus important que la variété est sensible.

Pomme de terre primeur

Notations sur 5 parcelles au stade pousse de 8 cm de haut à floraison
- 4 parcelles sont en agriculture biologique

DORYPHORE (*LEPTINOTARSA DECEMLINEATA*)

Etat général

Présence de doryphores sur tous les sites suivis à La Ville aux Dames (37), Chitenay (41), Chanteau, Tigy et St Benoît sur Loire (45). Dans les différents sites, pontes et adultes ont été notés en petites populations (10 à 20 % de pieds touchés) sauf à Chanteau avec 100 % des pieds colonisés. Des larves sont présentes sur les sites de Chanteau et Chitenay.

Seuil de nuisibilité

Le seuil de nuisibilité est considéré comme atteint dès présence de pontes et de jeunes larves de doryphore dans la parcelle.

PUCERONS

Etat général

Présence de pucerons signalée sur parcelles en agriculture biologique : à La Ville aux Dames (37) et à Tigy avec respectivement 80 % de pieds porteurs de petites colonies et 15 % de pieds porteurs de 1 à 2 pucerons par plante. De nombreux auxiliaires sont présents pour réguler les populations de pucerons sur les deux sites : coccinelles (adulte, ponte et larve), chrysopes, (adulte et ponte), pucerons parasités par microhyménoptères parasitoïdes, syrphes (adulte), cantharides (adulte), staphylins (adulte).

Seuil de nuisibilité

Le seuil est 50 % de folioles porteurs d'un puceron ou plus. La notation doit se faire sur 50 pieds minimum. Elle doit s'effectuer si possible en diagonale dans la parcelle, sinon sur 10 rangs étalés sur la parcelle et répartir 5 notations sur chaque rang en rentrant dans la parcelle. Les pucerons sont dénombrés sur la foliole qui touche la foliole d'extrémité.
Le seuil est dépassé pour le site de la Ville aux Dames.

MILDIU POMME DE TERRE (*PHYTOPHTHORA INFESTANS*)

Comme les semaines précédentes, d'après le modèle Guntz et Divoux, les situations sont très contrastées entre les différentes stations de la région.

D'après le modèle, de nouvelles contaminations de 3^e génération ont eu lieu en début de semaine dernière à Louville, Pré-St-Evroult (28), Parçay-Meslay (37), à Tour en Sologne, La Chapelle

Bulletin rédigé par CA45 / CA41 / CA37 / Fdgdon 37/ Fredon Centre avec les observations des Chambres d'Agriculture 41, 37, 45, Fdgdon 37, Fredon Centre, Maingourd, Conserves du blaisois, société Verte Vallée, Baby, Terr'Loire (Observateurs : Charles LEGER (SCEE JANVIER), Jérôme BROU, Christian OUSTRIC (AGRALYS), Laurent CHAUSSET, équipe du CCCL, réseau parcelles des adhérents du Cadran de Sologne et les producteurs de l'ADPLC)

Bulletin édité sous la responsabilité de la Chambre régionale d'agriculture du Centre, rédigé en collaboration avec l'ensemble des partenaires et validé par le comité de rédaction.

Ce bulletin est produit à partir d'observations ponctuelles. Il donne une tendance de la situation sanitaire régionale, qui ne peut pas être transposée telle quelle à la parcelle. La Chambre régionale d'agriculture du Centre dégage donc toute responsabilité quant aux décisions prises par les agriculteurs pour la protection de leurs cultures.

Vicomtesse (41). Elles ont ou vont donner lieu à des « sorties de tache » entre le 6/06 et la fin de cette semaine.

De nouvelles contaminations de 4^e génération ont eu lieu semaine dernière à Viabon, Guillonville (28), Ouzouer-Le-Marché (41) et Gien (45) ;

De nouvelles contamination de 5^e génération ont eu lieu sur toutes les autres stations sauf Chartres (2^e génération), Sigloy et Férolles (tous deux en 6^e génération).

Pour les générations 2, 4,5 et 6, les « sorties de tache » ont ou vont apparaître entre le 6/06 et le début de la semaine prochaine.

Le calcul se fait à partir du 1^{er} janvier 2010. (voir tableau ci-dessous).

Modélisation du 07/06/2010 avec des prévisions à 7 jours

Sites	Dates de contamination	Génération en cours	Dates de sortie de taches
Dun / Auron (18)	12/05 26/05 02/06 07/06	3 4 5 5	24/05 02/06 09/06 Début semaine 24
Chartres (28)	28/03 02/06	1 2	12/04 Fin semaine 23
Louville (28)	11/05 02/06	2 3	23/05 Fin semaine 23
Pré St Evroult (28)	12/05 30/05 01/06 02/06	2 3 3 3	24/05 06/06 08/06 09/06
Trancrainville (28)	12/05 30/05 02/06 06/06	3 4 4 5	24/05 07/06 09/06 Fin semaine 23
Viabon (28)	12/05 30/05 02/06	3 4 4	23/05 06/06 09/06
Guillonville (28)	12/05 02/06	3 4	23/05 Fin semaine 23
Rouvray (28)	12/05 30/05 02/06 06/06	3 4 5 5	22/05 06/06 09/06 Fin semaine 23
Déols (36)	12/05 26/05 27/05 02/06 06/06 07/06	3 4 4 5 5 5	23/05 02/06 04/06 09/06 Fin semaine 23 Début semaine 24
Parçay-Meslay (37)	11/05 30/05 01/06 02/06	2 3 3 3	23/05 06/06 08/06 09/06

La Chapelle Vicomtesse (41)	12/05 30/05	2 3	25/05 Début de semaine 23
Tour en Sologne (41)	12/05 26/05 02/06	2 3 3	22/05 03/06 09/06
Sites	Dates de contamination	Génération en cours	Dates de sortie de taches
Ouzouer-Le-Marché (41)	12/05 02/06	3 4	24/05 9/06
Trinay (45)	11/05 12/05 30/05 02/06 06/06	3 3 4 4 5	22/05 22/05 06/06 08/06 Fin semaine 23
Férolles (45)	12/05 26/05 27/05 02/06 06/06	4 5 5 5 6	22/05 03/06 04/06 8/06 Fin semaine 23
Sigloy (45)	12/05 26/05 27/05 02/06 06/06	4 5 5 5 6	21/05 03/06 04/06 08/06 Fin de semaine 23
Fleury-Les-Aubrais (45)	12/05 27/05 02/06 06/06	3 4 4 5	23/05 04/06 8/06 Fin semaine 23
Pithiviers (45)	12/05 30/05 02/06 06/06	3 4 4 5	23/05 06/06 08/06 Fin semaine 23
Outarville (45)	12/05 30/05 02/06 06/06	3 4 4 5	24/05 06/06 09/06 Fin semaine 23
Amilly (45)	12/05 02/06 06/06	3 4 5	22/05 08/06 Fin semaine 23
Boisseaux (45)	12/05 30/05 02/06 06/06	3 4 4 5	23/05 06/06 08/06 Fin semaine 23
Gien (45)	12/05 02/06	3 4	23/05 09/06

Seuil de nuisibilité

Pour les pommes de terre primeur, le seuil de nuisibilité est considéré comme atteint en début de cycle du mildiou quand la culture est levée et que l'on a la première sortie de tache issue de la première contamination de troisième génération. Sur ces cultures souvent sous abris ou sous film, il y a plus d'humidité ; celle-ci est favorable au développement du mildiou.

Un autre critère donné par le modèle Milsol doit être pris en compte pour considérer le seuil de nuisibilité comme atteint ; la réserve de spores. Si cette réserve est faible, le risque est faible, donc le seuil n'est pas atteint. Il y a 3 niveaux de risque en fonction des types de variété : variété sensible, intermédiaire et résistante.

D'après le modèle Milsol, aujourd'hui, les réserves de spores ont en augmenté pour tous les postes présents dans le tableau ci –dessus, exceptées pour quelques stations : Viabon, Chartres et Louville.

Le seuil de risque est dépassé pour les variétés sensibles sur les stations de : Amilly, Guillonville, La Chapelle Vendômoise, Pithiviers, Outarville, Ouzouer-Le-Marché, Rouvray, Tour en Sologne, Trancrainville et Trinay.

Le seuil de risque est dépassé pour les variétés intermédiaires sur les stations de : Boisseaux, Césarville, Déols, Dun, Férolles, Fleury, Gien et Sigloy..

D'après Milsol, pour l'instant pas de risque pour les variétés résistantes.

Etat général

Bon état sanitaire général sur les pommes de terre primeurs observées à Chanteau, à Tigy, à St Benoît sur Loire (45), à Chitenay (41) et à la Ville aux Dames (37).

Pas d'observation de mildiou sur tas de déchet.

Prévision

Les prochaines pluies seront favorables au démarrage d'une nouvelle période à risque pour les différents postes.