

sommaire

| | |
|--|-----------|
| Légumes d'industrie..... | 2 |
| Pois de conserve..... | 2 |
| Betteraves rouges..... | 4 |
| Betteraves rouges..... | 4 |
| Asperge, Courgette, Poireau..... | 5 |
| Asperge..... | 5 |
| Courgette..... | 6 |
| Poireau..... | 6 |
| Melon..... | 7 |
| Melon..... | 7 |
| Cultures sous abris froid et maraîchage traditionnel..... | 8 |
| Toutes cultures..... | 8 |
| Salades..... | 9 |
| Epinards..... | 10 |
| Tomates, aubergines, poivrons..... | 10 |
| Concombres..... | 10 |
| Crucifères (chou, navet, radis)..... | 11 |
| Ombellifères..... | 13 |
| Carotte – Persil – Cerfeuil - Céleri..... | 13 |
| Oignon-échalote et pomme de terre primeur :..... | 15 |
| Oignon-échalote..... | 15 |
| Pomme de terre primeur..... | 17 |

Légumes d'industrie

Pois de conserve

Type de production : plein champ

Contexte d'observations

Au total, 10 parcelles observées dont 8 parcelles de référence :

Parcelles observées:

2 feuilles: Sancheville (28)

4-5 feuilles étalées: Ohé(28) et Epieds en Beauce(45)

7-8 feuilles étalées: Mérrouville(28) et Châteaudun(28),

Floraison: Guillonville(28), Pruneville(28), Terminier (28), Viabon(28),

1^{er} étage gousses: Maves (41)

ANTHRACNOSE

Etat général

Les parcelles observées ne présentent pas de traces d'anthraxose.

Prévision

Les conditions séchantes des derniers jours ne sont pas favorables à la maladie. En cas d'orages et de grêles localisés surveiller vos parcelles .

MILDIU

Etat général

Pour les parcelles observées, on ne note aucune attaque.

Prévision

L'évolution de la maladie sera fonction des conditions climatiques. Si le temps sec et séchant persiste, la végétation restera saine. En revanche si la pluie fait son retour, on risque de voir apparaître du mildiou.

NECROSES RACINAIRES

Etat général

On note toujours des problèmes très localisés : sous les emplacements des enrouleurs

TORDEUSE

Etat général

Les pièges ont été installés en fin de semaine dernière sur les parcelles au stade de sensibilité (quelques jours avant la floraison). De nombreuses captures ont été réalisées dans l'Eure et Loir alors que la pression semble moins importante dans le Loir et Cher (voir tableau ci dessous pour le détail des captures).

| département | Lieux | Cumul total |
|-------------|---------------------|-------------|
| 28 | Terminiers | 39 |
| | Guillonville | 30 |
| | Villepion | 42 |
| 41 | Maves | 1 |
| | Saint-Amand-Longpré | 0 |
| | Oucques | 5 |

Prévision

Le vol de tordeuse doit se poursuivre dans l'Eure et Loir cette semaine.

PUCERONS VERTS

Etat général

Des pucerons sont maintenant présents sur la quasi totalité des parcelles observées (du stade 5 feuilles à floraison), mais leur nombre reste faible (moins de 1 colonie pour 10 plantes). L'explosion de population attendue avec la chaleur n'a pas eu lieu

Seuil de nuisibilité

Le seuil de nuisibilité de 1 colonie pour 10 plantes n'est donc pas atteint.

Prévision

L'explosion de population attendue avec la chaleur du week-end n'a pas eu lieu mais la vigilance reste de mise. Les parcelles ayant passées le stade 5 étages sont à surveiller de près car on peut s'attendre à une augmentation rapide des populations en cas de conditions favorables.

SITONES

Etat général

Pas de dégâts constatés sur les parcelles observés (stade sensible jusqu'à 5 feuilles).

Prévision

La quasi totalité des parcelles ont passé le stade sensible, ce ravageur n'est plus à craindre.

Betteraves rouges

Betteraves rouges

Contexte d'observations

8 parcelles observées du stade cotylédons à 12 feuilles sur le secteur Val de Loire (Saint Benoît sur Loire, Bonnée, Sigloy, Sandillon, Bray en Val, Férolles, Ouzouer).

ALTISES

Etat général

La pression reste modérée. Des altises ont été observées dans 3 parcelles. Peu d'individus sont présents et ils n'occasionnent pas ou très peu de dégâts : seulement 4% des plantes avec une perforation au stade cotylédons. Sur une parcelle, les altises restent cantonnées aux repousses de colza et n'ont pas fait de dégâts sur les betteraves.

Prévision

Poursuivre la surveillance pour les cultures au stade sensible (cotylédons, 2 feuilles).

PUCERONS VERTS ET NOIRS

Etat général

Les premiers pucerons ont fait leur apparition sur betterave rouge. Leur présence reste encore limitée. Ils ont été observés en petit nombre à Sandillon, Férolles et Saint Benoît sur des stades de 6 à 12 feuilles.

Pucerons verts : observés sur 3 parcelles. La parcelle la plus touchée présente 28% des plantes avec des pucerons isolés, ce qui porte à un nombre de 7 pucerons pour 25 plantes. La présence de larves montre que les débuts de colonies vont commencer à se former.

Pucerons noirs : observés sur 1 parcelle, en petit nombre.

Seuil

Le seuil de 2 pucerons verts pour 10 plantes est atteint sur une parcelle. Le puceron noir est moins nuisible avec un seuil de 50% des plantes avec des colonies, ce seuil n'est pas atteint.

Prévision

Rester très vigilant. Les jeunes larves de pucerons verts sont difficiles à détecter quand elles sont présentes en faible nombre. Bien regarder les faces inférieures des jeunes feuilles du cœur de la plante.

MALADIES FOLIAIRES

Toutes les parcelles observées ne présentent pas de symptômes.

Asperge, Courgette, Poireau

Asperge

Parcelles suivies : 1 parcelle dans l'Indre et Loire (secteur Chinon), 3 parcelles en Loir et Cher (secteur Sologne), 1 parcelle dans le Loiret (secteur Darvoy)

Contexte d'observations

Les deuxièmes pousses sont au stade début floraison. Les troisièmes pousses, en cours d'arrêt de récolte oscillent du stade pointe au stade début ramifications. Les quatrièmes pousses et suivantes sont en récoltes.

MOUCHE DE L'ASPERGE

Cette mouche pond sur la pointe de l'asperge. L'asticot creuse une galerie dans la tige qui provoque son dessèchement en juin ou début juillet.

Contexte d'observations

Les années précédentes, cette mouche était présente essentiellement en sud Loire. Cette année, elle est observée sur plusieurs parcelles, y compris en nord Loire. Les fortes chaleurs ont facilité son développement.

Seuil de nuisibilité

Le seuil est atteint dès la constatation de sa présence. La période sensible pour la plante se situe entre le stade pointe et le stade début de ramification, stade actuelles des parcelles dont la récolte a été stoppée dernièrement. Par contre, sur les 2^{ème} pousses, cette période sensible est dépassée.



CRIOCERES

Les populations sont en forte augmentation sous forme adulte. Les infestations peuvent atteindre plus de 10 individus par asperge. Les pontes augmentent également. Les premières larves, non visible pour le moment devraient apparaître. Actuellement, les deux espèces (six points et douze points sont visibles).



Seuil de nuisibilité

Les adultes ont peu d'incidence sur la plante, s'ils restent en quantité modérée. La nuisibilité est essentiellement due aux larves à partir du stade ramification.

STEMPHYLIOSE

En l'absence d'orage, les risques stemphylium sont nuls.

Courgette

Parcelles suivies : 1 parcelle en Loir et Cher (bio) plus parcelles flottantes, 2 parcelles dans le Loiret (secteur Guilly-Chanteau) dont 1 en bio

Contexte d'observations

Sous abris les parcelles les plus précoces sont en récolte.
Première plantation réalisée en plein champ.

PUCERONS

La présence des pucerons peut favoriser la prolifération des viroses au sein des parcelles concernées.

Contexte d'observations

Les populations de pucerons demeurent très variables en fonction des parcelles, oscillant d'abris sains, à des contaminations à 60% des plantes. La présence d'auxiliaire est également variable selon les secteurs.

Poireau

Parcelles suivies : 3 parcelles en Loir et Cher dont une en bio, plus parcelles flottantes (secteur Sologne), 3 parcelles dans le Loiret (secteur Darvoy - St Benoît, Chanteau) dont une en bio.

Contexte d'observations

Les premiers semis de mars en plein-champs sont au stade 4-5 feuilles. Les derniers semis d'avril sont au stade 2^{ème} feuille.

THRIPS

Contexte d'observations

Cet insecte fait son apparition dans plusieurs pépinières. Les infestations peuvent atteindre 60-70% des plantes à raison d'un individu par plante. D'autre part, les sommes de températures indiquent les premiers vols dans les 10 prochains jours.

Seuil de nuisibilité

Le seuil de nuisibilité qualitatif (5 thrips/10 poireaux) est dépassé. Le seuil quantitatif (2-3 thrips /feuille) n'est pas atteint.

TEIGNE

Contexte d'observations

Des pièges à phéromones ont été placés en Indre-et-Loire, Loir-et-Cher, Loiret. Les premiers individus ont été piégés à Blois.

GRAISSE

Cette bactériose provoque des stries allongées à bordure huileuse, visible d'abord sur les feuilles extérieures. Il s'ensuit une courbure 'en faucille' de la feuille.

Contexte d'observations

Les symptômes observés les semaines passées restent cantonnés aux parcelles concernées et à une variété. Les risques de développement, peu importants jusqu'à maintenant, en raison de la météo sec, augmentent avec les orages.

Melon

Melon

Parcelles suivies : Trois parcelles fixes et 30 parcelles flottantes (Indre et Loire)

Contexte d'observations

Les plantations sous petits tunnels et les bâches à plat sont terminées, le plein champ est commencé depuis le 20 mai.

Les petits tunnels sont en floraison ou début nouaison pour les plantations S14 et S15 .

Les plantations s18 et s19 redémarrent en végétation depuis fin de la semaine dernière.

FUSARIOSE

Des dégâts de fusarioses sont signalés sur des plantations d'avril.

SCLEROTINIA

Les conditions climatiques sont favorables au développement du sclérotinia sous petits tunnels.

Evaluation du risque : Si les conditions climatiques persistent : temps chaud et hygrométrie élevé, le risque déjà présent va augmenter fortement.

PUCERONS

Pour le moment pas de puceron signalé en culture.

Evaluation du risque : en progression compte tenu des aérations effectuées sur petits tunnels actuellement..

CLADOSPORIOSE/BACTERIOSE

Absence de symptôme actuellement

Evaluation du risque : Les conditions climatiques chaudes et humides ne sont pas favorables à ces maladies, risque faible..

Cultures sous abris froid et maraîchage traditionnel

Composition du réseau d'observation

| | | parcelles | | | | | | |
|----------------|---------------|-----------|-------|-------|----------|---------|-------------------------|------------|
| | | salades | choux | radis | épinards | tomates | Aubergines/ poivrons | Concombres |
| Indre et Loire | conventionnel | 4 | 2 | | | 1 | 1 | |
| | bio | 2 | 1 | 2 | | | | |
| Loir et Cher | bio | 4 | 1 | 1 | 1 | 2 | 1 | 1 |
| Loiret | conventionnel | 1 | | | | 1 | | |
| | bio | 4 | 1 | | 1 | 1 | 1 | 1 |
| | bio | 2 | 1 | | | 1 | 1 | 1 |

| Indre et Loire | | Loir-et-Cher | Loiret | |
|----------------|--------------------|--------------|--------------------------|----------|
| conventionnel | bio | bio | conventionnel | bio |
| Saint Genouph | La Ville aux Dames | Chitenay | Saint Benoit | Darvoy |
| Veigné | | | Guilly | Tigy |
| | | | Saint Aignan le Jaillard | Chanteau |

Toutes cultures

PIEGES A NOCTUELLES ET TEIGNES DES CRUCIFERES

Les résultats sont détaillés dans le paragraphe « Crucifères ».

PUCERONS

Contexte d'observations

Les pucerons sont toujours essentiellement observés **sous abris** sur les salades, concombres, tomates, poivrons et aubergines.

En plein champ, de petites colonies de pucerons sont observées sur salades et choux.

Bien regarder la face inférieure des feuilles.

Prévision

La persistance d'un temps sec et doux est favorable à ce ravageur.

Seuil de nuisibilité sur les salades

10% de plantes avec aptères

AUXILIAIRES

Contexte d'observations

Sur les cultures bien développées, le cortège d'auxiliaires présents sur le réseau d'observation permet une bonne régulation des ravageurs. Cette semaine, de très nombreux adultes de coccinelles ont été aperçus en Indre et Loire sur cultures de plein champ et leurs abords.

MOUCHE DE L'OIGNON (*DELIA ANTIQUA*) ET MOUCHE DES SEMIS (*DELIA PLATURA*)

Le modèle SWAT (simulations à partir des stations météorologiques de Parçay Meslay (37), Saunay (37), Ouzouer le Marché (41), Sévry (18), Chartres (28), Césarville (45) et de Fleury les Aubrais (45)) indique que les pontes des mouches d'oignon sont en diminution dans la région excepté en Eure-et-Loir.

Contexte d'observations

Le vol se maintient à Guillonville (28) et Saint Benoît (45) avec respectivement 8 et 2 captures. Aucune capture de mouche de l'oignon à Tour en Sologne (41) et à Veigné (37).

Concernant la mouche des semis, le vol se maintient dans les secteurs de Tour en Sologne (8 mouches), Saint Benoît (1) et Guillonville (28). Toujours aucune capture à Veigné.

Salades

SCLEROTINIA, BOTRYTIS

Contexte d'observations

Les risques de contaminations restent très faibles compte tenu du temps sec qui règne dans la région depuis plusieurs semaines.

MILDIU

Contexte d'observations

Pas d'évolution de mildiou (*Bremia lactucae*) depuis le précédent bulletin sur la parcelle de laitue sous serre à Chitenay (41). Le mildiou provoque sur la face supérieure des feuilles, des taches claires puis jaunes délimitées par les nervures secondaires. A la face inférieure, on observe un duvet blanchâtre poudreux.

Prévision

Les conditions climatiques sont **défavorables** aux champignons.

PUCERONS

De petites colonies de pucerons verts sont observées à Saint Benoît, Darvoy et La Ville aux Dames. La présence de nombreux auxiliaires (coccinelles, syrphes, hyménoptères parasitoïdes) limite leur développement.

Surveiller les salades sous abris et de plein champ.

Epinards

Bon état sanitaire

Tomates, aubergines, poivrons

PUCERONS

Ces ravageurs sont toujours actifs en cultures sous abris. Ils sont surtout nuisibles sur les jeunes plants. La présence d'auxiliaires dans certains secteurs comme La Ville aux Dames, Saint Genouph, Veigné (voir photo) limite leur développement.



2 coccinelles sur poivron en train de se nymphoser à Veigné. Photo Kruczkowski.C

Sur cultures d'aubergine (stade bouton et formation du fruit), les infestations varient selon les sites : 5% à Saint Genouph, 30% à la Ville aux Dames, 50% à Saint Benoît et 100% à Veigné. Généralement, des colonies de pucerons verts et roses sont observées.

Sur poivron (stade bouton et formation du fruit), des colonies sont observées sur 40% des pieds dans le secteur de Saint Benoît. En Indre et Loire, moins de 5% des plants sont infestés.

Sur tomate (stade fructification), très peu de pucerons ont été observés (moins de 5 individus sur quelques pieds) à Veigné, Saint Genouph et Saint Benoît. Les attaques sont un peu plus importantes à Chitenay avec 50 % des pieds infestés ; 28% à Darvoy et la Ville aux Dames.

DORYPHORES

Pas d'évolution depuis le précédent bulletin.

THRIPS

Ils sont signalés sur une parcelle d'aubergine à Saint Benoît. 12% des pieds infestés avec présence d'adultes et de larves.

Surveiller les cultures de solanacées.

Concombres

PUCERONS

A Darvoy, les populations de pucerons verts et jaunes sont importantes avec 100% des pieds infestés. A Saint Benoît, les attaques concernent 28% des plants.

THRIPS

Ils sont signalés sur une parcelle à Saint Benoît. 100% des pieds infestés avec présence d'adultes et de larves sur feuilles âgées uniquement.

Surveiller les cultures de concombre.

Crucifères (chou, navet, radis)

NOCTUELLES ET TEIGNES

Relevé des pièges à noctuelles dans la région Centre :

| 25 mai 2010 | <i>Mamestra brassicae</i> | <i>Agrotis ipsilon</i> | <i>Agrotis segetum</i> | <i>Autographa gamma</i> | <i>Plutella xylostella</i> |
|-------------------------|---------------------------|------------------------|------------------------|-------------------------|----------------------------|
| La ville aux Dames (37) | - | - | 1 | 0 | - |
| Saint Genouph (37) | 0 | 0 | - | - | - |
| Chitenay (41) | - | - | 0 | - | - |
| Blois (41) | - | - | - | 5 | 9 |
| Chanteau (45) | 0 | 0 | 1 | 0 | - |
| Saint Benoît (45) | - | 0 | - | 0 | 2 |

2 noctuelles terricoles (*A.segetum*) et 5 noctuelles des crucifères (*A.gamma*) ont été piégées cette semaine. Le vol des autres noctuelles (*A.ipsilon* et *M.brassicae*) ne semble pas avoir débuté.

Concernant la teigne des crucifères (*P.xylostella*), des papillons sont régulièrement piégés dans le secteur de Blois et Saint Benoît depuis 2 semaines.

A suivre.

MOUCHES DU CHOU (*DELIA RADICUM*)

D'après le modèle SWAT, le vol des adultes ainsi que les pontes sont terminés. Les prévisions montrent également l'apparition des pupes de 2^{ème} génération.

Contexte d'observations

En Indre et Loire et dans le Loiret, aucun adulte piégé et aucune ponte sur les feutrines.

Des dégâts de la larve de la mouche du chou sont encore à signaler sur des choux fleurs à la Ville aux Dames et à Saint Genouph. Quelques pieds avec présence de nombreux asticots.

Prévision

Le 1^{er} vol des mouches du chou prend fin. Le risque de ponte est nul.

Seuil de nuisibilité pour la mouche du chou

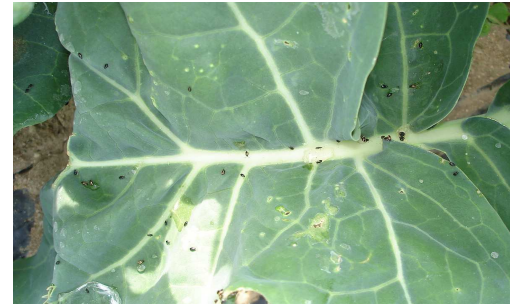
10 œufs/bande de feutrine/semaine

ALTISES

Contexte d'observations

Des populations importantes d'altises (+ de 20 individus/plante) sont observables sur une parcelle de chou à Saint Genouph et à la Ville aux Dames (voir photo). Toutes les feuilles sont attaquées.

La situation est hétérogène suivant les exploitations : à Veigné, Darvoy et Saint Benoît, seuls quelques individus sont observés en plein champ sans conséquence pour la production.



Présence de très nombreuses altises avec piqûres nutritionnelles sur feuille de chou. Photo Kruczkowski.C (FDGDON37)

Prévision

Les conditions climatiques (douces et sèches) sont favorables au développement de ce ravageur.

SCLEROTINIA

Sa présence est signalée sur une parcelle de chou à Saint Benoît. 16% des pieds avec contamination sur les feuilles du bas dans une zone recouverte d'adventices.

PUCERONS

Quelques individus ailés et non ailés sont signalés à Darvoy et Saint Benoît sur quelques pieds.

Surveiller les choux, bon état sanitaire pour les radis.

Ombellifères

Carotte – Persil – Cerfeuil - Céleri

Type de production : plein champ et sous abris

Contexte d'observations

| culture | type | lieu | stade |
|----------|-------------|-------------------------|------------------------|
| Carotte | Industrie | Bray en Val (45) | 4 feuilles |
| | | Sigloy (45) | 6 feuilles |
| | | Tigy (45) | 5 feuilles |
| | | Tigy (45) | 2 feuilles |
| | Botte | St Benoît (45) | proche récolte |
| | P17 enlevé | Veigné (37) | proche récolte |
| | plein champ | Saint Genouph (37) | 5 feuilles |
| | Abri bio | Darvoi (45) | proche récolte |
| Persil | | St Benoît (45) | 4 feuilles |
| | bio | Darvoi (45) | 6 feuilles |
| Cerfeuil | bio | Darvoi (45) | cotylédon à 2 feuilles |
| Céleri | sous serre | La ville aux Dames (37) | récolte |

MOUCHE DE LA CAROTTE (PSILA ROSAE)

Contexte d'observations

Des pièges (plaques jaunes engluées) ont été installées sur 6 sites en Indre-et-Loire (St-Genouph, Veigné), Loir-et-Cher (Contres) et Loiret (Pont Mouton, Bouteille, St-Benoît).

Etat général

| | semaine 16 | semaine 17 | semaine 18 | semaine 19 | semaine 20 | semaine 21 |
|------------------|---------------|---------------|---------------|---------------|---------------|---------------|
| 37 - Veigne | 0 | 0 | 0 | 0 | 0 | 0 |
| 37 - St Genouph | 0 | 0 | 0 | 0 | 0 | 0 |
| 41 - Contres | | 0 | 1 | 1 | 2 | NC |
| 45 - Bouteille | | 1 | 0 | 2 | 3 | 3 |
| 45 - Pont mouton | | 2 | 0 | 1 | 0 | 1 |
| 45 - St Benoît | | 0 | 0 | 1 | 1 | 1 |

D'après le modèle SWAT, le premier vol doit finir sous peu. Les captures se poursuivent néanmoins dans le Loiret.

Prévision

Les températures assez douce et le vent faible doivent être favorables aux dernières mouches de ce premier vol.

MALADIES FOLIAIRES

Etat général

Aucune trace de maladie foliaire n'a été observé cette semaine. Les conditions séchantes des dernières semaines n'étant pas favorable au développement des maladies cryptogamiques.

Prévision

Si les conditions sèches se maintiennent, il y a très peu de chance de voir apparaître des maladies foliaires durant cette semaine. En revanche, le retour de condition plus humides combinés aux températures douce pourrait être à l'origine du développement de certaines maladies de feuillage.

SEPTORIOSE DU CELERI

Etat général

Pas de symptômes de septoriose observés sur la parcelle de la Ville aux Dames (37). Selon le modèle SEPTOCEL, il n'y a pas de contaminations en cours.

Prévisions

Les conditions ne sont toujours pas favorables aux contaminations (absence de pluies).

PUCERONS

Etat général

On signale un développement des pucerons sur différentes cultures : carottes, cerfeuil, persil. Le niveau d'infestation est assez variable (0 à 60% de pieds atteints) selon les cultures et les modes de production. La chaleur du week-end a fait augmenter le nombre de parcelles touchées, on trouve maintenant des pucerons sur une grande partie des parcelles observées.

Seuil de nuisibilité

10 % de plantes avec colonies d'aptères (plusieurs individus regroupés). Il y a risque jusqu'au stade 3 feuilles vraies. Au delà, la plante est moins sensible aux attaques de pucerons et la faune auxiliaire est suffisamment active et abondante pour réguler les populations de pucerons.

Prévision

Une surveillance à la parcelle est indispensable pour évaluer l'infestation ainsi que la présence de la faune auxiliaire.

Oignon-échalote et pomme de terre primeur :

Oignon-échalote

Notations sur parcelles :

- 3 parcelles semées de fin août à fin septembre (stade grossissement du bulbe et stade récolte respectivement en oignon de jours courts et en oignon blanc botte).
- 2 parcelles oignon et échalote bulbille (stade 6 feuilles à grossissement du bulbe),
- 11 parcelles semées en mars oignon botte, oignon de conservation, oignon doux, échalion (stade 2 à 4 feuilles),
- 2 parcelles sont implantées sous tunnel.
- 7 parcelles observées sont en agriculture biologique,

MOUCHE DES SEMIS (*DELIA PLATURA*) ET MOUCHE DE L'OIGNON (*DELIA ANTIQUA*)

| n° de semaine du relevé | Mouche des semis (<i>Delia platura</i>) | | | Mouche de l'oignon (<i>Delia antiqua</i>) | | |
|---------------------------------|--|-------|-------|--|-------|-------|
| | Sem19 | Sem20 | Sem21 | Sem19 | Sem20 | Sem21 |
| Guillonville (28) | 41 | 22 | 28 | 6 | 1 | 8 |
| Veigné (37) | 1 | 0 | 0 | 0 | 0 | 0 |
| Tour en Sologne (41) | 6 | 12 | 8 | 0 | 1 | 0 |
| St Benoît sur Loire (45) | 5 | 2 | 1 | 0 | 1 | 2 |

Etat général

Plusieurs pièges ont été mis en place sur la région : Guillonville (28), Veigné (37), Tour en Sologne (41), St Benoît sur Loire (45) pour ces deux mouches (voir tableau ci-dessus).

Les captures des pièges laissés en place du 19 au 25 mai montrent une stagnation de l'activité des mouches de semis sur Guillonville. La population capturée est très faible à nulle pour les autres sites.

Pour la mouche de l'oignon, le nombre de capture est faible à nulle sur tous les sites sauf Guillonville. Sur ce dernier, les piégeages reviennent au même niveau qu'avant la baisse d'activité.

D'après le modèle SWAT (simulations à partir des stations météorologiques de Sévry (18), Chartres (28), de Déols (36), de Parçay-Meslay, de Saunay (37), d'Ouzouer-Le-Marché, Tour en Sologne (41), de Césarville et de Fleury-Les-Aubrais (45), le vol de la mouche de l'oignon est en diminution, le stock de pupes est épuisé. La ponte est en cours de diminution. La courbe des larves a atteint son maximum pour ce cycle.

Seuil de nuisibilité

Le seuil de nuisibilité est dépassé pour ces deux mouches à Guillonville.

DIVERS

Quelques rares thrips sont observés sur une parcelle d'oignons (semis de mars) à Chanteau (45) en culture biologique. 2 thrips par pied sur 8 % des plantes.

Les conditions météo chaudes et sèches actuelles leurs sont très favorables. De faibles présences ont été observées depuis le début de la saison. Toutefois il ne devrait pas y avoir de brutale remontée de population.

MILDIU DE L'OIGNON

Prévision

Les conditions climatiques de la semaine écoulée ont été favorables à l'évolution du mildiou mais le manque de pluie n'a pas permis de nouvelles contaminations (voir tableau ci-dessous).

D'après le modèle MILONI, une à trois sorties de taches par station sont à venir pour cette fin de semaine ou tout début de semaine prochaine pour toutes les stations sauf pour Guillonville (28), Parçay-Meslay (37) et Tour en Sologne (41).

Les taches « à sortir » sont issues de contaminations qui ont eu lieu du 9 au 12 mai.

Modélisation du 25/05/2010

| Sites | Dates de contamination | % d'incubation | Prévision de la date de sortie de tache |
|------------------------|------------------------|----------------|---|
| Sévry (18) | 18/02 | - | 17/04 |
| | 09/05 | 88 % | Fin semaine 21 |
| | 10/05 | 80 % | Fin semaine 21 |
| Dun / Auron (18) | 08/04 | - | 28/04 |
| | 09/05 | 84 % | Fin semaine 21 |
| | 10/05 | 76 % | Fin semaine 21 |
| | 12/05 | 70 % | Début semaine 22 |
| Trancrainville (28) | 14/04 | - | 10/05 |
| | 09/05 | 79 % | Fin semaine 21 |
| | 12/05 | 73 % | Début semaine 22 |
| Guillonville (28) | 14/04 | - | 09/05 |
| Parçay-Meslay (37) | 14/04 | - | 28/04 |
| Ouzouer-Le-Marché (41) | 20/03 | - | 22/04 |
| | 09/05 | 67 % | Début semaine 22 |
| Tour en Sologne (41) | 07/02 | - | 07/04 |
| Césarville (45) | 14/04 | - | 29/04 |
| | 09/05 | 78 % | Fin semaine 21 |
| | 12/05 | 72 % | Début semaine 22 |
| Trinay (45) | 14/04 | - | 30/04 |
| | 09/05 | 82 % | Fin semaine 21 |
| | 12/05 | 76 % | Fin semaine 21 |

| Sites | Dates de contamination | % d'incubation | Prévision de la date de sortie de tache |
|-------------------------|-------------------------|-------------------|---|
| Férolles (45) | 14/04 09/05 12/05 | - 80 % 72 % | 30/04 Fin semaine 21 Début semaine 22 |
| Sigloy (45) | 14/04 09/05 12/05 | - 75 % 68 % | 30/04 Début semaine 22 Début semaine 22 |
| Fleury-Les-Aubrais (45) | 14/04 09/05 12/05 | - 83 % 77 % | 29/04 Fin semaine 21 Fin semaine 21 |
| Pithiviers (45) | 14/04 09/05 12/05 | - 74 % 68 % | 30/04 Fin semaine 21 Début semaine 22 |
| Outarville (45) | 14/04 09/05 12/05 | - 79 % 73 % | 30/04 Fin semaine 21 Début semaine 22 |

Les dates prévues de sorties de tache de mildiou sont données à titre indicatif (évolution en fonction des conditions climatiques).

Etat général

Pas de tache sporulante observée.

Prévision

Les prochaines pluies seront favorables à de nouvelles contaminations.

Pomme de terre primeur

Notations sur 5 parcelles au stade pousse de 5 cm de haut à floraison

- 3 parcelles sous abris froid et 4 parcelles en plein champ.
- 5 parcelles sont en agriculture biologique

DORYPHORE (*LEPTINOTARSA DECEMLINEATA*)

Etat général

Observation de quatre sites en agriculture biologique avec présence de doryphores. Deux sont à Chanteau dont une sous abris. La présence de cet insecte y a été observée très tôt sous abris. La population a pris de l'ampleur. 20 % des pieds ont présence de ponte, larve et/ou adulte. En plein champ, on observe les premières arrivées d'adultes. A La Ville aux Dames (37), des adultes et quelques pontes ont été observées sur une parcelle de plein champ. Pour le dernier site, Chitenay (41), les premiers adultes sont détectés sur cette parcelle de plein champ.

Seuil de nuisibilité

Le seuil de nuisibilité est atteint dès présence de pontes et de jeunes larves de doryphore dans la parcelle.

MILDIU POMME DE TERRE (*PHYTOPHTHORA INFESTANS*)

Comme les semaines précédentes, d'après le modèle Guntz et Divoux, les situations sont très contrastées entre les différentes stations de la région.

De nouvelles contaminations de 3^e génération ont eu lieu en début de cette semaine dans le Cher sur la station de Dun sur Auron. En Eure-et-Loir, toutes les stations sont concernées sauf Pré-St-Evroult et Louville. Dans le Loir-et-Cher, seule Ouzouer-Le-Marché est dans ce cas. Dans le Loiret, toutes les stations sont concernées à l'exception de Férolles et Sigloy qui ont des sorties de 4^e génération.

Les stations de Chartres, Louville, Pré-St-Evroult et Tour en Sologne reste en contamination de 1^e ou 2^e génération.

Aucune station n'a de nouvelle contamination sur la région.

Le calcul se fait à partir du 1^{er} janvier 2010. (voir tableau ci-dessous).

Modélisation du 25/05/2010

| Sites | Dates de contamination | Génération en cours | Dates de sortie de taches |
|---------------------|------------------------|---------------------|---------------------------|
| Dun / Auron (18) | 10/05 | 3 | 22/05 |
| | 11/05 | 3 | 23/05 |
| | 12/05 | 3 | 24/05 |
| Chartres (28) | 28/03 | 1 | 12/04 |
| Louville (28) | 29/03 | 1 | 13/04 |
| | 11/05 | 2 | 23/05 |
| Pré St Evroult (28) | 30/03 | 1 | 13/04 |
| | 11/05 | 2 | 24/05 |
| | 12/05 | 2 | 24/05 |
| Trancrainville (28) | 03/04 | 2 | 16/04 |
| | 10/05 | 3 | 23/05 |
| | 11/05 | 3 | 24/05 |
| | 12/05 | 3 | 24/05 |
| Viabon (28) | 03/04 | 2 | 16/04 |
| | 11/05 | 3 | 23/05 |
| | 12/05 | 3 | 23/05 |
| Guillonville (28) | 03/04 | 2 | 16/04 |
| | 11/05 | 3 | 23/05 |
| | 12/05 | 3 | 23/05 |
| Rouvray (28) | 30/03 | 2 | 12/04 |
| | 10/05 | 3 | 21/05 |
| | 11/05 | 3 | 22/05 |
| | 12/05 | 3 | 22/05 |
| Déols (36) | 08/04 | 2 | 20/04 |
| | 09/04 | 2 | 21/04 |
| | 10/05 | 3 | 22/05 |
| | 11/05 | 3 | 23/05 |
| | 12/05 | 3 | 23/05 |
| Parçay-Meslay (37) | 20/03 | 1 | 30/03 |
| | 10/05 | 2 | 23/05 |
| | 11/05 | 2 | 23/05 |

Bulletin rédigé par CA45 / CA41 / CA37 / Fdgdon 37 / Fredon Centre, avec les observations des Chambres d'Agriculture 41, 37, 45, Fdgdon 37, Fredon Centre, Maingourd, Conserve du blaisois, société Verte Vallée, Baby, Terr'Loire (Observateurs : Charles LEGER (SCEE JANVIER), Jérôme BROU, Christian OUSTRIC (LIGEA), Laurent CHAUSSET, équipe du CCDL, réseau parcelles des adhérents du Cadran de Sologne et les producteurs de l'ADPLC)

Bulletin édité sous la responsabilité de la Chambre régionale d'agriculture du Centre, rédigé en collaboration avec l'ensemble des partenaires et validé par le comité de rédaction.

Ce bulletin est produit à partir d'observations ponctuelles. Il donne une tendance de la situation sanitaire régionale, qui ne peut pas être transposée telle quelle à la parcelle. La Chambre régionale d'agriculture du Centre dégage donc toute responsabilité quant aux décisions prises par les agriculteurs pour la protection de leurs cultures

| La Chapelle Vicomtesse (41) | 29/03 10/05 11/05 12/05 | 1 2 2 2 | 13/04 24/05 24/05 25/05 |
|-----------------------------|---|-----------------------|---|
| Sites | Dates de contamination | Génération en cours | Dates de sortie de taches |
| Tour en Sologne (41) | 20/03 11/05 12/05 | 1 2 2 | 31/03 22/05 22/05 |
| Ouzouer-Le-Marché (41) | 04/04 10/05 11/05 12/05 | 2 3 3 3 | 16/04 23/05 23/05 24/05 |
| Trinay (45) | 04/04 09/05 10/05 11/05 12/05 | 2 3 3 3 3 | 16/04 21/05 21/05 22/05 22/05 |
| Férolles (45) | 14/04 09/05 11/05 12/05 | 3 4 4 4 | 24/04 20/05 22/05 22/05 |
| Sigloy (45) | 14/04 09/05 11/05 12/05 | 3 4 4 4 | 24/04 20/05 21/05 21/05 |
| Fleury-Les-Aubrais (45) | 04/04 10/05 11/05 12/05 | 2 3 3 3 | 16/04 20/05 23/05 23/05 |
| Pithiviers (45) | 04/04 10/05 11/05 12/05 | 2 3 3 3 | 16/04 22/05 22/05 23/05 |
| Outarville (45) | 04/04 10/05 11/05 12/05 | 2 3 3 3 | 16/04 23/05 23/05 24/05 |
| Amilly (45) | 11/05 12/05 | 3 3 | 21/05 22/05 |
| Boisseaux (45) | 04/04 10/05 11/05 12/05 | 2 3 3 3 | 16/04 22/05 23/05 23/05 |
| Gien (45) | 03/04 11/05 12/05 | 2 3 3 | 15/04 22/05 23/05 |

Bulletin rédigé par CA45 / CA41 / CA37 / Fdgdon 37 / Fredon Centre, avec les observations des Chambres d'Agriculture 41, 37, 45, Fdgdon 37, Fredon Centre, Maingourd, Conserve du blaisois, société Verte Vallée, Baby, Terr'Loire (Observateurs : Charles LEGER (SCEE JANVIER), Jérôme BROU, Christian OUSTRIC (LIGEA), Laurent CHAUSSET, équipe du CCDL, réseau parcelles des adhérents du Cadran de Sologne et les producteurs de l'ADPLC)

Bulletin édité sous la responsabilité de la Chambre régionale d'agriculture du Centre, rédigé en collaboration avec l'ensemble des partenaires et validé par le comité de rédaction.

Ce bulletin est produit à partir d'observations ponctuelles. Il donne une tendance de la situation sanitaire régionale, qui ne peut pas être transposée telle quelle à la parcelle. La Chambre régionale d'agriculture du Centre dégage donc toute responsabilité quant aux décisions prises par les agriculteurs pour la protection de leurs cultures

Seuil de nuisibilité

Pour les pommes de terre primeur, le seuil de nuisibilité est atteint en début de cycle du mildiou quand la culture est levée et que l'on a la première sortie de tâche issue de la première contamination de troisième génération. Sur ces cultures souvent sous abris ou sous film, il y a plus d'humidité ; celle-ci est favorable au développement du mildiou.

Le seuil de nuisibilité est atteint pour toutes les stations atteignant les sorties de tâche de 3^e génération cette semaine.

Un autre critère donné par le modèle Milsol doit être pris en compte pour le déclenchement du seuil de nuisibilité, c'est la réserve de spores. Si cette réserve est faible, le risque est faible, donc on peut attendre.

D'après le modèle Milsol, pour ce qui est d'aujourd'hui, toutes les réserves de spores sont à zéro compte tenu des conditions météo particulières de l'année, les gels tardifs ou les températures fraîches de ce début de saison. On peut donc considérer que le risque est nul sur toutes les stations de la région.

Etat général

Bon état sanitaire général sur les pommes de terre primeurs observées à Chanteau, à Tigy, à St Benoît sur Loire (45) et à Veigné (37).

Pas d'observation de mildiou sur tas de déchet.

Prévision

Les prochaines pluies seront favorables au démarrage d'une nouvelle période à risque pour les différents postes.