



MES FRUITIERS

J'ai des asticots dans mes cerises

Le changement de couleur de la cerise (passage du vert à l'orangé) correspond au début de la période de sensibilité aux drosophiles et aux mouches de la cerise. Elles vont piquer les fruits et déposer leurs œufs sous l'épiderme.

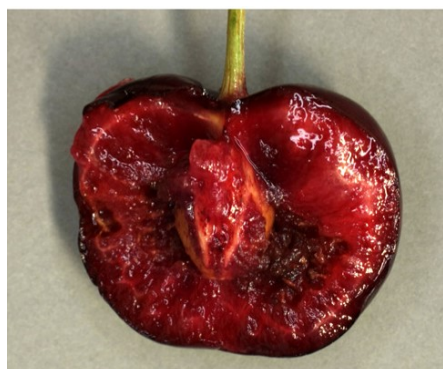
Résultat : des fruits véreux à la récolte !!

© EPPO Gallery



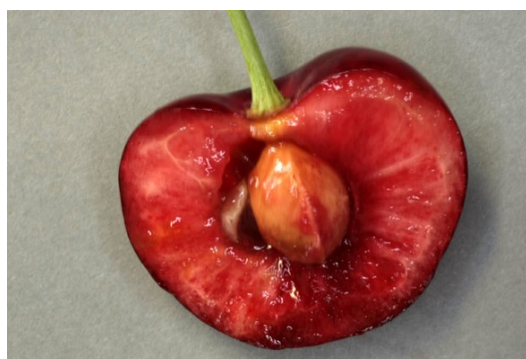
Trous de ponte de *Drosophila suzukii*

© CTIFL



Intérieur du fruit liquéfié par les larves de *D. suzukii*

© CTIFL



Asticot de la mouche de la cerise

Mouche de la cerise adulte



© CTIFL

DIAGNOSTIC : la drosophile



Les cerises sont victimes d'un nouveau ravageur: *Drosophila suzukii*. Il est observé en France depuis 2010, depuis 2012 dans notre région.



© CTIFL

On distingue les dégâts de *D. suzukii* de ceux produits par la mouche de la cerise à la présence de **plusieurs asticots dans les fruits**. Les larves, en se nourrissant de la pulpe des fruits, provoquent des dépressions sous l'épiderme et l'affaissement général du fruit.

D. suzukii est amatrice de fruits rouges à épiderme fin: on la trouve également dans les framboises, les fraises ...

Les pontes et donc les risques débutent dès le changement de couleur des fruits. Un suivi du vol de cette drosophile en verger de cerisier est réalisé dans le cadre des BSV Arboriculture et Légumes. Il permet de cerner le début des périodes d'intensification des populations sur cerises et sur fraises.

DIAGNOSTIC : la mouche de la cerise



On observe une piqûre de ponte sur la cerise et **un asticot est bien visible**. Il peut parfois se trouver à la surface de la cerise lorsqu'il termine son cycle de développement dans le fruit.

Le vol de la mouche de la cerise va débuter vers la fin mai et se prolonger jusqu'à mi-juillet. On repère les périodes de vol en installant des pièges jaunes englués. ([voir fiche « mes cerises sont véreuses »](#))

la ponte commence 1 à 2 semaines après les premiers vols. Les femelles pondent de 50 à 80 œufs qu'elles introduisent à l'aide de leur tarière sous l'épiderme de la cerise en cours de formation. Ces piqûres ont lieu au moment du changement de couleur du fruit (véraison). L'éclosion a lieu 6 à 12 jours après la ponte. Présent autour du noyau, l'asticot se nourrit de la pulpe du fruit et termine son développement en se laissant tomber au sol.

MES FRUITIERS



J'ai des asticots dans mes cerises



CONSEILS si c'est de la drosophile

Aucun moyen de bio-contrôle n'existe actuellement. Afin de ralentir la pullulation de *D. suzukii*, il est possible de mettre en place un dispositif de **piégeage massif** autour des cerisiers et des placettes de production de petits fruits rouges. Ce dispositif consiste à suspendre dans les haies ou arbustes, des bouteilles rouges, percées de petits trous sur une seule face (diam. de 4mm). Ces bouteilles contiennent environ 20 cl de liquide attractif. Le liquide attractif est à renouveler régulièrement (tous les 15 jours au plus). *Attention de ne pas vider le liquide à proximité des productions à protéger.*

Composition du liquide attractif :

- 1l de vinaigre de cidre + 1l d'eau,
- 25 cl de vin et une goutte de produit vaisselle.

*Ce liquide n'est pas sélectif des *D. suzukii* : il peut piéger toute sorte d'insecte volant (autres drosophiles, abeilles, frelons ...). Aussi est il important de limiter la taille des trous à 5 mm de diamètre pour ne pas piéger les abeilles et autres insectes utiles.*



© CTIFL



© FREDON CVL

Il est possible d'agir en préventif :

- de sortir de la parcelle les fruits tombés au sol et les fruits abimés (ils permettent à l'insecte de d'achever son cycle). Les **éliminer** rigoureusement dans des sacs ou des contenants fermés hermétiquement qui seront laissés au soleil plusieurs jours avant réouverture (solarisation). Il vaut mieux privilégier plusieurs petits contenants afin de les laisser fermés le plus longtemps possible.
- En **n'espacant pas trop les cueillettes** des cultures à récolte étalée (framboises ou fraises). Les fruits à pleine maturité sont plus exposés aux pontes de *D. suzukii*.
- En veillant à la **bonne aération des plantations** (maintien de l'enherbement ras dans les vergers, adapter la taille des arbres afin d'améliorer la circulation de l'air).
- En **limitant tous ce qui favorise l'humidité** dans les cultures : suppression des points d'eaux stagnantes et une irrigation localisée sera préférable à l'aspersion.



CONSEILS si c'est de la mouche de la cerise

- Installer dès à présent des pièges à mouche de la cerise, de couleur jaune, peut permettre de limiter les populations de mouche (3 à 5 pièges dans l'arbre). Cependant si la pression du ravageur est trop forte, la technique est inopérante.
- Moyens de bio-contrôle :
 - Dès les premières captures, application de kaolin (argile blanche) en pulvérisation (ARGI JARDIN, 5 g/m²). L'inconvénient est que les cerises sont blanches, il faut les laver avant de les consommer.
 - Mise en place d'un filet anti-insecte, à maille fine, pour envelopper les arbres avant véraison. Cette technique est envisageable uniquement sur les petits arbres.
 - Si vous avez quelques volailles, laissez les gratter sous les arbres, elle se nourriront des pupes de mouches !
- A la plantation, privilégier les variétés de cerises précoces (BURLAT) beaucoup moins sensibles aux attaques de la mouche. Ainsi, lorsque l'on consomme ces variétés la ponte est tout juste faite et les asticots de petite taille !