

## sommaire

### EN BREF

**Petits fruits, pomme, poire, pêche, prune** : les arbres peinent sans eau et les fruits sont la cible des chenilles de carpocapses et des larves de *Drosophila suzukii*.

**Vigne** : 2018, année propice à l'oïdium et au mildiou.

**Légumes** : le potager a souffert de la chaleur et la sécheresse !

**Pyrale du buis et processionnaire du pin** : vol en cours, attention aux chenilles

<b>Composition du réseau d'observation .....</b>	<b>2</b>
<b>Site internet : Jardiner Autrement .....</b>	<b>2</b>
<b>Arbres fruitiers.....</b>	<b>3</b>
Tous fruitiers .....	3
Fruits à pépins .....	4
Prunier .....	5
Petits fruits .....	6
Vigne .....	7
Noyer.....	7
<b>Légumes .....</b>	<b>9</b>
Salades.....	Erreur ! Signet non défini.
Fraisiers .....	9
Tomate .....	10
Courgette .....	11
Chou .....	12
Poireau .....	13
<b>Espèces ornementales .....</b>	<b>14</b>
Rosiers .....	14
Buis.....	14
Chenille processionnaire du pin .....	16

## Composition du réseau d'observation

Le réseau d'observation 2018 de la filière JEVI (Jardins, Espaces Végétalisés et Infrastructures) est constitué d'observateurs volontaires et bénévoles. Ils effectuent et effectueront leurs observations pour donner matière à un bulletin de surveillance épidémiologique d'un volet de la filière JEVI : **les Jardins d'amateurs (JA)**.

A ce jour, plus d'une quarantaine d'observateurs jardiniers ont rejoint le réseau et assurent des observations sur le territoire de la région Centre Val de Loire.

La rédaction de ce BSV est assurée conjointement par :

- ☒ Marie-Pierre Dufresne [mp.dufresne@fredon-centre.com](mailto:mp.dufresne@fredon-centre.com) pour le volet arbres fruitiers.
- ☒ Cyril Kruczkowski [cyril.kruczkowski@fredon-centre.com](mailto:cyril.kruczkowski@fredon-centre.com) pour les volets légumes et ornements.

- Pour s'abonner gratuitement au bulletin : <http://bsv.centre.chambagri.fr/>
- Pour rejoindre le réseau des observateurs ou pour toutes informations, contacter l'animateur filière Cyril Kruczkowski

par téléphone : 02 47 66 27 66 ou par mail [cyril.kruczkowski@fredon-centre.com](mailto:cyril.kruczkowski@fredon-centre.com)

## Site internet : Jardiner Autrement

Un site internet réunit les références et connaissances disponibles pour sensibiliser les Jardiniers amateurs et leur permettre de faire évoluer leurs pratiques vers une réduction de l'utilisation des produits phytosanitaires.

Vous pouvez accéder à ce site via le lien sur [www.jardiner-autrement.fr/](http://www.jardiner-autrement.fr/).

## Arbres fruitiers

### Tous fruitiers

#### Coup de soleil et folletage

##### Etat général

L'absence de pluies durant ce mois d'août a accentué les déséquilibres hydriques déjà signalés en juillet sur les arbres fruitiers non irrigués : perte de tonicité et port tombant du feuillage en fin de journée, folletage du feuillage des poiriers, coup de soleil sur les fruits, arrêt de croissance des fruits.



Folletage sur feuillage de poirier  
Photo : J-M Mansion



Dégât de coup de soleil sur poire  
Epine du Mas  
Photo : J-M Mansion

#### Pucerons

##### Etat général

Très peu de signalement de **pucerons** dans le réseau. Quelques colonies peuvent encore être constatées sur des pêchers et des cerisiers mais on observe également de nombreux auxiliaires et notamment des **forficules et micro-hyménoptères**. Ces insectes, prédateurs ou parasites, ont régulé efficacement les colonies de pucerons.

##### Prévision

Les populations d'**insectes auxiliaires**, prédateurs et parasites, éliminent les colonies restantes dans les arbres et buissons fruitiers. Les conditions restent très favorables l'activité de nos amis.

Les risques vis-à-vis des pucerons sont **nuls**. Intervenir maintenant aurait un impact très néfaste sur la faune auxiliaire.

##### Méthodes alternatives

[Plus de précisions sur les auxiliaires dans la prochaine \*\*newsletter\*\*](#)



### Fruits à pépins

#### Contexte d'observations

Communes d'observation	
Indre et Loire	St Cyr sur Loire, St Laurent de Lin, Loches
Loiret	La Ferté St Aubin, St Benoit sur Loire
Eure et Loir	Barjouville
Cher	Vierzon

#### 7 sites d'observation.

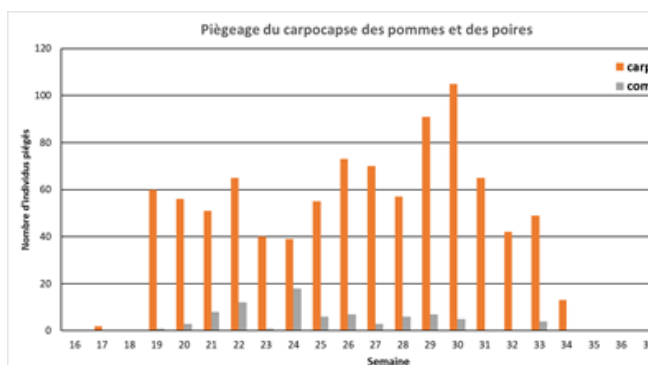
Les observations ont lieu dans des jardins et des vergers amateurs.

### Carpocapses du pommier et du poirier

#### Etat général

(Plus d'information sur le cycle et les conditions favorables au carpocapse des pommes et des poires dans le [BSV JEVI jardin amateur n°3](#)).

D'après les résultats des réseaux de surveillance BSV (arboriculture professionnel et jardin amateur) et le modèle de prévision CarpoPomme2.



Dégâts de carpocapse sur jeune pomme

Photos : FREDON CVL- M Klimkowicz

Le 2<sup>e</sup> vol du carpocapse des pommes et poires se termine. La phase d'intensification des éclosions s'achève (plus de 90% des œufs ont déjà éclos). Il reste encore des chenilles de carpocapses dans les fruits.

De nombreuses piqûres sur fruits sont signalées (St Cyr sur Loire, St Laurent de Lin, La Ferté St Aubin, Barjouville). La pression « carpocapses » est forte cette année.

#### Prévision

D'après les conditions météorologiques prévues pour les jours à venir et les résultats du modèle de prévision (Modèle DGAJ CarpoPomme2), il ne devrait plus y avoir que très peu de pontes et un nombre d'éclosions réduit. Cette tendance va s'accroître dans les jours à venir.

Pour l'ensemble de la région :

- Le risque vis-à-vis des larves est **modéré dans les jours à venir**.

### Méthodes alternatives et préconisations

Au menu de la prochaine *newsletter*



### Punaises phytophages

#### Etat général

Les punaises de la famille des pentatomides (*Palomena prasina*, *Raphigaster sp.*) sont responsables des déformations en cuvette souvent observées sur poires et pommes. Ces punaises sont régulièrement signalées durant ce mois d'août.

#### Méthodes alternatives

- La présence d'herbes hautes favorise les *Palomena* : en été, pensez à tondre autour des fruitiers.



**Dégâts de punaises sur comice :**  
cuvette avec méplat au fond.  
Photo : FREDON CVL



*Raphigaster sp.*



**Œufs operculés de punaises et jeunes larves.**

Photos : J. Chabault



*Palomena prasina.*

## Prunier

### Contexte d'observations

Communes d'observation	
Indre et Loire	St Cyr sur Loire, St Laurent de Lin, Loches, Artannes
Loiret	St Benoit sur Loire
Eure et Loir	Barjouville

#### 6 sites d'observation.

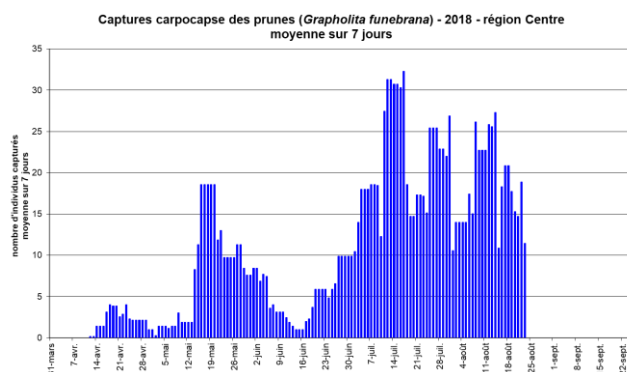
Les observations ont lieu dans des jardins amateurs.

### Carpocapse du prunier

#### Etat général

D'après les résultats des réseaux de surveillance BSV (arboriculture professionnel et jardin amateur).

Le nombre de captures de papillons de carpocapse des prunes reste élevé sur l'ensemble de la région. Le deuxième vol est en cours.



**Carpocapse du prunier**  
Galeries superficielles sous l'épiderme et écoulements gommeux  
Photo: FREDON CVL - M Klimkowicz

On constate à la cueillette la présence de nombreux fruits véreux. Les larves sont souvent encore présentes dans les fruits.

#### Prévision

Le risque est **élevé** vis-à-vis des larves pour les jours à venir mais les cueillettes sont en cours.

#### Méthodes alternatives

Les oiseaux et les chauves-souris sont des prédateurs naturels du carpocapse : vous pouvez installer des nichoirs afin de favoriser leur présence.

Les méthodes alternatives conseillées contre le carpocapse des pommes sont efficaces contre les carpocapses des prunes.

[Au menu de la prochaine newsletter](#)



## Petits fruits

### *Drosophila suzukii*

#### Etat général

Plus d'information sur *Drosophila suzukii* dans le [BSV JEVI Jardin amateur n°3](#).

Dans le cadre de la surveillance biologique du territoire pour les BSV arboriculture fruitière et BSV Cultures Légumières et Fraises, plusieurs pièges sont mis en place dans le Loiret, le Loir et Cher et l'Indre et Loire, en secteur à risque (production de petits fruits -



***D. suzukii*** mâle sur framboise.

fraises, framboises- ou de cerises), pour surveiller l'apparition de *D. suzukii* et son développement dans ces cultures.

Les observations de cette semaine montrent que les *D. suzukii* peuvent être encore nombreuses dans les haies situées à proximité des parcelles de fraisiers et framboisiers.

### Prévision

Les conditions de températures et la présence de fruits rouges matures (fraises, framboises et mûres) sont favorables au maintien des populations de *D. suzukii* à un niveau élevé. **Les risques vis-à-vis de *D. suzukii* restent élevés dans les jours à venir sur fraisiers et framboisiers.**

### Méthodes alternatives et préconisations

[Au menu de la prochaine newsletter](#)



## Vigne

### Contexte d'observations

Communes d'observation	
Eure et Loir	Barjouville
Indre et Loire	Joué les Tours, Loches, Artannes sur Indre
Loir et Cher	Viévy le Rayé
Loiret	Orléans

### 6 sites d'observation.

Les observations ont lieu dans des jardins amateurs.

### Mildiou de la vigne

#### Etat général

Beaucoup de mildiou signalé sur feuillage et sur grappe (Orléans, Vievy le Rayé, Artannes sur Indre, Joué les Tours, Loches), même sur des cépages peu sensibles.

### Oïdium de la vigne

#### Etat général

De fortes attaques d'oïdium sont signalées sur les cépages sensibles dans le réseau d'observation amateur.

## Noyer

### Contexte d'observations

Communes d'observation	
Indre et Loire	St Cyr sur Loire

### 1 site d'observation.

Les observations ont lieu dans un jardin amateur.

### Mouche du brou de la noix (*Rhagoletis completa*)

#### Etat général

Des cas d'attaques de mouches du brou de la noix sont constatées en Indre et Loire. Les premiers fruits tombés présentent des parties charnues du fruit (le brou de la noix) noircies et en partie décomposées. On observe, à l'intérieur de la partie noire du brou, des asticots jaunâtres. Cette décomposition noire est due au développement des larves dans la partie charnue, la rendant molle, humide et noire. Extérieurement, la peau du brou peut rester intacte mais la partie charnue pourrit, teinte la coquille de la noix et rend difficile le séchage de la noix. Les attaques précoces peuvent conduire à une chute des fruits. En cas de population importante, la production de noix de l'année est fortement réduite (jusqu'à 80% de dégâts).



**Brou noirci et larves de mouche du brou de la noix**

Photo : FREDON CVL - MP Dufresne

En fin de développement, les larves se laissent tomber au sol et s'enfouissent de quelques centimètres dans la terre pour hiverner sous forme de pupe. Le vol des adultes s'effectue en été, de juillet à septembre.

*Attention : Les signes d'infestation peuvent être confondus avec ceux de la **bactériose**. Cette maladie s'attaque en premier lieu au feuillage qui présente des taches jaunâtres diffuses dans un premier temps. Elle provoque également des taches noires sur le brou.*

#### Mesures prophylactiques et méthodes alternatives

Les mouches sont attirées par le jaune. Les pièges jaunes installés dans l'arbre, dès la fin du printemps, permettent de capturer les premiers insectes arrivés avant la ponte dans les fruits. Pour maîtriser la population de ce ravageur en capturant un maximum d'adultes, vous pouvez installer plusieurs pièges répartis dans l'arbre.



## Légumes

### Tous légumes

#### Sécheresse

##### Etat général

Le potager a bien souffert des conditions caniculaires des mois de juillet et août. Le manque d'eau a provoqué :

- d'une façon générale, un retard voire un arrêt de croissance des végétaux,
- des coulures du fruit (perte du bouton floral) sur courgette et tomate,
- des brûlures, des déformations sur les fruits de tomates,
- des problèmes de montaison sur les salades.

### Salades

#### Contexte d'observations

3 sites d'observation	
Indre et Loire	Tours
Eure et Loir	Barjouville
Cher	Méreau

Les stades varient du semis à la récolte.

##### Etat général

Les salades ont fortement souffert de la sécheresse estivale et surtout des températures très chaudes de l'été. De nombreux jardiniers nous ont signalé des problèmes de montaison suite aux excès de températures. La montaison correspond à l'allongement des entre-nœuds de la tige : la floraison se met en place puis la formation des graines. Ce phénomène est généralement dû à 2 facteurs :

- Des températures anormalement chaudes ou une période de sécheresse
- Des variétés de salades inadaptées à la période de culture

### Fraisiers

#### Contexte d'observations

5 sites d'observation	
Indre et Loire	Azay sur Indre, Artannes sur Indre, Tours
Loiret	Coinces
Eure et Loir	Barjouville

Récolte en cours sur les variétés remontantes

##### Etat général

Aucun problème sanitaire (maladies, ravageurs) détecté sur la culture. Néanmoins, le manque d'eau a pu contrarier la production de fraise de certains jardiniers. A noter, quelques dégâts d'oiseaux (merles et pies) sur des fraisiers non protégés par des filets.

### Tomate

#### Contexte d'observations

10 sites d'observation	
Loiret	Orléans, Fleury les Aubrais, Coinces
Indre	La Châtre
Indre et Loire	Artannes sur Indre, Azay sur Indre, Montlouis sur Loire, Tours
Loir et Cher	Viévy le Rayé
Eure et Loir	Barjouville

Stade : récolte

#### Mildiou

##### Etat général

Aucune trace de mildiou sur les 10 parcelles du réseau d'observations. Le temps sec et chaud a empêché toute nouvelle contamination.

#### Nécrose apicale ou cul noir

##### Etat général

Sur certaines variétés de tomates (cornue des Andes, andines ...), du cul noir s'est développé sur les fruits en cours de maturation.



Photo: Paul BOISSON - Jardinier. Cul noir sur tomate. La localisation des taches et le contour très net de celles-ci ne permettent pas de confusion avec d'autres maladies.

**Rappel :** le cul noir se caractérise par de petites lésions qui se développent à l'extrémité du fruit et qui, à terme, deviennent de larges altérations brunâtres bien délimitées et de consistance plutôt sèches.

C'est une maladie physiologique qui est essentiellement due à une mauvaise alimentation en calcium. Les causes peuvent être multiples (mauvaise alimentation en eau de la plante due à des températures élevées ou à un manque d'eau, système racinaire peu développé, carence en calcium (rare)...). **Il ne sert donc strictement à rien de réaliser un quelconque traitement à base de cuivre.**

### Courgette

#### Contexte d'observations

9 sites d'observation	
Loiret	Coinces, Fleury les Aubrais
Eure et Loir	Barjouville
Indre et Loire	Artannes sur Indre, Veigné, Azay sur Indre, Montlouis sur Loire, Tours
Cher	Méreau

Stade : récolte / fin de récolte

### Oïdium

#### Etat général

L'oïdium est généralisé et présent sur toutes les parcelles du réseau. Il est surtout présent sur les cultures en milieu ou fin de production et sur les variétés réputées sensibles à la maladie. Les attaques sont plus ou moins importantes dans les jardins.

#### Éléments de reconnaissance et biologie du champignon

Le champignon attaque surtout les feuilles, du début de l'été au début de l'automne. De nombreuses petites taches blanches et poudreuses s'étendent jusqu'à recouvrir toute la surface des feuilles, sur les deux faces. La végétation des plantes contaminées est ralentie et les feuilles se dessèchent rapidement. En conditions chaudes (23-26 °C) et sèches, les tiges et les pétioles sont également touchés et leur développement peut être arrêté.

La maladie se propage essentiellement par le vent qui déplace les spores d'une plante à l'autre et se conserve l'hiver dans les débris végétaux laissés au sol.



Photo: Paul BOISSON - Jardinier. Taches d'oïdium sur courgette

### Prévision

**Risque modéré à élevé.** Les nuits plus fraîches sont favorables à son développement.

### Méthodes alternatives

- Supprimer les parties les plus oïdiées.

[Au menu de la prochaine newsletter](#)   

## Chou

### Contexte d'observations

7 sites d'observation	
Loiret	Coinces, Fleury les Aubrais
Eure et Loir	Barjouville, Champrond en Gâtines
Indre et Loire	Montlouis sur Loire, Tours
Cher	Méreau

Stade : grossissement

## Altises

### Etat général

Elles sont encore présentes dans les jardins où elles ont causé beaucoup de dégâts cet été.

Actuellement, elles sont encore présentes sur les crucifères mais leur développement va progressivement diminuer avec l'arrivée de températures plus fraîches et espérons-le avec quelques précipitations.

### Prévision

L'activité des altises devraient se réduire, **le risque passe d'élevé à modéré** pour les prochains jours.

## Punaises phytophages

### Etat général

Quelques jardiniers nous signalent encore la présence de punaises type *Eurydema*...

## Piérides du chou et de la rave

### Etat général

Malgré le vol de ces papillons dans certains jardins, aucune ponte ni chenille n'est actuellement observée dans les cultures de chou.

Il faut rester vigilant ...

### Prévision

**Les vols de ces papillons sont en cours, les risques de pontes et donc de chenilles restent modérés.**

### Poireau

#### Mouche mineuse du poireau (*Phytomyza gymnostoma*)

##### Prévision

Le suivi de ce ravageur va bientôt redémarrer pour le réseau professionnel du BSV Légume. En région Centre Val de Loire, le vol apparaît souvent aux alentours du mois de septembre.

**Le risque est nul pour le moment.**

#### Comment surveiller le vol de la mouche mineuse du poireau ?

**Le suivi de la mouche mineuse du poireau est réalisé sur une plante indicatrice (ciboulette) et consiste à détecter les piqûres de nutrition de cette mouche.**

Avant de pondre leurs œufs, les mouches vont rapidement s'alimenter sur les alliées et notamment sur la ciboulette qui est très attractive. Des pots de ciboulettes sont disposés sur plusieurs sites de la région. Les observations consistent à rechercher plusieurs fois par semaine, les piqûres de nutrition sur les nouveaux brins de ciboulette.

Ces piqûres sont très caractéristiques : **il s'agit de petits points blancs alignés verticalement.**



Photo: Marie-Pierre Dufresne - FREDON CVL. Piqûre de nutrition

Ainsi, dès que les premières piqûres sont observées sur les feuilles de ciboulette, on en déduit

que le vol est en cours et que la ponte est imminente.

**N'hésitez donc pas à planter des ciboulettes à proximité de votre jardin et à observer plusieurs fois par semaine, la présence ou non de piqûres.**

#### Méthodes alternatives

[Au menu de la prochaine newsletter](#) 

## Espèces ornementales

### Rosiers

#### Contexte d'observations

Sites d'observation	
Indre et Loire	Azay sur Indre, Artannes sur Indre, Montlouis sur Loire
Eure et Loir	Barjouville
Loiret	Orléans*2, Fleury les Aubrais, Coinces

#### 8 sites d'observation.

Rosiers de plein champ. Les stades varient de bouton floral à fin de floraison.

#### Pucerons sp.

##### Etat général

Aucune colonie de puceron détecté dans les jardins du réseau.

##### Prévision

Risque nul

#### Maladies cryptogamiques

- Rouille : pas de signalements sur les sites du réseau.
- Maladie des taches noires : observée dans de nombreux jardins et avec de gros dégâts sur le feuillage de certaines variétés sensibles.
- Oïdium : aucun signalement.

##### Prévision

Le retour d'un temps plus frais et humide pourra être favorable aux maladies cryptogamiques.

##### Risque modéré

Surveiller vos variétés sensibles

### Buis

#### Contexte d'observations

Sites d'observation	
Indre et Loire	Fondettes, Montlouis sur Loire, Tours
Loiret	Orléans
Indre	Azay le Ferron, Bouges
Eure et Loir	Barjouville
Cher	Méreau

#### 8 sites d'observation.

### Piégeage du papillon de la pyrale du buis (Cydalima perspectalis).

#### Principe et situation du piégeage en région Centre Val de Loire

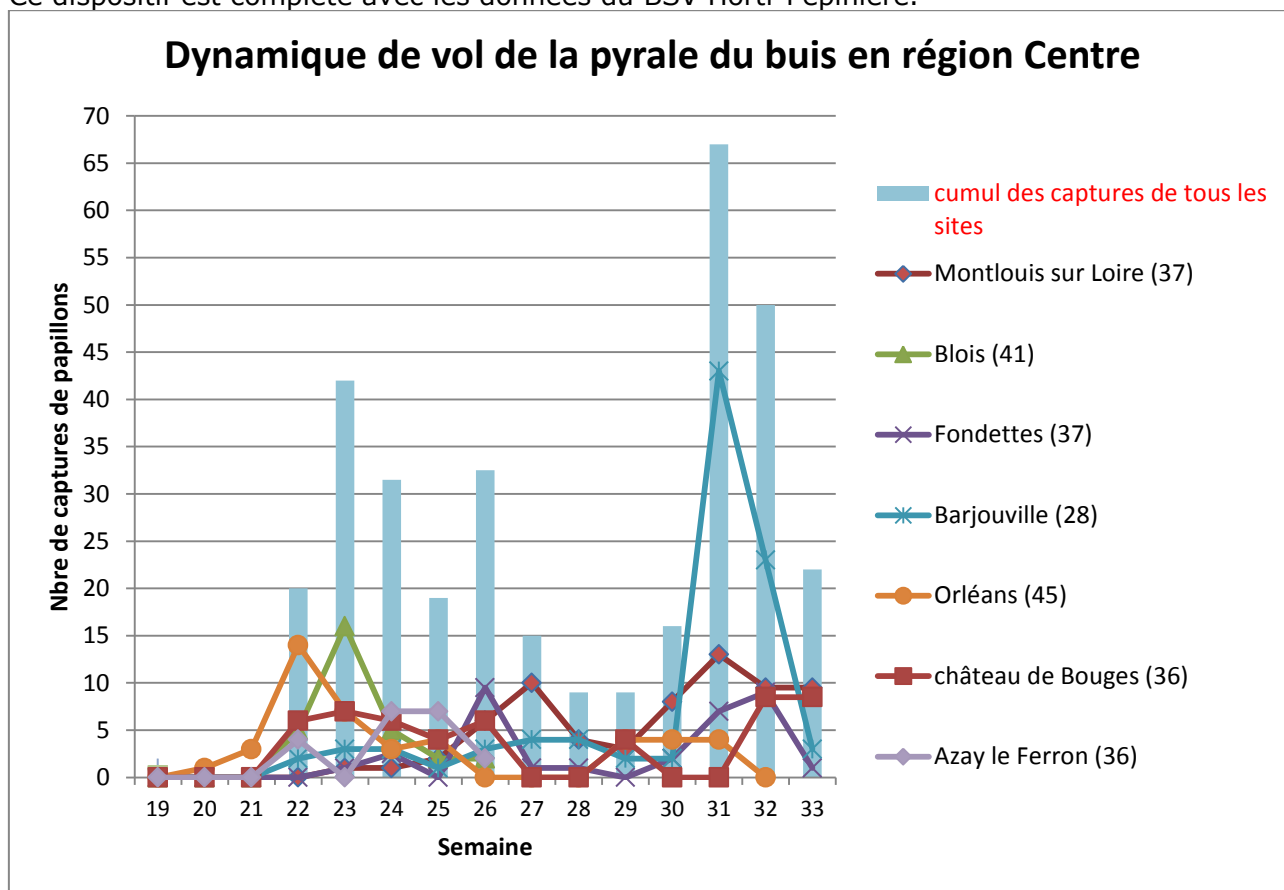
Afin de suivre l'évolution de ce ravageur, plusieurs pièges à phéromones ont été disposés sur certains sites infestés.

Le principe du piège à phéromone consiste à diffuser dans l'environnement des phéromones femelles de synthèse afin d'attirer les mâles. Dans le cadre du suivi de la pyrale du buis, ce mode de piégeage nous permettra de détecter l'apparition des premiers papillons et donc de suivre la dynamique des populations afin de déployer d'autres méthodes de lutte (par exemple, réaliser un traitement biologique).

#### Situation du réseau de piégeage 2018

Les pièges à phéromone ont été positionnés dans plusieurs jardins amateurs volontaires. Le comptage des papillons est assuré chaque semaine.

Ce dispositif est complété avec les données du BSV Horti-Pépinière.



#### Etat général

Après une accalmie des vols, visible sur le graphique en semaine 28/29 (mi-juillet), un 2<sup>ème</sup> vol a débuté fin juillet (sem 30) avec des captures sur pratiquement tous les sites. De nombreuses captures ont été recensées les 2 premières semaines d'août (67 et 50 papillons piégés en semaine 31 et 32). Actuellement des papillons sont toujours piégés et les captures devraient se poursuivre ces prochains jours.

#### Prévision

Le vol de la pyrale du buis devrait se poursuivre.

**Risque élevé** pour le stade papillon et donc pour la ponte.

### Chenille de pyrale du buis (*Cydalima perspectalis*).

Malgré les vols importants de début août, peu voire pas de chenilles détectées dans les buis sur les parcelles du réseau. Les traitements au bacille de Thuringe effectués ces dernières semaines par bon nombre de jardiniers ont sûrement contribué à limiter l'apparition des chenilles. Il faut néanmoins rester vigilant.

#### Méthodes alternatives

- Si ce n'est pas encore fait, c'est le moment de mettre en place un traitement à base de Bacille de Thuringe (Bt var *kurstaki*) contre les chenilles sur certains secteurs de la région Centre Val de Loire...

### Chenille processionnaire du pin

#### Contexte d'observations

Les informations sont basées sur des observations réalisées par des salariés de collectivités et par des jardiniers amateurs au niveau régional.

#### Prévision

Des captures ont été recensées fin juillet, début et mi-août dans des pièges à phéromone de Champrond en Gâtines. **Le vol est toujours en cours, le risque est élevé.**

*Prochain et dernier bulletin semaine 37*

—  
*vendredi 14 septembre*



**Directeur de publication : Jean-Pierre LEVEILLARD, Président de la Chambre régionale d'agriculture du Centre-Val de Loire**  
**13 avenue des Droits de l'Homme - 45921 ORLEANS**

Ce bulletin est produit à partir d'observations ponctuelles. Il donne une tendance de la situation sanitaire régionale, qui ne peut pas être transposée telle quelle à la parcelle. La Chambre régionale d'agriculture du Centre dégage donc toute responsabilité quant aux décisions prises par les agriculteurs pour la protection de leurs cultures

*Action pilotée par le Ministère chargé de l'agriculture avec l'appui financier de l'ONEMA, par les crédits issus de la redevance pour pollution diffuses attribués au financement du plan Ecophyto 2018*