

sommaire

EN BREF

Forte chaleur : ouf c'est terminé !

Fraise et framboise : attention à *D.suzukii*

Pomme, poire et prune : risque élevé par rapport aux jeunes larves de carpocapse

Rosiers : attention aux maladies (rouille et taches noires)

Pyrale du buis : vol en cours, les chenilles sont observées dans les jardins

Composition du réseau d'observation	2
Site internet : Jardiner Autrement	2
Arbres fruitiers	3
Tous fruitiers	3
Fruits à pépins	4
Prunier	6
Cerisier	7
Vigne	8
Légumes	10
Salades	10
Fraisiers	10
Pomme de terre	10
Tomate	11
Courgette	12
Observations diverses	12
Espèces ornementales	14
Rosiers	14
Buis	14
Chenille processionnaire du pin	16

Composition du réseau d'observation

Le réseau d'observation 2018 de la filière JEVI (Jardins, Espaces Végétalisés et Infrastructures) est constitué d'observateurs volontaires et bénévoles. Ils effectuent et effectueront leurs observations pour donner matière à un bulletin de surveillance épidémiologique d'un volet de la filière JEVI : **les Jardins d'amateurs (JA)**.

A ce jour, plus d'une quarantaine d'observateurs jardiniers ont rejoint le réseau et assurent des observations sur le territoire de la région Centre Val de Loire.

La rédaction de ce BSV est assurée conjointement par :

- ☒ Marie-Pierre Dufresne mp.dufresne@fredon-centre.com pour le volet arbres fruitiers.
- ☒ Cyril Kruczkowski cyril.kruczkowski@fredon-centre.com pour les volets légumes et ornements.

- Pour s'abonner gratuitement au bulletin : <http://bsv.centre.chambagri.fr/>
- Pour rejoindre le réseau des observateurs ou pour toutes informations, contacter l'animateur filière Cyril Kruczkowski

par téléphone : 02 47 66 27 66 ou par mail cyril.kruczkowski@fredon-centre.com

Site internet : Jardiner Autrement

Un site internet réunit les références et connaissances disponibles pour sensibiliser les Jardiniers amateurs et leur permettre de faire évoluer leurs pratiques vers une réduction de l'utilisation des produits phytosanitaires.

Vous pouvez accéder à ce site via le lien sur www.jardiner-autrement.fr/.

Arbres fruitiers

Tous fruitiers

Coup de chaleur et folletage

Etat général

Les fortes chaleurs du mois de juin et début juillet (stress thermique) et les faibles pluviométries enregistrées depuis début juillet (stress hydrique), ont provoqué des déséquilibres hydriques importants sur les arbres fruitiers non irrigués.

Des « coups de soleil » sont observés parfois sur les fruits. Les journées chaudes de juin et début juillet ont provoqué des dégâts sur la face des fruits la plus exposée au soleil, allant de la simple décoloration jusqu'à la formation d'un tissu liégeux.



Dégât de coup de soleil sur fruit
Photo: FREDON CVL- M Klimkowicz

Des symptômes de folletage du feuillage (déséquilibre entre la quantité d'eau absorbée par les racines et la quantité d'eau évaporée par les feuilles entraînant le noircissement du feuillage) sont signalés sur poiriers. Ce folletage du feuillage s'observe sur les variétés les plus sensibles ou sur les arbres les plus exposés. Plus classiquement, des symptômes de manque d'eau, avec un feuillage de couleur terne, perdant sa tonicité et prenant un port tombant en fin de journée ont pu être observés.



Folletage sur feuillage de poirier
Photo : J-M Mansion

Prévision

Les « coups de soleil » n'évoluent pas en pourriture. Ces fruits pourront être conservés et consommés normalement. Par contre le folletage du feuillage provoque une chute précoce des feuilles et un affaiblissement des arbres, la surface foliaire active étant fortement réduite.

Moniliose

Etat général

Cette maladie est signalée sur fruitiers à pépins comme sur fruitiers à noyau.

Prévision

Si les prévisions météorologiques se confirment, **les risques vis-à-vis de la moniliose seront modérés** dans les jours à venir, en présence de faibles averses qui devraient sécher rapidement.



Moniliose sur cerises Malicorne
Formation de coussinets bruns sur fruits - Photo : P. Boisson

Méthodes prophylactiques

[Au menu de la prochaine newsletter](#)



Fruits à pépins

Contexte d'observations

Communes d'observation	
Indre et Loire	Esvres, Loches, St Cyr sur Loire, St Laurent de Lin, Bossée
Loiret	St Benoit sur Loire, St Jean le Blanc, la Ferté St Aubin
Indre	Neuvy St Sépulchre
Cher	Vierzon, Méreau
Eure et Loir	Barjouville

12 sites d'observation.

Les observations ont lieu dans des jardins et dans des vergers amateurs.

Carpocapses du pommier et du poirier

Etat général

(Plus d'information sur le cycle et les conditions favorables au carpocapse des pommes et des poires dans le [BSV JEVI jardin amateur n°3](#)).

D'après les résultats des réseaux de surveillance BSV (arboriculture professionnel et jardin amateur) et le modèle de prévision CarpoPomme2.



Dégâts de carpocapse sur jeune pomme
Photos : FREDON CVL- M Klimkowicz

Le **second vol est en cours** sur l'ensemble de la région. Il devrait s'intensifier sur la plupart des départements d'ici le début de semaine prochaine (d'après les modèles de prévision), début de semaine 30 pour l'Eure et Loir. Quelques papillons issus de la première génération sont toujours présents. Les captures dans les pièges à phéromones du réseau de suivi du vol restent nombreuses depuis 3 semaines.

Des dégâts sur fruits avec présence de jeunes larves ont été signalés dans le Loiret (St Jean le blanc, Orléans), dans le Cher (Méreau) et en Indre et Loire (St Laurent de lin, St Cyr sur Loire).

Prévision

Au vu de l'importance des captures de papillons depuis 3 semaines : le risque vis-à-vis des éclosions reste toutefois **élevé** pour l'ensemble des secteurs suite aux pontes de papillons femelles de 1^{ère} génération. **Les conditions météorologiques prévues pour la semaine prochaine restent favorables aux éclosions.**

Méthodes alternatives et préconisations

[Au menu de la prochaine newsletter](#)



Tavelure du pommier et du poirier

Etat général

Description de cette maladie dans le [BSV Jardin amateur n°2](#).

Les conditions climatiques pluvieuses de juin ont été favorables aux contaminations par ce champignon. Des tâches sur feuilles mais également sur fruits sont signalées dans le réseau amateur (St Laurent de Lin, Orléans, St Jean le Blanc).



Tavelure sur pommier :

Tache récente sur feuille (aspect face inférieure et face supérieure)
Taches sur jeunes fruits - Photos : FREDON CVL

Prévision

Les risques vis-à-vis de la tavelure sont **modérés** dans les jours à venir, en présence de faibles pluies qui ne maintiendront pas longtemps le feuillage humide.

Méthodes alternatives et préconisations

[Au menu de la prochaine newsletter](#)



Rouille grillagée du poirier

Etat général

Des symptômes sont signalés à Evres, Orléans et St Jean le Blanc.

Méthodes alternatives

Ce champignon a besoin de 2 hôtes pour réaliser son cycle annuel : au printemps et en été, il se développe sur les poiriers. Puis en automne et en hiver, il finit son cycle sur 2 espèces de genévriers : *Juniperus sabina* et *Juniperus oxycedrus*.

La survie de l'agent pathogène est donc liée à la présence de ces 2 espèces de genévriers dans l'environnement des poiriers. **En évitant leur proximité, on limite le développement de cette maladie.**

Entomosporiose du cognassier

Etat général

Description de cette maladie dans le [BSV Jardin amateur n°6](#).

Les taches présentes sur les feuilles sont signalées à la Ferté St Aubin.



Entomosporiose sur cognassier
Taches brunes avec zone noire centrale
Photo : site jardiner-autrement

Prévision

Les risques vis-à-vis de l'entomsporiose sont **modérés** dans les jours à venir, en présence de faibles pluies qui ne maintiendront pas longtemps le feuillage humide.

Méthodes alternatives

- Les feuilles tombées au sol sont responsables des contaminations primaires : **ramasser** et **brûler** les feuilles attaquées tombées au sol.
- **Désinfecter** vos outils entre les tailles pour ne pas transporter le champignon d'une branche à l'autre.

Prunier

Contexte d'observations

Communes d'observation	
Indre et Loire	St Cyr sur Loire, St Laurent de Lin, Loches, Artannes sur Indre
Loiret	St Benoit sur Loire, Fleury les Aubrais
Cher	Méreau

7 sites d'observation.

Les observations ont lieu dans des jardins amateurs.

Carpocapse du prunier

Etat général

D'après les résultats des réseaux de surveillance BSV (arboriculture professionnelle et jardin amateur).

Le nombre de captures de papillons de carpocapse des prunes est en nette augmentation sur l'ensemble de la région depuis une quinzaine de jours : le deuxième vol est en cours.

Ce sont les chenilles de cette seconde génération qui sont responsables de pertes importantes, notamment pour les variétés les plus tardives.

Prévision

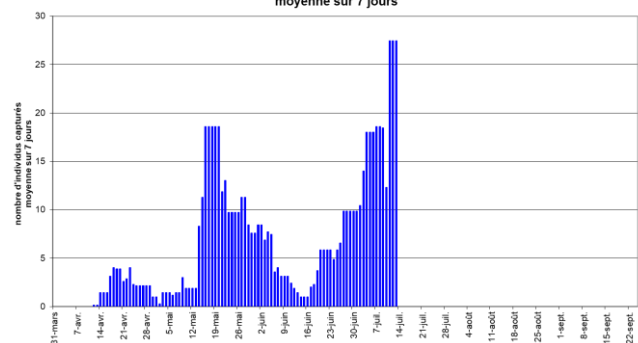
Période de risque **élevé** vis-à-vis des larves pour les jours à venir.

Méthodes alternatives

Les oiseaux et les chauves-souris sont des prédateurs naturels du carpocapse : vous pouvez installer des nichoirs afin de favoriser leur présence.

Les méthodes alternatives conseillées contre le carpocapse des pommes sont efficaces contre les carpocapses des prunes.

Captures carpocapse des prunes (*Grapholita funebrana*) - 2018 - région Centre
moyenne sur 7 jours



Carpocapse du prunier

Galeries superficielles sous l'épiderme et écoulements gommeux

Photo: FREDON CVL - M Klimkowicz



Cerisier

Contexte d'observations

Communes d'observation	
Indre et Loire	Artannes sur Indre, Vallères
Loiret	St Benoit sur Loire
Cher	Méreau
Eure et Loir	Barjouville

5 sites d'observation.

Les observations ont lieu dans des jardins amateurs.

Drosophila suzukii

Etat général

Plus d'information sur *Drosophila suzukii* dans le [BSV JEVI Jardin amateur n°3](#).

Dans le cadre de la surveillance biologique du territoire pour les BSV arboriculture fruitière et BSV Cultures Légumières et Fraises, plusieurs pièges sont mis en place dans le Loiret, le Loir et Cher et l'Indre et Loire, en secteur à risque (production de petits fruits -fraises, framboises- ou de cerises), pour surveiller l'apparition de *D. suzukii* et son développement dans ces cultures.

Les observations de cette semaine montrent que les *D. suzukii* restent nombreuses dans les haies situées à proximité des parcelles et dans les parcelles de fraisiers. Les populations diminuent dans les parcelles de cerisiers, tous les fruits ayant été cueillis.

Prévision

Les conditions de températures et la présence de fruits rouges matures (fraises et framboises) sont favorables à l'augmentation des populations de *D. suzukii*. **Les risques vis-à-vis de *D. suzukii* restent élevés dans les jours à venir sur fraisiers et framboisiers.**

Méthodes alternatives et préconisations



Mouche de la cerise

Etat général

Aucune capture signalée depuis une quinzaine de jours. Le vol est terminé sur l'ensemble de la région.



Drosophila suzukii
Pourriture due aux larves
Photo: FREDON CVL - M. Klimkowicz



D. suzukii mâle sur framboise.
Photo : FREDON CVL

Prévision

Le vol est terminé et en absence de fruits, **le risque vis-à-vis des pontes de la mouche de la cerise est maintenant nul.**

Maladie criblée

Etat général

Cette maladie est signalée sur cerisier mais elle peut apparaître sur abricotier, prunier et amandier. Elle s'installe lentement sur les arbres mais devient ensuite difficile à faire régresser.

Ces symptômes sont signalés en Indre et Loire (Artannes sur Indre). Les conditions très humides du mois de juin ont été très favorables au développement de cette maladie.

Méthodes alternatives

- Maintenir l'aération des arbres par la taille



Maladie criblée sur cerisier

Photo : MP Dufresne – FREDONCVL

Vigne

Contexte d'observations

Communes d'observation	
Indre et Loire	Artannes sur Indre, Loches
Loiret	Orléans (x2), St Jean le Blanc
Loir et Cher	Vievy le Rayé
Eure et Loir	Barjouville

7 sites d'observation.

Les observations ont lieu dans des jardins amateurs.

Utilisation des données du BSV Vigne – région Centre Val de Loire du 10/07/18.

Mildiou de la vigne

Etat général

Des symptômes de mildiou sont maintenant signalés régulièrement sur les vignes du réseau d'observation amateur (Orléans, St Jean le Blanc, Vievy le Rayé, Artannes sur Indre, Loches).



Mildiou de la vigne sur feuilles

Taches huileuses sur le dessus fructifications sur le dessous de feuilles.

Photos T. Couton



Prévision

La dynamique épidémique est toujours forte. Avec les prochaines pluies, **le risque mildiou est modéré à fort** selon les cépages et secteurs.

Méthodes alternatives et préconisations

[Au menu de la prochaine newsletter](#)



Mildiou de la vigne sur grappes

Fructifications sur les grains.

Photos G. Flabeault

Oïdium de la vigne

Etat général

Quelques symptômes d'oïdium sont signalés dans le réseau d'observation amateur.

Prévision

L'optimum de développement de l'oïdium se situe entre 25°C et 30°C, et 40% à 100% d'humidité relative. Des pluies fines seront favorables à l'oïdium tandis que les pluies fortes lessivent les conidies et peuvent les faire éclater. De plus, il existe une forte disparité de sensibilité entre les cépages.

Météo France prévoit une période sèche pour les jours à venir. **Le risque oïdium est modéré dans les prochains jours pour les cépages très sensibles. Il est faible pour les autres cépages.**

Méthodes alternatives et préconisations

[Au menu de la prochaine newsletter](#)



Erinose de la vigne

Etat général

On observe toujours, sur la face supérieure des feuilles, la présence de boursouflures (galles). Ces boursouflures en vieillissant prennent une couleur rougeâtre. Côté face inférieure, on observe un feutrage composé de poils de vigne hypertrophiés, de couleur blanche, qui brunissent avec le temps : il s'agit de symptômes d'**érisose**.

L'érisose est due à un petit acarien invisible à l'œil nu. Ces symptômes ont en général **peu de conséquence sur le développement de la vigne**.

Ces symptômes d'érisose sont signalés à Orléans et St Jean le Blanc.



Erinose sur feuilles de vigne

Galles rougissantes sur la face supérieure, feutrage de poils sur la face inférieure

Photos :P. Boisson et MP Dufresne – FREDON CVL

Légumes

Salades

Contexte d'observations

Sites d'observation	
Loiret	Orléans, St Jean le Blanc, Fleury les Aubrais
Eure et Loir	Barjouville
Indre	Cluis
Indre et Loire	Artannes sur Indre
Cher	Méreau

7 sites d'observation.

Les stades varient du semis à la récolte.

Etat général

Les salades sont en bon état sanitaire. Quelques signalements de montaison dans certains jardins due aux fortes chaleurs sont à signaler.

Fraisiers

Contexte d'observations

Sites d'observation	
Indre et Loire	Azay sur Indre, Artannes sur Indre
Loiret	Orléans, St Jean le Blanc, Fleury les Aubrais
Eure et Loir	Barjouville
Cher	Méreau

7 sites d'observation.

Etat général

Globalement, les fraisiers du réseau sont en bon état sanitaire. A noter toutefois, des feuilles grignotées dans un jardin sans que le coupable n'ait pu être identifié.

Pomme de terre

Contexte d'observations

Sites d'observation	
Loiret	Orléans*2, St Jean le Blanc, Fleury les Aubrais
Cher	Méreau
Indre et Loire	La Riche, Artannes sur Indre

7 sites d'observation.

Stade : récolte

Etat général

Dans l'ensemble, les jardiniers sont satisfaits de la récolte tant en quantité qu'en qualité.

Tomate

Contexte d'observations

Sites d'observation	
Loiret	Orléans*2, St Jean le Blanc, Fleury les Aubrais*2, La Ferté St Aubin
Indre	La Châtre
Indre et Loire	La Riche, Chambray les Tours, Artannes sur Indre, Azay sur Indre
Loir et Cher	Viévy le Rayé, Blois
Eure et Loir	Barjouville
Cher	Méreau

15 sites d'observation.

Stade : début de la récolte

Mildiou

Etat général

Sur les 15 sites du réseau, seuls 2 jardiniers (La Ferté St Aubin et Méreau) nous signalent la présence de mildiou sur quelques pieds de tomates. Mais sur la très grande majorité des jardins, aucun signalement.

Rappel des symptômes du mildiou (*Phytophthora infestans*) ci-dessous :



Photos: Cyril Kruczkowski - FREDON CVL. Le mildiou sur feuille, fruit et tige.

Sur feuillage : les symptômes sont souvent des taches mal définies, humides, qui se développent rapidement et finissent par se nécroser. Les taches prennent une teinte variant du vert sombre à vert brun. Sous la feuille, on peut parfois observer un discret duvet blanc.

Sur tige : des taches brunes au contour irrégulier et plus ou moins étendues apparaissent et ceinturent très rapidement la tige.

Taches sur feuillage

Etat général

De nombreux jardiniers observent des taches jaunes, brun-clair sur les feuilles proches du sol. Elles sont à chaque fois situées sur les feuilles de la base.

Ces taches sont bien souvent physiologiques ; les feuilles de la base ne reçoivent plus les rayons du soleil et ne remplissent donc plus correctement leur rôle de photosynthèse ; elles se dégradent d'où l'apparition de ces symptômes.

Sur ces feuilles, il n'est pas rare que se développent des champignons dits secondaires ou opportunistes que sont l'alternariose (*Alternaria sp.*) et la pourriture grise (*Botrytis cinerea*).

Méthodes alternatives et préconisations

- L'effeuillage régulier permet de supprimer ce problème.

Prévision

Le temps chaud et sec empêche le développement des maladies cryptogamiques.

Risque faible

Courgette

Contexte d'observations

Sites d'observation	
Loiret	Orléans*2, St Jean le Blanc, Fleury les Aubrais*2, La Ferté St Aubin
Eure et Loir	Barjouville
Indre et Loire	Artannes sur Indre, Veigné, Azay sur Indre
Cher	Méreau

11 sites d'observation.

Stade : croissance – récolte

Oïdium

Etat général

Quelques signalements d'oïdium sur le feuillage dans certains jardins.

Prévision

Le temps chaud et sec empêche le développement de la maladie.

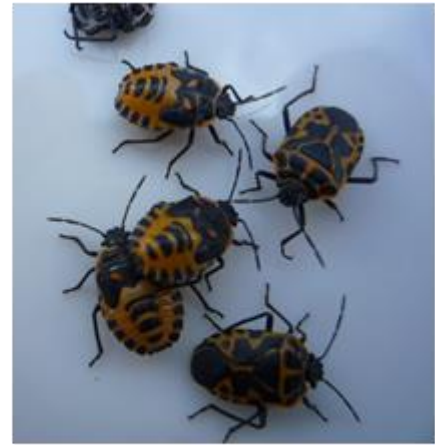
Risque faible

Observations diverses

- Crucifères (chou, navet et radis) : les altises sont présentes dans certains jardins et profitent pleinement des conditions estivales : **Risque élevé**
- Chou : dans le secteur de l'Orléanais, de nombreuses punaises type *Eurydema* sont observées et causent des dégâts sur le feuillage.

Deux espèces de punaise du chou coexistent et peuvent s'attaquer aux choux (*Eurydema ornata* et *E. oleracea*).

Ce sont des espèces phytophages qui s'attaquent aux crucifères (dont les choux). Elles sont facilement reconnaissables grâce à leur couleur (rouge et orange) et leur motif noir particulier. Les symptômes se traduisent par des piqûres de nutrition qui provoquent des taches blanches et jaunes.



Photos : D. Poussin -JA Présence de punaises du chou

Espèces ornementales

Rosiers

Contexte d'observations

Sites d'observation	
Indre et Loire	Azay sur Indre, Artannes sur Indre
Indre	Châteauroux, Cluis
Loiret	Orléans*2, St Jean le Blanc Fleury les Aubrais*2
Eure et Loir	Barjouville, Châteaudun

11 sites d'observation.

Rosiers de plein champ. Les stades varient des boutons floraux à la fin de floraison.

Pucerons sp.

Etat général

Des colonies de pucerons parfois importantes sont présentes sur quelques sites comme à Châteaudun ou Orléans. Les auxiliaires sont aussi présents et régulent les populations.

Prévision

Le temps chaud et sec sera favorable au développement des pucerons

Risque faible à modéré en fonction de la présence ou non des auxiliaires

Maladies cryptogamiques

- Rouille : signalements dans l'agglomération Orléanaise sur variétés sensibles.
- Maladie des taches noires : observée dans de nombreux jardins et avec de gros dégâts sur le feuillage de certaines variétés sensibles.
- Oïdium : 1 seul signalement à Orléans.
- Pourriture grise (*B. cinerea*) : aucun signalement.

Prévision

Le temps sec maintient des conditions défavorables pour le développement des champignons.

Risque faible à modéré

Surveiller vos variétés sensibles

Au menu de la prochaine [newsletter](#) 

Buis

Contexte d'observations

Sites d'observation	
Indre et Loire	Fondettes, Montlouis sur Loire
Loiret	Orléans
Indre	Azay le Ferron, Bouges
Eure et Loir	Barjouville, Châteaudun
Loir et Cher	Blois
Cher	Méreau

9 sites d'observation.

Chenille de pyrale du buis (*Cydalima perspectalis*).

Etat général

Les chenilles sont observées sur la plupart des jardins et les dégâts commencent à être observés sur le feuillage.

Prévision

Risque élevé

Piégeage du papillon de la pyrale du buis (*Cydalima perspectalis*).

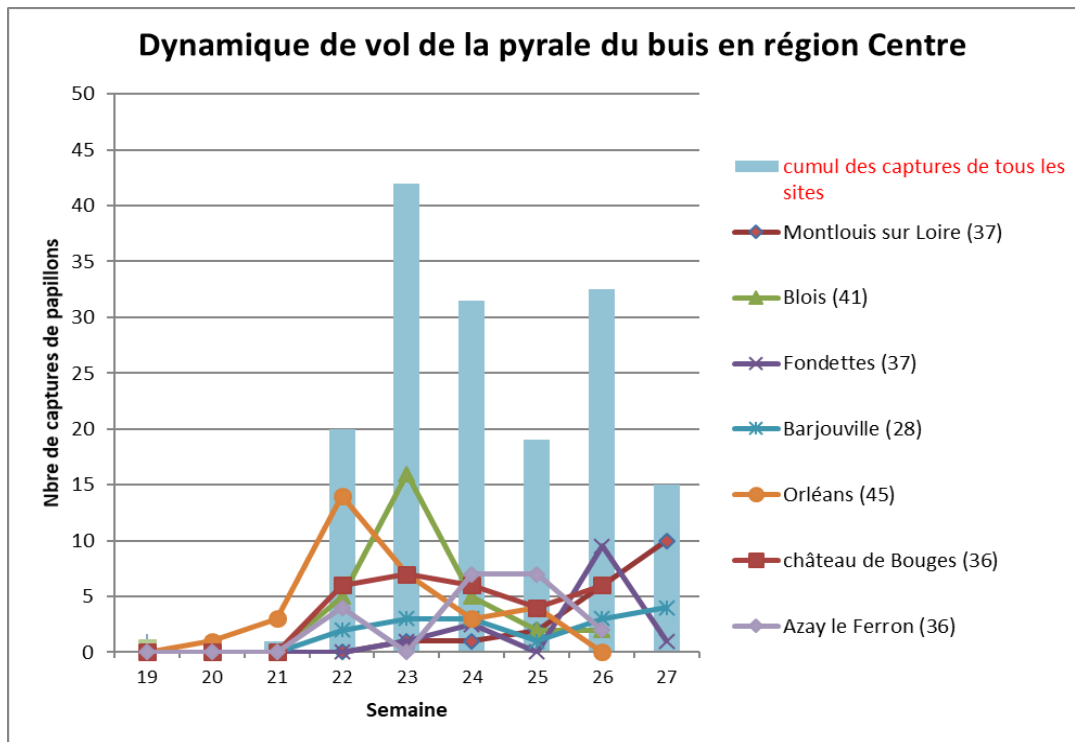
Principe et situation du piégeage en région Centre Val de Loire

Afin de suivre l'évolution de ce ravageur, plusieurs pièges à phéromones ont été disposés sur certains sites infestés.

Le principe du piège à phéromone consiste à diffuser dans l'environnement des phéromones femelles de synthèse afin d'attirer les mâles. Dans le cadre du suivi de la pyrale du buis, ce mode de piégeage nous permettra de détecter l'apparition des premiers papillons et donc de suivre la dynamique des populations afin de déployer d'autres méthodes de lutte (par exemple, réaliser un traitement biologique).

Situation du réseau de piégeage 2018

Les pièges à phéromone ont été positionnés dans plusieurs jardins amateurs volontaires. Le comptage des papillons est assuré chaque semaine. Ce dispositif est complété avec les données du BSV Horti-Pépinière.



Etat général

En semaine 26 (fin juin), des captures ont eu lieu sur tous les sites de piégeage. Début juillet, l'activité de vol continue.

Prévision

Le vol de la pyrale du buis devrait se poursuivre.

Risque élevé pour le stade papillon et donc pour la ponte.

C'est le moment de mettre en place un traitement contre les chenilles sur certains secteurs de la région Centre Val de Loire...

Au menu de la prochaine [newsletter](#)



Chenille processionnaire du pin

Contexte d'observations

Les informations sont basées sur des observations réalisées par des salariés de collectivités et par des jardiniers amateurs au niveau régional.

Prévision

Le vol est en cours et se poursuivra tout l'été : penser à installer rapidement les pièges à phéromones.

Au menu de la prochaine [newsletter](#)



*Prochain bulletin semaine 34 –
vendredi 24 août*