

## sommaire

### EN BREF

**Cerise et framboise** : attention à *D.suzukii*

**Pomme, poire et prune** : risque élevé par rapport aux jeunes larves de carpocapse

**Crucifères** : attention aux altises et punaises

**Pomme de terre et tomate** : vigilance mildiou levée

**Rosiers** : maladies des taches noires en progression

**Pyrale du buis** : vol en cours, les chenilles seront bientôt là !

<b>Composition du réseau d'observation</b> .....	<b>2</b>
<b>Site internet : Jardiner Autrement</b> .....	<b>2</b>
<b>Des écoliers ont rejoint le réseau d'observateurs JEVI !</b> .....	<b>3</b>
<b>Arbres fruitiers</b> .....	<b>4</b>
Tous fruitiers .....	4
Fruits à pépins .....	5
Prunier .....	8
Cerisier .....	9
Vigne .....	10
<b>Tous végétaux (légumes et ornements)</b> .....	<b>12</b>
<b>Légumes</b> .....	<b>13</b>
Salades .....	13
Fraisiers .....	13
Pomme de terre .....	14
Tomate .....	15
Courgette .....	17
Observations diverses.....	17
<b>Espèces ornementales</b> .....	<b>18</b>
Rosiers .....	18
Hortensias.....	18
Buis.....	19
Chenille processionnaire du pin .....	20

## Composition du réseau d'observation

Le réseau d'observation 2018 de la filière JEVI (Jardins, Espaces Végétalisés et Infrastructures) est constitué d'observateurs volontaires et bénévoles. Ils effectuent et effectueront leurs observations pour donner matière à un bulletin de surveillance épidémiologique d'un volet de la filière JEVI : **les Jardins d'amateurs (JA)**.

A ce jour, plus d'une quarantaine d'observateurs jardiniers ont rejoint le réseau et assurent des observations sur le territoire de la région Centre Val de Loire.

La rédaction de ce BSV est assurée conjointement par :

- ☒ Marie-Pierre Dufresne [mp.dufresne@fredon-centre.com](mailto:mp.dufresne@fredon-centre.com) pour le volet arbres fruitiers.
- ☒ Cyril Kruczkowski [cyril.kruczkowski@fredon-centre.com](mailto:cyril.kruczkowski@fredon-centre.com) pour les volets légumes et ornements.

- Pour s'abonner gratuitement au bulletin : <http://bsv.centre.chambagri.fr/>
- Pour rejoindre le réseau des observateurs ou pour toutes informations, contacter l'animateur filière Cyril Kruczkowski

par téléphone : 02 47 66 27 66 ou par mail [cyril.kruczkowski@fredon-centre.com](mailto:cyril.kruczkowski@fredon-centre.com)

## Site internet : Jardiner Autrement

Un site internet réunit les références et connaissances disponibles pour sensibiliser les Jardiniers amateurs et leur permettre de faire évoluer leurs pratiques vers une réduction de l'utilisation des produits phytosanitaires.

Vous pouvez accéder à ce site via le lien sur [www.jardiner-autrement.fr/](http://www.jardiner-autrement.fr/).

## Des écoliers ont rejoint le réseau d'observateurs JEVI !

A l'initiative de la SEPANT (Société d'étude, de protection et d'aménagement de la nature en Touraine) et du Conseil Municipal des Jeunes, un groupe d'écoliers de la commune de Montbazon a rejoint notre réseau d'observateur.

Grâce à la mise en place d'un jardin potager dans leur école, ils observeront essentiellement des plantes potagères telles que les courgettes, fraisiers, poireaux ... !



*Photos. NR 37 – "Le jardin très écolo du conseil des jeunes"*

*référence article: Nouvelle République 37. Publié le 19/06/2018 à 04:55 | Mis à jour le 19/06/2018 à 04:55*

Parce que nos enfants seront les jardiniers de demain !

## Arbres fruitiers

### Tous fruitiers

#### Pucerons

##### Etat général

Quelques foyers de pucerons encore actifs sont signalés cette semaine. Dans les cas de fortes pullulations, on retrouve le puceron farineux du pêcher (*Hyalopterus amygdali*) et le puceron farineux du prunier (*Hyalopterus pruni*). Les signalements ont pu être identifiés dans le Loiret (Olivet), le Cher (Vierzon), l'Indre et Loire (St Cyr sur Loire et Bossée).



**Pucerons farineux du prunier**  
Photo : J. Chabault

Ces foyers restent exceptionnels : en général, les observateurs constatent une bonne maîtrise des colonies de pucerons par les auxiliaires prédateurs et parasitoïdes notamment sur pommiers, cerisiers et groseilliers. **Les enroulements ou cloques restent visibles mais ils ne contiennent plus de pucerons vivants.**

Les auxiliaires, prédateurs et parasites sont très présents : nous observons régulièrement des adultes et des larves de syrphes et de coccinelles, de nombreux hyménoptères parasitoïdes ainsi qu'une grande diversité de punaises prédatrices. Les forficules, prédateurs des pucerons, appelés aussi perce-oreilles, sont en forte progression.

##### Prévision

**Les risques vis-à-vis des pucerons sont faibles à nuls** dans les jours à venir.

Les populations d'**insectes auxiliaires**, prédateurs et parasites vont continuer leur progression avec l'augmentation des températures. Les conditions seront de plus en plus favorables à leur multiplication.

##### Méthodes alternatives

- Favoriser la faune auxiliaire (coccinelles, chrysopes, syrphes, ...) par l'installation ou la conservation de zones refuges (refuge pour auxiliaires, bandes fleuries...).
- Rechercher les principaux signes de présence de ces insectes utiles (ex : pontes ou larves de syrphes dans la colonie de pucerons, présence d'exuvies de pucerons c'est-à-dire d'enveloppe vide du puceron, souvent de couleur blanche).

[Au menu de la prochaine newsletter](#) 

#### Moniliose

##### Etat général

Les épisodes pluvieux et orageux de ce mois de juin ont été favorables au développement de la moniliose. Les cerises ont subi et subissent encore de très fortes attaques sur l'ensemble de la région.

Cette maladie est signalée également sur fruitiers à pépins.



**Moniliose sur cerises Malicorne**  
Formation de coussinets bruns sur fruits - Photo : P. Boisson

### Prévision

Si les prévisions météorologiques se confirment, **les risques vis-à-vis de la moniliose seront faibles à nuls** dans les jours à venir, en absence de pluies.

### Méthodes prophylactiques

[Au menu de la prochaine newsletter](#)



## Fruits à pépins

### Contexte d'observations

Communes d'observation	
Indre et Loire	St Cyr sur Loire, St Laurent de Lin, Bossée
Loiret	St Benoit sur Loire
Indre	Neuvy St Sépulchre
Cher	Vierzon, Méreau
Eure et Loir	Barjouville

### 8 sites d'observation.

Les observations ont lieu dans des jardins et dans des vergers amateurs.

### Carpocapses du pommier et du poirier

#### Etat général

(Plus d'information sur le cycle et les conditions favorables au carpocapse des pommes et des poires dans le [BSV JEVI jardin amateur n°3](#)).

*D'après les résultats des réseaux de surveillance BSV (arboriculture professionnel et jardin amateur) et le modèle de prévision CarpoPomme2.*



Dégâts de carpocapse sur jeune pomme  
Photos : FREDON CVL- M Klimkowicz

Le **premier vol est en cours** sur l'ensemble de la région. Il devrait toutefois bientôt réduire en intensité. Le second vol prendra rapidement le relais au tout début du mois de juillet (d'après les modèles de prévision).

Des dégâts sur fruits avec présence de jeunes larves ont été signalés dans le Loiret (St Jean de Braye) et en Indre et Loire (Parçay Meslay) dans le réseau d'observations professionnel. Peu de signalement de dégâts pour le moment dans le réseau amateur.

### Prévision

Les conditions météorologiques prévues pour les jours à venir restent favorables aux pontes et aux éclosions. **Le risque vis-à-vis des chenilles de carpocapses est donc élevé** sur l'ensemble de la région.

### Méthodes alternatives et préconisations

[Au menu de la prochaine newsletter](#)



### Feu Bactérien (*Erwinia amylovora*)

Cette grave maladie bactérienne peut se développer sur l'ensemble des fruitiers à pépins (poirier, cognassiers, pommier, nashi ...) mais également sur plantes d'ornements (pyracantha, cotoneaster ...). Elle se présente sous forme de **noircissement** des organes atteints : fleurs, fruits, pousses, branches. Ils restent fixés sur l'arbre. Les jeunes pousses se flétrissent, dessèchent, avec un éventuel recourbement en crosse. Les jeunes fruits se momifient.

Les conditions climatiques favorables pour le développement de cette maladie sont :

- température maximale supérieure à 24 °C
- température maximale supérieure à 21 °C et minimale supérieure à 12 °C, le même jour avec une pluie ou une hygrométrie minimale de 2,5 mm.

Lors d'orages, les conditions sont réunies pour potentiellement contaminer de nouvelles plantes.

#### Etat général

Les conditions climatiques orageuses du mois de juin ont été très favorables au développement et à la dissémination du Feu Bactérien : les poiriers sont très sensibles en période de forte croissance. Aucun symptôme n'est actuellement détecté dans le réseau amateur et professionnel de la région, toutefois une surveillance accrue s'impose.

#### Réglementation vis-à-vis du Feu Bactérien

Etant donné le risque considérable que représente cette maladie en production fruitière et ornementale, la bactérie *Erwinia amylovora* est un parasite de quarantaine pour la Communauté Européenne. Le Feu Bactérien est donc un parasite contre lequel la lutte est obligatoire en tout lieu et en tout temps (arrêté du 31 juillet 2000). Lorsqu'un foyer est décelé, une **déclaration obligatoire** de ce foyer doit être réalisée auprès du Service Régional de l'Alimentation (SRAI).



**Feu bactérien sur poirier**

Brunissement du feuillage caractéristique

Photo : site FREDON Rhone-Alpes

### Tavelure du pommier et du poirier

#### Etat général

Description de cette maladie dans le [BSV Jardin amateur n°2](#).

Les conditions climatiques pluvieuses de fin mai et juin ont été favorables aux contaminations par ce champignon. Les premières tâches sur feuilles mais également sur fruits sont maintenant signalées dans le réseau amateur (St Laurent de Lin).



### **Tavelure sur pommier :**

Tache récente sur feuille (aspect face inférieure et face supérieure)

Taches sur jeunes fruits - Photos : FREDON CVL

### Prévision

**Les risques vis-à-vis de la tavelure sont nuls dans les jours à venir**, en absence de pluie.

### Méthodes alternatives et préconisations

[Au menu de la prochaine newsletter](#)



### Entomosporiose du cognassier

#### Etat général

Cette maladie, due au champignon *Entomosporium maculatum*, entraîne l'apparition de croûtes caractéristiques sur les feuilles des cognassiers ainsi que sur les feuilles des poiriers et pommiers. De petites taches rondes brunes à rouges, apparaissant sur les feuilles les plus jeunes, sont les premiers symptômes de la maladie. Au cours de leur extension, les taches peuvent se réunir pour couvrir une large partie du limbe et du feuillage. Sur les feuilles plus âgées, les taches sont brunes et présentent un centre nécrotique gris, et une marge caractéristique brun à rouge sombre. De petites zones noires produisant des spores sont souvent observées au centre des taches. La maladie entraîne à terme la chute prématurée des feuilles. Dans les cas les plus graves, les fruits sont également attaqués, ils présentent des taches nécrotiques et peuvent devenir impropres à la consommation.



#### **Entomosporiose sur cognassier**

Taches brunes avec zone noire centrale  
Photo : site jardiner-autrement

Les taches présentes sur les feuilles sont la source des contaminations. Les spores sont dispersées sur le feuillage sain par le vent et par les pluies. Les taches apparaissent 10 à 14 jours après l'infection.

#### Méthodes alternatives

- Les feuilles tombées au sol sont responsables des contaminations primaires : **ramasser** et **brûler** des feuilles attaquées tombées au sol.
- **Désinfecter** vos outils entre les tailles pour ne pas transporter le champignon d'une branche à l'autre.

### Prunier

#### Contexte d'observations

#### Communes d'observation

<b>Indre et Loire</b>	St Cyr sur Loire, St Laurent de Lin, Joué les Tours, Bossée
<b>Loiret</b>	St Benoit sur Loire

#### 5 sites d'observation.

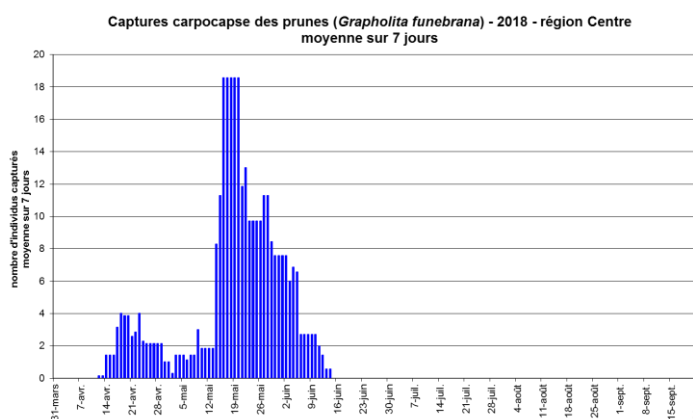
Les observations ont lieu dans des jardins amateurs.

#### Carpocapse du prunier

##### Etat général

D'après les résultats des réseaux de surveillance BSV (arboriculture professionnelle et jardin amateur).

Le nombre de captures de papillons de carpocapse des prunes est en baisse sur l'ensemble de la région depuis une quinzaine de jours : le premier vol se termine.



Le second vol ne devrait pas tarder à débuter. Toutefois, l'absence de jeunes prunes dans les arbres devrait limiter l'intensité du vol (mais concentrer les pontes sur les rares fruits restant).

**Ce sont les chenilles de cette seconde génération qui sont responsables de pertes importantes, notamment pour les variétés les plus tardives.**

##### Prévision

Période de risque **modéré** vis-à-vis des larves pour les jours à venir.

##### Méthodes alternatives

Les oiseaux et les chauves-souris sont des prédateurs naturels du carpocapse : vous pouvez installer des nichoirs afin de favoriser leur présence.

Les méthodes alternatives conseillées contre le carpocapse des pommes sont efficaces contre les carpocapses des prunes.



**Carpocapse du prunier**  
Galeries superficielles sous l'épiderme et écoulements gommeux  
Photo: FREDON CVL

[Au menu de la prochaine newsletter](#)





### Cerisier

#### Contexte d'observations

Communes d'observation	
Indre et Loire	Artannes sur Indre
Loir et Cher	Blois
Eure et Loir	Barjouville
Loiret	Olivet
Cher	Méreau

#### 5 sites d'observation.

Les observations ont lieu dans des jardins amateurs.

#### Drosophila suzukii

##### Etat général

Plus d'information sur *Drosophila suzukii* dans le [BSV JEVI Jardin amateur n°3](#)

Dans le cadre de la surveillance biologique du territoire pour les BSV arboriculture fruitière et BSV Cultures Légumières et Fraises, plusieurs pièges sont mis en place dans le Loiret, le Loir et Cher et l'Indre et Loire, en secteur à risque (production de petits fruits -fraises, framboises- ou de cerises), pour surveiller l'apparition de *D. suzukii* et son développement dans ces cultures.



**Drosophila suzukii**  
Pourriture due aux larves  
Photo: FREDON CVL - M. Klimkowicz

Les observations de cette semaine montrent que **les populations** de *D. suzukii* sont en augmentation dans les haies situées à proximité des parcelles et dans les parcelles de cerisiers et de fraisiers.

La présence de larves dans les cerises et de pourriture de fruits suite aux pontes sont signalées cette semaine encore sur l'ensemble de la région.

##### Prévision

Les conditions de températures et la présence de fruits rouges matures (cerises, fraises et framboises) sont très favorables à l'augmentation des populations de *D. suzukii*. **Les risques vis-à-vis de D. suzukii sont très élevés dans les jours à venir.**

#### Méthodes alternatives et préconisations

[Au menu de la prochaine newsletter](#)



#### Mouche de la cerise

##### Etat général

Le vol est en cours sur l'ensemble de la région. Des piqûres sur fruits sont observées dans le Loiret (St Jean de Braye).



**Mouche de la cerise (*Rhagoletis cerasi*)**  
Photo : CTIFL

### Prévision

Le vol et les pontes se poursuivent dans les variétés tardives. **Le risque vis-à-vis des pontes de la mouche de la cerise est élevé dans les jours à venir sur les variétés les plus tardives.**

### Méthodes alternatives et préconisations

Au menu de la prochaine **newsletter**



### Maladie criblée

#### Etat général

Cette maladie est signalée sur cerisier mais elle peut apparaître sur abricotier, prunier et amandier. Elle s'installe lentement sur les arbres mais devient ensuite difficile à faire régresser.

Sur feuille, **on peut observer actuellement de petites taches rouge-orangé** qui en se desséchant, deviennent brun-rougeâtre avec un pourtour bien net. Par la suite, les tissus nécrosés se détachent, laissant des criblures très régulières sur les feuilles.

Ces symptômes sont signalés en Indre et Loire, en Eure et Loir et dans le Loiret. Les conditions très humides du mois de juin ont été très favorables au développement de cette maladie.



**Maladie criblée sur cerisier**  
Photo : MP Dufresne – FREDON CVL

### Méthodes alternatives

- Maintenir l'aération des arbres par la taille

## Vigne

### Contexte d'observations

Communes d'observation	
Indre et Loire	Artannes sur Indre, Joué les Tours
Loiret	Orléans
Eure et Loir	Barjouville
Loir et Cher	Vievy le Rayé

### 5 sites d'observation.

Les observations ont lieu dans des jardins amateurs.

Utilisation des données du BSV Vigne – région Centre Val de Loire du 27/06/17.

### Mildiou de la vigne

#### Etat général

Des symptômes de mildiou sont maintenant signalés régulièrement sur les vignes du réseau d'observation amateur (Vievy le Rayé, Joué les Tours).



**Mildiou de la vigne sur feuilles**  
Taches huileuses sur le dessus  
fructifications sur le dessous de feuilles.  
Photos T. Couton

### Prévision

Les contaminations ont débuté : la dynamique épidémique est enclenchée. L'absence de pluie des prochains jours va réduire toutefois le niveau de risque. **Le risque mildiou est modéré pour les prochains jours.**

### Méthodes alternatives et préconisations

[Au menu de la prochaine newsletter](#)



## Oïdium de la vigne

### Etat général

Quelques symptômes d'oïdium sont signalés dans le réseau d'observation amateur (Joué les Tours).

### Prévision

L'optimum de développement de l'oïdium se situe entre 25°C et 30°C, et 40% à 100% d'humidité relative. Des pluies fines seront favorables à l'oïdium tandis que les pluies fortes lessivent les conidies et peuvent les faire éclater. De plus, il existe une forte disparité de sensibilité entre les cépages.

Météo France prévoit une période sèche pour les jours à venir. **Le risque oïdium est faible dans les prochains jours pour les cépages très sensibles. Il est nul pour les autres cépages.**

### Méthodes alternatives et préconisations

[Au menu de la prochaine newsletter](#)



## Tous végétaux (légumes et ornements)

### Limaces

#### Etat général

Suite aux fortes et nombreuses précipitations de ce début juin, les jardins sont encore un peu humides ce qui profite aux limaces. Cette semaine, il y a encore de nombreux jardiniers qui nous signalent des dégâts sur le potager (salade, fraisier, chou, courgette ...) et sur les espèces ornementales (dahlias, hortensias). La situation devrait peu à peu s'améliorer car le temps va devenir franchement plus chaud et sec dans les prochains jours, patience !

#### Prévision

La vigilance reste de mise : **le risque est modéré** surtout pour les semis et jeunes plantations.

### Pourriture grise (*Botrytis cinerea*)

#### Etat général

L'humidité résiduelle qui persiste encore dans les jardins est favorable au développement de ce champignon.

On le retrouve aussi bien en légume (pomme de terre, tomate, fraisier et salade) qu'en ornement sur rosier et hortensia.

Comme pour les limaces, la météo plus sèche prévue la semaine prochaine sera défavorable au développement de cette maladie

#### Prévision

**Le risque redevient faible**

## Légumes

### Salades

#### Contexte d'observations

Sites d'observation	
Loiret	Orléans*4, St Privé St Mesmin, St Jean le Blanc
Eure et Loir	Barjouville
Indre	Cluis
Indre et Loire	Tours, Artannes sur Indre
Loir et Cher	Mazangé
Cher	Méreau

**12 sites d'observation.**

Les stades varient du semis à la récolte.

### Limaces

#### Etat général

Encore présentes sur de nombreux jardins. (voir paragraphe « tous végétaux » ci-dessus).

### Fraisiers

#### Contexte d'observations

Sites d'observation	
Indre et Loire	Azay sur Indre, Joué les Tours, Artannes sur Indre, Montlouis sur Loire
Loiret	Orléans*4, St Privé St Mesmin, St Jean le Blanc, Olivet, Coinces, La Ferté St Aubin
Eure et Loir	Barjouville
Loir et Cher	Blois, Mazangé
Cher	Méreau

**17 sites d'observation.**

### Gastéropodes et pourriture grise

Voir paragraphe « tous végétaux » ci-dessus.

### Maladie des taches rouges et pourpres.

#### Etat général

Présence de ces 2 maladies sur quelques sites d'Orléans, Olivet et La Ferté St Aubin. Seules les vieilles feuilles sont contaminées.

#### Reconnaissance

2 champignons peuvent être à l'origine de ces taches rouges/ pourpres : *Mycosphaerella fragariae* et *Diplocarpon earliana*

Les symptômes sont facilement reconnaissables : des taches circulaires (2 à 5 mm) apparaissent au-dessus des feuilles. Elles sont rouges à rouge violacé dans un premier temps avant de brunir et de se dessécher.

Le pétiole des fleurs et les sépales peuvent être également attaqués.

### Eléments de biologie

Les contaminations ont lieu au printemps et en été lorsque les températures sont comprises entre 20 et 25°C. Un temps humide et pluvieux favorise la contamination et la dissémination de ces champignons. En hiver, Ils se conservent dans les débris végétaux.

### Prévision

Le temps chaud et surtout sec prévu ces prochains jours sera défavorable au développement de la maladie. **Risque faible**

### Méthodes alternatives

- Choisissez des espèces plus tolérantes à ce champignon (demandez conseil à votre revendeur).
- Arrosez au pied ou au goutte-à-goutte pour éviter les éclaboussures et ne pas mouiller le feuillage.
- Favorisez l'aération entre les plants par le respect de la densité de plantation pour limiter la formation d'un microclimat favorable au champignon.
- Limitez les apports en azote.
- Supprimez les premières feuilles contaminées.

## Pomme de terre

### Contexte d'observations

Sites d'observation	
<b>Loiret</b>	Orléans*5, St Privé St Mesmin, St Jean le Blanc, Coinces, La Ferté Saint Aubin
<b>Loir et Cher</b>	Blois
<b>Indre et Loire</b>	La Riche, Artannes sur Indre
<b>Cher</b>	Méreau

### 13 sites d'observation.

Stade : croissance - récolte

## Doryphores

### Etat général

Il y a encore quelques signalements de doryphores (adultes et larves) sur de rares jardins. Les ramassages réguliers ont permis de bien maîtriser la situation de ce ravageur.

### Prévision

**Risque faible à modéré**

*Soyez prudent, les doryphores peuvent réapparaître à tout moment !*

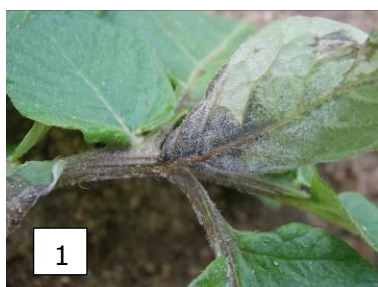
### Méthodes alternatives

- Le ramassage des adultes et des larves constitue le meilleur moyen de limiter les infestations.
- Les œufs peuvent également être écrasés.
- Favoriser la faune auxiliaire (crapauds) par l'installation ou la conservation de zones de refuges.

### Maladies cryptogamiques

#### Etat général

- Mildiou : suspicion de la maladie sur 2 jardins amateurs. Sinon, absence sur la très grande majorité des jardins. **Photo archive 1**
- Pourriture grise (*Botrytis cinerea*) : quelques taches sont observées sur les feuilles à Artannes sur Indre, La Ferté St Aubin et La Riche. **Photo 2**
- Excès d'eau : certaines parcelles, fortement arrosées ces dernières semaines peuvent présenter de nombreuses petites taches brunes. **Photo archive 3**



Photos. 1 et 3 Cyril Kruczkowski - FREDON CVL et photo 2 : P. Lamarre - JA : Divers symptômes de maladies cryptogamiques et physiologiques sur feuille de pomme de terre.

#### Prévision

**Le risque de maladies est faible**

[Au menu de la prochaine newsletter](#)



## Tomate

### Contexte d'observations

Sites d'observation	
<b>Loiret</b>	Orléans*5, St Privé St Mesmin, St Jean le Blanc, Fleury les Aubrais, La Ferté st Aubin, Coinces
<b>Indre</b>	La Châtre
<b>Indre et Loire</b>	La Riche, Chambray les Tours, Artannes sur Indre, Azay sur Indre, Joué les Tours
<b>Loir et Cher</b>	Viévy le Rayé, Blois
<b>Eure et Loir</b>	Barjouville
<b>Cher</b>	Méreau

**20 sites d'observation.**

Stade : formation du fruit

### Mildiou

#### Etat général

Sur les 20 sites du réseau, seul 1 site à Blois, nous signale des dégâts de mildiou sur plusieurs pieds de tomate. La situation reste globalement saine et le temps sec et chaud prévu éloignera encore un peu plus le risque de contamination.

Rappel des symptômes du mildiou (*Phytophthora infestans*) ci-dessous :



Photos: Cyril Kruczkowski - FREDON CVL. Le mildiou sur feuille, fruit et tige.

**Sur feuillage** : les symptômes sont souvent des taches mal définies, humides, qui se développent rapidement et finissent par se nécroser. Les taches prennent une teinte variant du vert sombre à vert brun. Sous la feuille, on peut parfois observer un discret duvet blanc.

**Sur tige** : des taches brunes au contour irrégulier et plus ou moins étendues apparaissent et ceinturent très rapidement la tige.

### Taches sur feuillage

#### Etat général

Quelques jardiniers nous signalent des taches brunes ou brun-clair souvent auréolées de jaunes. Elles sont à chaque fois situées sur les feuilles de la base.

Ces taches sont bien souvent physiologiques ; les feuilles de la base ne reçoivent plus les rayons du soleil et ne remplissent donc plus correctement leur rôle de photosynthèse ; elles se dégradent d'où l'apparition de ces symptômes.

Sur ces feuilles, il n'est pas rare que se développent des champignons dits secondaires ou opportunistes que sont l'alternariose (*Alternaria sp.*) et la pourriture grise (*Botrytis cinerea*).

#### Méthodes alternatives et préconisations

- L'effeuillage régulier permet de supprimer ce problème.



## Courgette

### Contexte d'observations

Sites d'observation	
<b>Loiret</b>	Orléans*5, St Privé St Mesmin, St Jean le Blanc, Fleury les Aubrais, La Ferté St Aubin, Coinces
<b>Eure et Loir</b>	Barjouville
<b>Indre et Loire</b>	Artannes sur Indre, Joué les Tours, Veigné, Azay sur Indre
<b>Cher</b>	Méreau

**16 sites d'observation.**

Stade : croissance – récolte

### Oïdium

#### Etat général

1<sup>er</sup> signalement sur quelques jardins de l'agglomération d'Orléans.

#### Prévision

Le temps chaud et sec empêche le développement de la maladie.

#### Risque faible

## Observations diverses

- Crucifères (chou, navet et radis) : les altises sont encore présentes dans certains jardins et reprendront leur activité avec le retour de conditions estivales **Risque élevé**
- Chou : dans le secteur de l'Orléanais, de nombreuses punaises type *Eurydema* sont observées et causent des dégâts sur le feuillage.

Deux espèces de punaise du chou coexistent et peuvent s'attaquer aux choux (*Eurydema ornata* et *E. oleracea*).

Ce sont des espèces phytophages qui s'attaquent aux crucifères (dont les choux). Elles sont facilement reconnaissables grâce à leur couleur (rouge et orange) et leur motif noir particulier. Les symptômes se traduisent par des piqûres de nutrition qui provoquent des taches blanches et jaunes.



Photos : D. Poussin -JA Présence de punaises du chou

# Espèces ornementales

## Rosiers

### Contexte d'observations

Sites d'observation	
<b>Indre et Loire</b>	Azay sur Indre, Artannes sur Indre, Joué les Tours, Fondettes
<b>Indre</b>	Châteauroux, Cluis
<b>Loiret</b>	Olivet, Orléans*3, Fleury les Aubrais*2, La Chapelle Saint Mesmin, Coinces, La Ferté St Aubin
<b>Eure et Loir</b>	Barjouville, Châteaudun
<b>Loir et Cher</b>	Blois, Mazangé

### 19 sites d'observation.

Rosiers de plein champ. Les stades varient des boutons floraux à la fin de floraison.

### Pucerons sp.

#### Etat général

Quelques redémarrages de pucerons sont observés dans certains jardins (Orléans, Olivet, Azay sur Indre, Châteaudun). Pas de dégâts constatés pour l'instant. Sur la plupart des secteurs, la présence d'auxiliaires contribue à limiter les infestations.

#### Prévision

Le temps chaud et sec sera favorable au développement des pucerons  
**Risque faible à modéré** en fonction de la présence ou non des auxiliaires

### Maladies cryptogamiques

- Rouille : aucun signalement sur les sites d'observation.
- Maladie des taches noires : en développement par rapport au précédent bulletin. Des attaques, parfois importantes, sont observées sur certaines variétés sensibles.
- Oïdium : 1 seul signalement à Orléans.
- Pourriture grise (*B. cinerea*) : encore quelques symptômes observés essentiellement sur des fleurs en fin de floraison

#### Prévision

Le retour d'un temps plus sec sera défavorable aux maladies cryptogamiques.  
**Risque faible**

[Au menu de la prochaine newsletter](#)



## Hortensias

### Contexte d'observations

Sites d'observation	
<b>Indre et Loire</b>	Joué les Tours, Fondettes
<b>Loiret</b>	Olivet, Orléans*2, St Privé St Mesmin, St Jean le Blanc

### 7 sites d'observation.

Le stade dominant est la floraison.

#### Etat général

Bon état sanitaire de la culture

## Buis

### Contexte d'observations

Sites d'observation	
Indre et Loire	Fondettes, Chambray les Tours, Montlouis sur Loire, Esvres sur Indre
Loiret	Orléans*2
Indre	Azay le Ferron, Bouges
Eure et Loir	Barjouville, Châteaudun
Loir et Cher	Blois, Mazangé
Cher	Méreau

**13 sites d'observation.**

### Chenille de pyrale du buis (*Cydalima perspectalis*).

#### Etat général

Toujours aucune observation de chenilles dans les jardins.

#### Prévision

Restez vigilant, elles ne devraient plus tarder à apparaître !!

**Risque modéré**

### Piégeage du papillon de la pyrale du buis (*Cydalima perspectalis*).

#### Principe et situation du piégeage en région Centre Val de Loire

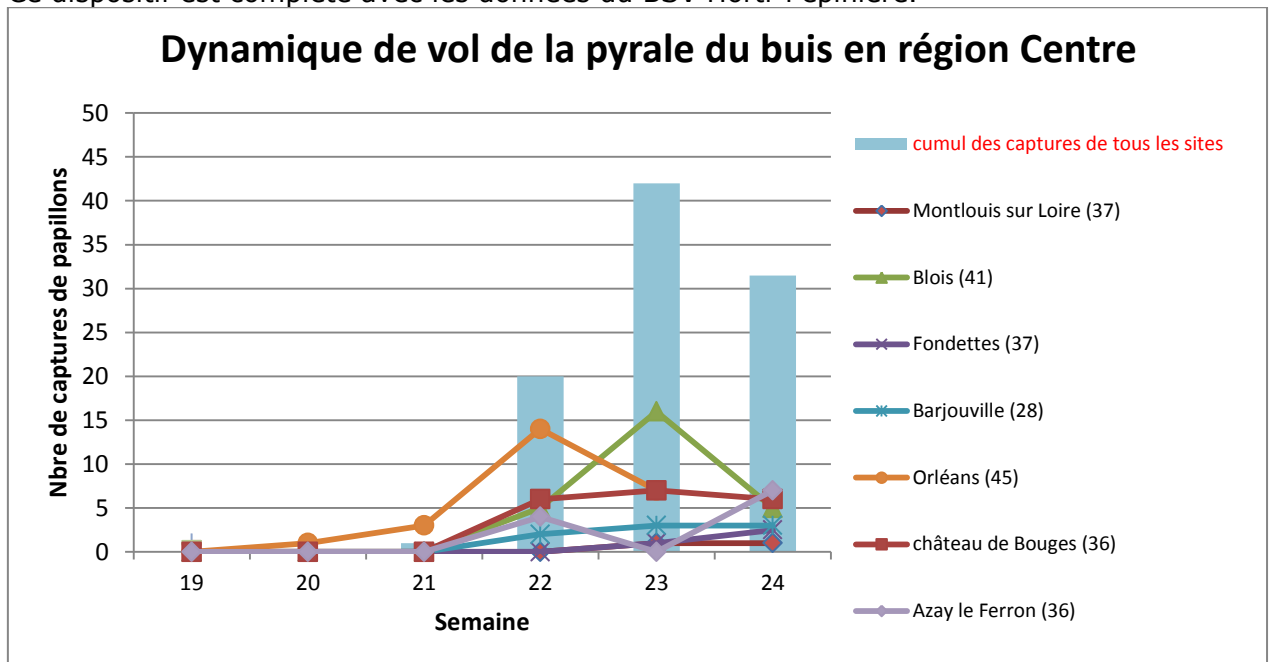
Afin de suivre l'évolution de ce ravageur, plusieurs pièges à phéromones ont été disposés sur certains sites infestés.

Le principe du piège à phéromone consiste à diffuser dans l'environnement des phéromones femelles de synthèse afin d'attirer les mâles. Dans le cadre du suivi de la pyrale du buis, ce mode de piégeage nous permettra de détecter l'apparition des premiers papillons et donc de suivre la dynamique des populations afin de déployer d'autres méthodes de lutte (par exemple, réaliser un traitement biologique).

#### Situation du réseau de piégeage 2018

Les pièges à phéromone ont été positionnés dans plusieurs jardins amateurs volontaires. Le comptage des papillons est assuré chaque semaine.

Ce dispositif est complété avec les données du BSV Horti-Pépinière.



### Etat général

Le premier papillon a été piégé en semaine 20 (vers le 20 mai). En semaine 24, les captures sont généralisées à l'ensemble des sites de piégeage et varient entre 1 et 7 papillons piégés. 32 papillons au total ont été capturés en semaine 24 contre 42 pour la semaine 23.

### Prévision

Le vol de la pyrale du buis devrait se poursuivre.

**Risque élevé** pour le stade papillon et donc pour la ponte.

*Ce sera bientôt le moment de mettre en place un traitement contre les chenilles sur certains secteurs de la région Centre Val de Loire...*

[Au menu de la prochaine newsletter](#)   

## Chenille processionnaire du pin

### Contexte d'observations

Les informations sont basées sur des observations réalisées par des salariés de collectivités et par des jardiniers amateurs au niveau régional.

### Etat général

Les premiers papillons ont été capturés à Châteaudun confirmant ainsi le début du vol.

### Prévision

**Le vol est en cours** : penser à installer rapidement les pièges à phéromones.

[Au menu de la prochaine newsletter](#)   

*Prochain bulletin semaine 28 –  
vendredi 13 juillet*