

sommaire

EN BREF

Fruitiers : profusion de chenilles phytophages et de pucerons mais les auxiliaires sont là !

Cerisier : la drosophile de la cerise revient.

Pomme de terre : attention aux doryphores

Pyrale du buis : chrysalidation en cours, pensez à installer vos pièges à phéromones

Chenille processionnaire du pin : les processions semblent se terminer

Les auxiliaires sont là ! ... apprenez à les reconnaître (infos en fin de bulletin)

Note nationale abeille : cliquez sur le lien [note nationale abeille](#)

Composition du réseau d'observation	2
Actualités 2018	2
Site internet : Jardiner Autrement – Concours 2018	2
Arbres fruitiers	3
Tous fruitiers	3
Pommier et poirier	4
Cerisier	7
Pêcher	9
Vigne	10
Tous végétaux (légumes et ornements)	12
Légumes	12
Salades	12
Fraisiers	13
Pomme de terre	13
Tomate	14
Observations diverses.....	15
Espèces ornementales	16
Rosiers	16
Hortensias	23
Buis.....	18
Chenille processionnaire du pin	19
Le coin des auxiliaires...	26

Composition du réseau d'observation

Le réseau d'observation 2018 de la filière JEVI (Jardins, Espaces Végétalisés et Infrastructures) est constitué d'observateurs volontaires et bénévoles. Ils effectuent et effectueront leurs observations pour donner matière à un bulletin de surveillance épidémiologique d'un volet de la filière JEVI : **les Jardins d'amateurs (JA)**.

A ce jour, plus d'une quarantaine d'observateurs jardiniers ont rejoint le réseau et assurent des observations sur le territoire de la région Centre Val de Loire.

La rédaction de ce BSV est assurée conjointement par :

- Marie-Pierre Dufresne mp.dufresne@fredon-centre.com pour le volet arbres fruitiers.
- Cyril Kruczkowski cyril.kruczkowski@fredon-centre.com pour les volets légumes et ornements.

Actualités 2018

✓ Newsletter : Je protège mon jardin

Fort de son succès auprès des jardiniers amateurs, le principe d'un bulletin de conseil « Je protège mon jardin » est reconduit pour la saison 2018.

Pour rester dans l'actualité et coller à l'ère du temps, il fait « peau neuve » pour prendre la forme d'une Newsletter accompagnant l'actualité du BSV JEVI Jardins Amateurs de la région Centre Val de Loire par des prescriptions opérationnelles (méthodes prophylactiques, alternatives, et autres moyens de biocontrôle) utilisables au jardin.

Site internet : Jardiner Autrement – Concours 2018

Un site internet réunit les références et connaissances disponibles pour sensibiliser les Jardiniers amateurs et leur permettre de faire évoluer leurs pratiques vers une réduction de l'utilisation des produits phytosanitaires.

Vous pouvez accéder à ce site via le lien sur www.jardiner-autrement.fr/.

L'édition 2018 du concours Jardiner Autrement est lancée ! Cliquer sur la vignette pour en savoir plus.



Bulletin rédigé par la **FREDON Centre Val de Loire** avec les observations de la FREDON Centre-Val de Loire, la Société d'Horticulture de Touraine (SHOT), les jardins familiaux de La Riche, l'association orléanaise des jardins ouvriers et familiaux (AOJOF), les jardins de Touraine, le château de la Bourdaisière, d'Azay le Ferron, de Bouges, les jardiniers amateurs, l'association des Croqueurs de Pommes du 37, la Société de pomologie du Berry, la ville de Tours et de Châteaudun.

Directeur de publication : Jean-Pierre LEVEILLARD, Président de la Chambre régionale d'agriculture du Centre-Val de Loire
13 avenue des Droits de l'Homme – 45921 ORLEANS

Ce bulletin est produit à partir d'observations ponctuelles. Il donne une tendance de la situation sanitaire régionale, qui ne peut pas être transposée telle quelle à la parcelle. La Chambre régionale d'agriculture du Centre dégage donc toute responsabilité quant aux décisions prises par les agriculteurs pour la protection de leurs cultures
Action pilotée par le Ministère chargé de l'agriculture avec l'appui financier de l'ONEMA, par les crédits issus de la redevance pour pollution diffuses attribués au financement du plan Ecophyto 2018

Arbres fruitiers

Tous fruitiers

Dégâts de gel

Le gel a, cette année encore, provoqué des dégâts sur nos fruitiers à noyau. Les seuils de sensibilité au gel, à la nouaison, pour les cerisiers, pruniers et pêchers, sont situés à -1°C. Pour les abricotiers ce seuil de sensibilité, au stade nouaison et au stade « petits fruits », se situe à -0.5°C. Il est également à -0.5°C sur les stades « petits fruits » des pruniers. Pommiers et poiriers ont des températures critiques au stade nouaison plus basses (-1.5°C).

Le 2 mai, les températures matinales sont descendues en général à -0.5°C et localement, ces températures ont pu passer en dessous de -1°C. Sur le terrain, les observateurs de l'ensemble de la région signalent de fortes coulures de fruits sur cerisiers, pêchers, et souvent, une absence de fruits sur abricotiers et pruniers.

Les fruitiers en situation plus abrité (proche de haies par exemple) ou plus en retard dans leur développement, sont moins atteints par cette gelée.



Cerisier : avortement des fruits suite aux gelées matinales.

Photo : P. Boisson

Chenilles défoliatrices

Etat général

Les dégâts de chenilles défoliatrices sont toujours observés, sur l'ensemble de la région et sur l'ensemble des fruitiers (pommiers, poiriers, pruniers, abricotiers, cerisiers ...). Les chenilles grignotent largement le feuillage et les jeunes fruits. Ces dégâts restent longtemps visibles, même après la disparition des chenilles.

Prévision

Les dégâts de chenilles devraient rester sans grande nuisance sur les fruits mais peuvent provoquer des défoliations importantes en cas de fortes attaques et donc nuire à la vigueur des arbustes.



Dégâts de chenilles défoliatrices

Morsures de chenilles défoliatrices sur feuillage d'abricotier.

Photo : P. Terminet

Méthodes alternatives et préconisations

- Favoriser la faune auxiliaire et notamment les oiseaux par la pose de nichoirs.

*Au menu de la prochaine **newsletter***



Pucerons

Etat général

Les pucerons ont trouvé des conditions favorables pour leur développement avec les températures estivales de fin avril et début mai. Quelques foyers bien actifs sont encore signalés :

- Sur cerisiers dans le Loiret, en Indre et Loire et dans l'Eure et Loir ;
- Sur pêchers en Indre et Loire ;
- Sur pruniers dans le Cher et en Indre et Loire ;
- Sur pommiers et poiriers dans l'ensemble de la région ;
- Sur groseilliers et cassissiers dans tous les départements de la région.

(Descriptions des différentes espèces de pucerons observés dans le BSV n°2 du 20/04/2018)

Toutefois, dans de nombreux cas, **les auxiliaires prédateurs et parasitoïdes** sont parvenus à contenir les colonies de pucerons, freinant leur progression, notamment sur cerisiers, pêchers, groseilliers, pommiers. **Les enroulements restent toujours visibles mais ils ne contiennent plus de pucerons vivants.**

La dynamique de population des auxiliaires, prédateurs et parasitoïdes a suivi celle des pucerons depuis 1 mois : ils sont eux aussi en forte progression. Des adultes et des larves de coccinelles sont régulièrement signalés par les observateurs. De nombreux hyménoptères parasitoïdes ainsi qu'une grande diversité de punaises prédatrices sont également présents (**voir fiche de présentation des principaux auxiliaires en fin de bulletin**).

Prévision

Les risques vis-à-vis des pucerons sont faibles à nuls dans les jours à venir.

Les populations d'**insectes auxiliaires**, prédateurs et parasites vont continuer leur progression.

Méthodes alternatives

- Favoriser la faune auxiliaire (coccinelles, chrysopes, syrphes, ...) par l'installation ou la conservation de zones refuges (refuge pour auxiliaires, bandes fleuries...).
- Rechercher les principaux signes de présence de ces insectes utiles (ex : pontes ou larves de syrphes dans la colonie de pucerons, présence d'exuvies de pucerons c'est-à-dire d'enveloppe vide du puceron, souvent de couleur blanche).

[Au menu de la prochaine newsletter](#)



Pommier et poirier

Contexte d'observations

Communes d'observation	
Indre et Loire	Bossée, Esvres sur Indre, St Cyr sur Loire, St Laurent de Lin, Loches
Loiret	Orléanais, Chuelles, la Ferté St Aubin, St Benoit sur Loire
Loir et Cher	Blois
Cher	Vierzon, Mereau
Indre	Neuvy St Sépulchre

13 sites d'observation.

Les observations ont lieu dans des jardins et dans des vergers amateurs.

Tavelure du pommier et du poirier

Etat général

La germination des spores nécessite que le feuillage soit humide pendant une durée minimum, variable selon la température ambiante. Plus il fait chaud, et plus la germination est rapide.

Le risque de contamination existe dès que des pluies humidifient suffisamment longtemps le feuillage (voir tableau ci-dessous).

Le climat sec et chaud de fin avril et début mai a été peu favorable à cette maladie. Aucun symptôme n'est signalé dans le réseau d'observation.



Tavelure sur pommier : Tache récente sur feuille
Photo : FREDON CVL

T° Moyenne	7°C	10°C	11°C	13°C	15°C	T>18°C
Durée d'humectation nécessaire à la contamination	18 h	14 h	13 h	11 h	9 h	8 h

Prévision

Des pluies orageuses sont annoncées pour le début de semaine prochaine. Les risques vis-à-vis de la tavelure sont **élevés dans les jours à venir**, tant que les épisodes pluvieux se succéderont.

Méthodes alternatives et préconisations

[Au menu de la prochaine newsletter](#)



Oïdium

Etat général

Quelques symptômes d'oïdium sont signalés sur variétés sensibles : apparition d'un feutrage blanc sur les feuilles qui brunissent ensuite.

Prévision

Avec des températures comprises entre 10° et 20°C, en présence d'une forte humidité de l'air, les conditions deviennent optimales pour l'oïdium et de graves infections peuvent se déclencher. Sur pommier, **seules les jeunes feuilles sont sensibles**, elles sont réceptives jusqu'à 6 jours après leur apparition.



Oïdium : feutrage blanc sur feuillage de pommier
Photo : G. Flabeau

Les conditions climatiques restent favorables aux contaminations, les risques d'infection sur les variétés sensibles seront **modérés à élevés** selon les secteurs.

Méthodes alternatives

- Eliminer les jeunes pousses oïdiées dès que vous les observez sur les arbres
- Lors de la taille, supprimer les rameaux oïdiés
- Privilégier les variétés peu sensibles

Hyponomeute du pommier

Etat général

Des nids d'hyponomeutes sont signalés dans des vergers amateurs ou sur des arbres isolés (St Cyr sur Loire, la Ferté St Aubin, Chuelles). Ces nids sont remplis de chenilles de couleur jaune clair ou gris ardoisé, avec une tête noire et 2 points noirs par segment. Elles réunissent les feuilles par des fils de soie pour se confectionner un nid. Ces chenilles rongent l'épiderme des feuilles.

Méthodes alternatives et préconisations

- Les nids peuvent être supprimés manuellement et brûlés.
- Oiseaux et chauves-souris sont des prédateurs naturels de ces chenilles, **installer des nichoirs** afin de favoriser leur présence.



Nid d'hyponomeute et chenilles sur pommier

Photo : I. Dubois

Cèphe du poirier

Etat général

On peut observer actuellement des dégâts de cèphe sur jeunes pousses de poirier (St Laurent de Lin). Les jeunes pousses fanent, se recourbent en crosse et se dessèchent. A la base de la pousse attaquée, on peut observer la présence de piqûres disposées en hélice. Ce critère est caractéristique des attaques de cèphe et permet de ne pas confondre ces dégâts avec ceux du feu bactérien.

Méthodes alternatives

Le cèphe a peu d'incidence sur les poiriers. Les pousses attaquées peuvent cependant être coupées et brûlées afin de diminuer les populations pour l'année suivante.



Dégâts de Cèphe du poirier

Pousse se desséchant en formant une crosse.

Photo : M.P Dufresne - FREDON CVL

Carpocapses du pommier et du poirier

Etat général

Le carpocapse du pommier (ou ver de la pomme) est l'un des principaux ravageurs des fruitiers à pépins en vergers professionnels et en vergers amateurs.

Le début de vol de ce lépidoptère se confirme cette semaine sur l'ensemble de la région.



Carpocapse du pommier

Photo : FREDON CVL - M-P Dufresne

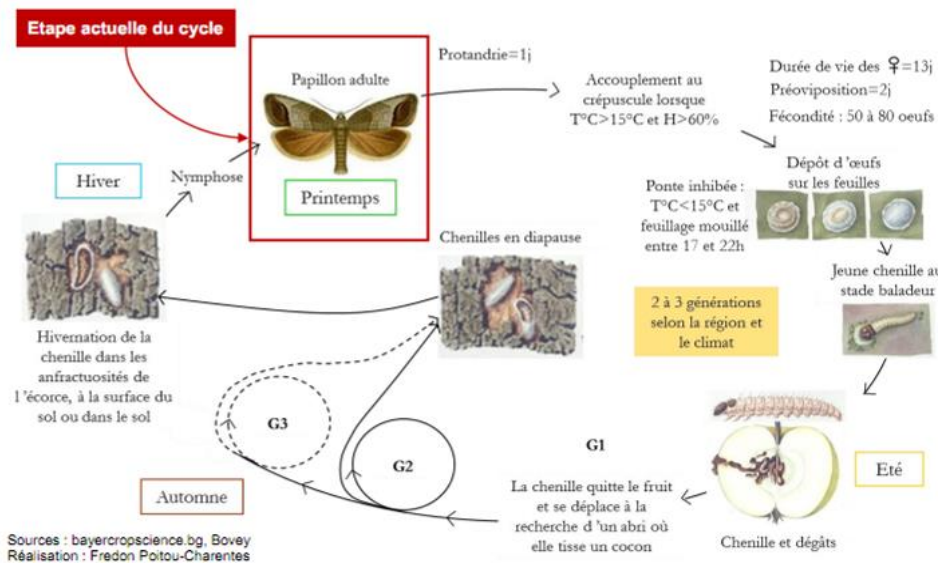
Les conditions climatiques permettant l'accouplement et la ponte sont les suivantes :

- T°C crépusculaire > 15°C. température optimale de ponte : 23 à 25°C.
- 60% < Humidité crépusculaire < 90%. Optimum : 70 à 75%.
- Temps calme et non pluvieux.

Pas de pontes si le feuillage est mouillé et si la T° < 15°C entre 17h et 22h

Cycle biologique du carpocapse des pommes et poires

Prévision



Les conditions météorologiques prévues pour les jours à venir deviennent plus favorables aux émergences de papillons. Toutefois, la phase d'intensification du vol devrait débuter au cours de la semaine prochaine. Nous ne pouvons pas encore préciser quand commenceront les premières éclosions de chenilles : : **le risque vis-à-vis des chenilles de carpocapses est nul** pour les jours à venir.

Méthodes alternatives et préconisations

Au menu de la prochaine **newsletter**



Cerisier

Contexte d'observations

Communes d'observation

Indre et Loire	Artannes sur Indre, St Genouph, Joué les Tours
Loiret	St Benoit sur Loire, Olivet
Eure et Loir	Barjouville
Loir et Cher	Blois
Cher	Mereau, Vierzon

9 sites d'observation.

Les observations ont lieu dans des jardins et dans des vergers amateurs.

Puceron noir du cerisier (*Myzus cerasi*)

Etat général

Voir § pucerons tous fruitiers.

Drosophila suzukii

Etat général

Drosophila suzukii est un ravageur originaire d'Asie qui connaît depuis 2008 une progression spectaculaire en Europe. Cette drosophile est identifiée en France depuis 2010. Répartie maintenant sur l'ensemble de l'hexagone, elle est responsable de dégâts importants sur de nombreuses espèces fruitières à fruits rouges telles que les cerises, les fraises et les framboises. Sa présence en région Centre-Val de Loire a été identifiée dès 2012, à proximité de Tours et d'Orléans.



Drosophila suzukii : Adulte mâle
Photos : EPPO Galery

D. suzukii est un petit moucheron d'environ 2 mm, très ressemblant aux drosophiles européennes, appelées communément « mouches à vinaigre ». Les femelles pondent dans les fruits sains. Les dégâts sont causés par les larves qui se nourrissent de la pulpe à l'intérieur des fruits et des baies. Très rapidement, les fruits attaqués s'affaissent autour du site d'alimentation de l'asticot. Ensuite, les infections fongiques ou bactériennes secondaires accélèrent le pourrissement.



Drosophila suzukii :
Dégâts sur cerise et larves
Photos : EPPO Galery

Cette drosophile est très mobile, très polyphage et a un taux de reproduction très élevé, d'où son développement invasif. On constate que la présence de plantes sauvages du genre *Rubus* (mûres ...) dans l'environnement et les haies favorise le développement de l'insecte.

Dans le cadre de la surveillance biologique du territoire pour les BSV arboriculture fruitière et BSV Cultures Légumières et Fraises, plusieurs pièges sont mis en place dans le Loiret, le Loir et Cher et l'Indre et Loire, en secteur à risque (production de petits fruits -fraises, framboises- ou de cerises), pour surveiller l'apparition de *D. suzukii* et son développement dans ces cultures.

Les observations de cette semaine montrent que de *D. suzukii* est déjà présente dans les haies situées à proximité des parcelles de cerisiers. Pas de détection encore dans les cerisiers.

Prévision

Les conditions de températures et la présence des premiers fruits rouges (premières fraises), sont favorables à l'activité des adultes. Le risque vis-à-vis des pontes débute à la véraison des fruits.

Mesures prophylactiques et préconisations

Au menu de la prochaine *newsletter*



Pêcher

Contexte d'observations

Communes d'observation	
Indre et Loire	Joué les Tours, Loches, St Cyr sur Loire
Loir et Cher	Blois
Eure et Loir	Barjouville
Cher	Mereau
Loiret	Olivet

7 sites d'observation.

Les observations ont lieu dans des jardins amateurs.

Cloque du pêcher

Etat général

Des symptômes sont signalés sur l'ensemble des jardins du réseau mais n'ont pas beaucoup progressé depuis le bulletin précédent.

Prévision

La période de sensibilité du pêcher s'étend du stade « première pointe verte » jusqu'à l'étalement complet des jeunes feuilles. Les pluies ou une hygrométrie élevée rendent le risque de contamination possible dès lors que la température est supérieure à 7°C.

La période de sensibilité à la maladie est en cours. Attention aux prochaines périodes pluvieuses. **Le risque vis-à-vis de la cloque du pêcher est élevé sur variétés sensibles, modéré à faible sur les variétés plus tolérantes.**

Méthodes alternatives et préconisations

La lutte contre la cloque du pêcher repose sur la suppression des pousses présentant des feuilles cloquées.

Des études montrent des différences de sensibilité variétale lorsque la pression en maladie est faible à moyenne (Par exemple : Amsten, Rouge du Languedoc, Pêches de vigne, Sanguine St Laurent, Reine des Vergers sont peu sensibles).

Vigne

Contexte d'observations

Communes d'observation	
Indre et Loire	Artannes sur Indre, Joué les Tours, Loches, Esvres sur Indre
Loiret	Orléans, La Ferté St Aubin
Eure et Loir	Barjouville

7 sites d'observation.

Les observations ont lieu dans des jardins amateurs.

Utilisation des données du BSV Vigne – région Centre Val de Loire du 15/05/17.

Mildiou de la vigne

Etat général

Les vignes présentent entre 3 et 8 feuilles étalées. Le stade de sensibilité est atteint. Les premiers symptômes sont signalés en Indre et Loire (Esvres) dans le réseau amateur et à Cheverny et Sancerre dans le réseau professionnel.



Mildiou de la vigne sur feuilles

Taches huileuses sur le dessus
fructifications sur le dessous de feuilles.
Photos T. Couton



Prévision

Selon les modèles utilisés pour le BSV vigne professionnel (Modèle Potentiel Système), avec les prévisions météorologiques actuelles, **le risque reste globalement faible et stable.**

Méthodes alternatives et préconisations

[Au menu de la prochaine newsletter](#)



Oïdium de la vigne

Etat général

Le stade de sensibilité de la vigne à l'oïdium est atteint sur certains cépages (stade 7 à 8 feuilles). Aucun symptôme n'est observé pour le moment.

Prévision

Selon les modèles utilisés pour le BSV vigne professionnel (Modèle Potentiel Système), avec les prévisions météorologiques actuelles, **le risque oïdium devrait être faible à modéré à partir de la semaine prochaine.**

Méthodes alternatives et préconisations

[Au menu de la prochaine newsletter](#)



Erinose de la vigne

Etat général

On peut observer, sur la face supérieure des feuilles, la présence de boursoflures (galles). Ces boursoflures en vieillissant prennent une couleur rougeâtre. Côté face inférieure, on observe un feutrage composé de poils de vigne hypertrophiés, de couleur blanche, qui brunit avec le temps : il s'agit de symptômes d'**érimose**.

L'érimose est due à un petit acarien invisible à l'œil nu. Ces symptômes ont en général **peu de conséquence sur le développement de la vigne**.

Ces symptômes d'érimose sont signalés à Barjouville, Joué les Tours, Loches et Orléans.



Erinose sur feuilles de vigne

Galles rougissantes sur la face supérieure, feutrage de poils sur la face inférieure

Photos : P. Boisson et MP Dufresne – FREDON CVL

Tous végétaux (légumes et ornements)

Limaces

Etat général

Des attaques d'escargots et de limaces sont toujours signalées sur plusieurs sites et différents végétaux. Il faut rester vigilant :

[Au menu de la prochaine newsletter](#)   

Oiseaux

Etat général

Les semis de pois ou haricots, les feuilles tendres des jeunes choux, les fraises sont très convoités par les oiseaux !

Pensez à mettre des filets pour protéger vos cultures.

[Au menu de la prochaine newsletter](#)   

Légumes

Salades

Contexte d'observations

Sites d'observation	
Indre	Cluis
Loiret	Orléans*2, St Jean le Blanc, Fleury les Aubrais
Eure et Loir	Barjouville
Cher	Méreau
Indre et Loire	Tours
Loir et Cher	Blois

9 sites d'observation.

Les stades varient du semis au stade 10-12 feuilles.

Limaces

Etat général

Elles sont observées sur quelques jardins mais les dégâts restent faibles dans l'ensemble. Il faut surtout surveiller les semis et les jeunes plantations qui sont extrêmement vulnérables aux attaques des gastéropodes.

Prévision

Le temps devient plus chaud et sec pour ces prochains jours ce qui ne sera pas favorable à son développement.

Risque modéré sur les jeunes plantations et faible pour les stades plus avancés

Fraisiers

Contexte d'observations

Sites d'observation	
Indre et Loire	Azay sur Indre, Tours, Artannes sur Indre
Loiret	Olivet, Orléans*2, St Jean le Blanc, Fleury les Aubrais, La Ferté St Aubin
Eure et Loir	Barjouville
Cher	Méreau
Loir et Cher	Blois

12 sites d'observation.

Les fraisiers sont en plein champ et sous tunnel. Les stades varient entre la fin de floraison et les premières récoltes.

Etat général

Les fraisiers sont en bon état sanitaire dans l'ensemble. En Indre et Loire, des dégâts de rongeurs (souris ou campagnols) ainsi que de limaces ont été observés sur 2 jardins.

Méthodes alternatives

Attention, comme vous les oiseaux sont impatients de goûter votre précieuse récolte ! Penser à mettre des filets de protection.

Pomme de terre

Contexte d'observations

Sites d'observation	
Loiret	Orléans*3, St Jean le Blanc, Fleury les Aubrais, La Ferté St Aubin
Cher	Méreau
Indre et Loire	La Riche, Artannes sur Indre
Loir et Cher	Blois

10 sites d'observation.

Les plantations ont lieu majoritairement en plein champ. Les stades en plein champ se situent entre les premières levées et développement du feuillage. Sous tunnel, les pommes de terre seront bientôt prêtes à être récoltées.

Doryphores

Etat général

Les doryphores sont arrivés !!

Ils sont observés aussi bien en maraîchage professionnel qu'en jardins amateurs. Dans notre réseau d'observations, ils sont signalés à La Riche et sur quelques sites du Loiret. Actuellement, on retrouve tous les stades du ravageur (adulte, larve et œuf).

Comment le reconnaître ?



Photos: Cyril Kruczkowski - FREDON CVL. Observation d'un adulte, d'une ponte et de larves de doryphores. On peut également observer les défoliations que font les larves.

Prévision

Le temps chaud et sec sera favorable à son développement.

Le risque est élevé

Soyez très prudent et vérifié bien la présence (ou non) de ce coléoptère sur et sous vos feuilles.

Méthodes alternatives

- Le ramassage des adultes et des larves constitue le meilleur moyen de limiter les infestations.
- Les œufs peuvent également être écrasés.
- Favoriser la faune auxiliaire (crapauds) par l'installation ou la conservation de zones de refuges.

Au menu de la prochaine [newsletter](#)

Tomate

Contexte d'observations

Sites d'observation	
Loiret	Orléans*3, St Jean le Blanc, Fleury les Aubrais*2, Coinces
Cher	Méreau
Indre et Loire	La Riche, Chambray les Tours, Artannes sur Indre, Azay sur Indre, Tours, Bossée
Loir et Cher	Blois, Viévy le Rayé
Eure et Loir	Barjouville

17 sites d'observation.

Certaines tomates ont été plantées début mai. Les stades varient de la croissance à la formation des 1ers fruits. D'autres jardiniers ont préféré attendre les Saints de Glaces pour effectuer leurs plantations.

Etat général

Les cultures sont en bon état sanitaire. Pas de mildiou observé sur les parcelles du réseau. Sur 2 sites, on nous signale la présence de quelques pucerons. Ceux-ci ne devraient pas avoir de conséquences sur la croissance des tomates en plein champ.

Au menu de la prochaine [newsletter](#)

Observations diverses

- Crucifères (chou, navet et radis) : retour des altises avec le temps chaud et sec qui s'installe. **Risque élevé**

Au menu de la prochaine newsletter 

- Mouches mineuses du poireau (*Phytomyza gymnostoma*) : La 1^{ère} génération de la mouche mineuse du poireau se termine.

Risque devient faible sur les alliacées (oignons, échalotes, ails et poireau). Attention, il est quand même conseillé de maintenir la mise en place de filet anti-insecte car le vol de la mouche de l'oignon est en cours.

- Mouche de l'oignon et de la carotte : Le suivi de ces ravageurs a redémarré est assuré par le réseau professionnel du BSV Légume.

Risque est élevé : le vol de ces 2 mouche est en cours. La mise en place de filet anti-insecte est fortement conseillée.

- Courgette : les plantations ont débuté ; rien à signaler pour le moment.

Espèces ornementales

Rosiers

Contexte d'observations

Sites d'observation	
Indre et Loire	Azay sur Indre, Artannes sur Indre, Joué les Tours, Esvres sur Indre
Indre	Châteauroux, Cluis
Loiret	Olivet, Orléans*4, Fleury les Aubrais*2, St Jean le Blanc, Coinces, La Ferté St Aubin
Eure et Loir	Barjouville, Châteaudun
Loir et Cher	Blois
Cher	Préveranges

20 sites d'observation.

Rosier de plein champ. Les stades varient des boutons floraux à la pleine floraison.

Pucerons sp.

Etat général

Les pucerons sont observés sur quasiment tous les sites de jardins. Les colonies sont faibles à moyennes (de quelques individus à des colonies d'une trentaine d'individus).

Les auxiliaires sont également observés sur la plupart des sites (coccinelles, syrphes, hyménoptères).

Prévision

Le temps chaud et sec est favorable aux développements des pucerons.

Risque élevé

Au menu de la prochaine [newsletter](#) 

Maladies cryptogamiques

- Rouille : aucun signalement sur les sites d'observation.
- Maladie des taches noires : elle est présente sur quelques sites (Barjouville et Orléans). Les infestations restent limitées pour le moment (quelques taches sur le feuillage).
- Oïdium : un seul signalement (quelques taches) sur un jardin à Olivet.

Prévision

Le temps sec est défavorable au développement des maladies cryptogamiques.

Risque faible

Chenilles défoliatrices diverses sp.

Etat général

Des jardiniers signalent des dégâts de chenilles sur le feuillage. Plusieurs espèces de chenilles ont été observées dont une, qui est en fait une fausse chenille : la tenthrède du rosier.

Prévision

Les chenilles et tenthrèdes sont généralement peu impactant sur la vitalité des rosiers. Les auxiliaires (oiseaux, araignées ...) suffisent à réguler les populations de chenilles, il n'est donc pas nécessaire de recourir à un traitement.

Risque faible

Crachats de coucou

Etat général

Plusieurs signalements de « baves » ou de « mousses blanches » sur les tiges de rosiers ont été observés.

Il s'agit d'une petite cicadelle dont les larves ont la particularité de se développer sur les plantes à l'intérieur d'un amas mousseux communément appelé « crachat du coucou ». L'alimentation des larves peut réduire la vigueur des plantes infestées mais en règle générale, les sujets en bonne santé résistent très bien à ce type d'attaque.



Photos : FREDON CVL. Crachat du coucou dû à une cicadelle.

Prévision

Risque faible

Résultat d'analyses

Etat général

A Fondettes au début du mois de mai, des dépérissements étaient observés sur certaines tiges de rosiers avec la présence de mycélium gris. Un diagnostic visuel sur site a permis de confirmer la présence de la pourriture grise (*Botrytis cinerea*).

Hortensias

Contexte d'observations

Sites d'observation	
Indre et Loire	Tours, Chambray les Tours,
Loiret	Olivet, Orléans*2, St Jean le Blanc, Fleury les Aubrais

7 sites d'observation.

Le stade dominant est le bouton floral.

Limaces

Etat général

Toujours des dégâts de limaces et escargots sur certains sites du Loiret. **Voir paragraphe « tous végétaux »**
Ailleurs, la situation est saine.

Buis

Contexte d'observations

Sites d'observation	
Indre et Loire	Fondettes, Chambray les Tours, Tours, Montlouis sur Loire
Loiret	Orléans*3, St Jean le Blanc, Fleury les Aubrais
Indre	Azay le Ferron, Bouges
Eure et Loir	Barjouville, Châteaudun
Loir et Cher	Blois
Cher	Méreau

15 sites d'observation.

Pyrale du buis (*Cydalima perspectalis*).

Etat général

Pratiquement tous les sites d'observations sont confrontés encore à des dégâts de chenilles.

Actuellement, on observe essentiellement de grosses chenilles arrivant en fin de stade larvaire (environ 4 cm). Depuis début mai, on observe également des chrysalides ce qui signifie que l'émergence des papillons serait envisagé aux alentours de fin mai, début juin. **C'est donc le moment de mettre en place vos pièges à phéromones !!**



Photo: C. Kruczkowski – Fredon CVL. Chenille au dernier stade larvaire.



Photo: JM. Bruneau – JA 36. Chrysalide de pyrale du buis.

Prévision

La chrysalidation des chenilles est en cours... Néanmoins certaines chenilles ont encore besoin de s'alimenter pour achever leur cycle larvaire.

Risque modéré à élevé pour le stade chenille

Méthodes prophylactiques

- Rechercher les dernières chenilles et les détruire manuellement (elles ne sont pas urticantes).

Piégeage du papillon de la pyrale du buis (*Cydalima perspectalis*).

Principe et situation du piégeage en région Centre Val de Loire

Afin de suivre l'évolution de ce ravageur, plusieurs pièges à phéromones ont été disposés sur certains sites infestés.

Le principe du piège à phéromone consiste à diffuser dans l'environnement des phéromones femelles de synthèse afin d'attirer les mâles. Dans le cadre du suivi de la pyrale du buis, ce mode de piégeage nous permettra de détecter l'apparition des

premiers papillons et donc de suivre la dynamique des populations afin de déployer d'autres méthodes de lutte (par exemple, réaliser un traitement biologique).

Situation du réseau de piégeage 2018

Des pièges sont et seront déployés sur tous les départements de la région Centre Val de Loire et suivis régulièrement par les jardiniers amateurs. Ce dispositif sera complété avec les données du BSV Horti-Pépinière.

Plus d'informations dans le prochain bulletin.

*Au menu de la prochaine **newsletter*** 

Chenille processionnaire du pin

Contexte d'observations

Les informations sont basées sur des observations réalisées par des salariés de collectivités et par des jardiniers amateurs au niveau régional.

Etat général

Plus aucune procession n'a été signalée depuis le dernier bulletin du mois d'avril. Il semblerait que les processions touchent à leur fin. Il faudra alors penser à installer vos pièges à phéromones pour le mois de juin.

Prévision

Le risque de procession est très faible. On pourra considérer qu'il sera nul à partir du mois de juin.

Le coin des auxiliaires...

Etat général

Les auxiliaires sont nombreux actuellement, c'est le bon moment pour les observer et apprendre à les reconnaître !!!

Diptères



Syrphe sp.
Taille : de 10 à 15 mm

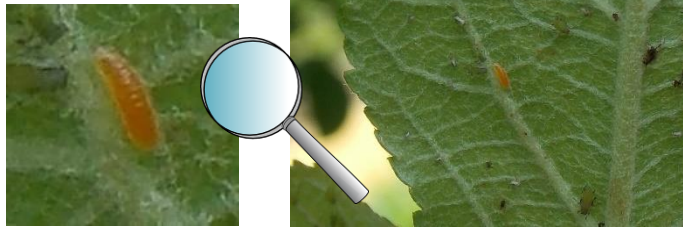


Œufs de syrphe
Taille : 1 mm



Larve de syrphe

**Larve de cécidomyie
prédatrice**
Taille : 1mm



Coléoptères



**Coccinelle 7 points
adulte** - Taille : 8 mm



Larve de coccinelle
Taille : 10 mm



Œufs de coccinelle
Taille : 3 mm



Cantharide
Taille : 10 à 12 mm

Dermaptères



Forficule sp.
Taille : 8 à 10 mm

Hétéroptères



Orius sp.
Taille : 2,5 mm



Anthocoris sp.
Taille : 5 mm

Névroptères



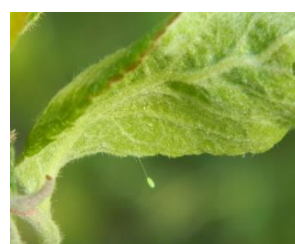
Hémérobe
Taille : 9 mm



Larve de névroptère



Raphidie
Taille : 15 à 20 mm



Œufs de chrysope
Taille (pédicelle + œuf): 10 à 15 mm

Photos: Monique Chariot - FREDON CVL
MP Dufresne - FREDON CVL
C. Kruczkowski - FREDON CVL
M. Klimkowicz - FREDON - CVL

Hyménoptères



Hyménoptères divers. Pucerons parasités et momifiés

Présentation de quelques auxiliaires et de leurs proies. Tableau non exhaustif.

Auxiliaires	Efficacité potentielle
Coccinelle à 2, 7 et 14 points (<i>Adalia sp.</i> , ...)	Pucerons
Cantharide	Pucerons
Chrysope	Pucerons, œufs lépidoptères et jeunes chenilles, acariens, cochenilles et aleurodes
Hémérobe	Pucerons, œufs lépidoptères et jeunes chenilles, cochenilles et aleurodes
Cécidomyie (<i>Aphidoletes sp.</i> , ...)	Pucerons, acariens et aleurodes
Syrphe	Pucerons
Hyménoptère (<i>Praon, Aphidius sp.</i> ...)	Pucerons
Forficule	Pucerons
Punaise anthocoride (<i>Orius sp.</i> , <i>Anthocoris sp.</i> ...)	Jeunes chenilles, pucerons, acariens, thrips, larves de psylles (<i>Anthocoris</i>)
Punaise miride (<i>Macrolophus sp.</i> ...)	Œufs lépidoptères, aleurodes, thrips, pucerons et acariens
Punaise namibe	Pucerons et jeunes chenilles
Acarien prédateur (<i>Phytoseides sp.</i> <i>Neoseiulus sp.</i> ...)	Acariens, pucerons, thrips

**Prochain bulletin semaine 23 –
vendredi 08 juin**