

sommaire

EN BREF

Attention, le BSV ZNA change de nom et s'appellera désormais BSV JEVI (Jardins, Espaces Végétalisés et Infrastructures)

Nouveauté : bilan sanitaire de l'année écoulée

Changement d'intitulé : BSV ZNA devient BSV JEVI	2
Bilan sanitaire 2017	2
Bilan climatique 2017	3
Arbres fruitiers.....	3
Tous fruitiers	3
Pommier, poirier et cognassier	4
Cerisier, prunier et pêcher.....	5
Vigne	5
Légumes	6
Salade.....	6
Fraisier	6
Pomme de terre	7
Oignon/ ail.....	7
Chou	8
Poireau	8
Tomate	9
Courgette	9
Espèces ornementales	10
Rosier	10
Hortensia.....	10
Buis.....	11

Changement d'intitulé : BSV ZNA devient BSV JEVI

Pour 2018, le BSV Jardins amateurs initialement dénommé ZNA (Zones Non Agricoles) s'appellera désormais BSV Jardins Amateurs JEVI (Jardins, Espaces Végétalisés et Infrastructures).

Bilan sanitaire 2017

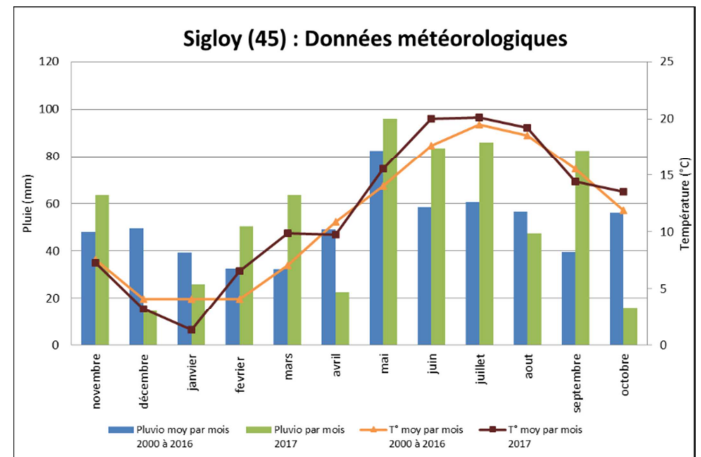
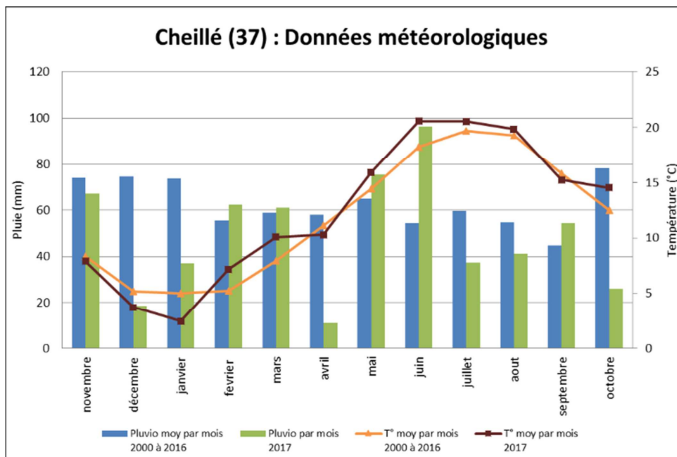
Depuis cette année, vos rédacteurs vous proposent un bilan sanitaire des maladies et ravageurs qui ont été observés dans les jardins du réseau d'observation. Ce bilan, représenté sous la forme d'un tableau et d'un commentaire, vous indique les principaux bio-agresseurs rencontrés au cours de la saison écoulée pour chaque espèce végétale observée.

Légende des tableaux :

Légende :
absence
présence faible, dégâts nuls ou limités
présence moyenne, dégâts significatifs
présence forte, dégâts impactant fortement la culture
Pas d'observations
G : présence généralisée - L : présence localisée sur quelques sites

Bonne lecture !

Bilan climatique 2017



L'hiver 2016-2017 a été particulièrement sec avec un fort déficit pluviométrique en décembre et janvier. Des températures fraîches ont été enregistrées au mois de janvier.

Le printemps a ensuite été très doux, avec des températures élevées en mars, début avril et courant mai. Deux épisodes de gelées matinales ont eu lieu fin avril sur toute la région (entre -2 et -6°C selon les secteurs). La pluviométrie est supérieure aux normales en mars et mai, et très faible au cours du mois d'avril, avec seulement 3 jours de pluies enregistrés. Un épisode de grêle s'est déroulé le 12 mai dans le Loiret entraînant des dégâts dans les vergers de cerisiers, mais sans impact à la récolte.

Les conditions estivales ont été chaudes dès le mois de juin. On connaît une vague de chaleur entre le 18 et le 22 juin (36,7°C en Indre et Loire). La chaleur a ensuite perduré en juillet et août, avec une deuxième vague de chaleur durant la dernière décade d'août. La pluviométrie est importante en juin, avec notamment un fort cumul à la fin du mois. Un épisode de grêle s'est déroulé fin août dans le Loiret entraînant des dégâts ponctuels en vergers.

L'automne commence par un mois de septembre frais et une pluviométrie supérieure aux normales. A l'inverse, le mois d'octobre a été plus chaud avec peu de pluie.

Arbres fruitiers

Tous fruitiers

Les dégâts occasionnés par les gelées répétitives de fin avril se sont confirmés de façon plus ou moins importante selon les secteurs, l'environnement et la précocité des variétés.

Des dégâts sont signalés sur tous les fruitiers (pommiers, poiriers, cerisiers tardifs, pruniers, pêchers, kiwi, framboisiers, groseilliers, fraisiers et vigne) et sur l'ensemble de la région. Même les fruitiers à coques tels que les noyers n'ont pas été épargnés sur certains départements (Loir et Cher, Loiret...).



Avortement de jeunes cerises suite aux gelées printanières Photo : M. Klimkowicz-FREDON CVL



Anneaux de gel sur jeune fruit et sur pomme proche de la récolte suite aux gelées printanières Photo : M. Klimkowicz-FREDON CVL



Le climat chaud et plutôt sec de l'année 2017 en font une année relativement précoce tant pour le démarrage de la végétation des fruitiers que pour les cueillettes de fruits (pour les chanceux qui ont eu des fruits !).

Ce climat sec a été **peu favorable** au développement des maladies cryptogamiques telles que les oïdium et monilioses, les chancre, la cloque du pêcher, la maladie criblée du cerisier, la tavelure du pommier et du poirier, le mildiou de la vigne ...



Dégâts de chenilles défoliatrices sur cognassier. Photo : C. Brisse

Les conditions climatiques ont été beaucoup plus favorables à l'activité des ravageurs mais aussi à celle des auxiliaires. Ainsi, les populations de pucerons ont été généralement bien contrôlées à partir de juin par les différents auxiliaires, prédateurs et parasitoïdes.

Les chenilles défoliatrices ont été très régulièrement signalées dès le printemps, cette année encore, sur l'ensemble de la région et sur l'ensemble des fruitiers (pommiers, poiriers, pruniers, abricotiers, cerisiers ...). Elles ont provoqué d'importantes défoliations dans certains cas.

Ont été également très présents, les populations de lépidoptères tels le carpocapse des pommes et poires et le carpocapse des prunes.



Larves de D. suzukii dans une framboise. Photo : P. Boisson

Autre ravageur très présent depuis plusieurs années et qui a provoqué d'importants dégâts sur cerises tardives, fraises et framboises : *Drosophila suzukii*, appelé également la drosophile de la cerise. *Drosophila suzukii* reste cette année encore le principal ravageur des fruits rouges dans les jardins.

Pommier, poirier et cognassier

13 sites d'observation fruitiers à pépins

Bilan sanitaire pommier 2017		avril		mai			juin			juillet			août			septembre		
mois		1	2	3	4	5	6	7	8	9	10	11	12	13	14	15	16	17
n° semaine		13	14	15	16	17	18	19	20	21	22	23	24	25	26	27	28	29
chenilles défoliatrices																		
pucerons sp																		
tavelure contamination																		
tavelure symptômes																		
carpocapse vol																		
carpocapse dégâts																		
hoplocampe																		
hyponomeute																		
Rhynchites sp																		

Bulletin rédigé par la FREDON Centre - Val de Loire.

Directeur de publication : Jean-Pierre LEVEILLARD, Président de la Chambre régionale d'agriculture du Centre-Val de Loire
13 avenue des Droits de l'Homme - 45921 ORLEANS

Ce bulletin est produit à partir d'observations ponctuelles. Il donne une tendance de la situation sanitaire régionale, qui ne peut pas être transposée telle quelle à la parcelle. La Chambre régionale d'agriculture du Centre dégage donc toute responsabilité quant aux décisions prises par les agriculteurs pour la protection de leurs cultures

Action pilotée par le Ministère chargé de l'agriculture avec l'appui financier de l'ONEMA, par les crédits issus de la redevance pour pollution diffuses attribués au financement du plan Ecophyto 2018

Bilan sanitaire poirier 2017																																												
mois	avril					mai					juin					juillet					août					septembre																		
numéron BSV	1	2	3	4	5	6	7	8	9	10	11	12	13	14	15	16	17	18	19	20	21	22	23	24	25	26	27	28	29	30	31	32	33	34	35	36	37	38	39					
n° semaine	13	14	15	16	17	18	19	20	21	22	23	24	25	26	27	28	29	30	31	32	33	34	35	36	37	38	39	40	41	42	43	44	45	46	47	48	49	50						
chenilles défoliatrices																																												
psylles																																												
pucerons sp																																												
tavelure contamination																																												
tavelure symptômes																																												
moniliose symptômes																																												
carpocapse vol																																												
carpocapse dégâts																																												
hoplocampe																																												

Cerisier, prunier et pêcher

6 sites d'observation de cerisiers

Bilan sanitaire cerisier 2017																																												
mois	avril					mai					juin					juillet					août					septembre																		
numéro BSV	1	2	3	4	5	6	7	8	9	10	11	12	13	14	15	16	17	18	19	20	21	22	23	24	25	26	27	28	29	30	31	32	33	34	35	36	37	38	39					
n° semaine	13	14	15	16	17	18	19	20	21	22	23	24	25	26	27	28	29	30	31	32	33	34	35	36	37	38	39	40	41	42	43	44	45	46	47	48	49	50						
pucerons sp																																												
maladie criblée																																												
maladie des taches rouges																																												
moniliose																																												
drosophile suzukii																																												
Mouche de la cerise																																												

6 sites d'observation de pruniers

Bilan sanitaire prunier 2017																																												
mois	avril					mai					juin					juillet					août					septembre																		
numéro BSV	1	2	3	4	5	6	7	8	9	10	11	12	13	14	15	16	17	18	19	20	21	22	23	24	25	26	27	28	29	30	31	32	33	34	35	36	37	38	39					
n° semaine	13	14	15	16	17	18	19	20	21	22	23	24	25	26	27	28	29	30	31	32	33	34	35	36	37	38	39	40	41	42	43	44	45	46	47	48	49	50						
carpocapse vol																																												
carpocapse dégâts																																												
rhynchite frugivore																																												
hoplocampe																																												
moniliose																																												

8 sites d'observation de pêchers

Bilan sanitaire pêche 2017																																												
mois	avril					mai					juin					juillet					août					septembre																		
numéro BSV	1	2	3	4	5	6	7	8	9	10	11	12	13	14	15	16	17	18	19	20	21	22	23	24	25	26	27	28	29	30	31	32	33	34	35	36	37	38	39					
n° semaine	13	14	15	16	17	18	19	20	21	22	23	24	25	26	27	28	29	30	31	32	33	34	35	36	37	38	39	40	41	42	43	44	45	46	47	48	49	50						
pucerons sp																																												
cloque pêche																																												
moniliose																																												

Vigne

9 sites d'observation de vigne

Bilan sanitaire vigne 2017																																												
mois	avril					mai					juin					juillet					août					septembre																		
numéro BSV	1	2	3	4	5	6	7	8	9	10	11	12	13	14	15	16	17	18	19	20	21	22	23	24	25	26	27	28	29	30	31	32	33	34	35	36	37	38	39					
n° semaine	13	14	15	16	17	18	19	20	21	22	23	24	25	26	27	28	29	30	31	32	33	34	35	36	37	38	39	40	41	42	43	44	45	46	47	48	49	50						
mildiou vigne																																												
érisose																																												
Black rot																																												
oïdium																																												

En 2017, très peu de symptômes de mildiou et d'oïdium ont été observés sur le feuillage et sur les grappes de raisin de table. Sans les gelées printanières, l'année aurait été très bonne.

Légumes

Salade

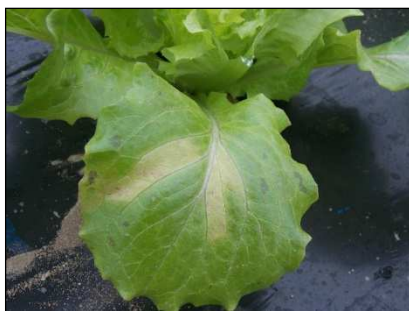
12 sites d'observation

Bilan sanitaire salade 2017																									
mois		avril			mai			juin			juillet			août			septembre								
numéro BSV		2			3			4			5			6			7			8					
n° semaine		16	17	18	19	20	21	22	23	24	25	26	27	28	29	30	31	32	33	34	35	36	37	38	39
mildiou																								L	
pourriture grise sclérotiniose																								L	
limace					L				G			G				L				L			G		
pucerons sp.																									
taupin/ loutvette					L				L																

Globalement, les salades ont été relativement épargnées par les bioagresseurs. En effet, les limaces ont été plutôt discrètes dans les jardins ne faisant que quelques dégâts sur de jeunes semis de plantations. Il aura fallu attendre l'automne et l'arrivée de pluies significatives pour la voir apparaître dans les jardins. Les taupins et loutvettes qui vivent dans le sol et s'attaquent au collet et racine des salades ont été observés que dans certains jardins occasionnant parfois la perte du végétal. Concernant les maladies, elles ont été inexistantes durant le printemps et l'été grâce à un temps majoritairement sec. C'est en septembre que l'on a observé les premières contaminations de mildiou, pourriture grise et sclérotiniose.



Photos: Cyril Kruczkowski - FREDON CVL. De gauche à droite : observation d'une larve de loutvette et de taupin. A droite, observation de dégâts de limace avec présence de bave sur les feuilles.



Photos : Cyril Kruczkowski - FREDON Centre- Val de Loire. A gauche, taches de mildiou sur une feuille. A droite, dégât de pourriture grise sur laitue avec observation de la moisissure grise sur le feuillage.

Fraisier

10 sites d'observation

Bilan sanitaire fraisier 2017																									
mois		avril			mai			juin			juillet			août			septembre								
numéro BSV		2			3			4			5			6			7								
n° semaine		16	17	18	19	20	21	22	23	24	25	26	27	28	29	30	31	32	33	34					
pucerons sp.																									
anthonome																									
maladie taches rouges																									
pourriture grise									L			L													

Sur les parcelles du réseau d'observation, les fraisiers ont été dans l'ensemble très impactés par des problèmes de bioagresseur, excepté sur quelques sites du Loiret, d'Indre et Loire et du Loir et Cher. Ces contaminations sont apparues à la suite d'averses orageuses.



Photos : Cyril Kruczkowski, Fredon CVL. Dégâts de **B. cinerea** sur fruit

Pomme de terre

11 sites d'observation

Bilan sanitaire pomme de terre 2017		avril		mai			juin			juillet			août		septembre			
mois	numéro BSV	2	3	4	5	6	7	8	9	10	11	12	13	14	15			
n° semaine	mildiou	doryphore	gel	16	17	18	19	20	21	22	23	24	25	26	27	28	29	30

Malgré quelques problématiques de doryphores sur certains jardins ayant entraîné de sérieuses défoliations et de gelées tardives ayant brûlé le feuillage, la récolte des pommes de terre a été plutôt bonne cette année. Le mildiou, principale maladie de ce légume, a été absent durant toute la saison grâce au temps chaud mais surtout sec.



Photos: C. Kruczkowski - FREDON CVL. Dégâts de larves de doryphores à gauche. A droite, dégâts liés au gel.



Oignon/ ail

10 sites d'observation

Bilan sanitaire oignon / ail 2017		avril		mai			juin			juillet			août		septembre	
mois	numéro BSV	4	5	6	7	8	9	10	11	12	13	14	15	16		
n° semaine	mildiou	mineuse du poireau / mouche de l'oignon	rouille	23	24	25	26	27	28	29	30	31	1	2		

Très peu d'observations cette année. Néanmoins, les jardiniers nous ont signalé des problématiques de rouille sur les aulx dans le secteur du Loiret ayant entraîné une baisse de la production.

Photo: - FREDON CVL. Dégâts de rouille sur ail



Chou

9 sites d'observation

Bilan sanitaire chou 2017				juin			juillet			août			septembre		
mois				4	5	6				7			8		
numéro BSV				23	24	25	26	27	28	29	30	31	32	33	34
n° semaine															
altise				G		G					L				
punaïse phytophage															
chenille defoliatrice															G

Du fait du temps chaud et sec qui a perduré du printemps à l'automne, certains ravageurs comme les altises et punaises phytophages ont causé de nombreux dégâts sur cette culture. Les altises sont apparues dès le mois de juin et ont colonisé la plupart des jardins. En juillet, de fortes populations ont été observées dans certains jardins et de gros dégâts sur le feuillage ont été recensés.

De nombreux signalements de punaises phytophages ont également été rapportés en fin d'été.

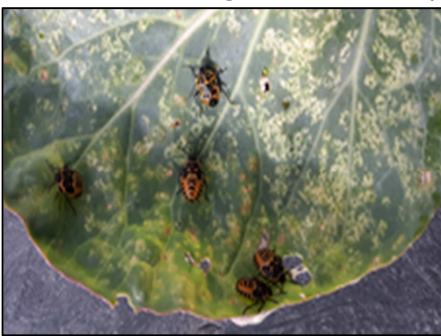


Photo: - D. Poussin. Dégâts de punaise sur chou



Photos: - FREDON CVL. Dégâts de piéride du chou au milieu et à droite, présence de piqûres d'altises



Poireau

10 sites d'observation

Bilan sanitaire poireau 2017													
mois		avril		mai		juin		juillet		août		septembre	
numéro BSV								6		7		8	
n° semaine								30	31	32	33	34	35
rouille													
mouche mineuse du poireau													G

Les 2 principaux bioagresseurs du poireau sont la rouille et la mouche mineuse du poireau. La rouille a été très peu observée par les jardiniers. Les 1ers signalements ont eu lieu en septembre et sur quelques variétés réputées plus sensibles.

Concernant la mouche mineuse, le suivi du vol, réalisé sur le réseau professionnel du BSV Légume, a mis en évidence le démarrage du vol d'automne au 1^{er} septembre. C'était donc le bon moment pour mettre vos filets anti-insectes.



Photos: - C. Kruczkowski -FREDON CVL. A gauche, présence de pustules de rouille sur le feuillage. A droite, pupa de mineuse dans le fût du poireau.

Tomate

17 sites d'observation

Bilan sanitaire tomate 2017		avril				mai				juin				juillet				août				septembre							
numéro BSV						3				4				6				7				8							
n° semaine						19	20	21	22	23	24	25	26	27	28	29	30	31	32	33	34	35	36	37	38	39			
pucerons sp,																													
mildiou																	L												
alternariose, pourriture grise																													
cul noir																													
éclatements fruits																													

L'année 2017 aura été une bonne saison avec de bonnes récoltes. En effet, les conditions chaudes et sèches du printemps et de l'été ont été propices au développement de cette culture. Le mildiou, maladie tant redoutée des jardiniers, a été absent des jardins jusqu'en fin juillet. C'est à partir de la mi-août, que les dégâts de mildiou ont commencé à apparaître mais les infestations sont restées assez maîtrisées. 2 autres maladies ont également été observées mais tardivement : l'alternariose et la pourriture grise.



Photos: Cyril Kruczowski - FREDON CVL. 2 photos de gauche : contamination de mildiou sur feuille et fruit. A droite, taches de pourriture grise.

Courgette

11 sites d'observation

Bilan sanitaire courgette 2017		avril				mai				juin				juillet				août				septembre							
numéro BSV										4				5				6				7							
n° semaine										23	24	25	26	27	28	29	30	31	32	33	34								
pucerons sp,																													
oidium																	L												
pourritures diverses																													

Les jardiniers ont essentiellement signalé la présence d'oidium. Les signalements ont débuté fin juillet et se sont poursuivis tout l'été. Au mois d'août, de nombreux jardins étaient infestés d'oidium surtout sur les plantes en fin de production.



Photo: - FREDON CVL. Présence d'oidium sur le feuillage

Espèces ornementales

Rosier

15 sites d'observation

Bilan sanitaire rosier 2017																																														
mois	avril					mai					juin					juillet					août					septembre																				
numéron BSV	1	2	3	4	5	6	7	8	9	10	11	12	13	14	15	16	17	18	19	20	21	22	23	24	25	26	27	28	29	30	31	32	33	34	35	36	37	38	39							
n° semaine	13	14	15	16	17	18	19	20	21	22	23	24	25	26	27	28	29	30	31	32	33	34	35	36	37	38	39	40	41	42	43	44	45	46	47	48	49	50	51	52						
pucerons	L			G			G				G			G																																
chenilles défoliatrices				G			G																																							
rouille				L			L				L			L																																
maladie taches noires				L			G				L			G																																
oïdium				L			L				L			L																																

Les pucerons sont apparus dès la fin mars et se sont rapidement colonisés en avril-mai sur la majorité de nos jardins. Cependant, les auxiliaires ont également répondu présent très tôt en saison, ce qui a permis de maîtriser les populations de pucerons tout au long de la saison. Comme tous les ans, les jardiniers observent de nombreuses défoliations de chenilles sur leurs rosiers. Ces dégâts sont, à chaque fois, très ponctuels et n'affaiblissent que très rarement la plante. Les mésanges et autres passereaux régulent très bien ces chenilles grâce à l'appétit insatiable de leur couvée !

Sur le front des maladies, c'est la rouille et l'oïdium qui ont été observés dans quelques jardins mais c'est bien la maladie des taches noires qui a été problématique. Présente dès le mois d'avril, elle s'est maintenue dans les jardins tout au long de la saison en causant de gros dégâts en fin d'été.

Hortensia

7 sites d'observation

Bilan sanitaire hortensia 2017																																														
mois	avril					mai					juin					juillet					août					septembre																				
numéron BSV	1	2	3	4	5	6	7	8	9	10	11	12	13	14	15	16	17	18	19	20	21	22	23	24	25	26	27	28	29	30	31	32	33	34	35	36	37	38	39							
n° semaine	13	14	15	16	17	18	19	20	21	22	23	24	25	26	27	28	29	30	31	32	33	34	35	36	37	38	39	40	41	42	43	44	45	46	47	48	49	50	51	52						
pucerons																																														
pourriture grise							L				L																																			
otiorhynques																																														

L'hortensia a été relativement épargné sur les sites d'observations du réseau. Seule, la problématique de la pourriture grise a été signalée dans un jardin d'Indre et Loire.

Photos: - FREDON CVL. Présence de pourriture grise sur les feuilles et les tiges

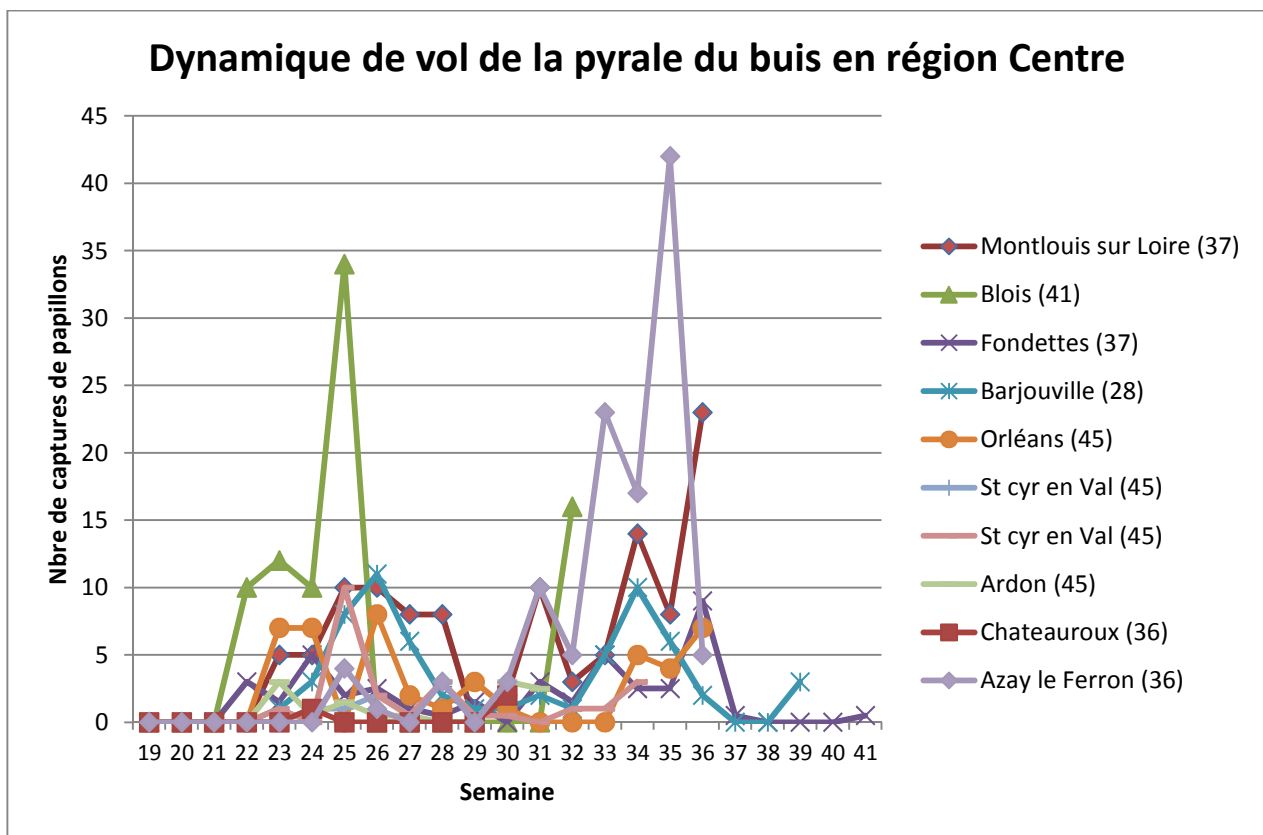


Buis

16 sites d'observation

Bilan sanitaire buis 2017																																									
mois	avril					mai					juin					juillet					août					septembre															
numéron BSV	1	2	3	4	5	6	7	8	9	10	11	12	13	14	15	16	17	18	19	20	21	22	23	24	25	26	27	28	29	30	31	32	33	34	35	36	37	38	39		
n° semaine	13	14	15	16	17	18	19	20	21	22	23	24	25	26	27	28	29	30	31	32	33	34	35	36	37	38	39	40	41	42	43	44	45	46	47	48	49	50			
psylle du buis																																									
chenilles pyrale du buis	G			G			G					G														G															

Cette année encore, les buis ont eu la vie dure. La chenille a été observée sur pratiquement tous les jardins d'observation sur une période allant du mois d'avril à octobre. Les dégâts ont été très importants par endroit avec une défoliation complète du feuillage en l'absence d'intervention sanitaire. Ce ravageur est donc resté la principale problématique des jardiniers et le restera sûrement encore l'année prochaine.



Le graphique ci-dessus, montre la dynamique de vol du papillon grâce à un dispositif de piégeage à phéromone mis en place au niveau régional. Le nombre de captures de papillons étant recensé chaque année par les observateurs.

Cette année, 2 générations de papillons se sont assez nettement distinguées. La 1ère de mi-mai à mi-juillet où la plupart des sites ont eu des captures. La 2ème génération s'est déroulée tout le mois d'août jusqu'en septembre.