

Zones non agricoles : Jardins d'amateurs

du 15/09/2017



sommaire

EN BREF

Petits fruits : *D. suzukii* est toujours là !

Pyrale du buis : le 2^{ème} vol semble se terminer dans certains secteurs... risque chenille très élevée

Vidéo en ligne (MOOC) sur la Santé des Plantes : n'hésitez pas à vous inscrire !
Dernier bulletin de la saison, un GRAND merci à tous pour votre participation

| | |
|--|-----------|
| Composition du réseau d'observation | 2 |
| Comité technique..... | 2 |
| Reportage vidéo sur la Santé des Plantes..... | 2 |
| Arbres fruitiers..... | 3 |
| Tous fruitiers | 3 |
| Pommier, poirier et cognassier | 3 |
| Petits fruits | 5 |
| Vigne | 6 |
| Noyer..... | 7 |
| Légumes | 8 |
| Salade..... | 8 |
| Poireau | 10 |
| Tomate | 12 |
| Choux | 12 |
| Espèces ornementales | 14 |
| Rosier | 14 |
| Buis..... | 14 |
| Chenille processionnaire du pin | 16 |

Bulletin rédigé par **la FREDON Centre Val de Loire** avec les observations de la FREDON Centre Val de Loire, la Société d'Horticulture de Touraine (SHOT), les Jardingues, les jardins familiaux de La Riche, l'association orléanaise des jardins ouvriers et familiaux (AOJOF), les jardins de Touraine, le château de la Bourdaisière, les villes de Tours et de Chateauroux, les jardiniers amateurs, l'association des Croqueurs de Pommes du 37, la Société de pomologie du Berry.

Directeur de publication : Jean-Pierre LEVEILLARD, Président de la Chambre régionale d'agriculture du Centre Val de Loire
13 avenue des Droits de l'Homme - 45921 ORLEANS

Ce bulletin est produit à partir d'observations ponctuelles. Il donne une tendance de la situation sanitaire régionale, qui ne peut pas être transposée telle quelle à la parcelle.
La Chambre régionale d'agriculture du Centre dégage donc toute responsabilité quant aux décisions prises par les agriculteurs pour la protection de leurs cultures
Action pilotée par les Ministères chargés de l'agriculture et de l'écologie avec l'appui financier de l'agence française de la biodiversité, par les crédits issus de la redevance pour pollution diffuses attribués au financement du plan Ecophyto 2



Composition du réseau d'observation

Le réseau d'observation 2017 de la filière Zones Non Agricoles est constitué d'observateurs volontaires et bénévoles qui effectuent et effectueront leurs observations concernant un volet de la filière Zones Non Agricoles : **les Jardins d'amateurs (JA)**.

La rédaction de ce BSV est assurée conjointement par :

- ☒ Marie-Pierre Dufresne mp.dufresne@fredon-centre.com pour le volet arbres fruitiers.
- ☒ Cyril Kruczkowski cyril.kruczkowski@fredon-centre.com pour le volet légumes et ornements.

Comité technique

Comme tous les ans, un comité technique est organisé en fin d'année afin de tirer le bilan de la saison écoulée. Celui-ci aura lieu le jeudi 16 novembre 2017 après-midi à Chambray les Tours (37) (une invitation officielle vous sera envoyée ultérieurement).

Tous les observateurs ainsi que les personnes susceptibles de rejoindre le réseau des jardins amateurs sont les bienvenus !!!

Merci de contacter l'animateur du BSV ZNA (cyril.kruczkowski@fredon-centre.com)

Reportage vidéo sur la Santé des Plantes

Votre animateur ainsi que des jardiniers observateurs du réseau ont mouillé la chemise et ont participé à un MOOC intitulé « **Santé des Plantes : de l'observation au diagnostic** ». Il s'agit d'un cours en ligne, gratuit, ouvert à tous et est hébergé par la plateforme officielle du Ministère de l'Enseignement Supérieur et de la Recherche : France Universit  Numérique (FUN).

Il débutera le 15 septembre 2017, pour une durée de 6 semaines au cours desquelles plusieurs vidéos seront proposées aux apprenants. Ce MOOC donne toutes les clefs pour passer d'une simple observation au diagnostic, afin d'identifier les causes de désordre affectant la santé des plantes : en comprenant le fonctionnement des plantes, en connaissant et identifiant les principaux ravageurs et maladies des plantes. Ce cours en ligne répond ainsi au double objectif de permettre à tous les jardiniers de protéger efficacement les plantes dans le respect du développement durable et inciter, ceux qui le souhaitent, à rejoindre les réseaux d'épidémiosurveillance dédiés aux jardins d'amateurs.

Pour accéder aux inscriptions, il suffit de se rendre sur le site « Jardiner Autrement » dans les actualités, ou bien de nous chercher directement sur la plateforme FUN. Les inscriptions sont ouvertes tout au long du MOOC jusqu'au 27 octobre 2017.

N'hésitez pas à vous inscrire et à diffuser l'information autour de vous !!!!

Arbres fruitiers

Tous fruitiers

En cette période de cueillette, beaucoup d'entre vous se plaignent de la présence sur les fruits de nombreux frelons (frelons européens et frelons asiatiques) et guêpes. Leur présence s'accompagne souvent du développement de moniliose qui rend le fruit totalement inconsommable.

Prenez garde à ne pas vous faire piquer !

Pommier, poirier et cognassier

Contexte d'observations

| Communes d'observation | |
|------------------------|---|
| Indre et Loire | St Cyr sur Loire, St Laurent de Lin, Loches |
| Loiret | Orléans, La Ferté St Aubin |
| Eure et Loir | Barjouville |
| Loir et Cher | Blois |

7 sites d'observation.

Les observations ont lieu dans des jardins et dans des vergers amateurs.

Moniliose

Etat général

De nombreux fruits présentent des symptômes de moniliose : cette pourriture brune se développe rapidement à partir des blessures des fruits (piqûre d'insecte ou d'oiseau ...). Elle porte en surface des coussinets bruns en cercles concentriques. Ce constat est à rapprocher des nombreux frelons et guêpes observés sur les fruits.

La moniliose peut contaminer également les rameaux et évoluer à l'automne en chancre.

Mesures prophylactiques et méthodes alternatives

Le bulletin « [Je protège mon jardin](#) » n°8 du 15/09/2017 reprend les recommandations de bonnes pratiques pour limiter les maladies telles que la moniliose.



Coussinets de moniliose sur poire

Photo : FREDON CVL

Carpocapses du pommier et du poirier

Etat général

Le deuxième vol de ce lépidoptère s'achève. Les conditions climatiques ont été très favorables aux pontes et au développement des œufs : de très nombreux dégâts sont signalés sur fruits.



Dégâts externes de carpocapse sur pomme

Déjection visible à la sortie du trou
Photo : M. Klimkowicz – FREDON CVL







Dégâts internes de carpocapse sur pomme

Galerie encombrée de déjection. La chenille a atteint une loge de pépins.
Photo : M. Klimkowicz – FREDON CVL

Méthodes alternatives

Se référer à [« Je protège mon jardin » n°8 \(15/09/2017\)](#)

Autres symptômes régulièrement observés sur pommes et poires

| | |
|---|---|
| <ul style="list-style-type: none"> • Les morsures de noctuelles : morsures plus ou moins profondes sur fruits avec formation d'un tissu cicatriciel et parfois des déformations. |  <p>Morsures de noctuelle Photo: FREDON CVL</p> |
| <ul style="list-style-type: none"> • Les morsures de tordeuses de la pelure: morsures superficielles des fruits sans déformation et parfois sans formation liégeuse. |  <p>Morsures récentes de tordeuses de la pelure Photo: FREDON CVL</p> |
| <ul style="list-style-type: none"> • Les morsures liégeuses en sillon typique des hoplocampes. Les attaques précoces d'hoplocampes provoquent la chute des jeunes fruits. |  <p>Morsures en sillon d'hoplocampe Photo: FREDON CVL</p> |
| <ul style="list-style-type: none"> • Les piqûres de punaises : responsables de l'aspect bosselé des fruits attaqués. La chair des poires, sous la piqûre, se lignifie et devient « pierreuse ». La piqûre provoque une cuvette avec un méplat dans le fond. |  <p>Dégâts de punaises cuvette avec méplat au fond. Photo : FREDON CVL</p> |

- **Les piqûres de rhynchite** : ces charançons piquent les fruits de diverses rosacées fruitières (prunier, pêcher, cerisier, pommier et poirier ...) pour se nourrir et pour pondre. Ces piqûres superficielles sont entourées d'une zone liégeuse. Les attaques précoces de rhynchites provoquent la chute des jeunes fruits.



Piqûres liégeuses de rhynchites
Photo : FREDON CVL

Méthodes alternatives

Elles sont rappelées dans le bulletin [« Je protège mon jardin » n°8 du 15/09/17.](#)

Petits fruits

Contexte d'observations

| Communes d'observation | |
|------------------------|--------------------|
| Indre et Loire | Artannes sur Indre |
| Loiret | Orléans |
| Eure et Loir | Barjouville |

3 sites d'observation.

Les observations ont lieu dans des jardins amateurs.

Drosophila suzukii

Etat général

Les populations de *D. suzukii* restent importantes et les femelles pondent encore sur les fraises et framboises remontantes. Beaucoup de dégâts signalés sur framboises.

Prévision

Les conditions restent favorables : les populations de *D.suzukii* devraient se maintenir tant que les fruits rouges sont présents.



Larves de *D. suzukii* dans une framboise.
Photo : P. Boisson

Mesures prophylactiques et méthodes alternatives

Les recommandations du bulletin [« Je protège mon jardin » n°6 du 28/07/2017](#) sont toujours d'actualité.

Il est **très important** de privilégier les mesures **préventives** telles que la destruction des fruits atteints dans des sacs hermétiques pour limiter le développement des ravageurs (attention, *D.suzukii* peut terminer son cycle dans les fruits laissés au sol ou sur les tas de compost).

Vigne

Contexte d'observations

| Communes d'observation | |
|------------------------|------------------------------------|
| Indre et Loire | Artannes sur Indre, Joué les Tours |
| Loir et Cher | Blois |
| Eure et Loir | Barjouville |

4 sites d'observation.

Les observations ont lieu dans des jardins amateurs.

Les observateurs signalent une belle production 2017 : les vignes et les grappes sont globalement en bon état sanitaire.

Mildiou de la vigne

Etat général

Peu de mildiou signalé sur feuilles comme sur grappes. En fin de saison, quelques taches dites en mosaïque de mildiou peuvent toutefois être observées sur le feuillage.



Mildiou de la vigne sur grappe ou Rot brun

Brunissement des grains plus ou moins violacés, présence d'une dépression assez marquée à la surface de certains grains.

Photos INRA



Mesures prophylactiques et méthodes alternatives

Voir [« Je protège mon jardin » n°2 \(12/05/2017\)](#)

Oïdium de la vigne

Etat général

Vignes et grappes restent saines en général. Quelques cas d'oïdium sur grappe sont signalés sur les cépages sensibles tels que le chasselas ...

Méthodes alternatives

Voir méthodes alternatives contre le mildiou.



Mycélium gris d'oïdium sur baie de vigne

Photo : Paul Boisson

Noyer

Contexte d'observations

| Communes d'observation | |
|------------------------|---|
| Indre et Loire | Saint Laurent de Lin, Saint Cyr sur Loire |

2 sites d'observation.

Les observations ont lieu dans un jardin amateur.

Mouche du brou de la noix (*Rhagoletis completa*)

Etat général

Des cas d'attaques de mouches du brou de la noix sont constatés en Indre et Loire. Les premiers fruits tombés présentent des parties charnues du fruit (le brou de la noix) noircies et en partie décomposées. On observe, à l'intérieur de la partie noire du brou, des asticots jaunâtres. Cette décomposition noire est due au développement des larves dans la partie charnue, la rendant molle, humide et noire. Extérieurement, la peau du brou peut rester intacte mais la partie charnue pourrit, teinte la coquille de la noix et rend difficile le séchage de la noix. Les attaques précoces peuvent conduire à une chute des fruits. En cas de population importante, la production de noix de l'année est fortement réduite (jusqu'à 80% de dégâts).



Brou noirci et larves de mouche du brou de la noix
Photo J. Chabault

En fin de développement, les larves se laissent tomber au sol et s'enfouissent de quelques centimètres dans la terre pour hiverner sous forme de pupe. Le vol des adultes s'effectue en été, de juillet à septembre.

En fin de développement, les larves se laissent tomber au sol et s'enfouissent de quelques centimètres dans la terre pour hiverner sous forme de pupe. Le vol des adultes s'effectue en été, de juillet à septembre.

Attention : Les signes d'infestation peuvent être confondus avec ceux de la bactériose. Cette maladie s'attaque en premier lieu au feuillage qui présente des taches jaunâtres diffuses dans un premier temps.

Mesures prophylactiques et méthodes alternatives

Les mouches sont attirées par le jaune. Les pièges jaunes installés dans l'arbre, dès la fin du printemps, permettent de capturer les premiers insectes arrivés avant la ponte dans les fruits. Pour maîtriser la population de ce ravageur en capturant un maximum d'adultes, vous pouvez installer plusieurs pièges répartis dans l'arbre.

Légumes

Salade

Contexte d'observations

| Sites d'observation | |
|-----------------------|---|
| Indre et Loire | Joué les Tours |
| Loir et cher | Mazangé |
| Loiret | St Jean le Blanc, Fleury les Aubrais, Orléans*2, St Pryvé St Mesmin, St Jean de la Ruelle |

8 sites d'observation.

Les observations ont lieu sur des salades sous abri et en plein champ. Les stades s'étalent de 2 feuilles à la récolte.

Dégâts de limaces

Etat général

Le temps automnal frais et humide est favorable au retour des gastéropodes

Prévision

Le risque est modéré à élevé.

Surveillez attentivement vos semis et jeunes plantations

Méthodes alternatives et préconisations

- Se reporter au Bulletin Conseil « Je protège mon jardin » n°1**

Maladies cryptogamiques

Etat général

Dans l'Orléanais, la présence de maladies cryptogamiques telles que le mildiou ou la pourriture grise est signalée.

Petit focus des maladies que vous pourriez rencontrer sur vos cultures :

Le mildiou (*Bremia lactucae*) est un champignon du sol particulièrement redouté des jardiniers et des producteurs maraîchers.

Sur laitue et batavia, les symptômes se traduisent par l'apparition de taches assez larges, vert-clair à jaune au-dessus des feuilles. Ces taches ont fréquemment une apparence angulaire liée à la délimitation par les nervures. Sous les feuilles, il n'est pas rare d'observer un petit duvet blanchâtre caractéristique. Le mildiou est souvent une maladie dite « explosive ». En cas de contamination et d'humidité prolongée, la maladie se propage rapidement sur les salades.

Le mildiou se développe lors de conditions humides (pluies, rosées, éclaboussures...) et à des températures assez fraîches (15°C).



Photos : Cyril Kruczkowski - FREDON Centre- Val de Loire. De gauche à droite : Jaunissement des feuilles d'une laitue (taches angulaires) avec observation sous la feuille d'un discret duvet blanc (sporulation du champignon).

La pourriture grise (*Botrytis cinerea*) est un champignon polyphage qui s'attaque à bon nombre de plantes. Les symptômes se reconnaissent facilement et se traduisent par des taches humides brunes avec présence d'une moisissure grise correspondant au mycélium. Souvent, les symptômes s'observent au niveau du collet sur les feuilles touchant le sol mais il arrive aussi que la pourriture grise s'installe sur la couronne intermédiaire de la salade (voir photo).



Photos : Cyril Kruczkowski - FREDON Centre- Val de Loire. De gauche à droite : dégât de pourriture grise sur laitue avec observation de la moisissure grise sur le feuillage.

Tout comme *Botrytis cinerea*, **la pourriture blanche (*Sclerotinia sp.*)** est également un champignon qui s'attaque à de nombreux végétaux. Les symptômes sont des taches humides brunes avec la présence d'un feutrage blanc correspondant au mycélium. Il se développe essentiellement sur le collet et les feuilles de la base. Souvent le diagnostic est confirmé par la présence de sclérotés (organes de conservation du champignon).



Photos : Cyril Kruczkowski - FREDON Centre- Val de Loire. De gauche à droite : Salades flétries suite au développement de la pourriture blanche. A droite, de petits sclérotés noirs.

Méthodes alternatives

- Choisir des variétés résistantes au mildiou (se renseigner auprès du fournisseur).
- Pratiquer la rotation des cultures.
- Assurer un bon drainage du sol, éviter d'arroser le feuillage.
- Espacer bien vos plantations et désherber autour des salades pour limiter le maintien de l'humidité.
- Eliminer rapidement les parties ou plantes fortement atteintes.
- Aérer le plus possible vos abris.

Prévision

Le risque est modéré à élevé.

Surveillez attentivement vos semis et jeunes plantations

Poireau

Sites d'observation

| | |
|-----------------------|---|
| Indre et Loire | Veigné |
| Eure et Loir | Barjouville |
| Loiret | St Jean le Blanc, Fleury les Aubrais, Orléans*2, St Pryvé St Mesmin, St Jean de la Ruelle |

8 sites d'observation.

Mouche mineuse du poireau (*Phytomyza gymnostoma*)

Etat général

Le vol de la mouche a débuté timidement **début septembre** (quelques rares piqûres sur les ciboulettes). Cette semaine, les piqûres se sont multipliées sur la plupart des jardins amateurs et sur le réseau professionnel en maraîchage. Cependant, quelques jardiniers du réseau ne nous signalent toujours pas de piqûres comme à Barjouville et à St Cyr sur Loire.

Prévision

L'activité de la mouche est en cours et devrait s'intensifier si le temps est clément. Le risque de ponte est élevé

Méthodes alternatives

- **La pose d'un filet anti-insecte doit être réalisée dans les plus brefs délais** (pour plus d'info, relire attentivement la fiche mineuse du poireau disponible sur le site de la Chambre d'Agriculture régionale du Centre).
- **Se reporter au Bulletin Conseil « Je protège mon jardin » n°7**

Comment surveiller le vol de la mouche mineuse du poireau ?

Le suivi de la mouche mineuse du poireau est réalisé sur une plante indicatrice (ciboulette) et consiste à détecter les piqûres de nutrition de cette mouche.

Avant de pondre leurs œufs, les mouches vont rapidement s'alimenter sur les alliacées et notamment sur la ciboulette qui est très attractive. Des pots de ciboulettes sont disposés sur plusieurs sites de la région. Les observations consistent à rechercher plusieurs fois par semaine, les piqûres de nutrition sur les nouveaux brins de ciboulette.

Ces piqûres sont très caractéristiques : **il s'agit de petits points blancs alignés verticalement.** Ainsi, dès que les premières piqûres sont observées sur les feuilles de ciboulette, on en déduit que le vol est en cours et que la ponte est imminente.

N'hésitez donc pas à planter des ciboulettes à proximité de votre jardin et à observer plusieurs fois par semaine, la présence ou non de piqûres.



Teigne du poireau (*Acrolepiopsis assectalla*)

Piégeage de la teigne

D'après le BSV Légumes, les vols se poursuivent en Indre-et-Loire et dans le Loir-et-Cher. Des infestations parfois importantes sont observées sur l'ensemble des secteurs.

Éléments de reconnaissance de la teigne et de ses dégâts :



Photos : Cyril Kruczkowski - FREDON Centre- Val de Loire. De gauche à droite : dégâts de teigne sur poireau. A droite, observation de la chenille

Prévision

Le risque chenille reste élevé en Indre-et-Loire et Loir-et-Cher.

Méthodes alternatives

- Possibilité de placer un piège à phéromone pour capturer les papillons (nocturnes) et ainsi détecter l'arrivée des futures chenilles.
- Placer des filets anti-insectes.
- Favoriser la faune auxiliaire en plaçant des nichoirs.

Préconisations

Se reporter au Bulletin Conseil « Je protège mon jardin » n°6

Rouille du poireau (*Puccinia porri*)

Etat général

Quelques taches de rouille sont signalées sur les parcelles du réseau mais sans conséquence sur la production.

Prévision

Le risque est faible à modéré

Tomate

| Sites d'observation | |
|-----------------------|---|
| Indre et Loire | Azay sur Indre, Joué les Tours, Artannes sur Indre, Chambray les Tours, La Riche |
| Loir et cher | Mazangé, Blois |
| Loiret | St Jean le Blanc, Fleury les Aubrais*2, Orléans*3, St Pryvé St Mesmin, St Jean de la Ruelle |
| Indre | La Châtre |
| Eure et Loir | Barjouville |

17 sites d'observation.

Stades : récolte/ fin de récolte.

Mildiou (*Phytophthora infestans*)

Etat général

Le temps automnal frais et humide a accéléré le développement des maladies cryptogamiques et notamment le mildiou.

De nombreux jardiniers nous signalent la présence de mildiou sur feuille, tige et fruit. Les variétés les plus sensibles sont très impactées.

Mais globalement, l'ensemble des jardiniers s'accordent à dire que la récolte 2017 fût très satisfaisante et que les rendements étaient au rendez-vous !

Prévision

Les tomates arrivent en fin de cycle de production et couplées à des températures fraîches et à de l'humidité, les maladies cryptogamiques vont se généraliser...

Choux

| Sites d'observation | |
|-----------------------|---|
| Indre et Loire | Joué les Tours, St Cyr sur Loire |
| Loiret | St Jean le Blanc, Fleury les Aubrais, Orléans, St Pryvé St Mesmin, St Jean de la Ruelle |
| Loir et Cher | Mazangé |

8 sites d'observation.

Stade majoritaire : grossissement/ récolte

Chenilles défoliatrices diverses

Etat général

Dans certains jardins, on observe le vol des piérides du chou et de la rave. Quelques grignotages de feuilles sont signalés.

Prévision

Il faudra être vigilant au retour de conditions climatiques plus favorables (soleil et douceur). **Le risque est faible pour cette semaine**

Punaises

Etat général

A St Cyr sur Loire et dans l'Orléanais, des dégâts de punaises phytophages sont observés sur chou.

Deux espèces de punaise du chou coexistent et peuvent s'attaquer aux choux (*Eurydema ornata* et *E. oleracea*).

Ce sont des espèces phytophages qui s'attaquent aux crucifères (dont les choux). Elles sont facilement reconnaissables grâce à leur couleur (rouge et orange) et leur motif noir particulier. Les symptômes se traduisent par des piqûres de nutrition qui provoquent des taches blanches et jaunes. Généralement, cette espèce est peu préjudiciable dans le potager.



Photos : D. Poussin -JA Présence de punaises du chou

Espèces ornementales

Rosier

Contexte d'observations

| Sites d'observation | |
|-----------------------|---|
| Indre et Loire | Azay sur Indre, Joué les Tours, Fondettes, Artannes sur Indre |
| Loir et cher | Mazangé |
| Loiret | St Jean le Blanc, Fleury les Aubrais*2, Orléans*2, St Pryvé St Mesmin, St Jean de la Ruelle |
| Eure et Loir | Barjouville |

13 sites d'observation.

Rosier de plein champ. Le stade dominant est la fin de floraison.

Pucerons sp.

Etat général

Très discrets, peu de signalements et aucun dégât constaté.

Prévision

Le risque est faible

Maladies cryptogamiques (rouille, maladie des taches noires, oïdium)

Etat général

- Maladies des taches noires : toujours beaucoup de signalements avec des dégâts importants (chute des feuilles).
- Quelques signalements de rouille et d'oïdium dans l'Orléanais sur des variétés sensibles.

Prévision

La persistance d'un temps humide et frais est très favorable aux maladies cryptogamiques.

Le risque est élevé

Méthodes alternatives et préconisations

- Se référer au bulletin Conseil « Je protège mon jardin » n°3**

Buis

Contexte d'observations

| Sites d'observation | |
|-----------------------|--|
| Indre et Loire | Montlouis sur Loire, Fondettes, Joué les Tours, Chambray les Tours, Artannes sur Indre |
| Loiret | Fleury les Aubrais, Orléans*2 |
| Loir et Cher | Mazangé |
| Eure et Loir | Barjouville, |
| Indre | Châteauroux, Azay le Ferron |
| Cher | Méreau |

13 sites d'observation.

Chenilles de pyrale du buis (*Cydalima perspectalis*).

Etat général

Les chenilles sont toujours présentes dans les buis mais de façon hétérogène selon les sites (conséquence des traitements au bacille de thuringe). Des dégâts très importants nous ont été signalés au mois d'août.

Prévision

Le risque chenille reste élevé pour les prochains jours et les prochaines semaines. **Soyez vigilant.**

Méthodes alternatives et préconisations

Se référer au bulletin Conseil « Je protège mon jardin » n°4

Piégeage du papillon de la pyrale du buis

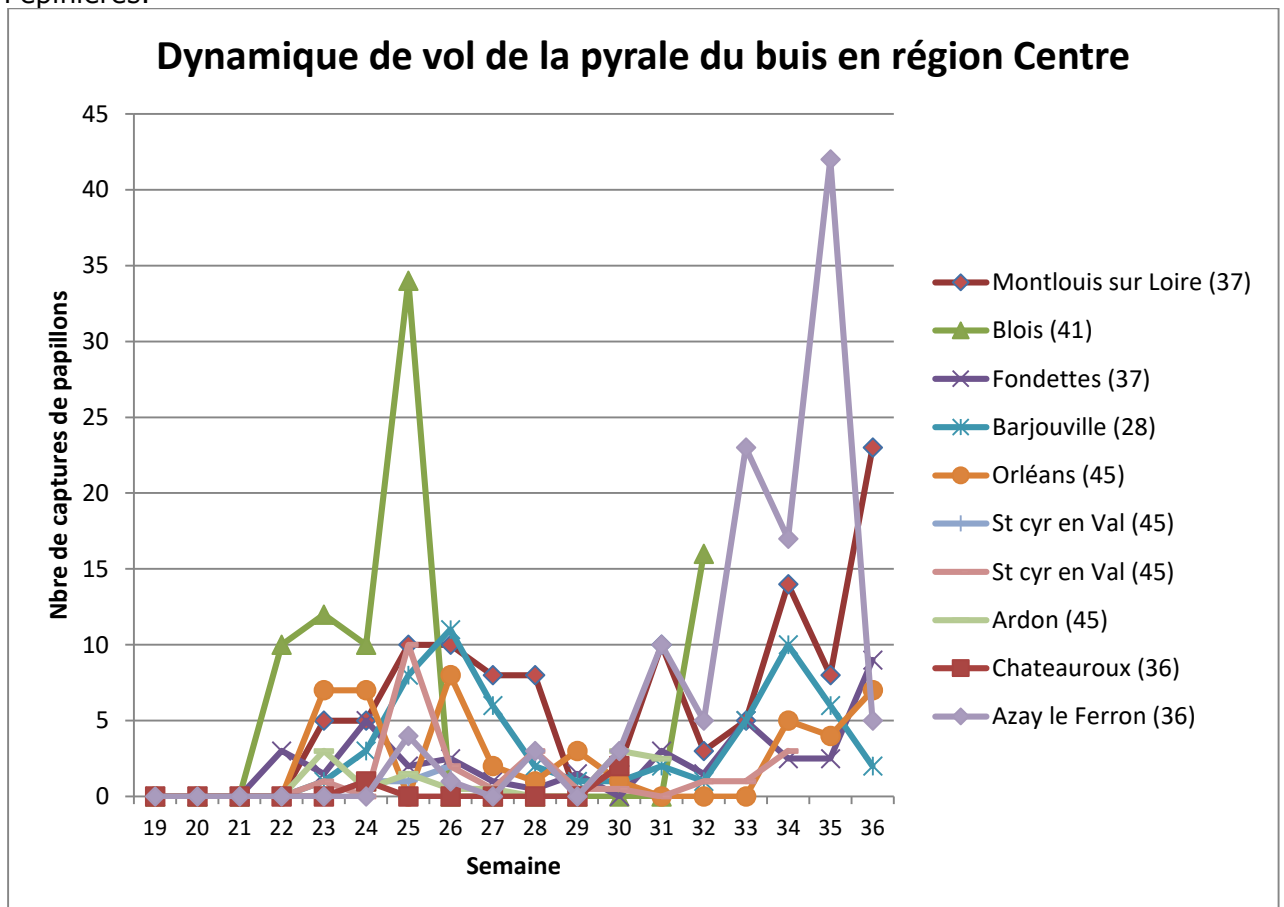
Principe et situation du piégeage en région Centre Val de Loire

Afin de suivre l'évolution de ce ravageur, plusieurs pièges à phéromones ont été disposés sur certains sites infestés.

Le principe du piège à phéromone consiste à diffuser dans l'environnement des phéromones femelles de synthèse afin d'attirer les mâles. Dans le cadre du suivi de la pyrale du buis, ce mode de piégeage nous permettra de détecter l'apparition des premiers papillons et donc de suivre la dynamique des populations afin de déployer d'autres méthodes de lutte (par exemple, réaliser un traitement biologique).

Situation du réseau de piégeage 2017

Plusieurs pièges ont été installés dans la région en partenariat avec le BSV Horti-Pépinières.



Etat général

Il semble que nous soyons toujours sur le vol de 2^{ème} génération.
De nombreuses captures de papillons ont eu lieu pendant tout le mois d'août.
En septembre, la situation est plus contrastée : sur certains sites comme à Montlouis sur Loire, Fondettes et Orléans, la tendance est à la hausse alors que les captures ont tendance à baisser à Barjouville, Azay le Ferron.

Prévision

Le risque de pontes est toujours élevé compte-tenu du nombre de captures.

Méthodes alternatives et préconisations

Pour plus d'infos sur le traitement au *Bacillus thuringiensis*, se référer au bulletin de conseil n°4

Chenille processionnaire du pin

Contexte d'observations

Le vol des papillons devrait s'estomper avec l'arrivée de l'automne. Ça sera alors le moment de ressortir vos écopièges et de les placer aux alentours du mois de décembre.

Prévision

Dans notre région, le vol a lieu en juillet/août. Nous devrions donc progressivement arriver à la fin du vol (**plus d'info au prochain bulletin**).

Méthodes alternatives et préconisations

Pour plus d'infos sur le traitement au *Bacillus thuringiensis*, se référer au bulletin de conseil n°8 de ce jour

*C'était le dernier bulletin de la saison.
Un grand merci à tous les observateurs de la région Centre Val de Loire pour leurs observations et leur investissement au sein de ce réseau de Jardiniers amateurs.
Je vous donne rendez-vous l'année prochaine
pour une nouvelle saison*