

## Zones non agricoles : Jardins d'amateurs

du 25/08/2017



## sommaire

### EN BREF

**Petits fruits** : forte présence de *D. suzukii* !

**Pomme, poire et prune** : bonne cueillette !

**Tomate** : le mildiou est de retour mais sans gros dégâts

**Pyrale du buis** : le 2<sup>ème</sup> vol est en cours... risque chenille très élevée

<b>Composition du réseau d'observation .....</b>	<b>2</b>
<b>Arbres fruitiers.....</b>	<b>2</b>
Tous fruitiers .....	2
Fruits à pépins .....	3
Prunier .....	5
Petits fruits .....	6
Vigne .....	6
<b>Légumes .....</b>	<b>8</b>
Salade.....	8
Fraisier .....	8
Poireau .....	8
Tomate .....	10
Courgette .....	11
<b>Espèces ornementales .....</b>	<b>12</b>
Rosier .....	12
Buis.....	13
Chenille processionnaire du pin .....	14

Bulletin rédigé par **la FREDON Centre Val de Loire** avec les observations de la FREDON Centre Val de Loire, la Société d'Horticulture de Touraine (SHOT), les Jardingues, les jardins familiaux de La Riche, l'association orléanaise des jardins ouvriers et familiaux (AOJOF), les jardins de Touraine, le château de la Bourdaisière, les villes de Tours et de Chateauroux, les jardiniers amateurs, l'association des Croqueurs de Pommes du 37, la Société de pomologie du Berry.

Directeur de publication : Jean-Pierre LEVEILLARD, Président de la Chambre régionale d'agriculture du Centre Val de Loire  
13 avenue des Droits de l'Homme - 45921 ORLEANS

Ce bulletin est produit à partir d'observations ponctuelles. Il donne une tendance de la situation sanitaire régionale, qui ne peut pas être transposée telle quelle à la parcelle.  
La Chambre régionale d'agriculture du Centre dégage donc toute responsabilité quant aux décisions prises par les agriculteurs pour la protection de leurs cultures  
Action pilotée par les Ministères chargés de l'agriculture et de l'écologie avec l'appui financier de l'agence française de la biodiversité, par les crédits issus de la redevance pour pollution diffuses attribués au financement du plan Ecophyto 2



## Composition du réseau d'observation

Le réseau d'observation 2017 de la filière Zones Non Agricoles est constitué d'observateurs volontaires et bénévoles qui effectuent et effectueront leurs observations concernant un volet de la filière Zones Non Agricoles : **les Jardins d'amateurs (JA)**.

La rédaction de ce BSV est assurée conjointement par :

- ☒ Marie-Pierre Dufresne [mp.dufresne@fredon-centre.com](mailto:mp.dufresne@fredon-centre.com) pour le volet arbres fruitiers.
- ☒ Cyril Kruczkowski [cyril.kruczkowski@fredon-centre.com](mailto:cyril.kruczkowski@fredon-centre.com) pour le volet légumes et ornements.

## Arbres fruitiers

### Tous fruitiers

De l'avis général, les fruits (dans les secteurs et sur les fruitiers qui n'ont pas été touchés par les gelées du mois de mai), sont de belle qualité. Donc, profitez bien de vos cueillettes quand vous avez la chance d'avoir des fruits !

### Pucerons

#### Etat général

Les **pucerons** sont en **régression** dans la plupart des arbres et arbustes fruitiers.

Quelques colonies de pucerons peuvent encore être constatées dans les pêchers mais on observe également des **forficules**, de petites larves orangées de **cécidomyies**, des larves de **syrphes**, de **coccinelles** et de **chrysopes** ....

Ces insectes, auxiliaires prédateurs, sont très voraces et régulent efficacement les colonies de pucerons.

Certains pucerons ont laissé des traces irréversibles de leur activité : enrroulements des feuilles, cloques, dessèchements du feuillage. Mais, en observant plus attentivement sous le feuillage, dans la plupart des cas, on ne trouve aucun puceron vivant.

*Plus de précisions sur les auxiliaires dans le § « **le coin des auxiliaires** » en fin de BSV n°4 du 9/06/2017.*



**Colonie de pucerons farineux du pêcher face à une larve de syrphe**

Photo : J. Chabault



#### **Nos amis veillent !**

Gobe-mouche gris nourrissant un juvénile

Photo : P. Boisson

### Prévision

Les populations d'**insectes auxiliaires**, prédateurs et parasites, éliminent les colonies restantes dans les arbres et buissons fruitiers. Les conditions restent très favorables à leur activité.

Les risques vis-à-vis des pucerons sont **nuls**. Intervenir maintenant aurait un impact très néfaste sur la faune auxiliaire.

### Méthodes alternatives

Plus de précisions sur les actions possibles pour préserver et attirer les auxiliaires dans le bulletin « **Je protège mon jardin** » n°4.

## Fruits à pépins

### Contexte d'observations

Communes d'observation	
<b>Indre et Loire</b>	St Cyr sur Loire*2, St Laurent de Lin, Tours
<b>Loiret</b>	La Ferté St Aubin
<b>Indre</b>	Neuvy St Sépulchre
<b>Cher</b>	Vierzon, Méreau

### 8 sites d'observation.

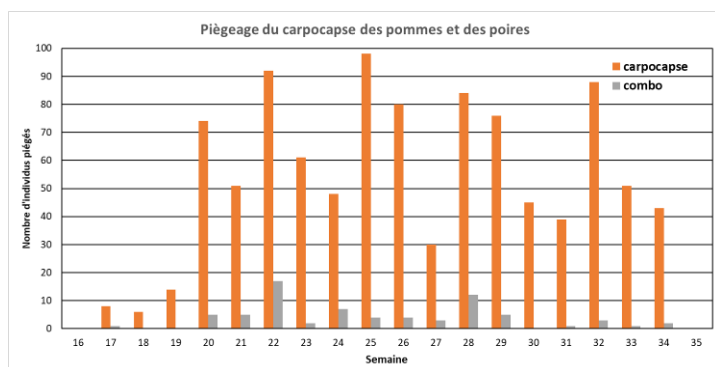
Les observations ont lieu dans des jardins et des vergers amateurs.

### Carpocapses du pommier et du poirier

#### Etat général

(Plus d'information sur le cycle et les conditions favorables au carpocapse des pommes et des poires dans le **BSV ZNA jardin amateur n°3**).

*D'après les résultats des réseaux de surveillance BSV (arboriculture professionnel et jardin amateur) et le modèle de prévision CarpoPomme2.*



**Dégâts de carpocapse sur jeune pomme**  
Photos : FREDON CVL- M Klimkowicz

Le 2<sup>e</sup> vol du carpocapse des pommes et poires est toujours en cours sur l'ensemble de la région. Le nombre de captures commence à réduire depuis une quinzaine de jours. La phase d'intensification du vol s'achève : entre 85% et 100% des papillons de deuxième génération ont déjà débuté leur vol.

Cette année, de nombreuses piqûres sur fruits sont signalées sur les fruitiers des jardiniers amateurs (St Cyr sur Loire, St Laurent de Lin, La Ferté St Aubin). La pression carpocapses est particulièrement élevée cette année.

### Prévision

D'après les conditions météorologiques prévues pour les jours à venir et les résultats du modèle de prévision (Modèle DGAI CarpoPomme2), le nombre de pontes ainsi que le nombre d'éclosions ont réduit. Cette tendance va s'accroître dans les jours à venir.

Pour l'ensemble de la région :

- Le risque vis-à-vis des pontes est **actuellement modéré** et devient **faible dans les jours à venir**.
- Le risque vis-à-vis des éclosions est **modéré sur la partie la plus précoce de la région**, toujours **élevé pour les secteurs les plus tardifs**. Il devient **modéré dans les jours à venir**.

Les conditions climatiques permettant l'accouplement et la ponte sont les suivantes :

- T°C crépusculaire > 15°C. température optimale de ponte : 23 à 25°C.
- 60% < Humidité crépusculaire < 90%. Optimum : 70 à 75%.
- Temps calme et non pluvieux.

**Pas de pontes si le feuillage est mouillé et la T° < 15°C entre 17h et 22h**

### Méthodes alternatives et préconisations

Elles sont précisées dans le bulletin « **Je protège mon jardin** » n°5 et 7

## Punaises phytophages

### Etat général

La présence de nombreuses piqûres de punaises phytophages, déformant les fruits en les rendant bosselés (cuvette avec méplat au fond) est signalée dans le Loiret. La salive de l'insecte provoque la formation de cellules très lignifiées dites « pierreuses » qui sont à l'origine des formations de zones dures dans la chair des poires.

Les punaises de la famille des pentatomides (*Palomena prasina*, *Raphigaster sp.*) sont en partie responsables de ces déformations. Elles ont été souvent observées durant ce mois d'août.

### Méthodes alternatives

- La présence d'herbes hautes favorise les *Palomena* : en été, tondre autour des fruitiers.

## Moniliose

### Etat général

Les pluies enregistrées fin juillet, début août ainsi que les blessures sur bois et sur fruits (grêle, piqûres estivales de guêpes ...) ont favorisé le développement de la moniliose. Cette maladie est



**Dégâts de punaises sur comice :**  
cuvette avec méplat au fond.  
Photos : FREDON CVL



**Moniliose sur pomme « transparence Blanche »**  
Brunissement du fruit et formation de coussinets bruns en cercle concentrique  
Photo : JM Mansion

régulièrement signalée maintenant sur fruits à pépins (St Cyr sur Loire, St Laurent de Lin).

### Prévision

Même si la pression en maladie est moins forte qu'en 2016, elle reste présente. **Les risques vis-à-vis de la moniliose restent élevés**, des pluies sont annoncées en cette fin de semaine par Météo France.

### Méthodes prophylactiques

Elles sont précisées dans le bulletin « **Je protège mon jardin** » n°2

Veiller à sortir du jardin les fruits véreux ou malades afin qu'ils ne contaminent pas les fruits sains.

## Prunier

### Contexte d'observations

Communes d'observation	
Indre et Loire	St Cyr sur Loire, St Laurent de Lin, Joué les Tours
Loiret	St Benoit sur Loire
Loir et Cher	St Claude de Diray

### 5 sites d'observation.

Les observations ont lieu dans des jardins amateurs.

### Carpocapse du prunier

#### Etat général

D'après les résultats des réseaux de surveillance BSV (arboriculture professionnel et jardin amateur).

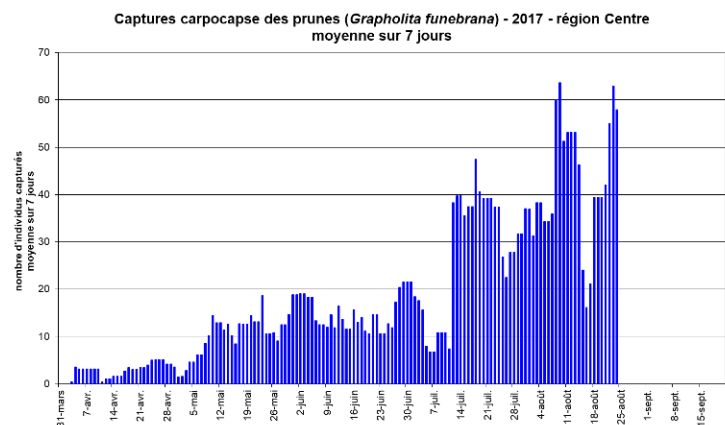
Le nombre de captures de papillons de carpocapse des prunes commence à réduire sur l'ensemble de la région depuis une quinzaine de jours. Ce deuxième vol a été très intensif (plus de 100 prises hebdomadaire dans un site d'Indre et Loire et un site du Loiret).

On constate à la cueillette la présence de nombreux fruits véreux. Les larves sont souvent encore présentes dans les fruits.

**Ce sont les chenilles de la seconde génération qui sont responsables des pertes importantes, notamment pour les variétés les plus tardives.**

#### Prévision

La période de risque **élevé** vis-à-vis des pontes et des larves pour les jours à venir.



**Carpocapse du prunier**  
Galeries superficielles sous l'épiderme et écoulements gommeux  
Photo: FREDON CVL - M Klimkowicz



### Méthodes alternatives

Elles sont précisées dans le bulletin « **Je protège mon jardin** » n°7 et 5

Les oiseaux et les chauves-souris sont des prédateurs naturels du carpocapse : vous pouvez installer des nichoirs afin de favoriser leur présence.

## Petits fruits

### Contexte d'observations

Communes d'observation	
Indre et Loire	Parcay Meslay, Joué les Tours
Eure et Loir	Barjouville

### 3 sites d'observation.

Les observations ont lieu dans des jardins amateurs.

### Drosophila suzukii

#### Etat général

Plus d'information sur *Drosophila suzukii* dans le **BSV Jardin amateur n°3**

Le vol **reste très intense** en ce mois d'août. Les femelles pondent sur les fruits rouges présents actuellement : fraises et framboises. La présence de larves de *D. suzukii* est régulièrement signalée.

#### Prévision

**Avec la présence de fruits rouges matures, les risques vis-à-vis de *D. suzukii* sont très élevés.**



*D. suzukii* mâle sur framboise.  
Photo : FREDON CVL

#### Mesures prophylactiques et préconisations

Plus de précisions dans le bulletin « **Je protège mon jardin** » n°6.

## Vigne

### Contexte d'observations

Communes d'observation	
Eure et Loir	Barjouville
Indre et Loire	Joué les Tours, St Cyr sur Loire, Artannes sur Indre

### 4 sites d'observation.

Les observations ont lieu dans des jardins amateurs.

### Mildiou de la vigne

#### Etat général

La plupart des vignes sont actuellement saines : peu de symptômes de mildiou sont signalés dans le réseau professionnel et aucun signalement dans le réseau amateur.

#### Prévision



#### Mildiou de la vigne sur feuilles

Taches huileuses sur le dessus fructifications sur le dessous de feuilles.  
Photos T. Couton

A l'approche de la véraison, la sensibilité des grappes devient quasiment nulle, tandis que les jeunes feuilles restent sensibles, d'autant plus si elle forme une masse de jeunes feuilles.

Le stade véraison étant atteint dans la majorité des cas, **Le risque mildiou sur grappe est maintenant nul.**

#### Méthodes alternatives et préconisations

Plus de précisions dans le bulletin « **Je protège mon jardin** » n°3.

### Oïdium de la vigne

#### Etat général

Quelques symptômes d'oïdium sont signalés dans le réseau amateur (Joué les Tours, Artannes sur Indre, Barjouville).

#### Prévision

Sur cépages peu sensibles à l'oïdium, on peut considérer que la fermeture de la grappe (complète) marque la fin de la période de risque.

Le risque oïdium reste présent dans les situations déjà infectées. Dans les parcelles indemnes, les contaminations auront un impact très limité voire nul. Le risque est **faible**.

#### Méthodes alternatives et préconisations

Plus de précisions dans le bulletin « **Je protège mon jardin** » n°3.

# Légumes

## Salade

### Contexte d'observations

Sites d'observation	
Indre et Loire	Saint Cyr sur Loire, Joué les Tours
Loir et cher	Mazangé
Loiret	Orléans*2
Cher	Méreau

### 6 sites d'observation.

Les observations ont lieu sur des salades sous abri et en plein champ. Les stades s'étalent de 2 feuilles à la récolte.

## Dégâts de limaces

### Etat général

Un signalement de dégâts de limaces à St Cyr sur Loire.

### Prévision

**Le risque est faible à modéré** suivant les situations d'infestations et en présence de précipitations.

### Méthodes alternatives et préconisations

- Se reporter au Bulletin Conseil « Je protège mon jardin » n°1**

## Maladies cryptogamiques

### Etat général

Aucune maladie détectée dans les jardins.

## Fraisier

### Contexte d'observations

Sites d'observation	
Loir et cher	Mazangé
Loiret	Orléans
Eure et Loir	Barjouville

### 3 sites d'observation.

Les observations ont lieu sur des fraisiers de plein champ.

### Etat général

Bon état sanitaire, les dernières pluies semblent avoir été bénéfiques pour cette culture.

## Poireau

Sites d'observation	
Indre et Loire	Veigné
Eure et Loir	Barjouville
Loiret	Orléans*2, La Ferté St Aubin
Cher	Méreau

### 6 sites d'observation.



### Etat général

Les cultures sont en bon état sanitaire. Certains jardiniers ont anticipé la « future » arrivée de la mouche mineuse du poireau et de la teigne du poireau en installant des filets anti-insectes dès la plantation.

### Mouche mineuse du poireau (*Phytomyza gymnostoma*)

#### Prévision

Le suivi de ce ravageur redémarre pour le réseau professionnel du BSV Légume. En région Centre Val de Loire, le vol apparaît souvent aux alentours du mois de septembre.

**Le risque est nul pour le moment.**

#### Comment surveiller le vol de la mouche mineuse du poireau ?

**Le suivi de la mouche mineuse du poireau est réalisé sur une plante indicatrice (ciboulette) et consiste à détecter les piqûres de nutrition de cette mouche.**

Avant de pondre leurs œufs, les mouches vont rapidement s'alimenter sur les alliées et notamment sur la ciboulette qui est très attractive. Des pots de ciboulettes sont disposés sur plusieurs sites de la région. Les observations consistent à rechercher plusieurs fois par semaine, les piqûres de nutrition sur les nouveaux brins de ciboulette.

Ces piqûres sont très caractéristiques : **il s'agit de petits points blancs alignés verticalement.**



Photo: Marie-Pierre Dufresne - FREDON  
CVL. Piqûre de nutrition

Ainsi, dès que les premières piqûres sont observées sur les feuilles de ciboulette, on en déduit que le vol est en cours et que la ponte est imminente.

**N'hésitez donc pas à planter des ciboulettes à proximité de votre jardin et à observer plusieurs fois par semaine, la présence ou non de piqûres.**

#### Méthodes alternatives

- Anticiper l'arrivée de la mouche mineuse en posant un filet anti-insecte (*pour plus d'info, relire attentivement la fiche mineuse du poireau disponible sur le site de la Chambre d'Agriculture régionale du Centre*).
- **Se reporter au Bulletin Conseil « Je protège mon jardin » n°7 de ce jour**

### Teigne du poireau (*Acrolepiopsis assectalla*)

#### Piégeage de la teigne

D'après le BSV Légumes, de nouvelles captures sont enregistrées en Indre-et-Loire et Loir-et-Cher.

#### Prévision

Le risque chenille est **faible** dans le Loiret. Il est **modéré** en Indre-et-Loire et Loir-et-Cher.

#### Méthodes alternatives

- Possibilité de placer un piège à phéromone pour capturer les papillons (nocturnes) et ainsi détecter l'arrivée des futures chenilles.
- Placer des filets anti-insectes.
- Favoriser la faune auxiliaire en plaçant des nichoirs.

**Préconisations**

**Se reporter au Bulletin Conseil « Je protège mon jardin » n°6**

**Rouille du poireau (*Puccinia porri*)**

**Etat général**

Aucune tache de rouille signalée sur les parcelles du réseau.

**Tomate**

Sites d'observation	
<b>Indre et Loire</b>	Azay sur Indre, Joué les Tours, St Cyr sur Loire, Artannes sur Indre, Charentilly
<b>Loir et cher</b>	Mazangé
<b>Loiret</b>	Orléans*2, Fleury les Aubrais
<b>Cher</b>	Méreau

**10 sites d'observation.**

Stades : récolte.

**Mildiou (*Phytophthora infestans*)**

**Etat général**

Le mildiou est de retour dans les jardins **mais globalement les cultures sont peu impactées**. On le retrouve essentiellement sur les feuilles basses. 1 seul signalement avec symptôme sur tige est à déplorer dans l'Orléanais. Pas de signalements de mildiou sur fruit.

Rappel des symptômes du mildiou (*Phytophthora infestans*) ci-dessous :



Photos: Cyril Kruczkowski - FREDON CVL. Le mildiou sur feuille, fruit et tige.

**Sur feuillage** : les symptômes sont souvent des taches mal définies, humides, qui se développent rapidement et finissent par se nécroser. Les taches prennent une teinte variant du vert sombre à vert brun. Sous la feuille, on peut parfois observer un discret duvet blanc.

**Sur tige** : des taches brunes au contour irrégulier et plus ou moins étendues apparaissent et ceinturent très rapidement la tige.

**Sur fruit** : des marbrures brunes irrégulières apparaissent. Le fruit est souvent bosselé.

#### Prévision

**Le risque va augmenter progressivement avec l'arrivée de l'automne et son lot de nuits fraîches, brumes et peut être ... de précipitations (espérons-le !).**  
**Le risque est faible pour le moment si le temps reste sec**

#### Méthodes alternatives et préconisations

- ☒ **Se reporter au Bulletin Conseil « Je protège mon jardin » n°3 de 2016 (02/06/2016)**

### Taches sur feuillage

#### Etat général

Quelques jardiniers nous signalent régulièrement des taches brunes ou brun-clair souvent auréolées de jaunes. Elles sont à chaque fois situées sur les feuilles de la base.

Ces taches sont bien souvent physiologiques ; les feuilles de la base ne reçoivent plus les rayons du soleil et ne remplissent donc plus correctement leur rôle de photosynthèse ; elles se dégradent d'où l'apparition de ces symptômes.

Sur ces feuilles, il n'est pas rare que se développent des champignons dits secondaires ou opportunistes que sont l'alternariose (*Alternaria sp.*) et la pourriture grise (*Botrytis cinerea*).

#### Méthodes alternatives et préconisations

- L'effeuillage régulier permet de supprimer ce problème.

## Courgette

Sites d'observation	
<b>Indre et Loire</b>	Veigné, Joué les Tours, Artannes sur Indre, St Cyr sur Loire
<b>Loiret</b>	Orléans, Fleury les Aubrais
<b>Cher</b>	Méreau

#### 7 sites d'observation.

Stade majoritaire : récolte

### Oïdium (*erysiphe cichoracearum*)

#### Etat général

Sur certains jardins, l'oïdium est en train de se développer sur les cultures en cours de production.

#### Prévision

La baisse des températures nocturnes ainsi que des cultures en production avancée sont favorables au développement du champignon. **Le risque est modéré**

### Pourriture des fruits

#### Etat général

Toujours détectée à Joué les Tours suite aux dernières précipitations.

## Espèces ornementales

### Rosier

#### Contexte d'observations

Sites d'observation	
<b>Indre et Loire</b>	Azay sur Indre, Esvres sur Indre, Joué les Tours, Fondettes
<b>Loir et cher</b>	Mazangé
<b>Loiret</b>	Fleury les Aubrais, Orléans*2
<b>Eure et Loir</b>	Barjouville

#### 9 sites d'observation.

Rosier de plein champ. Le stade dominant est la fin de floraison.

#### Pucerons sp.

##### Etat général

Très discrets, peu de signalements et aucun dégât constaté.

##### Prévision

**Le risque est faible**

#### Maladies cryptogamiques (rouille, maladie des taches noires, oïdium)

##### Etat général

- ☒ Maladies des taches noires : Beaucoup de signalements avec des dégâts parfois importants (chute des feuilles). Le temps maussade des dernières semaines ainsi que les pluies ont favorisé la maladie.
- ☒ Quelques signalements de rouille et d'oïdium dans l'Orléanais sur des variétés sensibles.



Photo: E. Lebreton (Jardinier amateur) – taches noires sur feuillage.



Photo: P. Boisson (Jardinier amateur) – défoliation complète du feuillage.

##### Prévision

**Le risque est élevé** pour la maladie des taches noires, **modéré** pour la rouille et l'oïdium.

Vigilance accrue en cas de passages pluvieux.



## Méthodes alternatives et préconisations

**Se référer au bulletin Conseil « Je protège mon jardin » n°3**

### Buis

#### Contexte d'observations

Sites d'observation	
<b>Indre et Loire</b>	Montlouis sur Loire, Fondettes, Joué les Tours, Chambray les Tours
<b>Loiret</b>	Fleury les Aubrais, Orléans*2
<b>Loir et Cher</b>	Mazangé
<b>Eure et Loir</b>	Barjouville,
<b>Indre</b>	Châteauroux, Azay le Ferron
<b>Cher</b>	Méreau

**12 sites d'observation.**

#### Chenilles de pyrale du buis (*Cydalima perspectalis*).

##### Etat général

Des dégâts de chenilles âgées sont signalés dans certains jardins confirmant toujours la présence récurrente de chenilles en région Centre- Val de Loire. De plus, les nombreuses captures de papillons de ces dernières semaines laissent craindre l'éclosion de nouvelles chenilles.

Astuce : à Barjouville, le taille de buis (désépaississement) a permis aux oiseaux de mieux localiser les chenilles de pyrales et donc de les prédater plus facilement.

##### Prévision

**Le risque chenille est très élevé** pour les prochains jours et les prochaines semaines d'autant plus que des captures importantes ont eu lieu ces derniers jours.

**Soyez vigilant.**

## Méthodes alternatives et préconisations

**Se référer au bulletin Conseil « Je protège mon jardin » n°4**

#### Piégeage du papillon de la pyrale du buis

##### Principe et situation du piégeage en région Centre Val de Loire

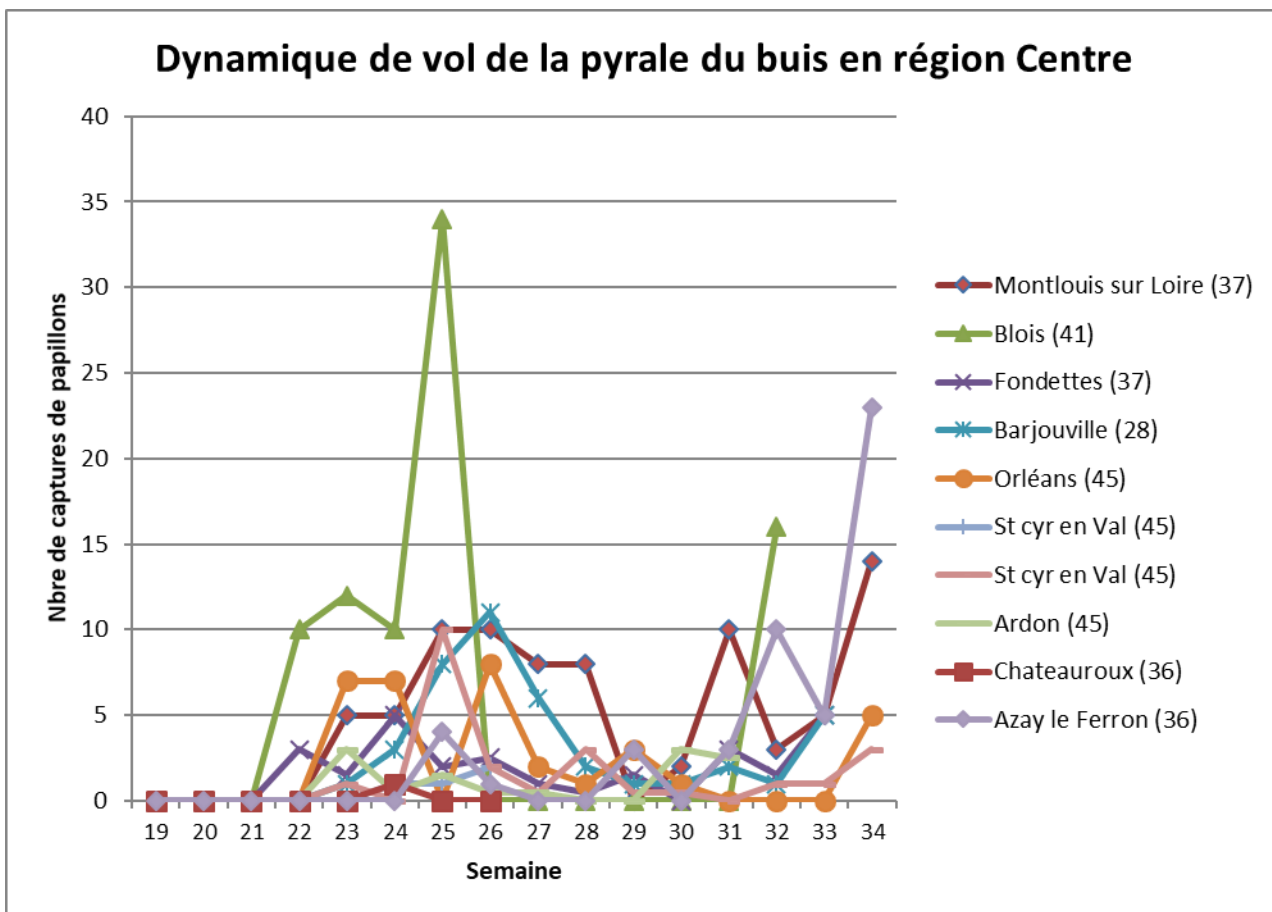
Afin de suivre l'évolution de ce ravageur, plusieurs pièges à phéromones ont été disposés sur certains sites infestés.

Le principe du piège à phéromone consiste à diffuser dans l'environnement des phéromones femelles de synthèse afin d'attirer les mâles. Dans le cadre du suivi de la pyrale du buis, ce mode de piégeage nous permettra de détecter l'apparition des premiers papillons et donc de suivre la dynamique des populations afin de déployer d'autres méthodes de lutte (par exemple, réaliser un traitement biologique).

##### **Situation du réseau de piégeage 2017**

Plusieurs pièges ont été installés dans la région en partenariat avec le BSV Horti-Pépinières.





#### Etat général

Depuis la mi-août, le vol de la pyrale semble redémarrer et s'intensifier sur plusieurs secteurs ce qui pourrait confirmer le vol de 2<sup>ème</sup> génération. Des captures importantes ont été relevées à Azay le Ferron et Montlouis sur Loire.

#### Prévision

**Le risque de pontes repart à la hausse et est élevé compte-tenu du nombre de captures. Le risque chenille est également très élevé.**

#### Méthodes alternatives et préconisations

**Pour plus d'infos sur le traitement au *Bacillus thuringiensis*, se référer au bulletin de conseil n°4**

## Chenille processionnaire du pin

#### Contexte d'observations

Le vol des papillons est toujours en cours.



*Photo: E. Lebreton (Jardinier amateur) – captures de papillons dans un piège à phéromone.*

### Prévision

Dans notre région, le vol a lieu en juillet/août. Nous devrions donc progressivement arriver à la fin du vol (**plus d'info au prochain bulletin**).

## Prochain et dernier bulletin semaine 37