

Zones non agricoles : Jardins d'amateurs

du 30/06/2017



sommaire

EN BREF

Canicule : ouf c'est terminé !

Cerise et framboise : attention à *D.suzukii*

Pomme, poire et prune : risque élevé par rapport aux jeunes larves de carpocapse

Pomme de terre : attention aux doryphores et aux maladies cryptogamiques

Tomate : méfiez-vous du mildiou !

Pyrale du buis : vol en cours, présence de pontes et de chenilles, attention !

Composition du réseau d'observation 2

Arbres fruitiers..... 3

Tous fruitiers 3

Fruits à pépins 4

Prunier 6

Cerisier 7

Vigne 8

Légumes 10

Salade..... 10

Pomme de terre 10

Fraisier 12

Oignon, échalote, ail, poireau..... 13

Crucifères (chou, navet et radis) 13

Tomate 13

Courgette 14

Espèces ornementales 15

Rosier 15

Hortensia..... 15

Buis..... 16

Chenille processionnaire du pin 17

Le coin des auxiliaires... 18

Bulletin rédigé par la **FREDON Centre Val de Loire** avec les observations de la FREDON Centre, la Société d'Horticulture de Touraine (SHOT), les Jardingues, les jardins familiaux de La Riche, l'association orléanaise des jardins ouvriers et familiaux (AOJOF), les jardins de Touraine, le château de la Bourdaisière, les jardiniers amateurs, l'association des Croqueurs de Pommes du 37, la Société de pomologie du Berry.

Directeur de publication : Jean-Pierre LEVEILLARD, Président de la Chambre régionale d'agriculture du Centre Val de Loire
13 avenue des Droits de l'Homme - 45921 ORLEANS

Ce bulletin est produit à partir d'observations ponctuelles. Il donne une tendance de la situation sanitaire régionale, qui ne peut pas être transposée telle quelle à la parcelle.
La Chambre régionale d'agriculture du Centre dégage donc toute responsabilité quant aux décisions prises par les agriculteurs pour la protection de leurs cultures

Action pilotée par les Ministères chargés de l'agriculture et de l'écologie avec l'appui financier de l'agence française de la biodiversité, par les crédits issus de la redevance pour pollution diffuses attribués au financement du plan Ecophyto 2

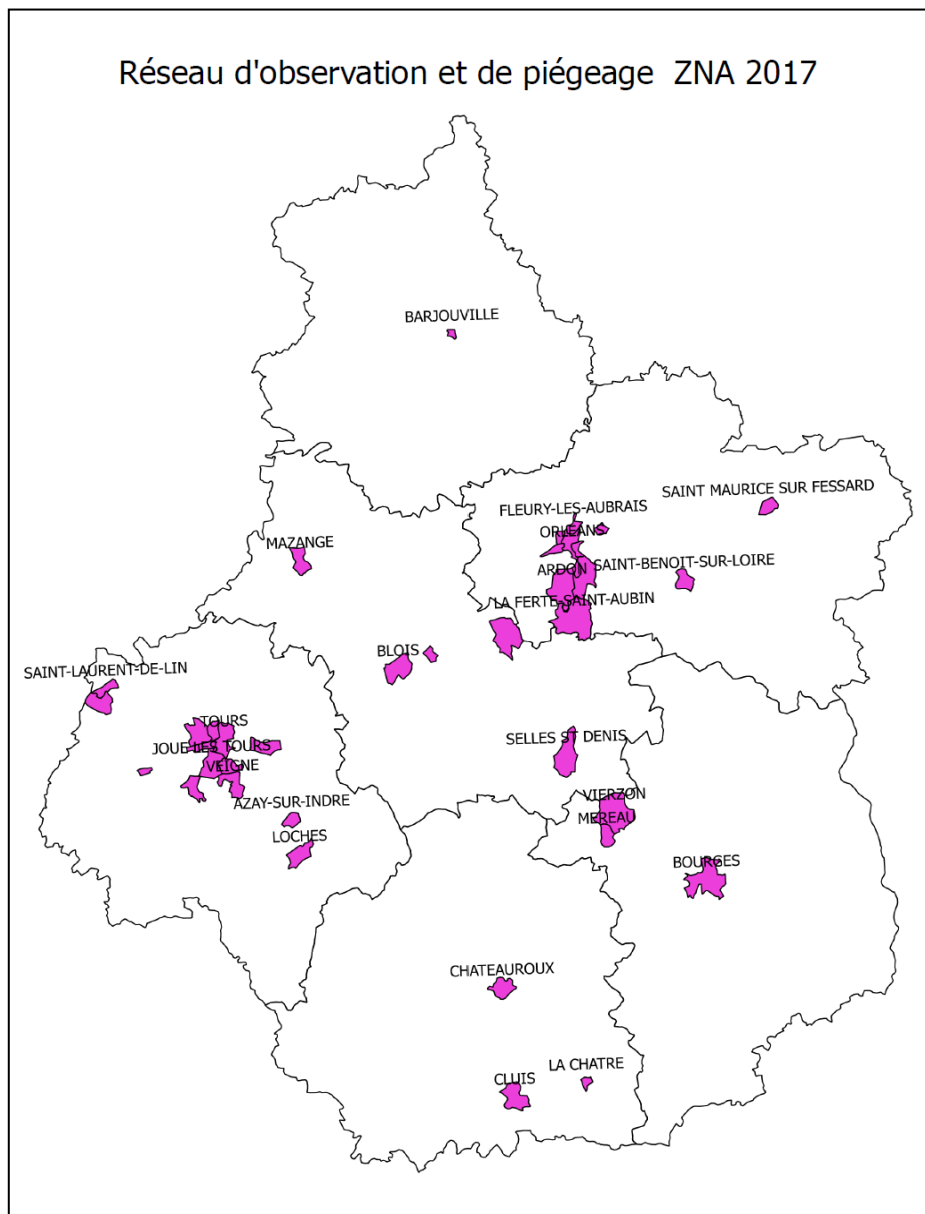


Zones non agricoles : Jardins d'amateurs

du 30/06/2017

Composition du réseau d'observation

Le réseau d'observation 2017 de la filière Zones Non Agricoles est constitué d'observateurs volontaires et bénévoles qui effectueront et effectueront leurs observations concernant un volet de la filière Zones Non Agricoles : **les Jardins d'amateurs (JA)**.



La rédaction de ce BSV est assurée conjointement par :

- Marie-Pierre Dufresne mp.dufresne@fredon-centre.com pour le volet arbres fruitiers.
- Cyril Kruczkowski cyril.kruczkowski@fredon-centre.com pour le volet légumes et ornements.

Directeur de publication : Jean-Pierre LEVEILLARD, Président de la Chambre régionale d'agriculture du Centre Val de Loire
13 avenue des Droits de l'Homme - 45921 ORLEANS

Ce bulletin est produit à partir d'observations ponctuelles. Il donne une tendance de la situation sanitaire régionale, qui ne peut pas être transposée telle quelle à la parcelle.
La Chambre régionale d'agriculture du Centre dégage donc toute responsabilité quant aux décisions prises par les agriculteurs pour la protection de leurs cultures
Action pilotée par les Ministères chargés de l'agriculture et de l'écologie avec l'appui financier de l'agence française de la biodiversité, par les crédits issus de la redevance pour pollution diffuses attribués au financement du plan Ecophyto 2

Arbres fruitiers

Tous fruitiers

Sècheresse et folletage

Etat général

Les faibles pluviométries enregistrées entre avril et juin (stress hydrique), les fortes chaleurs de ce mois de juin et surtout de la semaine passée (stress thermique) ont provoqué des déséquilibres hydriques importants sur les arbres fruitiers non irrigués.

Des symptômes de folletage du feuillage (déséquilibre entre la quantité d'eau absorbée par les racines et la quantité d'eau évaporée par les feuilles entraînant le noircissement du feuillage) sont signalés sur poiriers. Ce folletage du feuillage s'observe sur les variétés les plus sensibles ou les plus exposées (St Cyr sur Loire; St Laurent de Lin ; Joué les Tours). Plus classiquement, des symptômes de manque d'eau, avec un feuillage de couleur terne, perdant sa tonicité et prenant un port tombant en fin de journée ont pu être observés (La Chapelle aux Naux ; Barjouville).



Folletage sur feuillage de poirier
Photo : J-M Mansion

Pucerons

Etat général

Quelques foyers de pucerons sont toujours signalés : des colonies encore actives sont observées sur pêcher et cerisier dans l'Eure et Loir, sur prunier, pommier et poirier en Indre et Loire. De rares cas de développement de fumagine sont observés mais ces foyers restent exceptionnels : en général, les colonies de pucerons sont maîtrisées par les auxiliaires. **Les enroulements ou cloques restent visibles mais ils ne contiennent plus de pucerons vivants.**

Plus de précisions sur les auxiliaires dans le § « **le coin des auxiliaires** » en fin de BSV n°4 du 9/06/2017.

Prévision

Les risques vis-à-vis des pucerons sont nuls pour les jours à venir.

Les populations d'**insectes auxiliaires**, prédateurs et parasites vont continuer leur progression et réguler les colonies de pucerons.

Méthodes alternatives

Plus de précisions sur les actions possibles pour préserver et attirer les auxiliaires dans le bulletin « **Je protège mon jardin** » n°4.

Moniliose

Etat général

Les épisodes pluvieux et orageux de cette fin de mois de juin ont été favorables au développement de la moniliose. Cette maladie est signalée maintenant sur fruitiers à pépins.

Les pluies ainsi que les blessures sur bois et sur fruits (grêle) favorisent l'extension de cette maladie.

Prévision

Même si la pression en maladie est moins forte qu'en 2016, elle reste présente. **Les risques vis-à-vis de la moniliose sont modérés** dans les jours à venir, en absence de pluies.

Méthodes prophylactiques

Elles sont précisées dans le bulletin « **Je protège mon jardin** » n°2



Moniliose sur pomme « transparence Blanche »

Brunissement du fruit et formation de coussinets bruns en cercle concentrique
Photo : JM Mansion

Fruits à pépins

Contexte d'observations

Communes d'observation	
Indre et Loire	St Cyr sur Loire, St Laurent de Lin, Joué les Tours
Loiret	la Ferté St Aubin, St Benoit sur Loire
Indre	Neuvy St Sépulchre
Cher	Vierzon, Mereau

8 sites d'observation.

Les observations ont lieu dans des jardins et dans des vergers amateurs.

Erinose du poirier (due à *Eriophyes pyra*)

Etat général

Des galles d'erinose sont toujours signalées dans les vergers de poiriers amateurs du 37 (St Cyr sur Loire, St Laurent de Lin). Ils continuent leur progression dans les parcelles sensibles.

Méthodes alternatives et préconisations

Plus de précisions sur les actions possibles contre les fortes attaques de phytoptes à galle dans le bulletin à venir « **Je protège mon jardin** » au mois de septembre 2017.



Erinose du poirier (phytopte à galles)

Boursoufflures (galles) sur feuilles : aspect face supérieure et face inférieure
Photo : JM Mansion

Rouille grillagée du poirier

Etat général

Des symptômes sont signalés à St Laurent du Lin. Ils ont peu progressé en 1 mois.

Méthodes alternatives

Ce champignon a besoin de 2 hôtes pour réaliser son cycle annuel : au printemps et en été, il se développe sur les poiriers. Puis en automne et en hiver, il finit son cycle sur 2 espèces de genévriers : *Juniperus sabina* et *Juniperus oxycedrus*.

La survie de l'agent pathogène est donc liée à la présence de ces 2 espèces de genévriers dans l'environnement des poiriers. En évitant leur proximité, on limite le développement de cette maladie.



Rouille grillagée du poirier
Photo internet

Entomosporiose du cognassier

Etat général

Cette maladie, due au champignon *Entomosporium maculatum*, entraîne l'apparition de croûtes caractéristiques sur les feuilles des cognassiers ainsi que sur les feuilles des poiriers et pommiers. De petites taches rondes brunes à rouges, apparaissant sur les feuilles les plus jeunes, sont les premiers symptômes de la maladie. Au cours de leur extension, les taches peuvent se réunir pour couvrir une large partie du limbe et du feuillage. Sur les feuilles plus âgées, les taches sont brunes et présentent un centre nécrotique gris, et une marge caractéristique brun à rouge sombre. De petites zones noires produisant des spores sont souvent observées au centre des taches. La maladie entraîne à terme la chute prématurée des feuilles. Dans les cas les plus graves, les fruits sont également attaqués, ils présentent des taches nécrotiques et peuvent devenir impropres à la consommation.



Entomosporiose sur cognassier
Taches brunes avec zone noire centrale
Photo : site jardiner-autrement

Les taches présentes sur les feuilles sont la source des contaminations. Les spores sont dispersées sur le feuillage sain par le vent et par les pluies. Les taches apparaissent 10 à 14 jours après l'infection.

Méthodes alternatives

- Les feuilles tombées au sol sont responsables des contaminations primaires : **ramasser** et **brûler** des feuilles attaquées tombées au sol.
- **Désinfecter** vos outils entre les tailles pour ne pas transporter le champignon d'une branche à l'autre.
- Le champignon apprécie l'humidité, **favoriser l'aération** autour et dans votre arbre en réalisant une taille douce de l'intérieur du houppier et en maintenant de l'espace entre les arbres et les plantations proches.

Carpocapses du pommier et du poirier

Etat général

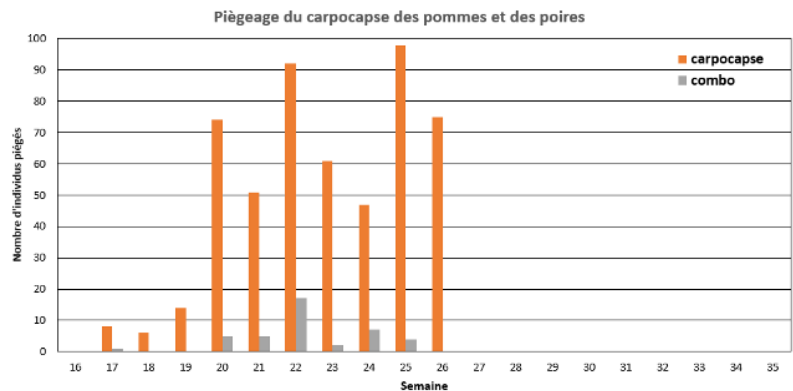
(Plus d'information sur le cycle et les conditions favorables au carpocapse des pommes et des poires dans le **BSV ZNA jardin amateur n°3**).



Dégâts de carpocapse sur jeune pomme
Photos : FREDON CVL- M Klimkowicz

D'après les résultats des réseaux de surveillance BSV (arboriculture professionnel et jardin amateur) et le modèle de prévision CarpoPomme2.

Avec les températures élevées de ces deux dernières semaines, le nombre de captures de papillons de carpocapse est en hausse sur l'ensemble de la région. Le premier vol devrait toutefois bientôt se terminer. Le second vol prendra rapidement le relais.



De nombreuses piqûres de chenilles de carpocapses sont signalées sur les jeunes fruits. Les larves sont facilement observables dans les fruits.

Prévision

La phase d'intensification des éclosions va se poursuivre jusqu'au début de la semaine prochaine dans la majorité des secteurs et jusqu'au 8/07 en Eure et Loir. **Le risque vis-à-vis des chenilles de carpocapse reste donc élevé** sur l'ensemble de la région pour la semaine à venir.

Méthodes alternatives et préconisations

Elles sont précisées dans le bulletin « **Je protège mon jardin** » n°5

Prunier

Contexte d'observations

Communes d'observation	
Indre et Loire	Artannes sur Indre, St Cyr sur Loire, St Laurent de Lin, La Chapelle aux Naux
Loiret	St Benoit sur Loire
Loir et Cher	St Claude de Diray

6 sites d'observation.

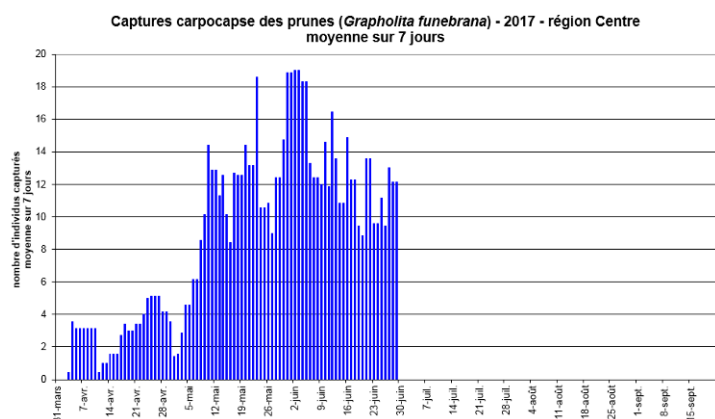
Les observations ont lieu dans des jardins amateurs.

Carpocapse du prunier

Etat général

D'après les résultats des réseaux de surveillance BSV (arboriculture professionnel et jardin amateur).

Le nombre de captures de papillons de carpocapse des prunes est en hausse sur l'ensemble de la région depuis une quinzaine de jours : le premier vol se termine tandis que le second vol a déjà débuté. Ce second vol devrait s'intensifier dans les jours qui viennent.



Ce sont les chenilles de cette seconde génération qui sont responsables de pertes importantes, notamment pour les variétés les plus tardives.

On peut observer sur fruits des « piqûres » d'entrée de jeunes chenilles de première génération (Artannes sur Indre, St Cyr sur Loire). On observe sur les fruits la présence de galeries superficielles et d'écoulement gommeux au point de pénétration de la chenille dans le fruit. Les larves sont présentes dans les fruits.



Carpocapse du prunier
Galeries superficielles sous l'épiderme et écoulements gommeux
Photo: FREDON CVL - M Klimkowicz

Prévision

Période de risque **élevé** vis-à-vis des pontes et des larves pour les jours à venir.

Méthodes alternatives

Elles sont précisées dans le bulletin « **Je protège mon jardin** » n°5

Les oiseaux et les chauves-souris sont des prédateurs naturels du carpocapse : vous pouvez installer des nichoirs afin de favoriser leur présence.

Cerisier

Contexte d'observations

Communes d'observation	
Indre et Loire	Artannes sur Indre, La Chapelle aux Naux
Loiret	St Benoit sur Loire
Eure et Loir	Barjouville
Cher	Mereau

5 sites d'observation.

Les observations ont lieu dans des jardins et dans des vergers amateurs.

Drosophila suzukii

Etat général

Plus d'information sur *Drosophila suzukii* dans le **BSV Jardin amateur n°3**

Dans le cadre de la surveillance biologique du territoire pour les BSV arboriculture fruitière et BSV Cultures Légumières et Fraises, plusieurs pièges sont mis en place dans le Loiret, le Loir et Cher et l'Indre et Loire, en secteur à risque (production de petits fruits -fraises, framboises- ou de cerises), pour surveiller l'apparition de *D. suzukii* et son développement dans ces cultures.



Drosophila suzukii : Adulte mâle
Photo : Eppo Galery

Les observations de cette semaine montrent que *D. suzukii* est en forte augmentation dans les parcelles de cerisiers, de fraisiers et de framboisiers.

Prévision

Les conditions de températures et la présence de fruits rouges matures sont favorables à l'augmentation des populations de *D.suzukii*. **Les risques vis-à-vis de *D. suzukii* sont très élevés dans les jours à venir.**

Mesures prophylactiques et préconisations

Plus de précisions dans le bulletin « **Je protège mon jardin** » n°3.

Mouche de la cerise

Etat général

Le vol est en cours sur l'ensemble de la région. Des piqûres sur fruits sont observées dans le Loiret (St Jean de Braye).

Prévision

Le vol et les pontes se poursuivent dans les variétés tardives. **Le risque vis-à-vis des pontes de la mouche de la cerise est élevé dans les jours à venir sur les variétés les plus tardives.**



Mouche de la cerise (*Rhagoletis cerasi*)
Photo :CTIFL

Vigne

Contexte d'observations

Communes d'observation	
Indre et Loire	Artannes sur Indre
Loiret	Dadonville, La Ferté St Aubin
Eure et Loir	Barjouville

4 sites d'observation.

Les observations ont lieu dans des jardins amateurs.

Utilisation des données du BSV Vigne – région Centre Val de Loire du 27/06/17.

Mildiou de la vigne

Etat général

La plupart des vignes sont actuellement saines : très peu de symptômes de mildiou sont signalés dans le réseau professionnel, aucun signalement dans le réseau amateur.

Prévision

D'après les modèles, les épisodes pluvieux actuels peuvent provoquer des contaminations. **Le risque mildiou reste modéré.**

Méthodes alternatives et préconisations

Plus de précisions dans le bulletin « **Je protège mon jardin** » n°3.



Mildiou de la vigne sur feuilles

Taches huileuses sur le dessus
fructifications sur le dessous de feuilles.
Photos T. Couton

Oïdium de la vigne

Etat général

Aucun symptôme d'oïdium n'est encore signalé dans le réseau amateur, très peu de symptômes dans le réseau professionnel.

Prévision

L'optimum de développement de l'oïdium se situe entre 25°C et 30°C, et 40% à 100% d'humidité relative. Des pluies fines sont favorables à l'oïdium tandis que les pluies fortes lessivent les conidies et peuvent les faire éclater. De plus, il existe une forte disparité de sensibilité entre les cépages.

Météo France prévoit encore des averses pour les jours à venir. **Le risque oïdium est modéré dans les prochains jours pour les cépages très sensibles. Il est faible pour les autres cépages.**

Méthodes alternatives et préconisations

Plus de précisions dans le bulletin « **Je protège mon jardin** » n°3.

Légumes

Salade

Contexte d'observations

Sites d'observation	
Indre et Loire	Montlouis sur Loire
Loir et cher	Mazangé
Loiret	Orléans*3, St Jean le Blanc, Fleury les Aubrais, St Privé St Mesmin, St Jean de la Ruelle
Indre	Cluis
Cher	Méreau

11 sites d'observation.

Les observations ont lieu sur des salades sous abri et en plein champ. Les stades s'étalent de 2 feuilles à la récolte.

Dégâts de limaces

Etat général

Avec le retour de la pluie, la présence de limaces est constatée sur plusieurs sites du Loiret. *Attention aux jeunes semis et plantations !!*

Prévision

Le risque est modéré à élevé en présence de précipitations.

Méthodes alternatives et préconisations

- Se reporter au Bulletin Conseil « Je protège mon jardin » n°1**

Chaleur

Etat général

Avec le temps caniculaire de la semaine dernière, les salades ont souffert de la chaleur et certaines variétés sont montées à graine (phénomène de montaison).

Pomme de terre

Contexte d'observations

Sites d'observation	
Indre et Loire	La Riche
Loiret	Orléans*2, St Jean le Blanc, Fleury les Aubrais, St Privé St Mesmin, St Jean de la Ruelle
Cher	Méreau

11 sites d'observation.

Stade plantation à la récolte.

Taches sur feuillage

Etat général

Dans certains jardins, des taches sont souvent observées sur le feuillage et peuvent être dues à :

- ☒ un excès d'eau (taches d'aspect plutôt marron foncé sur le feuillage).

Photos: Cyril Kruczkowski FREDON CVL. Taches marron liées à un excès d'eau



- ☒ de l'alternariose (*Alternaria sp.*) ou de la pourriture grise (*Botrytis cinerea*) qui sont des champignons secondaires (taches souvent brunes en forme de cercles concentriques et auréolées de jaune).



Photos: FREDON CVL. Symptômes d'alternariose



Photo: P.Terminet jardinier amateur

- ☒ du mildiou (*Phytophthora infestans*), champignon qui se traduit par des taches d'aspect huileux devenant rapidement brunes à marges vert pâle. Les feuilles finissent par se dessécher. Sous celles-ci, un feutrage blanc-grisâtre caractéristique est souvent observé.



Photos: Cyril Kruczkowski FREDON CVL. Symptômes de mildiou sur feuille

Prévision

Avec le retour des précipitations et de températures plus fraîches, **le risque de voir apparaître le mildiou, l'alternariose et la pourriture grise est élevé**, d'autant plus si le couvert végétal est dense.

Doryphore

Etat général

Toujours signalé sur la plupart des jardins, avec de gros dégâts sur plusieurs sites du Loiret.



Photos: Cyril Kruczkowski - FREDON CVL. Observation d'un adulte, d'une ponte et de larves de doryphores. On peut également observer les défoliations que font les larves.

Prévision

Le temps humide et frais va temporairement freiner son appétit mais le retour d'un temps plus chaud et sec redeviendra très favorable à son développement.

Le risque est modéré

Surveiller attentivement vos plants de pomme de terre et d'aubergine.

Méthodes alternatives

- Le ramassage des adultes et des larves constitue le meilleur moyen de limiter les infestations.
- Les œufs peuvent également être écrasés.
- Favoriser la faune auxiliaire (crapauds) par l'installation ou la conservation de zones de refuges.

Fraisier

Contexte d'observations

Sites d'observation	
Indre et Loire	Montlouis sur Loire
Loir et cher	Mazangé
Loiret	Orléans*2, St Jean le Blanc, Fleury les Aubrais, St Privé St Mesmin, St Jean de la Ruelle, La Ferté st Aubin
Eure et Loir	Barjouville

8 sites d'observation.

Les observations ont lieu sur des fraisiers en plein champ.
Le stade majoritaire est la récolte.

Etat général

Les cultures sont globalement saines et la production est au rendez-vous.

Pourriture grise et pourriture grise

Etat général

Suite aux précipitations de ces derniers jours, certains jardiniers nous signalent la présence de ces 2 champignons.

Prévision

Le risque est modéré en présence d'humidité

Oignon, échalote, ail, poireau

Sites d'observation	
Indre et Loire	Veigné
Eure et Loir	Barjouville
Loiret	Orléans*2, St Jean le Blanc, Fleury les Aubrais, St Privé St Mesmin, St Jean de la Ruelle
Cher	Méreau

9 sites d'observation.

Rouille

Etat général

Dans le Loiret, de grosses attaques de rouille sont observées sur de l'ail en fin de cycle, conséquence des dernières précipitations.

Mouche de l'oignon (*Delia antiqua*)

Etat général

Cette mouche ne s'attaque qu'aux oignons et échalotes.

D'après le BSV Légumes professionnels, aucune activité de vol de la mouche de l'oignon.

Prévision

Le risque est faible

Méthodes alternatives et préconisations

- Se reporter au Bulletin Conseil « Je protège mon jardin » n°1**

Crucifères (chou, navet et radis)

Altises des crucifères

Etat général

Les récentes précipitations et le rafraîchissement des températures vont freiner considérablement l'activité des altises. Il faudra être vigilant dès le retour de conditions plus estivales.

Prévision

Le risque est faible en cas de précipitations et de températures fraîches

Méthodes alternatives et préconisations

- Se reporter au Bulletin Conseil « Je protège mon jardin » n°3**

Tomate

Sites d'observation	
Indre et Loire	Artannes sur Indre, Chambray les Tours, La Riche, Azay sur Indre
Loir et cher	Mazangé
Loiret	Orléans*2, St Jean le Blanc, Fleury les Aubrais*2, St Privé St Mesmin, St Jean de la Ruelle
Cher	Méreau
Indre	La Chatre

14 sites d'observation.

Stades : croissance, floraison et formation des premiers fruits.

Etat général

Les tomates sont globalement en bon état sanitaire ...

mais attention, suite au rafraîchissement des températures et aux précipitations abondantes de ces derniers jours, le risque d'apparition de maladies cryptogamiques telles que le mildiou est élevé !

Rappel des symptômes du mildiou (*Phytophthora infestans*) ci-dessous :



Photos: Cyril Kruczkowski - FREDON CVL. Le mildiou sur feuille, fruit et tige.

Sur feuillage : les symptômes sont souvent des taches mal définies, humides, qui se développent rapidement et finissent par se nécroser. Les taches prennent une teinte variant du vert sombre à vert brun. Sous la feuille, on peut parfois observer un discret duvet blanc.

Sur tige : des taches brunes au contour irrégulier et plus ou moins étendues apparaissent et ceinturent très rapidement la tige.

Sur fruit : des marbrures brunes irrégulières apparaissent. Le fruit est souvent bosselé.

Méthodes alternatives et préconisations

- ☒ **Se reporter au Bulletin Conseil « Je protège mon jardin » n°3 de 2016 (02/06/2016)**

Courgette

Sites d'observation	
Indre et Loire	Veigné
Loiret	Orléans, St Jean le Blanc, Fleury les Aubrais*2, St Privé St Mesmin, St Jean de la Ruelle

7 sites d'observation.

Stade majoritaire : début de récolte

Etat général

Rien à signaler si ce n'est un peu de coulure du fruit suite à l'épisode caniculaire de la semaine dernière.

Espèces ornementales

Rosier

Contexte d'observations

Sites d'observation	
Indre et Loire	Azay sur Indre, Fondettes, Esvres sur Indre, Artannes sur Indre
Loir et cher	Mazangé
Loiret	Fleury les Aubrais*2, Orléans*3, St Jean le Blanc
Eure et Loir	Barjouville
Indre	Châteauroux, Cluis

15 sites d'observation.

Rosier de plein champ. Le stade dominant est la floraison.

Pucerons sp.

Etat général

Des signalements sur la plupart des jardins (Fondettes, Azay sur Indre, Fleury les Aubray, Orléans et Barjouville ...) mais les populations restent très marginales du fait de la présence des auxiliaires.

Prévision

Le risque est faible

Maladies cryptogamiques (rouille, maladie des taches noires, oïdium)

Etat général

- ☒ Des signalements de maladies de taches noires à Châteauroux, Cluis, Orléans, Montlouis sur Loire et Fondettes. Les dégâts sont parfois sévères suivant les variétés.
La maladie a progressé du fait des précipitations de ces derniers jours.
- ☒ Quelques signalements de rouille à Barjouville et Fleury les Aubrais sur des variétés sensibles. **La maladie a légèrement progressé.**
- ☒ Quelques signalements d'oïdium sur des espèces sensibles de rosiers sont relevés à Orléans. **Stable par rapport aux semaines précédentes.**

Prévision

Le risque est globalement modéré à élevé pour la maladie des taches noires et la rouille

La vigilance s'impose en cas de passages pluvieux.

Méthodes alternatives et préconisations

- ☒ **Se référer au bulletin Conseil « Je protège mon jardin » n°3**

Hortensia

Contexte d'observations

Sites d'observation	
Indre et Loire	Fondettes
Loiret	Fleury les Aubrais, Orléans, St Jean le Blanc

4 sites d'observation.

Hortensia de plein champ. Stade : développement du feuillage.

Etat général

Les hortensias ont souffert de la chaleur dans quelques jardins.

Buis

Contexte d'observations

Sites d'observation	
Indre et Loire	Montlouis sur Loire, Fondettes, Artannes sur Indre, Chambray les Tours, Esvres sur Indre
Loiret	Fleury les Aubrais, Orléans*2,
Loir et Cher	Blois
Eure et Loir	Barjouville,
Indre	Châteauroux, Azay le Ferron
Cher	Méreau

13 sites d'observation.

Chenilles de pyrale du buis (*Cydalima perspectalis*).

Etat général

Quelques individus de chenilles ont été observés dans les jardins de Méreau, Montlouis sur Loire, Orléans et Barjouville ainsi qu'une ponte.

Prévision

Le risque chenille est élevé pour les prochains jours et les prochaines semaines.
Soyez vigilant.

Méthodes alternatives et préconisations

Se référer au bulletin Conseil « Je protège mon jardin » n°4

Piégeage du papillon de la pyrale du buis (*Cydalima perspectalis*).

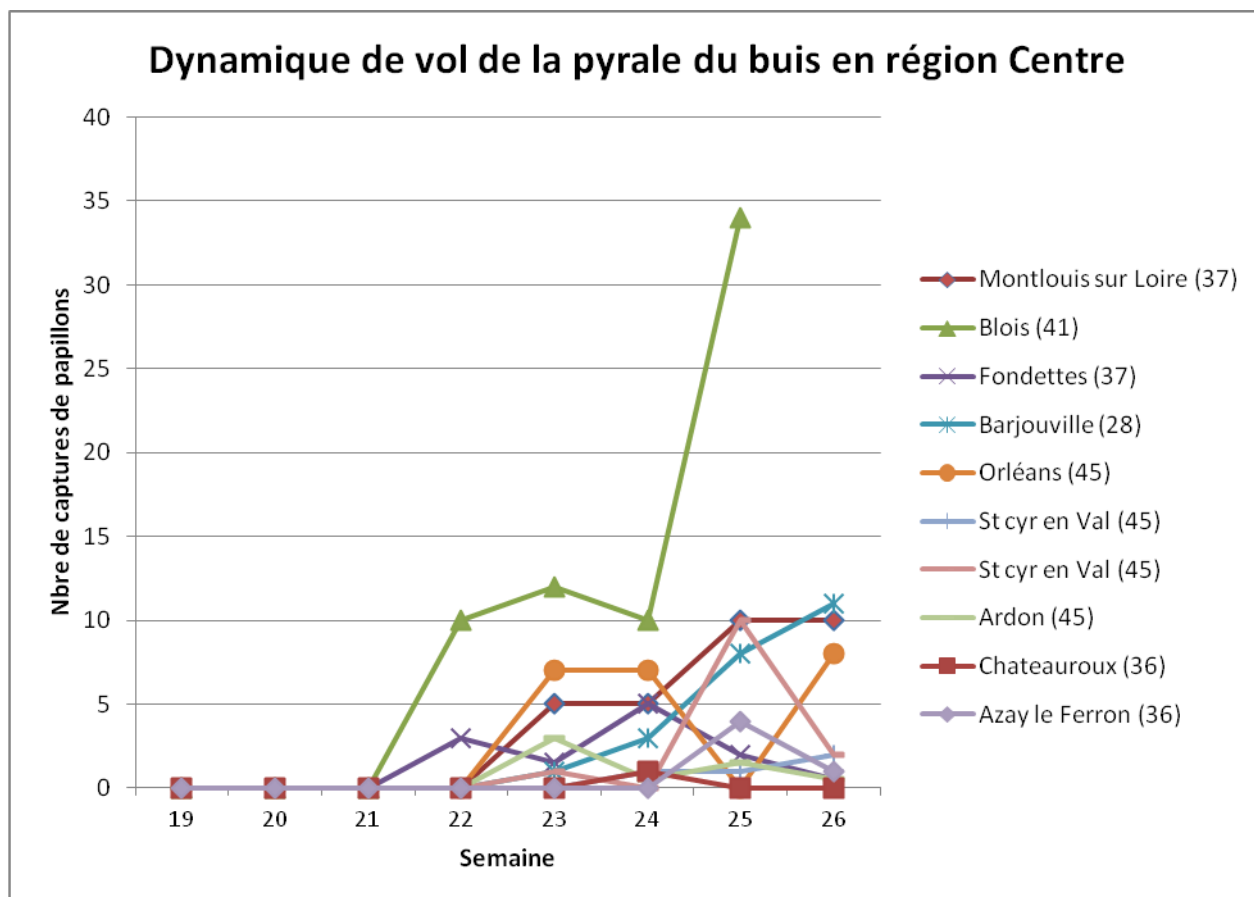
Principe et situation du piégeage en région Centre Val de Loire

Afin de suivre l'évolution de ce ravageur, plusieurs pièges à phéromones ont été disposés sur certains sites infestés.

Le principe du piège à phéromone consiste à diffuser dans l'environnement des phéromones femelles de synthèse afin d'attirer les mâles. Dans le cadre du suivi de la pyrale du buis, ce mode de piégeage nous permettra de détecter l'apparition des premiers papillons et donc de suivre la dynamique des populations afin de déployer d'autres méthodes de lutte (par exemple, réaliser un traitement biologique).

Situation du réseau de piégeage 2017

Plusieurs pièges ont été installés dans la région en partenariat avec le BSV Horti-Pépinières.



Etat général

Le vol se poursuit sur pratiquement tous les sites exceptés à Châteauroux. La semaine dernière, 34 papillons ont été piégés à Blois. Cette semaine, le maximum de captures a été atteint à Montlouis sur Loire et Barjouville (avec respectivement 10 et 11 papillons).

Prévision

Le vol de la pyrale du buis devrait se poursuivre.

Méthodes alternatives et préconisations

Pour plus d'information sur les méthodes de lutte, se référer au bulletin de conseil n°4

Chenille processionnaire du pin

Contexte d'observations

Les informations sont basées sur des observations réalisées par des salariés de collectivités et par des jardiniers amateurs au niveau régional.

Etat général

Aucun signalement de processions depuis le dernier bulletin

Prévision

On peut considérer que le risque de procession est nul. C'est le moment de placer vos pièges à phéromones.

Le coin des auxiliaires...

Etat général

Les auxiliaires sont nombreux actuellement, c'est le bon moment pour les observer et apprendre à les reconnaître !!!

Diptères



Syrphe sp.
Taille : de 10 à 15 mm



Œufs de syrphe
Taille : 1 mm



Larve de syrphe

Larve de cécidomyie prédatrice

Taille : 1mm



Coléoptères



**Coccinelle 7 points
adulte** - Taille : 8 mm



Larve de coccinelle
Taille : 10 mm



Œufs de coccinelle
Taille : 3 mm



Cantharide
Taille : 10 à 12 mm

Dermaptères



Forficule sp.
Taille : 8 à 10 mm

Hétéroptères



Orius sp.
Taille : 2,5 mm



Anthocoris sp.
Taille : 5 mm

Névroptères



Hémérobe
Taille : 9 mm



Larve de névroptère



Raphidie
Taille : 15 à 20 mm



Œufs de chrysope
Taille (pédicelle + œuf): 10 à 15 mm

*Photos: Monique Chariot - FREDON CVL
MP Dufresne - FREDON CVL
C. Kruczkowski - FREDON CVL
M. Klimkowicz - FREDON - CVL*

Hyménoptères



Hyménoptères divers. Pucerons parasités et momifiés

Présentation de quelques auxiliaires et de leurs proies. Tableau non exhaustif.

Auxiliaires	Efficacité potentielle
Coccinelle à 2, 7 et 14 points (<i>Adalia sp.</i> , ...)	Pucerons
Cantharide	Pucerons
Chrysope	Pucerons, œufs lépidoptères et jeunes chenilles, acariens, cochenilles et aleurodes
Hémérobe	Pucerons, œufs lépidoptères et jeunes chenilles, cochenilles et aleurodes
Cécidomyie (<i>Aphidoletes sp.</i> , ...)	Pucerons, acariens et aleurodes
Syrphe	Pucerons
Hyménoptère (<i>Praon, Aphidius sp.</i> ...)	Pucerons
Forficule	Pucerons
Punaise anthocoride (<i>Orius sp.</i> , <i>Anthocoris sp.</i> ...)	Jeunes chenilles, pucerons, acariens, thrips, larves de psylles (<i>Anthocoris</i>)
Punaise miride (<i>Macrolophus sp.</i> ...)	Œufs lépidoptères, aleurodes, thrips, pucerons et acariens
Punaise namibe	Pucerons et jeunes chenilles
Acarien prédateur (<i>Phytoseides sp.</i> <i>Neoseiulus sp.</i> ...)	Acariens, pucerons, thrips

Prochain bulletin semaine 30