

Zones non agricoles : Jardins d'amateurs

du 09/06/2017



sommaire

EN BREF

Fruitiers : situation calme par rapport aux maladies. Les auxiliaires gèrent les pucerons
Cerises et framboises : attention à *D.suzukii*
Pommes et poires : risque élevé par rapport aux jeunes larves de carpocapse
Pomme de terre : attention aux doryphores
Crucifères : attention aux altises
Pyrrale du buis : le vol a débuté depuis début juin

Composition du réseau d'observation	2
Arbres fruitiers.....	3
Tous fruitiers	3
Pommier et poirier	4
Cerisier	7
Pêcher	8
Vigne	9
Légumes	11
Salade.....	11
Pomme de terre	12
Fraisier	13
Oignon, échalote, ail, poireau.....	14
Crucifères (chou, navet et radis)	14
Tomate	15
Courgette	15
Espèces ornementales	16
Rosier	16
Hortensia.....	17
Buis.....	17
Chenille processionnaire du pin	19
Le coin des auxiliaires... ..	20

Bulletin rédigé par la **FREDON Centre Val de Loire** avec les observations de la FREDON Centre, la Société d'Horticulture de Touraine (SHOT), les Jardingues, les jardins familiaux de La Riche, l'association orléanaise des jardins ouvriers et familiaux (AOJOF), les jardins de Touraine, le château de la Bourdaisière, les jardiniers amateurs, l'association des Croqueurs de Pommes du 37, la Société de pomologie du Berry.

Directeur de publication : Jean-Pierre LEVEILLARD, Président de la Chambre régionale d'agriculture du Centre Val de Loire
13 avenue des Droits de l'Homme - 45921 ORLEANS

Ce bulletin est produit à partir d'observations ponctuelles. Il donne une tendance de la situation sanitaire régionale, qui ne peut pas être transposée telle quelle à la parcelle.
La Chambre régionale d'agriculture du Centre dégage donc toute responsabilité quant aux décisions prises par les agriculteurs pour la protection de leurs cultures

Action pilotée par les Ministères chargés de l'agriculture et de l'écologie avec l'appui financier de l'agence française de la biodiversité, par les crédits issus de la redevance pour pollution diffuses attribués au financement du plan Ecophyto 2

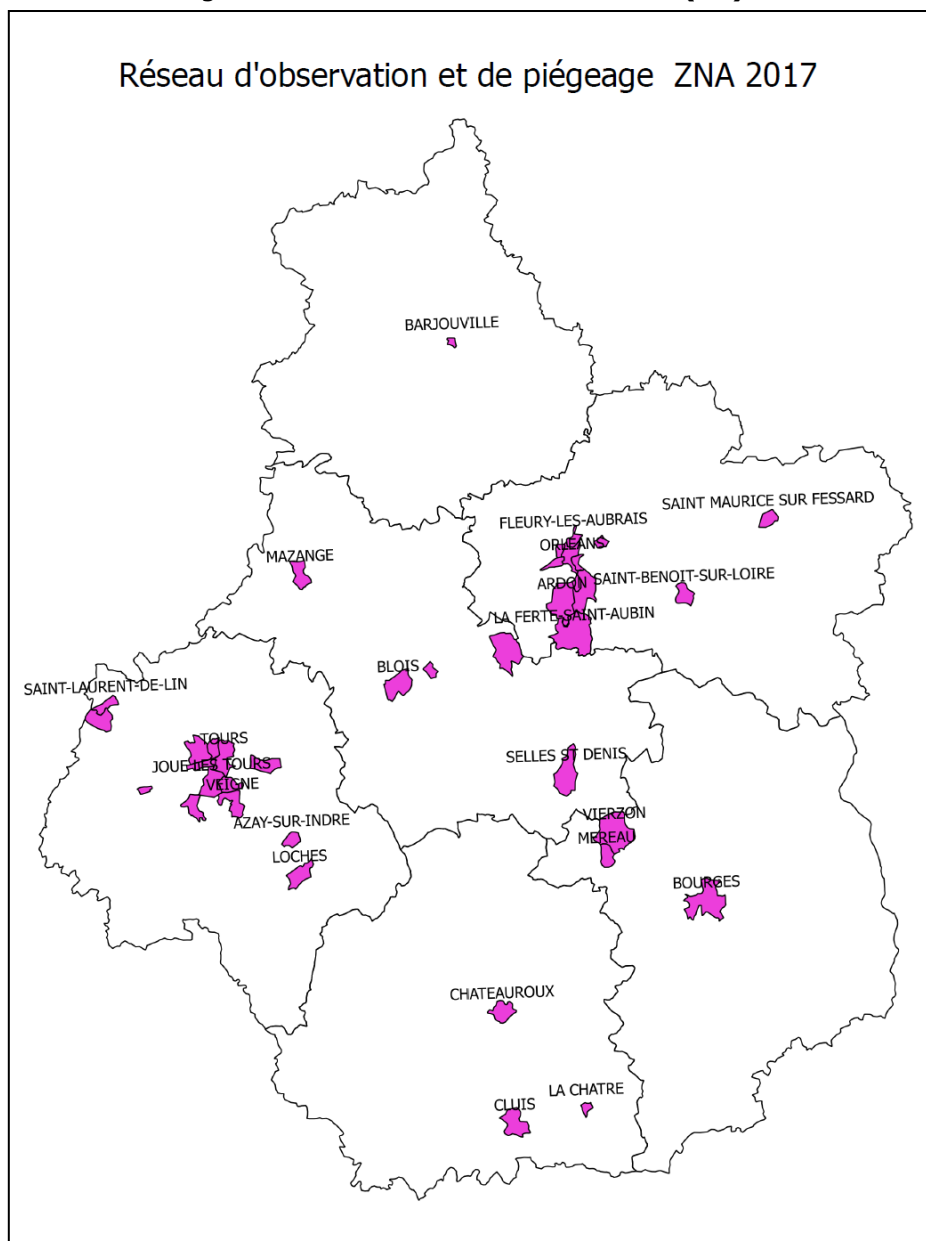


Zones non agricoles : Jardins d'amateurs

du 09/06/2017

Composition du réseau d'observation

Le réseau d'observation 2017 de la filière Zones Non Agricoles est constitué d'observateurs volontaires et bénévoles qui effectueront et effectueront leurs observations concernant un volet de la filière Zones Non Agricoles : **les Jardins d'amateurs (JA)**.



La rédaction de ce BSV est assurée conjointement par :

- Marie-Pierre Dufresne mp.dufresne@fredon-centre.com pour le volet arbres fruitiers.
- Cyril Kruczkowski cyril.kruczkowski@fredon-centre.com pour le volet légumes et ornements.

Zones non agricoles : Jardins d'amateurs

du 09/06/2017

Arbres fruitiers

Tous fruitiers

Pucerons

Etat général

Quelques foyers de pucerons sont toujours signalés : des colonies encore actives sont observées sur pêcher dans l'Eure et Loir, sur prunier en Indre et Loire, sur pommier dans le Cher et le Loiret, sur groseillier dans le Loiret et l'Indre et Loire.

Toutefois, dans de nombreux cas, les auxiliaires prédateurs et parasitoïdes sont parvenus à contenir les colonies de pucerons, freinant leur progression, notamment sur cerisiers, groseilliers, pommiers. **Les enroulements restent toujours visibles mais ils ne contiennent plus de pucerons vivants.**

Les auxiliaires, prédateurs et parasites sont en forte progression depuis 1 mois : nous observons régulièrement des adultes et des larves de syrphes, de coccinelles. De nombreux hyménoptères parasitoïdes ainsi qu'une grande diversité de punaises prédatrices sont présents.

Plus de précisions sur les auxiliaires dans le § « le coin des auxiliaires » en fin de BSV.

Prévision

Les risques vis-à-vis des pucerons sont faibles à nuls dans les jours à venir.

Les populations d'**insectes auxiliaires**, prédateurs et parasites vont continuer leur progression avec l'augmentation des températures. Les conditions seront de plus en plus favorables à leur multiplication.

Méthodes alternatives

Plus de précisions sur les actions possibles pour préserver et attirer les auxiliaires dans le bulletin « **Je protège mon jardin** » n°4.

Moniliose

Etat général

Les épisodes pluvieux et orageux de début mai ont été favorables au développement de la moniliose sur certaines essences. Cette maladie est signalée sur fruitiers à noyaux (cerisiers, pruniers et abricotiers).

Le champignon gagne une partie du rameau, formant vers sa base un petit chancre. On peut observer à ce niveau un écoulement gommeux. Le rameau se dessèche.

Les pluies ainsi que les blessures sur bois et sur fruits (grêle) favorisent l'extension de cette maladie.



Moniliose sur abricotier
Brunissement et dessèchement de rameau
Photo : J. Chabault

Zones non agricoles : Jardins d'amateurs

du 09/06/2017

Prévision

Même si la pression en maladie est moins forte qu'en 2016, elle reste présente sur les fruitiers à noyaux. **Les risques vis-à-vis de la moniliose sont faibles à nuls** dans les jours à venir, en absence de pluies.

Méthodes prophylactiques

Elles sont précisées dans le bulletin « **Je protège mon jardin** » n°2

Pommier et poirier

Contexte d'observations

Communes d'observation	
Indre et Loire	St Cyr sur Loire, St Laurent de Lin, Loches, La Riche
Loiret	Orléans, la Ferté St Aubin, St Benoit sur Loire
Indre	Neuvy St Sépulchre
Cher	Vierzon, Mereau

11 sites d'observation.

Les observations ont lieu dans des jardins et dans des vergers amateurs.

Erinose du poirier (due à *Eriophyes pyra*)

Etat général

Des galles d'erinose sont toujours signalées dans les vergers de poiriers amateurs du 37 (St Cyr sur Loire, St Laurent de Lin) et du Loiret (la Ferté St Aubin).

Elles sont en forte progression sur certains sites.

Méthodes alternatives et préconisations

Les adultes envahissent les jeunes feuilles au printemps. Par leurs piqûres, ils provoquent la formation de boursouflures. Ils vont se réfugier dans ces galles, y vivre et s'y reproduire. Ils ne sortiront de ce refuge protecteur qu'en automne pour se réfugier dans les bourgeons. Les phytoptes sont très sensibles au soufre lorsqu'ils sont hors des galles ou des bourgeons. Ils ne peuvent donc être atteints qu'au printemps lors du débourrement ou en automne lors de leur migration vers les bourgeons.

Plus de précisions sur les actions possibles contre les fortes attaques de phytoptes à galle dans le bulletin « **Je protège mon jardin** » du mois de septembre 2017.



Erinose du poirier (phytopte à galles)

Boursouflures (galles) sur feuilles : aspect face supérieure et face inférieure
Photo : JM Mansion

Zones non agricoles : Jardins d'amateurs

du 09/06/2017

Rouille grillagée du poirier

Etat général

Cette maladie provoque sur le feuillage des taches rouge-orangé parsemées de petites pustules noirâtres. Elle peut entraîner la formation de chancres bruns sur rameaux. Les attaques sur fruits sont très rares.

Des symptômes sont signalés dans le Loiret (la Ferté St Aubin et Orléans).

Méthodes alternatives

Ce champignon a besoin de 2 hôtes pour réaliser son cycle annuel : au printemps et en été, il se développe sur les poiriers. Puis en automne et en hiver, il finit son cycle sur 2 espèces de genévriers : *Juniperus sabina* et *Juniperus oxycedrus*).

La survie de l'agent pathogène est donc liée à la présence de ces 2 espèces de genévriers dans l'environnement des poiriers. En évitant leur proximité, on limite le développement de cette maladie.



Rouille grillagée du poirier
Photo internet

Carpocapses du pommier et du poirier

Etat général

(Plus d'information sur le cycle et les conditions favorables au carpocapse des pommes et des poires dans le **BSV ZNA jardin amateur n°3**).

D'après les résultats des réseaux de surveillance BSV (arboriculture et jardin amateur), le pic du premier vol est en cours sur l'ensemble de la région. La phase d'**intensification des éclosions** a commencé dans la majorité des secteurs. Elle devrait commencer vers le 15/06 en Eure et Loir.

Prévision

Les conditions météorologiques prévues pour les jours à venir restent favorables aux pontes et aux éclosions. **Le risque vis-à-vis des chenilles de carpocapses est donc élevé** sur l'ensemble de la région sauf en Eure et Loir où il le devient à partir de la semaine prochaine.

Méthodes alternatives et préconisations

Elles sont précisées dans le bulletin « **Je protège mon jardin** » n°2

Hyponomeute du pommier

Etat général

Des nids d'hyponomeutes sont encore signalés dans des vergers amateurs ou sur des arbres isolés (La Riche). Ces nids sont remplis de chenilles de couleur jaune clair ou gris ardoisé, avec une tête noire et 2 points noirs par segment. Elles réunissent les feuilles par des fils de soie pour se confectionner un nid. Ces chenilles rongent l'épiderme des feuilles.



Nid d'hyponomeute sur pommier
Photo : G. Flabeau

Zones non agricoles : Jardins d'amateurs

du 09/06/2017

Méthodes alternatives et préconisations

- Les nids peuvent être supprimés manuellement et brûlés.
- Oiseaux et chauves-souris sont des prédateurs naturels de ces chenilles, **installer des nichoirs** afin de favoriser leur présence.

Rhynchite frugivore

Etat général

Des dégâts de rhynchites frugivores sont signalés dans un des sites du réseau d'observation (St Laurent de Lin).

Ces charançons s'attaquent aux fruits de diverses rosacées fruitières (prunier, pêcher, cerisier, pommier et poirier ...).



Rhynchite violet
(*Rhynchites bacchus*)
Photo: J. Chabault



Piqûres de rhynchite sur jeunes pommes
Photo: J-M Mansion

Ils piquent les fruits pour s'alimenter mais aussi pour pondre. Ces piqûres déforment les fruits en créant un cratère en forme d'entonnoir, de 1mm de diamètre environ. Elles entraînent la chute des fruits. Les adultes apparaissent en avril, ils se maintiennent dans les fruitiers jusqu'en août. En grand nombre, ils peuvent provoquer d'importants dégâts sur la production de fruits.

Méthodes alternatives

- Eliminer les fruits perforés tombés au sol : ils renferment les œufs de rhynchite.

Tavelure du pommier et du poirier

Etat général

Description de cette maladie dans le BSV Jardin amateur n°2.

La germination des spores nécessite que le feuillage soit humide pendant une durée minimum, variable selon la température ambiante. Plus il fait chaud, et plus la germination est rapide.

T° Moyenne	7°C	10°C	11°C	13°C	15°C	T>18°C
Durée d'humectation nécessaire à la contamination	18 h	14 h	13 h	11 h	9 h	8 h

Les conditions climatiques peu pluvieuses du mois d'avril et de fin mai n'ont pas été favorables aux contaminations par ce champignon. Bien que cette maladie soit présente sur les variétés très sensibles, la situation est globalement saine sur les pommiers et poirier vis-à-vis de la tavelure.

Zones non agricoles : Jardins d'amateurs

du 09/06/2017



Tavelure sur pommier

Tache récente sur feuille (aspect face inférieure et face supérieure)

Photos : FREDON CVL

Prévision

Peu de pluies annoncées pour les prochains jours. **Les risques vis-à-vis de la tavelure sont faibles dans les jours à venir**, tant que le temps reste sec.

Méthodes alternatives et préconisations

Plus de précisions dans le bulletin « **Je protège mon jardin** » n°1.

Cerisier

Contexte d'observations

Communes d'observation	
Indre et Loire	Artannes sur Indre, Joué les Tours
Loiret	St Benoit sur Loire, La Ferté St Aubin, Orléans
Eure et Loir	Barjouville
Loir et Cher	Blois
Cher	Mereau

6 sites d'observation.

Les observations ont lieu dans des jardins et dans des vergers amateurs.

Puceron noir du cerisier (*Myzus cerasi*)

Etat général

Voir § pucerons tous fruitiers.

Drosophila suzukii

Etat général

Plus d'information sur *Drosophila suzukii* dans le **BSV Jardin amateur n°3**

Les femelles pondent dans les fruits sains. Les dégâts sont causés par les larves qui se nourrissent de la pulpe à l'intérieur des fruits et des baies. Très rapidement, les fruits attaqués s'affaissent autour du site d'alimentation de l'asticot.



Drosophila suzukii : Adulte mâle
Photos : EPPO Galery

Zones non agricoles : Jardins d'amateurs

du 09/06/2017

Ensuite, les infections fongiques ou bactériennes secondaires accélèrent le pourrissement.



Drosophila Suzukii :
Photo 1 : pourriture dûe aux larves
Photo : C. Brisse



Larves et pupes
Photo : FREDON CVL

Dans le cadre de la surveillance biologique du territoire pour les BSV arboriculture fruitière et BSV Cultures Légumières et Fraises, plusieurs pièges sont mis en place dans le Loiret, le Loir et Cher et l'Indre et Loire, en secteur à risque (production de petits fruits -fraises, framboises- ou de cerises), pour surveiller l'apparition de *D. suzukii* et son développement dans ces cultures.

Les observations de cette semaine montrent que de *D. suzukii* est présente dans les haies situées à proximité des parcelles et dans les parcelles de cerisiers et de fraisiers.

La présence de larves dans les cerises et de pourriture de fruits suite aux pontes sont signalées sur Burlat, Brinay, griottiers et autres variétés (Artannes sur Indre, Mereau, Joué les Tours, Blois).

Prévision

Les conditions de températures et la présence de fruits rouges matures sont favorables à l'augmentation des populations de *D.suzukii*. **Les risques vis-à-vis de *D. suzukii* sont très élevés dans les jours à venir.**

Mesures prophylactiques et préconisations

Plus de précisions dans le bulletin « **Je protège mon jardin** » n°3.

Pêcher

Contexte d'observations

Communes d'observation	
Indre et Loire	Joué les Tours, Loches, St Cyr sur Loire
Loir et Cher	St Claude de Diray, Blois
Eure et Loir	Barjouville
Cher	Mereau
Loiret	Orléans

8 sites d'observation.

Les observations ont lieu dans des jardins amateurs.

Zones non agricoles : Jardins d'amateurs

du 09/06/2017

Cloque du pêcher

Etat général

Description de la cloque du pêcher dans le BSV n°1- sem 13.

La maladie ne progresse plus : pas de nouveau symptôme signalé sur les jeunes feuilles.

Prévision

La période de sensibilité du pêcher s'étend du stade « première pointe verte » jusqu'à l'étalement complet des premières feuilles. Les pluies ou une hygrométrie élevée rendent le risque de contamination possible dès lors que la température est supérieure à 7°C.

La période de sensibilité à la maladie est terminée. **Le risque vis-à-vis de la cloque du pêcher est nul.**

Méthodes alternatives et préconisations

La lutte contre la cloque du pêcher repose sur la suppression des pousses présentant des feuilles cloquées.

Des études montrent des différences de sensibilité variétale lorsque la pression en maladie est faible à moyenne (Par exemple : Amsten, Rouge du Languedoc, Pêches de vigne, Sanguine St Laurent, Reine des Vergers sont peu sensibles).

Vigne

Contexte d'observations

Communes d'observation	
Indre et Loire	Artannes sur Indre, Joué les Tours, Loches, St Cyr sur Loire, St Laurent de Lin
Loiret	Dadonville, La Ferté St Aubin, Orléans
Eure et Loir	Barjouville

9 sites d'observation.

Les observations ont lieu dans des jardins amateurs.

Utilisation des données du BSV Vigne – région Centre Val de Loire du 09/05/17.

Mildiou de la vigne

Etat général

La plupart des vignes sont en floraison. Le stade de sensibilité est atteint. D'après les modèles, les épisodes pluvieux peuvent maintenant provoquer des contaminations. Les tous premiers symptômes sont observés chez les professionnels mais sont rares. Aucun symptôme n'a encore été signalé dans le réseau amateur.



Mildiou de la vigne sur feuilles

Taches huileuses sur le dessus
fructifications sur le dessous de feuilles.
Photos T. Couton

Zones non agricoles : Jardins d'amateurs

du 09/06/2017

Prévision

Le risque mildiou reste **faible** en absence de pluie dans les prochains jours.

Méthodes alternatives et préconisations

Plus de précisions dans le bulletin « **Je protège mon jardin** » n°3.

Oïdium de la vigne

Etat général

Le stade de sensibilité de la vigne à l'oïdium est atteint mais aucun symptôme n'est encore signalé.

Prévision

L'optimum de développement de l'oïdium se situe entre 25°C et 30°C, et 40% à 100% d'humidité relative. Des pluies fines sont favorables à l'oïdium tandis que les pluies fortes lessivent les conidies et peuvent les faire éclater. De plus, il existe une forte disparité de sensibilité entre les cépages.

Le risque oïdium est **modéré** dans les prochains jours pour les cépages très sensibles. Il est **nul** pour les autres cépages.

Méthodes alternatives et préconisations

Plus de précisions dans le bulletin « **Je protège mon jardin** » n°3.

Erinose de la vigne

Etat général

L'érinose est due à un petit acarien invisible à l'œil nu. Ces symptômes ont en général **peu de conséquence sur le développement de la vigne.**

De nouveaux symptômes d'érinose sont signalés à Barjouville, Dadonville, Orléans, Loches.



Erinose sur feuilles de vigne

Galles rougissantes sur la face supérieure, feutrage de poils sur la face inférieure

Photos :P. Boisson et MP Dufresne – FREDON CVL

Zones non agricoles : Jardins d'amateurs

du 09/06/2017



Légumes

Salade

Contexte d'observations

Sites d'observation	
Indre et Loire	Artannes sur Indre, Tours
Loir et cher	Mazangé
Loiret	La Ferté St Aubin, Orléans*4
Indre	Cluis
Cher	Méreau

10 sites d'observation.

Les observations ont lieu sur des salades sous abri et en plein champ.

Dégâts de taupins (*Agriotes lineatus*), d'hannetons (*Melolontha sp.*) et de noctuelles terricoles (*Agrostis ipsilon et segetum*)

Etat général

Dans l'Orléanais, on signale des flétrissements de salades provoqués par divers ravageurs du sol (larves de taupin, hanneton et noctuelle terricole).

Prévision

Le risque existe au printemps mais la présence de ces ravageurs est surtout liée à leur environnement.

Méthodes alternatives

- Bien travailler le sol, en particulier en mai et juin, pour ramener les larves et les œufs à la surface, ce qui entraîne leur dessèchement.
- Pour les petites surfaces, en cas de salades flétries, arracher le plant et chercher la larve à l'aide d'un couteau.
- Pour le taupin, la pomme de terre est la cible privilégiée de l'insecte. On peut utiliser comme appât des morceaux de pomme de terre à peine enterrés dans les autres cultures à risque, il suffit ensuite de retirer régulièrement les larves qui viennent se nourrir de pomme de terre.
- En cas d'attaque très importante, effectuer un labour à l'automne pour exposer les larves aux oiseaux et au gel.
- Favoriser la rotation des cultures.

Dégâts de limaces

Etat général

Avec le retour de la pluie, la présence de limaces est constatée sur quasiment tous les sites d'observation. *Attention aux jeunes semis et plantations !!*

Prévision

Le risque est modéré en présence de précipitations.

Méthodes alternatives et préconisations

- **Se reporter au Bulletin Conseil « Je protège mon jardin » n°1**

Zones non agricoles : Jardins d'amateurs

du 09/06/2017

Pomme de terre

Contexte d'observations

Sites d'observation	
Indre et Loire	La Riche, Artannes sur Indre
Loir et cher	Blois
Loiret	La Ferté St Aubin, Orléans*4, St Jean le Blanc, Fleury les Aubrais
Cher	Méreau

11 sites d'observation.
Stade plantation à la récolte.

Taches sur feuillage

Etat général

Dans certains jardins, on relève des taches d'aspect plutôt marron foncé sur le feuillage.
Ces taches sont très souvent liées à un excès d'eau.
Elles sont fréquentes lors de précipitations abondantes.

Photos: Cyril Kruczkowski FREDON CVL. Taches marron liées à un excès d'eau



Attention toutefois de ne pas confondre ces symptômes avec :

- de l'alternariose (*Alternaria sp.*) champignon secondaire qui provoque des taches marron foncé constituées de cercles concentriques auréolés de jaune.



Photos: FREDON CVL. Symptômes d'alternariose

- du mildiou (*Phytophthora infestans*) champignon qui se traduit par des taches d'aspect huileux devenant rapidement brunes à marges vert pâle. Les feuilles finissent par se dessécher. Sous celles-ci, un feutrage blanc-grisâtre caractéristique est souvent observé.



Directeur de publication : Jean-

Ce bulletin est produit à partir d'observations ponctuelles. Il donne une tendance de la situation sanitaire régionale, qui ne peut pas être transposée telle quelle à la parcelle.
La Chambre régionale d'agriculture du Centre dégage donc toute responsabilité quant aux décisions prises par les agriculteurs pour la protection de leurs cultures.

Action pilotée par les Ministères chargés de l'agriculture et de l'éco-citoyenneté, en partenariat avec le Centre de coopération internationale en recherche agronomique pour le développement (CIRAD) et le plan Ecophyto 2.

Photos: Cyril Kruczkowski FREDON CVL. Symptômes de mildiou sur feuille

Zones non agricoles : Jardins d'amateurs

du 09/06/2017

Prévision

Le risque sera à prendre en considération en cas de précipitations.

Doryphore

Etat général

Les doryphores sont de retour depuis quelques semaines en région Centre Val de Loire. Plusieurs jardins amateurs (La Riche, Artannes sur Indre et Orléans) nous signalent la présence des 3 stades (adultes, pontes et larves) de ce ravageur.



Photos: Cyril Kruczkowski - FREDON CVL. Observation d'un adulte, d'une ponte et de larves de doryphores. On peut également observer les défoliations que font les larves.

Prévision

Le retour d'un temps plus chaud et sec sera favorable à son développement.

Le risque est modéré à élevé

Surveiller attentivement vos plants de pomme de terre et d'aubergine.

Méthodes alternatives

- Le ramassage des adultes et des larves constitue le meilleur moyen de limiter les infestations.
- Les œufs peuvent également être écrasés.
- Favoriser la faune auxiliaire (crapauds) par l'installation ou la conservation de zones de refuges.

Fraisier

Contexte d'observations

Sites d'observation	
Indre et Loire	Artannes sur Indre, Tours
Loir et cher	Blois, Mazangé
Loiret	Orléans*2, Fleury les Aubrais, St Jean le Blanc
Eure et Loir	Barjouville
Cher	Méreau

10 sites d'observation.

Le stade majoritaire est la récolte.

Etat général

Les cultures sont globalement saines et la production est au rendez-vous.

Zones non agricoles : Jardins d'amateurs

du 09/06/2017



Pourriture grise

Etat général

Dans certains jardins (Blois, Tours et Orléans) où les précipitations ont pu être abondantes, la présence de taches brun clair et de moisissures grises sur les fruits ont été observées. Il s'agit du *Botrytis cinerea*, champignon dit de faiblesse.

Prévision

Le risque est faible en l'absence de pluie

Oignon, échalote, ail, poireau

Sites d'observation	
Indre et Loire	Veigné, St Cyr sur Loire
Eure et Loir	Barjouville
Loiret	Orléans, St Jean le Blanc, Fleury les Aubrais
Cher	Méreau

7 sites d'observation.

Rouille

Etat général

Dans le Loiret, de grosses attaques de rouille sont observées sur de l'ail en fin de cycle, conséquence des dernières précipitations.

Mouche de l'oignon (*Delia antiqua*)

Etat général

Cette mouche ne s'attaque qu'aux oignons et échalotes.

D'après le BSV Légumes professionnels, très peu d'activité de vol de la mouche de l'oignon.

Prévision

Le risque est faible

Méthodes alternatives et préconisations

- **Se reporter au Bulletin Conseil « Je protège mon jardin » n°1**

Crucifères (chou, navet et radis)

Altises des crucifères

Etat général

Avec les conditions estivales, les altises sont actives et s'attaquent volontiers aux crucifères. Les nombreuses perforations qu'elles occasionnent peuvent affaiblir considérablement la vigueur du végétal.

Zones non agricoles : Jardins d'amateurs

du 09/06/2017



Prévision

Le risque est élevé en l'absence de pluie et par temps chaud

Soyez vigilant

Méthodes alternatives et préconisations

- **Se reporter au Bulletin Conseil « Je protège mon jardin » n°3**

Tomate

Sites d'observation	
Indre et Loire	Artannes sur Indre, Tours, Chambray les Tours, La Riche, Azay sur Indre
Loir et cher	Mazangé
Loiret	Orléans*2, St Jean le Blanc, Fleury les Aubrais*2
Cher	Méreau

12 sites d'observation.

Stades : croissance, floraison et formation des premiers fruits.

Etat général

Les tomates sont globalement en bon état sanitaire.

Courgette

Sites d'observation	
Indre et Loire	Tours, Veigné
Loiret	Orléans*2, St Jean le Blanc, Fleury les Aubrais*2

7 sites d'observation.

Stades : levée à plantation.

Etat général

Rien à signaler pour le moment.

Zones non agricoles : Jardins d'amateurs

du 09/06/2017



Espèces ornementales

Rosier

Contexte d'observations

Sites d'observation	
Indre et Loire	Azay sur Indre, Fondettes, Esvres sur Indre, Artannes sur Indre, Tours
Loir et cher	Mazangé
Loiret	Fleury les Aubrais*2, Orléans*3, St Jean le Blanc
Eure et Loir	Barjouville
Indre	Châteauroux, Cluis

15 sites d'observation.

Rosier de plein champ. Le stade dominant est la floraison.

Pucerons sp.

Etat général

Des signalements sur la plupart des jardins (Fondettes, Azay sur Indre, Fleury les Aubray, Orléans ...)

La majorité des observations fait état de petites colonies de pucerons (moins de 10 individus sur le feuillage) avec au final quasiment pas de dégâts.

Dans beaucoup de jardins, les auxiliaires répondent présents et régulent efficacement les populations de pucerons.

Prévision

Le temps chaud qui se réinstalle devrait être favorable au développement des colonies **MAIS AUSSI** à l'apparition des auxiliaires.

Le risque est plutôt faible

Méthodes alternatives et préconisations

Se référer au bulletin Conseil « Je protège mon jardin » n°2

Chenilles phytophages diverses.

Etat général

Plus de signalements dans les jardins !

Prévision

Le risque est nul

Maladies cryptogamiques (rouille, maladie des taches noires)

Etat général

- ☒ Des signalements de maladies de taches noires à Châteauroux, Orléans et Fondettes mais globalement les attaques sont peu sévères.
- ☒ Quelques signalements de rouille à Barjouville, Fleury les Aubrais sur des variétés sensibles.
- ☒ Quelques signalements d'oïdium sur des espèces sensibles de rosiers sont relevés à Orléans.

Zones non agricoles : Jardins d'amateurs

du 09/06/2017



Prévision

Le risque est modéré en cas de passages pluvieux

Méthodes alternatives et préconisations

- **Se référer au bulletin Conseil « Je protège mon jardin » n°3**

Hortensia

Contexte d'observations

Sites d'observation	
Indre et Loire	Fondettes, Tours
Loiret	Fleury les Aubrais, Orléans*2, St Jean le Blanc

6 sites d'observation.

Hortensia de plein champ. Stade : développement du feuillage.

Pourriture grise (*Botrytis cinerea*)

Etat général

On observe encore des symptômes de *Botrytis cinerea* à Fondettes. Ce champignon semble réapparaître à la faveur de précipitations.

Prévision

Le risque est modéré en cas de passages pluvieux

Méthodes alternatives et préconisations

- Couper systématiquement les organes atteints et les éloigner dans vos parcelles.
- Tailler en privilégiant l'aération de vos plantes.

Se référer au bulletin Conseil « Je protège mon jardin » n°3

Buis

Contexte d'observations

Sites d'observation	
Indre et Loire	Montlouis sur Loire, Fondettes*2, Artannes sur Indre, Chambray les Tours, Esvres sur Indre, Joué les Tours
Loiret	Fleury les Aubrais, Orléans*3, St Pryvé St Mesmin
Loir et Cher	Selles St Denis
Eure et Loir	Barjouville
Indre	Châteauroux
Cher	Méreau

16 sites d'observation.

Pyrale du buis (*Cydalima perspectalis*).

Etat général

Les premiers papillons ont été capturés fin mai, le vol de la pyrale est en cours.
(Voir le détail au paragraphe ci-après.)

Zones non agricoles : Jardins d'amateurs

du 09/06/2017



Très peu de chenilles observées mises à part quelques grosses chenilles en fin de stade larvaire. Par contre, de nombreuses nymphes ont été aperçues ces derniers jours.

Prévision

Le risque chenille est faible pour les prochains jours. Il faudra être vigilant dans les prochaines semaines et bien surveiller leur apparition.

Piégeage du papillon de la pyrale du buis (*Cydalima perspectalis*).

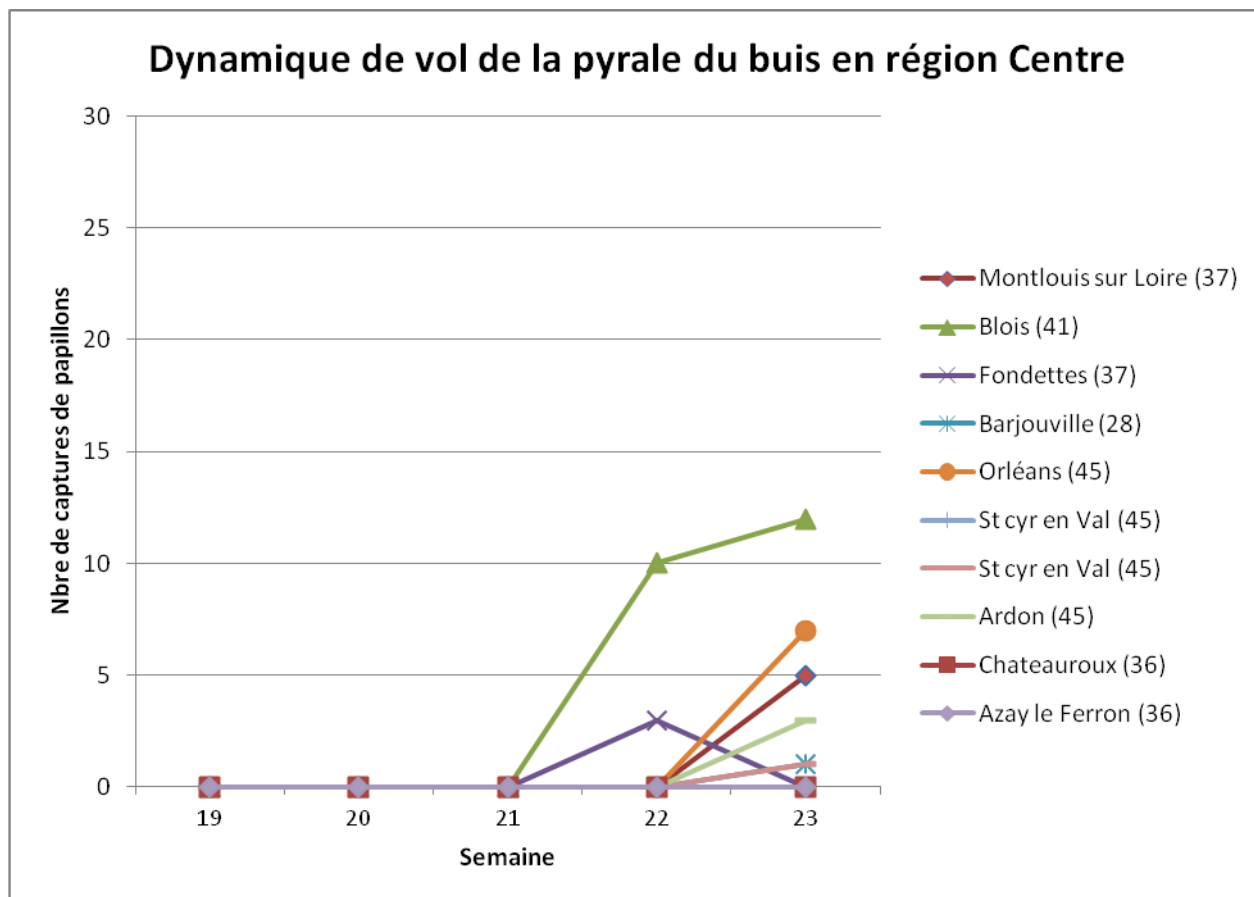
Principe et situation du piégeage en région Centre Val de Loire

Afin de suivre l'évolution de ce ravageur, plusieurs pièges à phéromones ont été disposés sur certains sites infestés.

Le principe du piège à phéromone consiste à diffuser dans l'environnement des phéromones femelles de synthèse afin d'attirer les mâles. Dans le cadre du suivi de la pyrale du buis, ce mode de piégeage nous permettra de détecter l'apparition des premiers papillons et donc de suivre la dynamique des populations afin de déployer d'autres méthodes de lutte (par exemple, réaliser un traitement biologique).

Situation du réseau de piégeage 2017

Plusieurs pièges ont été installés dans la région en partenariat avec le BSV Horti-Pépinières.



Directeur de publication : Jean-Pierre LEVEILLARD, Président de la Chambre régionale d'agriculture du Centre Val de Loire
13 avenue des Droits de l'Homme - 45921 ORLEANS

Ce bulletin est produit à partir d'observations ponctuelles. Il donne une tendance de la situation sanitaire régionale, qui ne peut pas être transposée telle quelle à la parcelle. La Chambre régionale d'agriculture du Centre dégage donc toute responsabilité quant aux décisions prises par les agriculteurs pour la protection de leurs cultures

Action pilotée par les Ministères chargés de l'agriculture et de l'écologie avec l'appui financier de l'agence française de la biodiversité, par les crédits issus de la redevance pour pollution diffuses attribués au financement du plan Ecophyto 2

Zones non agricoles : Jardins d'amateurs

du 09/06/2017



Etat général

Le premier papillon a été piégé le 29 mai à Blois (sem 22). A Barjouville, le premier papillon a été capturé ce matin.

Cette semaine, les captures sont enregistrées sur quasiment tous les sites avec un maximum de 12 captures pour Blois.

Prévision

Le vol de la pyrale du buis est en cours et devrait s'intensifier.

Méthodes alternatives et préconisations

Pour plus d'information sur les méthodes de lutte, se référer au bulletin de conseil n°4

Chenille processionnaire du pin

Contexte d'observations

Les informations sont basées sur des observations réalisées par des salariés de collectivités et par des jardiniers amateurs au niveau régional.

Etat général

Aucun signalement de processions depuis le dernier bulletin

Prévision

On peut considérer que le risque de procession est nul. C'est le moment de placer vos pièges à phéromones.

Zones non agricoles : Jardins d'amateurs

du 09/06/2017

Le coin des auxiliaires...

Etat général

Les auxiliaires sont nombreux actuellement, c'est le bon moment pour les observer et apprendre à les reconnaître !!!

Diptères



Syrphe sp.
Taille : de 10 à 15 mm



Œufs de syrphe
Taille : 1 mm



Larve de syrphe

**Larve de cécidomyie
prédatrice**
Taille : 1mm



Coléoptères



**Coccinelle 7 points
adulte** - Taille : 8 mm



Larve de coccinelle
Taille : 10 mm



Œufs de coccinelle
Taille : 3 mm



Cantharide
Taille : 10 à 12 mm

Dermaptères



Forficule sp.
Taille : 8 à 10 mm

Hétéroptères



Orius sp.
Taille : 2,5 mm



Anthocoris sp.
Taille : 5 mm

Directeur de publication : Jean-Pierre LEVEILLARD, Président de la Chambre régionale d'agriculture du Centre Val de Loire
13 avenue des Droits de l'Homme - 45921 ORLEANS

Ce bulletin est produit à partir d'observations ponctuelles. Il donne une tendance de la situation sanitaire régionale, qui ne peut pas être transposée telle quelle à la parcelle.
La Chambre régionale d'agriculture du Centre dégage donc toute responsabilité quant aux décisions prises par les agriculteurs pour la protection de leurs cultures

Action pilotée par les Ministères chargés de l'agriculture et de l'écologie avec l'appui financier de l'agence française de la biodiversité, par les crédits issus de la redevance pour pollution diffuses attribués au financement du plan Ecophyto 2

Zones non agricoles : Jardins d'amateurs

du 09/06/2017

Névroptères



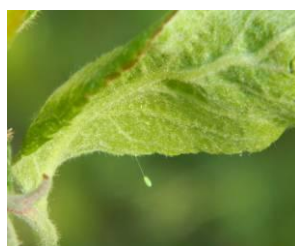
Hémérobe
Taille : 9 mm



Larve de névroptère



Raphidie
Taille : 15 à 20 mm



œufs de chrysope
Taille (pédicelle + œuf): 10 à 15 mm

Photos: Monique Chariot - FREDON CVL
MP Dufresne - FREDON CVL
C. Kruczkowski - FREDON CVL
M. Klimkowicz - FREDON - CVL

Hyménoptères



Hyménoptères divers. Pucerons parasités et momifiés

Zones non agricoles : Jardins d'amateurs

du 09/06/2017



Présentation de quelques auxiliaires et de leurs proies. Tableau non exhaustif.

Auxiliaires	Efficacité potentielle
Coccinelle à 2, 7 et 14 points (<i>Adalia sp., ...</i>)	Pucerons
Cantharide	Pucerons
Chrysope	Pucerons, œufs lépidoptères et jeunes chenilles, acariens, cochenilles et aleurodes
Hémérobe	Pucerons, œufs lépidoptères et jeunes chenilles, cochenilles et aleurodes
Cécidomyie (<i>Aphidoletes sp., ...</i>)	Pucerons, acariens et aleurodes
Syrphe	Pucerons
Hyménoptère (<i>Praon, Aphidius sp. ...</i>)	Pucerons
Forficule	Pucerons
Punaise anthocoride (<i>Orius sp., Anthocoris sp. ...</i>)	Jeunes chenilles, pucerons, acariens, thrips, larves de psylles (<i>Anthocoris</i>)
Punaise miride (<i>Macrolophus sp. ...</i>)	Œufs lépidoptères, aleurodes, thrips, pucerons et acariens
Punaise namibe	Pucerons et jeunes chenilles
Acarien prédateur (<i>Phytoseides sp. Neoseiulus sp. ...</i>)	Acariens, pucerons, thrips

Prochain bulletin semaine 26

Directeur de publication : Jean-Pierre LEVEILLARD, Président de la Chambre régionale d'agriculture du Centre Val de Loire
13 avenue des Droits de l'Homme - 45921 ORLEANS

Ce bulletin est produit à partir d'observations ponctuelles. Il donne une tendance de la situation sanitaire régionale, qui ne peut pas être transposée telle quelle à la parcelle.
La Chambre régionale d'agriculture du Centre dégage donc toute responsabilité quant aux décisions prises par les agriculteurs pour la protection de leurs cultures

Action pilotée par les Ministères chargés de l'agriculture et de l'écologie avec l'appui financier de l'agence française de la biodiversité, par les crédits issus de la redevance pour pollution diffuses attribués au financement du plan Ecophyto 2

Directeur de publication : Jean-Pierre LEVEILLARD, Président de la Chambre régionale d'agriculture du Centre Val de Loire
13 avenue des Droits de l'Homme - 45921 ORLEANS

Ce bulletin est produit à partir d'observations ponctuelles. Il donne une tendance de la situation sanitaire régionale, qui ne peut pas être transposée telle quelle à la parcelle.
La Chambre régionale d'agriculture du Centre dégage donc toute responsabilité quant aux décisions prises par les agriculteurs pour la protection de leurs cultures

Action pilotée par les Ministères chargés de l'agriculture et de l'écologie avec l'appui financier de l'agence française de la biodiversité, par les crédits issus de la redevance pour pollution diffuses attribués au financement du plan Ecophyto 2