

## Zones non agricoles : Jardins d'amateurs

du 12/05/2017



## sommaire

### EN BREF

**Les abeilles butinent, protégeons les !** Voir encadré p.2 et note nationale

**Fruitiers :** dégâts de gel, profusion de chenilles phytophages et de pucerons, moniliose et chancre en progression

**Rosier :** attention à la maladie des taches noires

**Pyrale du buis :** dégâts de chenilles importants, pas de papillons piégés pour l'instant

**Chenille processionnaire du pin :** les processions se terminent

<b>Note nationale abeille</b> .....	<b>2</b>
<b>Composition du réseau d'observation</b> .....	<b>3</b>
<b>Concours photos 2017</b> .....	<b>3</b>
<b>Arbres fruitiers</b> .....	<b>4</b>
Tous fruitiers .....	4
Pommier et poirier .....	6
Cerisier .....	9
Pêcher .....	11
Vigne .....	11
<b>Légumes</b> .....	<b>13</b>
Salade.....	13
Pomme de terre .....	14
Fraisier .....	15
Oignon, échalote, ail, poireau.....	15
Radis.....	16
Tomate .....	16
<b>Espèces ornementales</b> .....	<b>17</b>
Rosier .....	17
Hortensia.....	18
Buis.....	19
Chenille processionnaire du pin .....	20

Bulletin rédigé par la **FREDON Centre Val de Loire** avec les observations de la FREDON Centre, la Société d'Horticulture de Touraine (SHOT), les Jardingues, les jardins familiaux de La Riche, l'association orléanaise des jardins ouvriers et familiaux (AOJOF), les jardins de Touraine, le château de la Bourdaisière, les jardiniers amateurs, l'association des Croqueurs de Pommes du 37, la Société de pomologie du Berry.

Directeur de publication : Jean-Pierre LEVEILLARD, Président de la Chambre régionale d'agriculture du Centre Val de Loire  
13 avenue des Droits de l'Homme - 45921 ORLEANS

Ce bulletin est produit à partir d'observations ponctuelles. Il donne une tendance de la situation sanitaire régionale, qui ne peut pas être transposée telle quelle à la parcelle.  
La Chambre régionale d'agriculture du Centre dégage donc toute responsabilité quant aux décisions prises par les agriculteurs pour la protection de leurs cultures

Action pilotée par les Ministères chargés de l'agriculture et de l'écologie avec l'appui financier de l'agence française de la biodiversité, par les crédits issus de la redevance pour pollution diffuses attribués au financement du plan Ecophyto 2



## Zones non agricoles : Jardins d'amateurs

du 12/05/2017



## Note nationale abeille

**Les abeilles butinent, protégeons les !**  
**Respectez la réglementation « abeilles » et lisez attentivement la note nationale BSV 2012 sur les abeilles**

1. Dans les situations proches de la floraison des arbres fruitiers et des parcelles légumières, lors de la pleine floraison, ou lorsque d'autres plantes sont en fleurs dans les parcelles (semées sous couvert ou adventices), utiliser un insecticide ou acaricide portant la **mention « abeille », autorisé « pendant la floraison mais toujours en dehors de la présence d'abeilles » et intervenir le soir par température <13°C (et jamais le matin)** lorsque les ouvrières sont dans la ruche ou lorsque les conditions climatiques ne sont pas favorables à l'activité des abeilles, ceci afin de les préserver ainsi que les autres auxiliaires des cultures potentiellement exposés.
2. **Attention, la mention « abeille » sur un insecticide ou acaricide ne signifie pas que le produit est inoffensif pour les abeilles.** Cette mention « abeille » rappelle que, appliqué dans certaines conditions, le produit a une toxicité moindre pour les abeilles **mais reste potentiellement dangereux.**
3. **Il est formellement interdit de mélanger pyréthriinoïdes et triazoles ou imidazoles.** Si elles sont utilisées, ces familles de matières actives doivent être appliquées à 24 heures d'intervalle en appliquant l'insecticide pyréthriinoïde en premier.
4. N'intervenir sur les cultures que si nécessaire et veiller à respecter scrupuleusement les conditions d'emploi associées à l'usage du produit, qui sont mentionnées sur la brochure technique (ou l'étiquette) livrée avec l'emballage du produit.
5. **Lors de la pollinisation** (prestation de service), de nombreuses ruches sont en place dans les vergers et les cultures légumières. Les traitements fongicides et insecticides qui sont appliqués sur ces parcelles, mais aussi dans les parcelles voisines ont un effet toxique pour les abeilles. **Veiller à informer le voisinage de la présence de ruches.**

[Pour en savoir plus](#) : téléchargez la plaquette « *Les abeilles butinent* » et la note nationale BSV « *Les abeilles, des alliées pour nos cultures : protégeons-les !* » sur les sites Internet partenaires du réseau d'épidémiologie des cultures ou sur [www.itsap.asso.fr](http://www.itsap.asso.fr)

## Composition du réseau d'observation

---

Le réseau d'observation 2017 de la filière Zones Non Agricoles est constitué d'observateurs volontaires et bénévoles qui effectuent et effectueront leurs observations concernant un volet de la filière Zones Non Agricoles : **les Jardins d'amateurs (JA)**.

La rédaction de ce BSV est assurée conjointement par :

- Marie-Pierre Dufresne [mp.dufresne@fredon-centre.com](mailto:mp.dufresne@fredon-centre.com) pour le volet arbres fruitiers.
- Cyril Kruczkowski [cyril.kruczkowski@fredon-centre.com](mailto:cyril.kruczkowski@fredon-centre.com) pour le volet légumes et ornements.

**La recherche de nouveaux observateurs est toujours d'actualité.  
N'hésitez pas à nous contacter pour toutes questions relatives à ce bulletin.**

## Concours photos 2017

---

*La SNHF et votre animateur proposent à tous les jardiniers amateurs membres du réseau d'observation de participer à un concours photo. A gagner, un week-end sur le thème du végétal.*

*Le thème de cette 4ème édition :*

**« Histoire d'oeufs ».**

Réalisez vite de belles photos entre le 07 avril et 9 juin 2017

**Informations et règlement [www.jardiner-autrement.fr](http://www.jardiner-autrement.fr)**

## Arbres fruitiers

### Tous fruitiers

#### Dégâts de gel

Les dégâts occasionnés par les gelées répétitives de fin avril se sont confirmés au cours de ce début de mois de mai, de façon plus ou moins importante selon les secteurs, l'environnement et la précocité des variétés. Des dégâts sont signalés sur tous les fruitiers et sur l'ensemble de la région: pommiers, poiriers, cerisiers tardifs, pruniers, pêchers, kiwi, noyers, framboisiers, groseilliers, fraisiers et vignes. Ces dégâts peuvent se présenter sous forme de petites nécroses sur le feuillage jusqu'au dessèchement complet des rameaux ou des bourgeons ; ils ont pu également provoquer l'avortement des fleurs et jeunes fruits.



**Dégâts de gel sur vigne**  
Petites nécroses foliaires  
Barjouville (28)  
Photo : P. Boisson



**Dégâts de gel sur vigne**  
Desèchement des jeunes pousses  
Loches (37)  
Photo : G. Flabeau

#### Chenilles défoliatrices

##### Etat général

Les chenilles défoliatrices sont toujours présentes, sur l'ensemble de la région et sur l'ensemble des fruitiers (pommiers, poiriers, pruniers, abricotiers, cerisiers ...). Ces chenilles ont grignoté largement le feuillage et les jeunes fruits.



**Dégâts de chenilles défoliatrices**  
Morsures de chenilles défoliatrices sur feuillage de cerisier.  
Photo : MP Dufresne



**Dégâts de chenilles défoliatrices**  
Morsures de chenilles sur cerise.  
Photo : P. Boisson

##### Prévision

Leurs dégâts devraient rester sans grande nuisibilité sur les fruits mais peuvent provoquer des défoliations importantes en cas de fortes attaques et donc nuire à la vigueur des arbustes.

#### Méthodes alternatives et préconisations

- Favoriser la faune auxiliaire et notamment les oiseaux par la pose de niochirs.

Plus de précisions sur les actions possibles contre les fortes attaques printanières de chenilles défoliatrices dans le bulletin « **Je protège mon jardin** » n°2.

## Pucerons

### Etat général

Les pucerons ont trouvé des conditions favorables pour leur développement depuis fin avril. Des foyers bien actifs sont signalés sur cerisiers dans le Loiret et l'Eure et Loir, sur pruniers, pommiers et poiriers en Indre et Loire, sur framboisiers, groseilliers et cassissiers dans l'ensemble de la région.

#### Pucerons noirs du cerisier (*Myzus cerasi*)

Pucerons globuleux, de couleur noir-brillant. Ils provoquent des enroulements, parfois en paquet dense à l'extrémité des jeunes pousses.



**Colonie de Pucerons noirs du cerisier**  
Photo : J.Chabault

#### Pucerons verts du prunier (*Brachycaudus helichrysi*)

Pucerons verts jaunâtres, brillants et de petites tailles (1.5 mm environ). Ils sont difficiles à observer au début car d'une couleur proche de celle du feuillage. Le feuillage se recroqueville. Les jeunes pousses végètent et se déforment.



**puceron vert du prunier (*Brachycaudus helichrysi*)**  
Feuilles recroquevillées      Colonies  
Photos: JM.Mansion

#### Pucerons cendrés du pommier (*Dysaphis plantaginea*)

Pucerons globuleux, de couleur brun violacé. Ils provoquent des enroulements de feuillage et des déformations de rameaux (galles). Ils peuvent également, en cas de forte attaque, déformer les jeunes fruits.



Colonie de **pucerons cendrés**  
Photo: FREDON CVL- M-P Dufresne

#### Pucerons jaunes (*Myzus ribis*) sur groseillier

Ces pucerons, de couleur jaune-vert, provoquent des déformations du feuillage (cloque). On constate que peu d'individus suffisent pour engendrer des symptômes parfois impressionnants.



**Pucerons jaunes du groseillier**  
Photo : J.Chabault

Les auxiliaires, prédateurs et parasites sont encore rares mais en progression. On peut observer dans les colonies **des pontes et des larves de syrphes, quelques coccinelles, des forficules ...**

### Prévision

**Les risques vis-à-vis des pucerons sont modérés** dans les jours à venir.

Les populations d'**insectes auxiliaires**, prédateurs et parasites vont continuer leur progression avec l'augmentation des températures. Les conditions seront de plus en plus favorables à leur multiplication.

### Méthodes alternatives

- Favoriser la faune auxiliaire (coccinelles, chrysopes, syrphes, ...) par l'installation ou la conservation de zones refuges (refuge pour auxiliaires, bandes fleuries...).
- Rechercher les principaux signes de présence de ces insectes utiles (ex : pontes ou larves de syrphes dans la colonie de pucerons, présence d'exuvies de pucerons c'est-à-dire d'enveloppe vide du puceron, souvent de couleur blanche).

Plus de précisions sur les actions possibles contre les fortes attaques de pucerons dans les bulletins « **Je protège mon jardin** » n°1 et 3.

### Moniliose, chancre, oïdium

#### Etat général

Les conditions climatiques humide de ce début de mois de mai ont été favorables au le développement de monilioses et de chancres à nectria (description de ces maladie dans le **BSV Jardin amateur n°2**). Des dessèchements de rameaux sont signalés sur abricotiers, pruniers (moniliose) pommiers (chancre à nectria) en Indre et Loire.



**Moniliose sur abricotier**  
Dessèchement de rameau de pommier  
Photo : J. Chabault



**Chancre à nectria**  
Dessèchement de rameau de pommier en aval du chancre  
Photo : MP Dufresne - FREDON CVL

#### Prévision

Si les prévisions météorologiques pluvieuses se confirment pour cette fin de semaine et la fin de semaine prochaine, **les risques vis-à-vis des monilioses et des chancres restent élevés.**

#### Méthodes alternatives et préconisations

Plus de précisions dans le bulletin « **Je protège mon jardin** » n°2.

## Pommier et poirier

### Contexte d'observations

Communes d'observation	
<b>Indre et Loire</b>	St Cyr sur Loire, St Laurent de Lin, Loches, La Riche
<b>Loiret</b>	Orléans, la Ferté St Aubin, St Benoit sur Loire, St Maurice sur Fessard
<b>Loir et Cher</b>	St Claude de Diray
<b>Cher</b>	Vierzon, Mereau
<b>Indre</b>	Neuvy St Sépulchre

#### 13 sites d'observation.

Les observations ont lieu dans des jardins et dans des vergers amateurs.

## **Erinose du poirier (due à *Eriophyes pyra*)**

### **Etat général**

L'érinose du poirier se caractérise par la formation, à la surface des feuilles, de petites boursouflures devenant rapidement rouge. On peut également observer ces boursouflures sur les pétales et les pédoncules.

Des galles d'érinose sont toujours signalées dans les vergers de poiriers amateurs du 37 (St Cyr sur Loire, St Laurent de Lin).



**Erinose du poirier**

Boursouflures (galles) sur jeunes feuilles.  
Photo : JM Mansion

## **Hyponomeute du pommier**

### **Etat général**

Des nids d'hyponomeutes sont signalés dans des vergers amateurs ou sur des arbres isolés (Loches, St Laurent de Lin). Ces nids sont remplis de chenilles de couleur jaune clair ou gris ardoisé, avec une tête noire et 2 points noirs par segment. Elles réunissent les feuilles par des fils de soie pour se confectionner un nid. Ces chenilles rongent l'épiderme des feuilles.



**Nid d'hyponomeute sur pommier**

Photo : G. Flabeau

### **Méthodes alternatives et préconisations**

- Les nids peuvent être supprimés manuellement et brûlés.
- Oiseaux et chauves-souris sont des prédateurs naturels de ces chenilles, **installer des nichoirs** afin de favoriser leur présence.

## **Cécidomyies des feuilles de poirier**

### **Etat général**

Des enroulements des bordures de jeunes feuilles, sur poirier et pommier, sont observés dans les vergers amateurs de St Laurent de Lin et de St Cyr sur Loire.



**Dégâts de cécidomyies des feuilles du poirier**

Enroulement des jeunes feuilles.

Photo : C. Brisse



**Larves de cécidomyies des feuilles du poirier**

Photo : J. Chabault

**Ces ravageurs n'ont d'incidence qu'en pépinière et sur jeune plantation. Ils sont peu problématiques sur poirier et pommier en production.**

## **Hoplocamps des poiriers et des pommiers**

### **Etat général**

*Description de l'hoplocampe dans le BSV n°1- sem 13.*

Des dégâts sur fruits sont signalés en Indre et Loire sur poirier et pommiers (St Laurent de Lin, St Cyr sur Loire et La Riche).



**Hoplocampe du pommier**  
Dégâts sur jeune pommette  
Photo: FREDON CVL- M.Klimkowicz



**Hoplocampe du pommier**  
Fausse chenille dans la galerie

### Prévision

#### Poirier et pommier :

Le vol des adultes est terminé. Le stade sensible permettant aux femelles de pondre est dépassé.

### Méthodes alternatives et préconisations

Plus de précisions dans le bulletin « **Je protège mon jardin** » n°1.

### Tavelure du pommier et du poirier

#### Etat général

Description de cette maladie dans le BSV Jardin amateur n°2.

La germination des spores nécessite que le feuillage soit humide pendant une durée minimum, variable selon la température ambiante. Plus il fait chaud, et plus la germination est rapide. Nous sommes donc actuellement en phase de risque de contamination dès que des pluies humidifient suffisamment longtemps le feuillage.



**Tavelure sur poirier Beurré Hardy**  
Tache récente sur feuille.  
Photo : JM.mansion

T° Moyenne	7°C	10°C	11°C	13°C	15°C	T>18°C
Durée d'humectation nécessaire à la contamination	18 h	14 h	13 h	11 h	9 h	8 h

### Prévision

Des pluies sont annoncées pour cette fin de semaine et la fin de semaine prochaine. Les risques vis-à-vis de la tavelure sont **élevés dans les jours à venir**, tant que les épisodes pluvieux se succéderont.

### Méthodes alternatives et préconisations

Plus de précisions dans le bulletin « **Je protège mon jardin** » n°1.

### Carpocapses du pommier et du poirier

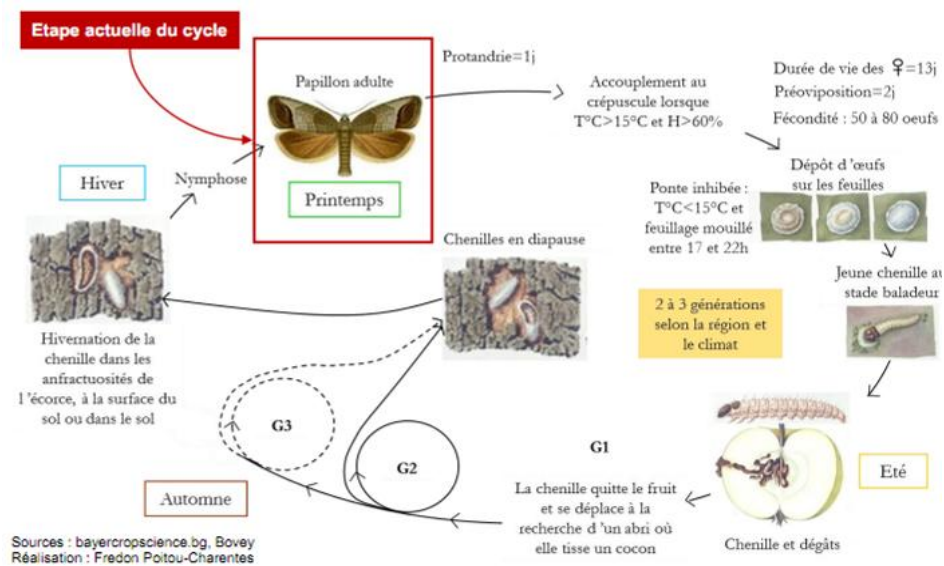
#### Etat général

Le carpocapse du pommier (ou ver de la pomme) est l'un des principaux ravageurs des fruitiers à pépins en vergers professionnels et en vergers amateurs.

Le vol de ce lépidoptère a débuté début mai sur l'ensemble de la région. Peu de captures sont signalées dans les pièges. La phase d'intensification du vol n'a pas encore débuté. Le **risque vis-à-vis des chenilles de carpocapses est donc très faible** actuellement.



Cycle biologique du carpocapse des pommes et poires



Les conditions climatiques permettant l'accouplement et la ponte sont les suivantes:

- T°C crépusculaire > 15°C. température optimale de ponte : 23 à 25°C.
- 60% < Humidité crépusculaire < 90%. Optimum : 70 à 75%.
- Temps calme et non pluvieux.

**Pas de pontes si le feuillage est mouillé et si la T° < 15°C entre 17h et 22h**

**Prévision**

Les conditions météorologiques prévues pour les jours à venir deviennent plus favorables aux émergences de papillons. Toutefois, le vol ne devrait s'intensifier que vers la fin du mois de mai. Nous ne pouvons donc pas encore préciser quand commenceront les premières éclosions de chenilles.

**Méthodes alternatives et préconisations**

Elles seront précisées dans un prochain bulletin « **Je protège mon jardin** »

**Cerisier**

**Contexte d'observations**

Communes d'observation	
<b>Indre et Loire</b>	Artannes sur Indre,
<b>Loiret</b>	St Benoit sur Loire, St Maurice sur Fessard
<b>Eure et Loir</b>	Barjouville
<b>Loir et Cher</b>	Blois
<b>Cher</b>	Mereau

**6 sites d'observation.**

Les observations ont lieu dans des jardins et dans des vergers amateurs.

**Puceron noir du cerisier (*Myzus cerasi*)**

**Etat général**

Voir § pucerons tous fruitiers.

## **Drosophila suzukii**

### **Etat général**

*Drosophila suzukii* est un ravageur originaire d'Asie qui connaît depuis 2008 une progression spectaculaire en Europe. Cette drosophile est identifiée en France depuis 2010. Répartie maintenant sur l'ensemble de l'hexagone, elle est responsable de dégâts importants sur de nombreuses espèces fruitières à fruits rouges telles que les cerises, les fraises et les framboises. Sa présence en région Centre-Val de Loire a été identifiée dès 2012, à proximité de Tours et d'Orléans.



**Drosophila Suzukii** : Adulte mâle  
Photos : EPP0 Galery

*D. suzukii* est un petit moucheron d'environ 2 mm, très ressemblant aux drosophiles européennes, appelées communément « mouches à vinaigre ». Les femelles pondent dans les fruits sains. Les dégâts sont causés par les larves qui se nourrissent de la pulpe à l'intérieur des fruits et des baies. Très rapidement, les fruits attaqués s'affaissent autour du site d'alimentation de l'asticot. Ensuite, les infections fongiques ou bactériennes secondaires accélèrent le pourrissement.



**Drosophila Suzukii** :  
Dégâts sur cerise et larves  
Photos : EPP0 Galery

Cette drosophile est très mobile, très polyphage et a un taux de reproduction très élevé, d'où son développement invasif. On constate que la présence de plantes sauvages du genre *Rubus* (mûres ...) dans l'environnement et les haies favorise le développement de l'insecte.

Dans le cadre de la surveillance biologique du territoire pour les BSV arboriculture fruitière et BSV Cultures Légumières et Fraises, plusieurs pièges sont mis en place dans le Loiret, le Loir et Cher et l'Indre et Loire, en secteur à risque (production de petits fruits -fraises, framboises- ou de cerises), pour surveiller l'apparition de *D. suzukii* et son développement dans ces cultures.

Les observations de cette semaine montrent que de *D. suzukii* est déjà présente dans les haies situées à proximité des parcelles de cerisiers. Pas de détection encore dans les cerisiers.

### **Prévision**

Les conditions de températures et la pluie restent peu favorables à l'augmentation des populations de *D. suzukii*. Toutefois, en présence des premiers fruits rouges (premières fraises), les *D. suzukii* vont pouvoir débuter leur phase de multiplication.

### **Mesures prophylactiques et préconisations**

Plus de précisions dans le bulletin « **Je protège mon jardin** » n°3.

## Pêcher

### Contexte d'observations

Communes d'observation	
<b>Indre et Loire</b>	Artannes sur Indre, Joué les Tours, Loches, St Cyr sur Loire
<b>Loir et Cher</b>	St Claude de Diray
<b>Eure et Loir</b>	Barjouville
<b>Cher</b>	Mereau

### 7 sites d'observation.

Les observations ont lieu dans des jardins amateurs.

### Cloque du pêcher

#### Etat général

*Description de la cloque du pêcher dans le BSV n°1- sem 13.*

Des symptômes sont signalés sur l'ensemble des jardins du réseau mais n'ont pas beaucoup progressé depuis le bulletin précédent.

#### Prévision

La période de sensibilité du pêcher s'étend du stade « première pointe verte » jusqu'à l'étalement complet des premières feuilles. Les pluies ou une hygrométrie élevée rendent le risque de contamination possible dès lors que la température est supérieure à 7°C. La période de sensibilité à la maladie est en cours. Attention aux prochaines périodes pluvieuses. **Le risque vis-à-vis de la cloque du pêcher reste élevé.**

#### Méthodes alternatives et préconisations

La lutte contre la cloque du pêcher repose sur la suppression des pousses présentant des feuilles cloquées.

Des études montrent des différences de sensibilité variétale lorsque la pression en maladie est faible à moyenne (Par exemple : Amsten, Rouge du Languedoc, Pêches de vigne, Sanguine St Laurent, Reine des Vergers sont peu sensibles).

## Vigne

### Contexte d'observations

Communes d'observation	
<b>Indre et Loire</b>	Artannes sur Indre, Joué les Tours, Loches, St Cyr sur Loire, St Laurent de Lin
<b>Loiret</b>	Dadonville, St Maurice sur Fessard, Orléans
<b>Eure et Loir</b>	Barjouville

### 8 sites d'observation.

Les observations ont lieu dans des jardins amateurs.

Utilisation des données du BSV Vigne – région Centre Val de Loire du 09/05/17.

### Mildiou de la vigne

#### Etat général

Les vignes présentent entre 3 et 8 feuilles étalées. Le stade de sensibilité est atteint mais la situation n'est toujours pas favorable au mildiou sauf dans le Loir et Cher. Aucun symptôme n'a encore été signalé.



#### Mildiou de la vigne sur feuilles

Taches huileuses sur le dessus  
fructifications sur le dessous de feuilles.  
Photos T. Couton

### Prévision

Toutes les conditions ne sont pas encore réunies ou atteintes excepté dans le Loir et Cher. Sur ce secteur, les nouvelles pluies (>2mm) pourront entraîner des contaminations. **Le risque mildiou est modéré dans le Loir et Cher, faible sur le restant de la région.**

### Méthodes alternatives et préconisations

Plus de précisions dans le bulletin « **Je protège mon jardin** » n°3.

### Oïdium de la vigne

#### Etat général

Le stade de sensibilité de la vigne à l'oïdium n'est atteint que sur quelques cépages (stade 7 à 8 feuilles).

#### Prévision

**Le risque oïdium devrait être modéré à partir de la semaine prochaine.**

### Erinose de la vigne

#### Etat général

On peut observer, sur la face supérieure des feuilles, la présence de boursouflures (galles). Ces boursouflures en vieillissant prennent une couleur rougeâtre. Côté face inférieure, on observe un feutrage composé de poils de vigne hypertrophiés, de couleur blanche, qui brunit avec le temps : il s'agit de symptômes d'**érinose**.

L'érinose est due à un petit acarien invisible à l'œil nu. Ces symptômes ont en général **peu de conséquence sur le développement de la vigne.**

Ces symptômes d'érinose sont signalés à Barjouville, Dadonville, St Maurice sur Fessard, Loches, St Laurent de Lin.



#### **Erinose sur feuilles de vigne**

Galles rougissantes sur la face supérieure, feutrage de poils sur la face inférieure

Photos :P. Boisson et MP Dufresne – FREDON CVL

## Légumes

### Salade

#### Contexte d'observations

Sites d'observation	
<b>Indre et Loire</b>	Montlouis sur Loire, Artannes sur Indre, Joué les Tours, St Cyr sur Loire
<b>Loir et cher</b>	Blois
<b>Loiret</b>	La Ferté St Aubin, Orléans*2, St Pryvé St Mesmin, Fleury les Aubrais, St Maurice sur Fessard
<b>Indre</b>	Cluis
<b>Cher</b>	Méreau

#### 12 sites d'observation.

Les observations ont lieu sur des salades sous abri et en plein champ. Les stades s'étalent de 2 feuilles à la récolte.

#### Dégâts de taupins (*Agriotes lineatus*) et de loupettes (*Korscheltellus lupulinus*)

##### Etat général

Des salades en cours de flétrissement sont détectées sur quelques jardins (Montlouis/Loire, St Cyr/Loire et Orléans). En déterrants les pieds, 2 types de larves ont été trouvés. (Photos ci-dessous).



Photos: Cyril Kruczkowski - FREDON CVL. De gauche à droite : Salade flétrie avec observation d'une loupette au niveau des racines. A droite, observation d'une larve de taupin.

##### Éléments de description et biologie de la loupette :

La loupette est polyphage et s'attaque à de nombreux végétaux. En général, elle n'a qu'une seule génération par an. La ponte a lieu au printemps (mai et juin) à proximité immédiate des végétaux. Une fois écloses, les jeunes chenilles s'enfoncent dans la terre, commençant à ronger les racines et le collet des plantes. Elle s'alimentera jusqu'au printemps de l'année suivante. La nymphose a lieu au début du printemps et dure environ un mois, laissant apparaître les nouveaux papillons.

##### Éléments de description et biologie du taupin :

Le cycle biologique du taupin s'étale entre 3 et 5 ans. L'adulte et les larves hivernent dans le sol et deviennent actifs dès que les sols se réchauffent. La femelle pond jusqu'à 200 œufs. Les larves se développent pendant quelques années (2, 3 ans) dans le sol et elles s'attaquent à de nombreuses cultures maraîchères. Ces ravageurs craignent les sols secs et on les retrouve surtout dans les prairies ou sur les cultures ayant des apports de fumiers réguliers.

### Prévision

**Le risque existe au printemps** mais la présence de ces ravageurs est surtout liée à leur environnement.

### Méthodes alternatives

- Bien travailler le sol, en particulier en mai et juin, pour ramener les larves et les œufs à la surface, ce qui entraîne leur dessèchement.
- Pour les petites surfaces, en cas de salades flétries, arracher le plant et chercher la larve à l'aide d'un couteau.
- Pour le taupin, la pomme de terre est la cible privilégiée de l'insecte. On peut utiliser comme appât des morceaux de pomme de terre à peine enterrés dans les autres cultures à risque, il suffit ensuite de retirer régulièrement les larves qui viennent se nourrir de pomme de terre.
- En cas d'attaque très importante, effectuer un labour à l'automne pour exposer les larves aux oiseaux et au gel.
- Favoriser la rotation des cultures.

## Limaces grises et horticoles

### Etat général

Quelques rares signalements de morsures de limaces sont signalés à Artannes/Indre et Blois.

### Prévision

Les conditions climatiques actuelles (humides) sont favorables à l'activité des limaces. **Le risque est modéré.**

**Surveiller surtout vos semis et vos jeunes plantations**

### Méthodes alternatives et préconisations

- **Se reporter au Bulletin Conseil « Je protège mon jardin » n°1**

## Pomme de terre

### Contexte d'observations

Sites d'observation	
<b>Indre et Loire</b>	Chambray les Tours, St Laurent de Lin
<b>Loir et cher</b>	Blois
<b>Loiret</b>	La Ferté St Aubin, Orléans*2, St Pryvé St Mesmin, Fleury les Aubrais, St Maurice sur Fessard
<b>Cher</b>	Méreau

**10 sites d'observation.**

Stade plantation à la récolte.

### Etat général

Globalement, les pommes de terre du réseau sont en bon état sanitaire.

## Fraisier

### Contexte d'observations

Sites d'observation	
Indre et Loire	Montlouis sur Loire, Artannes sur Indre, St Laurent de Lin, Joué les Tours
Loir et cher	Blois
Loiret	Orléans*2, St Pryvé St Mesmin, Fleury les Aubrais,
Eure et Loir	Barjouville

### 10 sites d'observation.

Les observations ont lieu sur des fraisiers en plein champ. Le stade majoritaire est la floraison et la formation du fruit. Sur quelques jardins (Orléans), les premiers fruits rougissent.

### Etat général

Les cultures sont saines sur tous les sites observés.

## Oignon, échalote, ail, poireau

Sites d'observation	
Indre et Loire	St Laurent de Lin
Loir et cher	Blois
Loiret	Orléans*2, St Pryvé St Mesmin, Fleury les Aubrais, St Maurice sur Fessard
Cher	Méreau
Eure et Loir	Barjouville

### 10 sites d'observation.

Stades : semis, reprise

### Mouche mineuse du poireau (*Phytomyza gymnostoma* ou *Napomyza gymnostoma*)

#### Etat général

Cette mouche peut s'attaquer aussi bien aux poireaux qu'aux oignons et échalotes.

**D'après le BSV Légumes professionnels, la fin d'activité de la mineuse se profile (baisse des piqûres sur ciboulette).**

#### Prévision

**Le risque est faible**

### Mouche de l'oignon (*Delia antiqua*)

#### Etat général

Cette mouche ne s'attaque qu'aux oignons et échalotes.

**D'après le BSV Légumes professionnels, très peu d'activité de vol de la mouche de l'oignon.**

#### Prévision

**Le risque est faible à modéré**

#### Méthodes alternatives et préconisations

- **Se reporter au Bulletin Conseil « Je protège mon jardin » n°1**

## Radis

Sites d'observation	
Indre et Loire	Artannes sur Indre, St Laurent de Lin
Loir et cher	Blois
Loiret	La Ferté St Aubin, Orléans, St Pryvé St Mesmin, Fleury les Aubrais, St Maurice sur Fessard

**08 sites d'observation.**  
Stades : cotylédon à récolte

## Altises des crucifères

### Etat général

De petites morsures de ce coléoptère sont signalées dans quelques jardins... mais sans conséquence sur la production.

### Prévision

**Le risque est faible.** Par contre, dès que les températures augmenteront, ce ravageur pourrait commencer à investir les crucifères (choux, navets et radis).

### Méthodes alternatives et préconisations

- **Se reporter au Bulletin Conseil « Je protège mon jardin » n°3**

## Tomate

Sites d'observation	
Indre et Loire	Artannes sur Indre, Tours
Loir et cher	Blois
Loiret	La Ferté St Aubin, Orléans, St Pryvé St Mesmin, Fleury les Aubrais*2, St Maurice sur Fessard
Cher	Méreau

**10 sites d'observation.**  
Stades : levée à plantation.

### Etat général

Rien à signaler pour le moment.



## Espèces ornementales

### Rosier

#### Contexte d'observations

Sites d'observation	
<b>Indre et Loire</b>	Azay sur Indre, Fondettes, Esvres sur Indre, Artannes sur Indre, Montlouis sur Loire, Joué lesTours
<b>Loir et cher</b>	Blois
<b>Loiret</b>	Fleury les Aubrais*2, Orléans*3, St Pryvé St Mesmin
<b>Eure et Loir</b>	Barjouville
<b>Indre</b>	Châteauroux, Cluis

#### 16 sites d'observation.

Rosier de plein champ. Le stade dominant est la floraison.

#### Pucerons sp.

##### Etat général

Les pucerons sont présents sur quasiment tous les sites. Il s'agit majoritairement de petites colonies (moins de 10 individus) sans dégâts apparents sur les rosiers. Néanmoins sur certains jardins comme à Blois et Esvres/Indre, les colonies sont plus importantes avec la présence de fourmis et des dégâts d'enroulement du feuillage.

Les auxiliaires commencent à apparaître à proximité des colonies comme à Fleury les Aubrais et Montlouis sur Loire mais cela reste encore très discret. Actuellement, seuls des syrphes, coccinelles et microhyménoptères sont observés.

##### Prévision

Le temps doux devrait être favorable au développement des colonies **MAIS AUSSI** à l'apparition des auxiliaires.

**Le risque est moyen**

##### Méthodes alternatives et préconisations

**Se référer au bulletin Conseil « Je protège mon jardin » n°2**

#### Chenilles phytophages diverses.

##### Etat général

La présence des chenilles semble se stabiliser voire régresser. Sur certains sites comme à Montlouis sur Loire, les dégâts de chenilles auront été impressionnants avec des rosiers sévèrement défoliés.

A Fleury les Aubrais, la présence de mésanges à proximité des massifs de rosiers a permis de limiter les dégâts !

*Photos: JP Gatellet - JA. Chenilles au bec, cette mésange est en train de nourrir sa couvée.*



**Prévision**

**Le risque devrait s'estomper progressivement**

**Méthodes alternatives et préconisations**

Les dégâts sont surtout esthétiques ; la présence de ces chenilles est en général assez faible (1 à 3 maximum par rosier) et n'impacte pas la santé du végétal.

- Favoriser la faune auxiliaire et notamment les oiseaux par la pose de nichoirs à proximité de vos rosiers.

*Astuces : un nichoir à oiseau doit être placé dans un endroit calme, de préférence à l'automne, les orientations idéales étant l'est, le sud-est et le nord-est. Le nichoir doit être installé dans un endroit sec à l'abri des intempéries. Enfin, il doit être protégé des prédateurs et placé à une hauteur d'au moins 2 mètres.*

- **Se reporter au Bulletin Conseil « Je protège mon jardin » n°2**

**Maladies cryptogamiques (rouille, maladie des taches noires)**

**Etat général**

- ☒ Avec le retour d'un temps humide, la maladie des taches noires est apparue dans de très nombreux jardins. Pour le moment, les attaques ne sont pas très sévères et se résument à quelques taches sur le feuillage.
- ☒ Très peu de rouille observée (quelques taches sur des variétés sensibles à Montlouis sur Loire).
- ☒ Quelques signalements d'oïdium sur des espèces sensibles de rosiers sont relevés à Orléans.

**Prévision**

**La persistance d'un temps humide est favorable aux maladies cryptogamiques. Le risque est modéré à élevé (pour les variétés sensibles)**

**Méthodes alternatives et préconisations**

- **Se référer au bulletin Conseil « Je protège mon jardin » n°3**

**Hortensia**

**Contexte d'observations**

Sites d'observation	
<b>Indre et Loire</b>	Montlouis sur Loire, Fondettes, Joué les Tours
<b>Loiret</b>	Fleury les Aubrais, Orléans, St Pryvé St Mesmin

**6 sites d'observation.**

Hortensia de plein champ. Stade : développement du feuillage.

**Pourriture grise (*Botrytis cinerea*)**

**Etat général**

Sur certains sites comme à Montlouis sur Loire et Fondettes, on observe des dégâts de pourriture grise sur les pousses d'hortensia.

Les symptômes sont assez caractéristiques : présence de « poudres grises » abondantes correspondant au mycélium de champignon. Les plantes ou l'organe touché finissent par dépérir.

*Photo: Cyril Kruczkowski, Fredon CVL. Dégâts de B. cinerea sur jeune pousse d'hortensia*



## Prévision

**Le risque est modéré en cas de passages pluvieux**

## Méthodes alternatives et préconisations

- Couper systématiquement les organes atteints et les éloigner dans vos parcelles.
- Tailler en privilégiant l'aération de vos plantes.

**Se référer au bulletin Conseil « Je protège mon jardin » n°3**

## Buis

### Contexte d'observations

Sites d'observation	
<b>Indre et Loire</b>	Montlouis sur Loire, Fondettes*2, Artannes sur Indre, Chambray les Tours, Esvres sur Indre, Joué les Tours
<b>Loiret</b>	Fleury les Aubrais, Orléans*3, St Pryvé St Mesmin
<b>Loir et Cher</b>	Selles St Denis
<b>Eure et Loir</b>	Barjouville
<b>Indre</b>	Châteauroux
<b>Cher</b>	Méreau

**16 sites d'observation.**

### Pyrale du buis (*Cydalima perspectalis*).

#### Etat général

Des chenilles de toutes les tailles sont toujours observées dans la plupart des jardins. Mais la majorité des chenilles a atteint le dernier stade larvaire ce qui signifie qu'elles ne vont pas tarder à entrer en nymphose.

Dans certains jardins, les défoliations se poursuivent en l'absence d'interventions appropriées (traitement au BT ou ramassage).

#### Prévision

L'activité alimentaire des chenilles se poursuit mais la nymphose ne devrait pas tarder.

**Risque élevé**

#### Méthodes alternatives et préconisations

- **Se reporter au Bulletin Conseil « Je protège mon jardin » n°1**

### Piégeage du papillon de la pyrale du buis (*Cydalima perspectalis*).

#### Principe et situation du piégeage en région Centre Val de Loire

Afin de suivre l'évolution de ce ravageur, plusieurs pièges à phéromones ont été disposés sur certains sites infestés.

Le principe du piège à phéromone consiste à diffuser dans l'environnement des phéromones femelles de synthèse afin d'attirer les mâles. Dans le cadre du suivi de la pyrale du buis, ce mode de piégeage nous permettra de détecter l'apparition des premiers papillons et donc de suivre la dynamique des populations afin de déployer d'autres méthodes de lutte (par exemple, réaliser un traitement biologique).

#### **Situation du réseau de piégeage 2017**

Plusieurs pièges ont été installés dans le région en partenariat avec le BSV Horti-Pépinières.

Les données de piégeage vous seront présentées par un graphique dès lors que les premières captures seront enregistrées.

Actuellement, le réseau de piégeage se compose de plusieurs sites d'observations :

Indre et Loire	Loir et Cher	Loiret	Indre	Eure et Loir
Fondettes Montlouis sur Loire	Blois	Orléans St Cyr en Val *2 Ardon	Châteauroux	Barjouville

#### Etat général

Sur les pièges en place, aucune capture détectée. **Le vol n'a pas encore débuté.**

#### Prévision

Au vu du stade larvaire avancé de certaines chenilles, la chrysalidation ne devrait pas tarder. Le risque de captures de papillons sera présent.

#### Méthodes alternatives et préconisations

**Se référer au bulletin de conseil n°1**

## Chenille processionnaire du pin

#### Contexte d'observations

Les informations sont basées sur des observations réalisées par des salariés de collectivités et par des jardiniers amateurs au niveau régional.

#### Etat général

Aucun signalement de processions depuis le dernier bulletin

#### Prévision

**Le risque de procession diminue et devient faible**

## Prochain bulletin semaine 23