

sommaire



MES FRUITIERS

Je prépare mes fruitiers pour l'année prochaine..... 2

Mes fraises et mes framboises ont pleins d'asticots..... 3



MES LEGUMES

J'ai des trous dans mes feuilles de choux..... 4

J'ai des vers dans mes poireaux 5



MES FLEURS ET MES ARBUSTES

J'ai des chenilles processionnaires du pin dans mes conifères

..... 6

Bulletin rédigé par les Chambres d'agriculture du Loir-et-Cher, du Loiret et la FREDON Centre-Val de Loire. N° Agrément pour l'activité de conseil indépendant à l'utilisation des produits phytopharmaceutiques : CA 41/CE01627 – CA45/FOA762 – FREDON CENTRE/CE00684

Les éléments de diagnostic sont issus des derniers BSV arbo, légumes, horti-pépi et ZNA. Avant toute intervention avec des produits phytosanitaires, même de bio contrôle, se référer à l'étiquette du produit. Respecter les recommandations d'emploi. Les conseils prodigués dans ce bulletin sont unique-





MES FRUITIERS



Je prépare mes fruitiers pour l'année prochaine



L'automne et l'hiver sont les périodes propices pour mettre en place des mesures de préventions simples qui aideront nos fruitiers en réduisant les risques vis-à-vis de certains ravageurs et maladies.



CONSEILS

Les bons gestes pour préparer mes fruitiers



© J. CHABAULT

Moniliose sur prune

Pour limiter les maladies (Moniliose des arbres fruitiers, chancres divers, tavelure du pommier et du poirier ...)

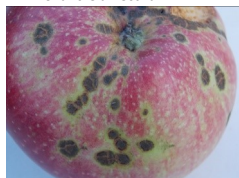
- **Éliminer les fruits malades au cours de la récolte** afin de limiter la diffusion de la maladie lors des pluies.
- **Supprimer les rameaux contaminés, les branches présentant des symptômes suspects de chancres, les bois morts et les fruits momifiés lors de la taille**, afin de réduire les formes hivernantes des champignons tels que les monilioses, tavelures et autres vecteurs de chancres. *Surtout ne pas laisser les rameaux porteurs de chancres et les fruits momifiés aux pieds des arbres !*



© FREDON CVL

Chancre à nectria

Si le tronc et les charpentières sont touchés par des chancres, supprimez le maximum de la partie malade à l'aide d'une serpette désinfectée jusqu'à arriver à la zone saine et recouvrir avec un mastic cicatrisant. Si l'infestation est de trop grande ampleur, il est préférable d'arracher et d'évacuer l'arbre entier afin d'éviter que la maladie se propage aux arbres avoisinants.



© FREDON CVL

Tavelure sur pomme

- Tailler de façon à **favoriser une bonne aération** des arbres
- **Éliminer les feuilles après leur chute** : par le **balayage** ou le **broyage des feuilles**, on élimine une partie des formes de conservation hivernale de la tavelure (périthèces). Le balayage limite la pression en maladie par élimination matérielle de la source de contamination. Le broyage des feuilles limite la pression tavelure, en favorisant la décomposition des feuilles. L'intervention doit être faite rapidement après la chute des feuilles, pour optimiser la décomposition dès le début de l'hiver. *Il faut veiller avant le broyage à ramasser les bois de taille porteurs de chancres !*



© FREDON CVL

Chenille de carpocapse

Afin de favoriser la décomposition des feuilles, une application d'urée à 5g/m² pourra être réalisée dès que les feuilles seront toutes tombées.

- **Planter de préférence des variétés tolérantes** : On constate une nette inégalité de sensibilité à la tavelure selon les variétés. Il est conseillé de planter de préférence des variétés tolérantes ou peu sensibles à la tavelure dans les jardins et les vergers amateurs (Belle de Boskoop, Reine des Reinettes, Reinettes Clochard, Reinette Grise du Canada, Conférence ...).



© J-M Mansion

Dégâts d'hoplocampe

Pour limiter les dégâts de carpocapses et d'hoplocampes

- **Supprimer les fruits véreux.**
- Oiseaux et chauves-souris sont des prédateurs naturels du carpocapse, **installer des nichoirs** afin de favoriser leur présence.



© FREDON CVL

Cochenille blanche du mûrier sur groseillier

- Les chenilles de carpocapses hivernent dans les anfractuosités des troncs d'arbre. Il existe donc un moyen simple de réduire la population en carpocapses en positionnant autour des troncs de pommiers et de poiriers des **bandes pièges cartonnées**. (voir « [Je protège mon jardin n°4](#) »). Ces bandes cartonnées doivent être retirées et brûlées en début d'hiver.

- **Brosser les troncs et branches des arbustes et arbres infestés par les cochenilles** pour décrocher les boucliers des cochenilles.

MES FRUITIERS



Mes fraises et mes framboises ont pleins d'asticots



© FREDON CVL—MP Dufresne

Drosophila suzukii mâle sur framboise



DIAGNOSTIC

Lorsque les fraises et framboises remontantes apparaissent, les populations de *Drosophila suzukii* se sont intensifiées sur les fruits produits en juin et juillet (fraises, framboises, cerises, groseilles...). Aussi, Les fraises et les framboises remontantes sont très exposées aux attaques de *Drosophila suzukii* (voir «[Je protège mon jardin n°5](#)»).

Le climat chaud et sec débuté depuis mi-août a ralenti la progression estivale de *D. suzukii*. Malgré tout, il est prudent de maintenir la vigilance par rapport à ce ravageur.



© CTIFL

© CTIFL



CONSEILS

Les précautions et conseils décrits dans «[Je protège mon jardin n°5](#) » sont encore d'actualité pour éviter les pullulations de *D. suzukii*. Veiller à éliminer les fruits tombés au sol et les fruits abimés mais attention, *D. suzukii* peut terminer son cycle dans les fruits déposés sur les tas de compost .

MES LEGUMES



J'ai des trous dans mes feuilles de chou



DIAGNOSTIC

Sur vos choux, vous observez des perforations sur les feuilles, voire même des feuilles complètement mangées. Il y a parfois des crottes dans le cœur du chou. Pas de doute, les chenilles ont attaqué !

La fin d'été / début d'automne est une période habituellement à risque. C'est une période importante de vol et de ponte des papillons ; on peut rencontrer 5 espèces de chenilles sur les cultures de chou :

Les **noctuelles Mamestra** (chenille jeune verte, chenille âgée marron), les **noctuelles Autographa** (chenille verte avec liseré clair, se déplaçant en accordéon). Les papillons sont nocturnes, les chenilles sont discrètes et se cachent souvent dans le cœur du chou.

Les **piérides du chou** (chenille jaune à points noirs) et **de la rave** (chenille verte). Les papillons sont blancs avec une tache noire, ils sont diurnes et faciles à repérer. Les chenilles de la piéride du chou sont très visibles et souvent en groupes, ce qui peut rapidement défolier totalement la plante.

Le **teigne des crucifères** (chenille vert jaunâtre plus petite que les noctuelles). Le papillon est petit (1,5 cm) et discret, plutôt nocturne. La teigne est la seule espèce sur chou qui forme un cocon de soie lors de sa métamorphose.

Il existe aussi des noctuelles terricoles, qui vivent dans le sol et font des dégâts sur les racines ou au collet. (voir bulletin n°2 « j'ai des insectes du sol qui mangent mes légumes »).



Noctuelle gamma



Noctuelle Mamestra



Teigne des crucifères



Piéride de la rave



Piérides du chou et leurs dégâts

CONSEILS

Deux méthodes s'offrent à vous :

- Vous installez un **voile anti-insectes** sur vos choux à la plantation, ce qui empêchera tous les papillons indésirables de venir pondre dessus. L'avantage est que votre voile protégera aussi contre d'autres ravageurs des choux, comme les altises et les mouches (voir bulletin n°2 « j'ai des puces sur mes choux »).

- Vous surveillez de près le vol de papillons et l'éclosion des jeunes chenilles. Vous pouvez alors intervenir avec des spécialités commerciales à base de **Bacillus thuringiensis** (vérifier la dose d'emploi en fonction de la spécialité employée). Pour être pleinement efficace, cette bactérie doit être appliquée sur jeune chenille, de préférence à la tombée de la nuit. Attention ce produit n'est pas efficace sur le papillon (qui ne cause aucun dégât !), ni sur des chenilles trop âgées.

Il existe des pièges à phéromones que vous pouvez installer dans votre jardin. Attention cette technique ne constitue pas une méthode de lutte mais seulement un moyen de repérer les périodes de vol des papillons, pour pouvoir intervenir au bon moment pour le traitement des jeunes chenilles. Cependant, chaque phéromone est spécifique d'une seule espèce de papillon, il faudrait donc autant de pièges que d'espèces. Il est donc difficile de suivre tous les piégeages pour l'amateur ! Certaines espèces sont suivies par les professionnels, les résultats sont consultables dans le BSV légumes.

MES LEGUMES



J'ai des vers dans mes poireaux



© LCA

Pupes et galeries dans le fût du poireau.



© LCA

Piqures de nutrition sur feuille de ciboulette

DIAGNOSTIC



Tous les ans, à partir de novembre, vous trouvez des vers qui ont fait des galeries dans le fût des poireaux.

Le ravageur responsable de vos dégâts est la mineuse des Alliums. C'est une mouche dont la larve (l'asticot) attaque toutes les plantes de la famille du poireau : oignons, échalotes, ciboulettes, et poireaux. Les asticots et les pupes observés à l'automne correspondent à des pontes réalisées en septembre-octobre (voir cycle complet sur la [fiche « J'ai des vers dans mes poireaux »](#)).

Attention, il ne faut pas confondre ces vers avec la Teigne. La chenille de cette dernière ne pénètre pas dans le fût mais reste au niveau du feuillage mais pénètrent au sein du fût (voir [article dans « Je protège mon Jardin » n°6](#)).

Au moment des pontes, l'activité de cette mouche est facilement détectable (facilement visible sur ciboulette). En effet, elle laisse une trace de son passage : les piqûres de nutrition (cf. photo). Ces piqûres lui servent de reconnaissance avant de commencer à pondre. Cette activité devrait commencer dans les semaines à venir. Elle s'arrête généralement début novembre. Le suivi de l'activité de la mineuse est réalisé par les professionnels et est consultable dans le BSV Légumes de la région Centre.



CONSEILS

La lutte consistera à empêcher la mouche de pondre au sein du poireau. Pour cela, la pose d'un filet de protection sera réalisée dès le début de l'activité de ponte, en prenant les précautions suivantes :

- Il ne doit pas y avoir de trous dans le filet ou sur les côtés (filet usagé, mal posé, se soulevant avec le vent,...)
- Il ne doit pas y avoir eu d'Allium au même endroit l'année précédente.

Les filets anti-insectes (filet à maille fine, léger, voir fiche « J'ai des vers dans mes poireaux ») sont à privilégier. Ils peuvent être posés à plat sans arceaux.

Ils seront retirés début novembre à la fin de l'activité de ponte. Leur maintien sur les poireaux sur une durée trop longue peut favoriser les maladies hivernales.

Rappel : Les produits contre le « ver du poireau » sont totalement inefficaces sur ces vers. Ils sont destinés à la teigne qui est un papillon et non une mouche.



MES FLEURS ET MES ARBUSTES



J'ai des chenilles processionnaires du pin dans mes conifères



DIAGNOSTIC

L'été se termine et le vol de la chenille processionnaire du pin également. C'est le moment de procéder à un plan d'attaque contre les chenilles qui vont commencer à grignoter les aiguilles de pin ou de cèdre.



MISE EN GARDE

Les chenilles processionnaires du pin sont urticantes. Le moindre contact ou l'inhalation de ses poils peuvent déclencher une réaction allergique plus ou moins forte selon la sensibilité des personnes. **Soyez très prudent. PENSEZ A VOUS EQUIPER DE GANTS, DE LUNETTES, DE MASQUES ET DE COMBINAISONS en cas d'intervention.**



© FREDON CVL



CONSEILS

Pensez à retirer vos pièges à phéromone (voir [bulletin n°4](#)). Nettoyez bien votre piège et gardez le bien au sec. S'il vous reste des phéromones non déballées, mettez les au congélateur afin de conserver leur efficacité.

- **Septembre / octobre** : Si vos arbres ne sont pas trop grands, vous pouvez effectuer un traitement Bt à base de *Bacillus thuringiensis* sp *kurstaki* (DELFIN JARDIN, dose : 7 g/ 10 m² ou autre spécialité autorisée à base de *Bt* sp *kurstaki*).
- **Octobre / novembre / décembre / janvier** : dès que vous commencez à observer les cocons blancs dans les conifères, vous pouvez les retirer. Il suffit de vous équiper d'un échenilloir. Une fois les branches coupées contenant les cocons, il faut les brûler. *Attention, rappelez-vous que les cocons sont très urticants.*
- **Décembre** : c'est le moment d'installer des écopièges. Ces pièges sont à disposer autour des troncs et permettent de piéger les chenilles à leur descente de l'arbre. Il existe plusieurs dimensions d'écopièges : mesurer la circonférence du tronc afin de choisir le piège adapté.

Voici quelques astuces pour un piégeage efficace :

- Placez le piège à environ 2 m de hauteur.
- Vérifiez que les chenilles ne peuvent pas descendre ailleurs que par le tronc.
- Si vous avez beaucoup de cocons (en général plus de 10), vous pouvez ajouter un 2ème sac supplémentaire.
- L'écopiège doit rester en place jusqu'au mois de mai. Ensuite, récupérez le sac et mettez-le à la poubelle tout venant (surtout pas en déchetterie). Pour plus de sécurité, suremballer le sac d'un sac poubelle pour éviter tout risque d'urtication aux éboueurs.
- Laissez l'écopiège sur le tronc, vous n'aurez plus qu'à acheter de nouveaux sacs pour l'hiver suivant.



© FREDON Poitou

