

## Zones non agricoles : Jardins d'amateurs

du 26/08/2016



## sommaire

### EN BREF

**Tous végétaux :** l'actualité est surtout dominée par les problèmes de sécheresse qui impactent durement les végétaux.

**Buis :** le 2<sup>ème</sup> vol de la pyrale semble démarrer. Des chenilles sont observées sur pratiquement tous les jardins.

|  |           |
|--|-----------|
| <b>Composition du réseau d'observation .....</b> | <b>2</b>  |
| <b>Parution des bulletins.....</b>               | <b>2</b>  |
| <b>Bulletins de conseil.....</b>                 | <b>2</b>  |
| <b>Tous végétaux .....</b>                       | <b>3</b>  |
| <b>Légumes .....</b>                             | <b>4</b>  |
| Salade.....                                      | 4         |
| Oignon.....                                      | 4         |
| Pomme de terre .....                             | 4         |
| Tomate .....                                     | 5         |
| Courgette .....                                  | 6         |
| Poireau .....                                    | 7         |
| Chou .....                                       | 9         |
| <b>Espèces ornementales .....</b>                | <b>10</b> |
| Rosier .....                                     | 10        |
| Hortensia.....                                   | 10        |
| Buis.....  | 11        |
| Chenille processionnaire du pin .....            | 12        |

Bulletin rédigé par la **FREDON Centre Val de Loire** avec les observations de la FREDON Centre, la Société d'Horticulture de Touraine (SHOT), les jardins familiaux de La Riche, l'association orléanaise des jardins ouvriers et familiaux (AOJOF), les jardins de Touraine, le château de la Bourdaisière, les jardiniers amateurs, l'association des Croqueurs de Pommes du 37, la Société de pomologie du Berry.

Directeur de publication : Jean-Pierre LEVEILLARD, Président de la Chambre régionale d'agriculture du Centre  
13 avenue des Droits de l'Homme - 45921 ORLEANS

Ce bulletin est produit à partir d'observations ponctuelles. Il donne une tendance de la situation sanitaire régionale, qui ne peut pas être transposée telle quelle à la parcelle.  
La Chambre régionale d'agriculture du Centre dégage donc toute responsabilité quant aux décisions prises par les agriculteurs pour la protection de leurs cultures  
Action pilotée par le Ministère chargé de l'agriculture avec l'appui financier de l'ONEMA, par les crédits issus de la redevance pour pollution diffuses attribués au financement du plan Ecophyto 2018



## Composition du réseau d'observation

Le réseau d'observation 2016 de la filière Zones Non Agricoles est constitué d'observateurs volontaires et bénévoles qui effectuent et effectueront leurs observations concernant un volet de la filière Zones Non Agricoles : **les Jardins d'amateurs (JA)**.

A ce jour, plus d'une trentaine d'observateurs jardiniers ont rejoint le réseau.

La liste de structures partenaires, réalisant les observations indispensables à l'élaboration de ce Bulletin de Santé du Végétal filière Zones Non Agricoles, est présentée dans chaque bulletin en bas de la 1ère page. Merci encore pour leur implication.

La rédaction de ce BSV est assurée conjointement par :

- ☒ Marie-Pierre Dufresne [mp.dufresne@fredon-centre.com](mailto:mp.dufresne@fredon-centre.com) pour le volet arbres fruitiers.
- ☒ Cyril Kruczkowski [cyril.kruczkowski@fredon-centre.com](mailto:cyril.kruczkowski@fredon-centre.com) (**attention nouvelle adresse mail**) pour le volet légumes et ornements.

**La recherche de nouveaux observateurs est toujours d'actualité.  
N'hésitez pas à nous contacter pour toutes questions relatives à ce bulletin.**

## Parution des bulletins

Les bulletins ZNA couvriront une période allant de début avril à mi-septembre. Huit BSV ZNA sont prévus cette année :

| Edition 2016      |                     |                       |
|-------------------|---------------------|-----------------------|
| Vendredi 01 avril | Jeudi 02 juin       | Vendredi 26 août      |
| Vendredi 22 avril | Vendredi 24 juin    | Vendredi 16 septembre |
| Vendredi 20 mai   | Vendredi 22 juillet |                       |

## Bulletins de conseil

Un 6<sup>ème</sup> bulletin de conseil sera disponible en même temps que le BSV ZNA.

Rappel : L'objectif de ce bulletin de conseil est d'accompagner et de valoriser les observations contenues dans chaque BSV ZNA de la région Centre Val de Loire par des prescriptions opérationnelles de méthodes prophylactiques, alternatives, et autres moyens de biocontrôles.

## Tous végétaux

---

### Sécheresse

#### Etat général

De très nombreux végétaux (arbres et arbustes essentiellement) souffrent actuellement de la chaleur et de la sécheresse qui persistent depuis la mi-juin. Sur certains secteurs comme à La Chatre (36) ou à St Genouph (37), moins de 10 mm d'eau ont été mesurés depuis la mi-juin !

Les végétaux d'ornement et les fruitiers souffrent particulièrement de ce manque d'eau ; les symptômes se traduisent souvent par la chute prématurée du feuillage voire le dessèchement complet de la plante.

#### Préconisations

Se référer au bulletin de conseil n°6 de ce jour

### Oiseaux

#### Etat général

Avec ce temps sec et ces températures parfois caniculaires, les oiseaux se rabattent sur de nombreux fruits et légumes. Plusieurs jardiniers de la région nous signalent des dégâts sur pruniers, vignes, tomates et fraisiers.

#### Prévision

**Le risque reste élevé** tant que la sécheresse persistera.

#### Méthodes alternatives et préconisations

La pose d'un filet ou l'installation de divers effaroucheurs permettent de dissuader les attaques des oiseaux.

## Légumes

### Salade

#### Contexte d'observations

| Communes d'observation |   |
|------------------------|---|
| <b>Indre et Loire</b>  | St Genouph, Montlouis sur Loire, St Cyr sur Loire |
| <b>Loir et cher</b>    | Mazangé   |
| <b>Loiret</b>          | Orléans   |
| <b>Cher</b>            | Méreau  |

#### 6 sites d'observation.

Les observations ont lieu sur des salades sous abri et en plein champ. Les stades s'étalent du repiquage à la récolte.

#### Etat général

Les salades sont saines, aucun signalement de maladies ou de ravageurs.

### Oignon

#### Contexte d'observations

| Communes d'observation |                     |
|------------------------|---------------------|
| <b>Indre et Loire</b>  | Montlouis sur Loire |
| <b>Eure et Loir</b>    | Barjouville         |
| <b>Loiret</b>          | Orléans             |
| <b>Loir et Cher</b>    | Mazangé             |
| <b>Cher</b>            | Méreau              |

#### 5 sites d'observation.

Récolte

#### Etat général

Les récoltes sont en cours ou sont terminées : les récoltes sont très moyennes, de nombreux jardiniers constatent une mauvaise conservation des bulbes.

### Pomme de terre

#### Contexte d'observations

| Communes d'observation |                                       |
|------------------------|---------------------------------------|
| <b>Indre et Loire</b>  | Montlouis sur Loire, St Cyr sur Loire |
| <b>Loiret</b>          | Orléans*2                             |
| <b>Cher</b>            | Méreau                                |
| <b>Loir et Cher</b>    | Blois                                 |

#### 6 sites d'observation.

Récolte

#### Etat général

Les récoltes sont aléatoires mais la tendance est plutôt décevante cette année avec des petits calibres et des problèmes de conservation liés aux maladies cryptogamiques.

## Tomate

### Contexte d'observations

| Communes d'observation |   |
|------------------------|---|
| <b>Indre et Loire</b>  | St Genouph, Montlouis sur Loire, St Cyr sur Loire |
| <b>Loir et cher</b>    | Mazangé   |
| <b>Loiret</b>          | Orléans*2, Fleury les Aubrais                     |
| <b>Indre</b>           | La Chatre   |
| <b>Cher</b>            | Méreau  |

**9 sites d'observation.**  
Récolte

### Etat général

Grâce au temps estival de l'été, les tomates, qui ont survécu au début de saison très humide du printemps, poussent correctement.

### Mildiou (*Phytophthora infestans*)

#### Etat général

Aucune tache n'est observée sur les parcelles du réseau.

#### Prévision

**Le risque est faible à nul**

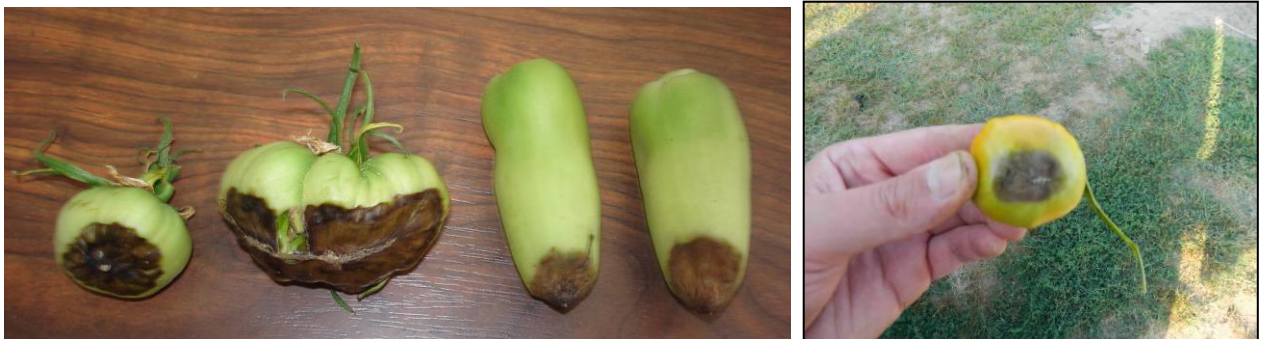
### Cul noir

#### Etat général

A Montlouis sur Loire, St Cyr sur Loire et St Genouph, des symptômes de cul noir sont observés sur les fruits verts et mûrs. Certaines variétés sont plus touchées que d'autres comme par exemple les cornues andines.

Le cul noir se caractérise par de petites lésions qui se développent à l'extrémité du fruit et qui à terme, deviennent de larges altérations brunâtres, bien délimitées et de consistance plutôt sèche.

C'est une maladie physiologique qui est essentiellement due à une mauvaise alimentation en calcium. Les causes peuvent être multiples (mauvaise alimentation en eau de la plante due à des températures élevées ou un manque d'eau, système racinaire peu développé, carence en calcium (rare)...). **Il ne sert donc strictement à rien de réaliser un quelconque traitement à base de cuivre.**



Photos: Cyril Kruczkowski - FREDON CVL. Cul noir sur tomate. La localisation des taches et le contour très net de celles-ci ne permettent pas de confusion avec d'autres maladies.

**Prévision**

**Le risque reste élevé compte-tenu des températures très chaudes**

**Sénescence de la plante et maladies dites de faiblesse.**

**Etat général**

Sur les tomates en cours de production, il n'est pas rare d'observer un jaunissement suivi d'un brunissement des feuilles basses proches du sol. C'est un phénomène normal dit de sénescence : en effet, au cours de sa croissance, les feuilles basses, par manque de lumière vont commencer à dépérir naturellement (vieillesse normale de la plante). Sur ces feuilles dépérissantes fragilisées vont venir s'installer divers champignons opportunistes tels que le *Botrytis cinerea* (pourriture grise) voire de l'alternariose. Généralement, la maladie ne progresse pas et reste cantonnée uniquement aux feuilles vieillissantes.



Photos: Cyril Kruczkowski - FREDON CVL. Dépérissement de feuilles proches du sol et installation de champignons secondaires type *Botrytis cinerea*.

**Méthodes alternatives**

- Effeuillement au fur et à mesure des feuilles vieillissantes.

**Courgette**

**Contexte d'observations**

| Communes d'observation |  |
|------------------------|--|
| <b>Indre et Loire</b>  | St Genouph, Veigné, Montlouis sur Loire,         |
| <b>Loiret</b>          | La Ferté st Aubin, Orléans*2, Fleury les Aubrais |
| <b>Cher</b>            | Méreau   |
| <b>Loir et Cher</b>    | Mazangé  |

**9 sites d'observation.**  
Stade floraison et récolte

**Etat général**

Globalement, la culture est en bon état sanitaire. Dans quelques jardins, on note toutefois des avortements de fruits liés à une mauvaise pollinisation ou un manque d'eau.

**Oïdium**

**Etat général**

Très peu d'oïdium signalé, tout au plus quelques taches sur des productions en fin de cycle dans le secteur de Fleury les Aubrais. Le temps chaud et sec empêche le



développement de la maladie. Le retour d'un temps plus frais avec des nuits plus humides sera plus favorable au développement de cette maladie.

**Prévision**

**Le risque est faible mais pourrait devenir modéré dès que les nuits seront plus fraîches.**

**Préconisations**

Se référer au bulletin de conseil n°6 de ce jour

**Poireau**

**Contexte d'observations**

| Communes d'observation |                             |
|------------------------|-----------------------------|
| <b>Indre et Loire</b>  | Montlouis sur Loire, Veigné |
| <b>Loir et cher</b>    | Mazangé                     |
| <b>Loiret</b>          | Orléans, Fleury les Aubrais |
| <b>Cher</b>            | Méreau                      |

**6 sites d'observation.**

Les stades varient du repiquage à la croissance et au grossissement du bulbe.

**Mouche mineuse du poireau (Phytomyza gymnostoma)**

**Prévision**

Le vol n'a pas débuté.

**Le risque est nul.**

**Comment surveiller le vol de la mouche mineuse du poireau ?**

En maraichage professionnel, le vol de la mouche mineuse du poireau est surveillé avec beaucoup d'attention car les dégâts qu'elles occasionnent sur les poireaux d'automne sont parfois très importants.

**Le suivi de la mouche mineuse du poireau est réalisé sur une plante indicatrice (ciboulette) et consiste à détecter les piqûres de nutrition de cette mouche.**

Avant de pondre leurs œufs, les mouches vont rapidement s'alimenter sur les alliées et notamment sur la ciboulette qui est très attractive. Des pots de ciboulettes sont disposés sur plusieurs sites de la région. Les observations consistent à rechercher plusieurs fois par semaine, les piqûres de nutrition sur les nouveaux brins de ciboulette.

Ces piqûres sont très caractéristiques : **il s'agit de petits points blancs alignés verticalement.**



*Photo: Marie-Pierre Dufresne - FREDON CVL. Piqûre de nutrition*

Ainsi, dès que les premières piqûres sont observées sur les feuilles de ciboulette, on en déduit que le vol est en cours et que la ponte est imminente.

**N'hésitez donc pas à planter des ciboulettes à proximité de votre jardin et à observer plusieurs fois par semaine, la présence ou non de piqûres.**

### Méthodes alternatives

- Anticiper l'arrivée de la mouche mineuse en posant un filet anti-insecte (*pour plus d'info, relire attentivement la fiche mineuse du poireau disponible sur le site de la Chambre d'Agriculture régionale du Centre*)

## Teigne du poireau (*Acrolepiopsis assectalla*)

### Piégeage de la teigne

D'après le BSV Légumes, les captures sont faibles voire nulles dans la région.

### Prévision

La pression de ce ravageur semble assez faible pour l'instant. **Risque globalement faible**

### Méthodes alternatives

- Possibilité de placer un piège à phéromone pour capturer les papillons (nocturnes) et ainsi détecter l'arrivée des futures chenilles.
- Placer des filets anti-insectes.
- Favoriser la faune auxiliaire en plaçant des nichoirs.

### Préconisations

Se référer au bulletin de conseil n°6 de ce jour

## Rouille du poireau (*Puccinia porri*)

### Etat général

La présence de rouille est détectée uniquement à Montlouis sur Loire sur 2 variétés distinctes. De nombreuses pustules sont observées, essentiellement sur les vieilles feuilles. La présence de cette maladie dans ce jardin s'explique surtout par le mode d'irrigation par aspersion qui mouille régulièrement le feuillage.

### Éléments de reconnaissance et biologie du champignon

La rouille est due à un champignon dont les symptômes sont très facilement reconnaissables : pustules de couleurs marron-jaune qui donnent un aspect rouillé au feuillage. En cas de fortes attaques, la plante finit par se dessécher.

Ce champignon se développe à des températures proches de 20°C. Il apparaît souvent en fin d'été. Les contaminations se produisent en cas d'humidité prolongée (pluie, arrosage, rosée matinale...). Il se conserve dans les débris végétaux.



Photos: Cyril Kruczkowski - FREDON CVL. Dégâts de rouille sur poireau avec observations des pustules.

### Prévision

**Le risque est globalement faible**

### Méthodes alternatives

- Choisir des variétés résistantes.
- Pratiquer la rotation des cultures (veillez à ne pas replanter du poireau au même endroit chaque année).
- Ne planter pas trop serré.



### En cours de cultures

- Arroser de préférence au matin.
- En cas de fortes contaminations, retirer les plantes atteintes et les éloigner de la culture (les enfouir ou brûler).

## Chou

### Contexte d'observations

| Communes d'observation |                     |
|------------------------|---------------------|
| Indre et Loire         | Montlouis sur Loire |
| Loir et cher           | Mazangé             |
| Loiret                 | Orléans*2           |

**4 sites d'observation.**  
Stades croissance

### Chenilles défoliatrices diverses

#### Etat général

Le vol des piérides (papillons blancs diurnes) est observé dans de nombreux jardins. Malgré cela, très peu voire aucune ponte ni chenille ne sont observées sur les choux. Il convient néanmoins de rester vigilant.

D'autres espèces de chenilles peuvent être observées à cette époque :

- La teigne des crucifères (*Plutella Xylostella*)
- La noctuelle Gamma (*Autographa gamma*)
- La noctuelle Mamestra (*Mamestra brassicae*)

**Plus d'infos dans le prochain bulletin.**

#### Prévision

**Le risque est modéré**

**Soyez vigilant**

#### Méthodes alternatives

- Observer attentivement vos cultures pour éliminer manuellement les œufs portés sur les feuilles et les jeunes chenilles.
- En cas de fortes attaques, détruire les pieds complètement infestés.
- Possibilité de placer un piège à phéromone pour capturer les papillons (nocturnes) et ainsi détecter l'arrivée des futures chenilles.
- **Placer des filets anti-insectes.**
- Favoriser la faune auxiliaire en plaçant des nichoirs.

## Espèces ornementales

### Rosier

#### Contexte d'observations

| Communes d'observation |   |
|------------------------|---|
| Indre et Loire         | St Genouph, Montlouis sur Loire, Azay sur Indre, St Cyr sur Loire |
| Loir et cher           | Mazangé   |
| Loiret                 | La Ferté St Aubin, Orléans  |
| Eure et Loir           | Barjouville   |

**8 sites d'observation.**  
Rosier de plein champ. Floraison

#### Maladies cryptogamiques (taches noires et rouille)

##### Etat général

Très peu de nouveaux signalements cette semaine exceptés à Barjouville et Fleury les Aubrais où quelques taches de ces champignons ont été détectées. Globalement, la situation est saine.

##### Prévision

**Avec ces conditions estivales, le risque est faible**

##### Méthodes alternatives et préconisations

Se référer au bulletin de conseil n°2 (20/05/2016)

#### Oïdium

##### Etat général

Ce champignon est présent sur quelques sites comme à Fleury les Aubrais et St Cyr sur Loire.

##### Prévision

**Le risque est faible mais pourrait devenir modéré dès que les nuits seront plus fraîches.**

### Hortensia

#### Contexte d'observations

| Communes d'observation |            |
|------------------------|------------|
| Indre et Loire         | St Genouph |
| Loir et Cher           | Mazangé    |
| Loiret                 | Orléans    |

**3 sites d'observation.**  
Hortensia de plein champ. Stade : pleine floraison

##### Etat général

Bon état sanitaire. Les hortensias souffrent surtout du manque d'eau.

## Buis

### Contexte d'observations

| Communes d'observation |                                       |
|------------------------|---------------------------------------|
| Indre et Loire         | Montlouis sur Loire, St Cyr sur Loire |
| Loiret                 | Orléans*2, La Ferté St Aubin          |
| Loir et Cher           | Mazangé, Blois                        |
| Eure et Loir           | Barjouville                           |
| Cher                   | Méreau                                |

9 sites d'observation.

### Piégeage du papillon de la pyrale du buis (*Cydalima perspectalis*).

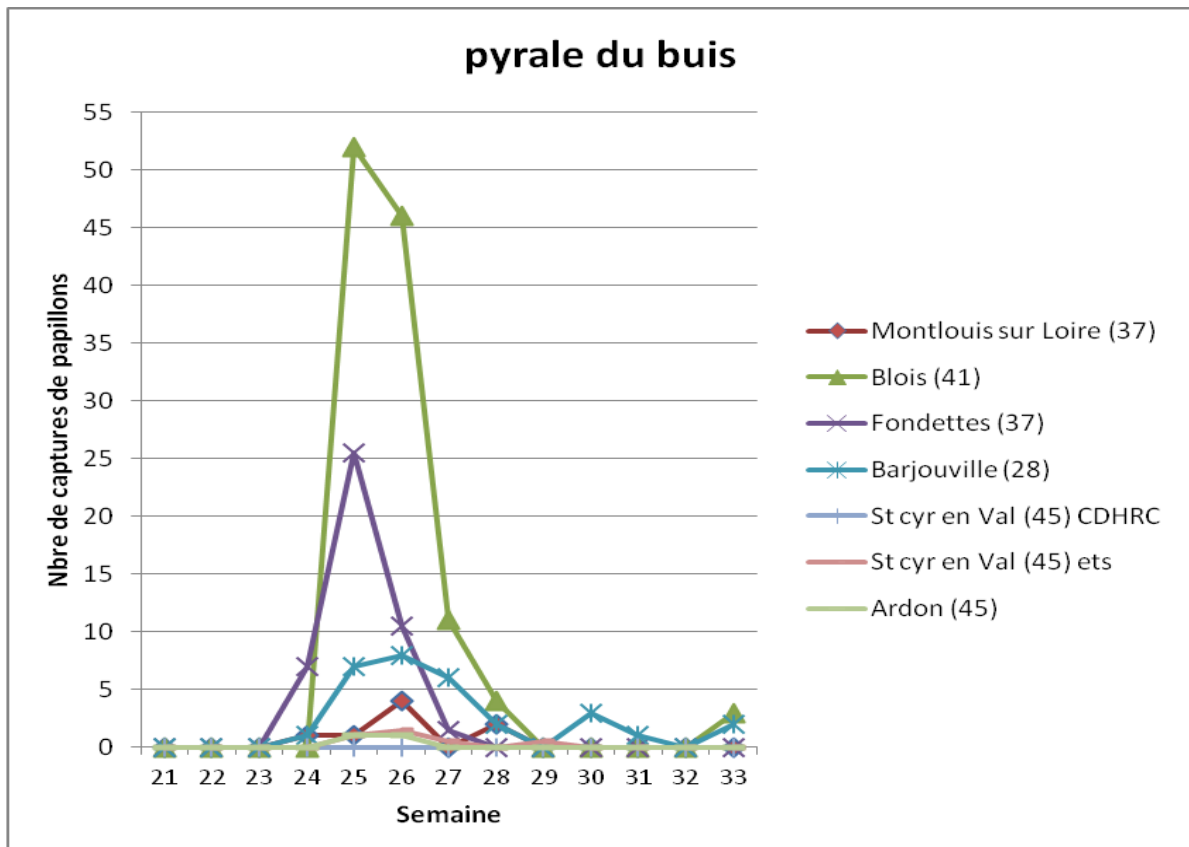
#### Principe et situation du piégeage en région Centre Val de Loire

Afin de suivre l'évolution de ce ravageur, plusieurs pièges à phéromones ont été disposés sur certains sites infestés.

Le principe du piège à phéromone consiste à diffuser dans l'environnement des phéromones femelles de synthèse afin d'attirer les mâles. Dans le cadre du suivi de la pyrale du buis, ce mode de piégeage nous permettra de détecter l'apparition des premiers papillons et donc de suivre la dynamique des populations afin de déployer d'autres méthodes de luttés (par exemple, réaliser un traitement biologique).

#### Situation du réseau de piégeage 2016

- 1 piège installé à Montlouis sur Loire (37)
- 1 piège installé à Fondettes (37)
- 1 piège installé à Blois (41)
- 1 piège installé à Barjouville (28)
- 2 pièges installés à St Cyr en Val (45)
- 1 piège installé à Ardon (45)



### Etat général

Après une période de relative accalmie entre les semaines 29 à 32 où de faibles captures étaient à noter sur la majorité des sites de piégeage, les vols semblent repartir à la hausse sur la plupart des sites.

Depuis la semaine dernière, des captures sont comptabilisées sur plusieurs sites de la région comme à Barjouville et Blois. Sur d'autres sites comme à Orléans et Montlouis sur Loire, on comptabilise également de nombreuses captures sur les derniers jours (37 papillons piégés à Montlouis). Cela pourrait indiquer que le vol de la 2<sup>ème</sup> génération a débuté dans la région.

### Prévision

**Le 2<sup>ème</sup> vol de la pyrale est en cours, les captures pourraient s'intensifier dans les prochains jours.**

### Suivis des chenilles

#### Etat général

Des chenilles sont observées sur pratiquement tous les sites d'observations. Tous les stades (jeune et proche de la nymphose) ont été observés.

Par endroit, profitant des vacances bien méritées de certains jardiniers, les chenilles ont provoqué de gros dégâts dans certains jardins.

#### Prévision

#### Risque élevé

**Restez vigilant, observez minutieusement vos buis.**

#### Méthodes alternatives et préconisations

Se référer au bulletin de conseil n°1 (22/04/2016)

## Chenille processionnaire du pin

#### Contexte d'observations

Les informations sont basées sur des observations réalisées par des salariés de collectivités et par des jardiniers amateurs au niveau régional.

#### Etat général

C'est la période du vol du papillon. Il faut laisser le piège à phéromone en place encore quelques semaines.

#### Prévision

**Le risque est élevé pour la présence du papillon.**

#### Préconisations

Se référer au bulletin de conseil n°4 (24/06/2016)

**Inscription sur le site internet de la Chambre Régionale d'Agriculture du Centre pour recevoir gratuitement et directement le BSV ZNA Jardins d'amateurs.**



Pour s'abonner, il suffit de se connecter sur le site de la Chambre Régionale d'Agriculture : [www.centre.chambagri.fr](http://www.centre.chambagri.fr), et de cliquer sur le cadre vert présenté ci-dessous :  
Ensuite, sélectionner l'onglet FORMULAIRE d'INSCRIPTION ... et remplir les différentes cases.  
Cocher ensuite la case BSV ZNA (vous pouvez choisir d'autres bulletins).

**A diffuser le plus largement possible !!**

## Prochain et dernier bulletin semaine 37