

Zones non agricoles : Jardins d'amateurs

du 04/09/2015



EN BREF

Crucifères : surveiller la présence de chenilles
Poireau : surveiller la rouille, vol de la mouche mineuse n'a pas encore commencé.
Courgette : surveiller l'oïdium
Pyrale du buis : vol en cours, nombreuses captures à Orléans et observation de chenilles sur plusieurs sites de la région
Pyrale du buis : A lire compte rendu programme save Buxus

Composition du réseau d'observation	2
Parution des bulletins.....	2
Arbres fruitiers.....	3
Tous fruitiers	3
Pommier et poirier	4
Prunier	7
Petits fruits	8
Vigne	9
Tous végétaux	11
Légumes	12
Salade.....	12
Poireau	12
Chou	14
Tomate	15
Courgette	16
Espèces ornementales	17
Rosier	17
Hortensia.....	18
Dahlia	18
Buis.....	18

Zones non agricoles : Jardins d'amateurs

du 04/09/2015



Composition du réseau d'observation

Le réseau d'observation 2015 de la filière Zones Non Agricoles est à ce jour constitué d'observateurs volontaires et bénévoles qui effectuent et effectueront leurs observations concernant un volet de la filière Zones Non Agricoles : **les Jardins d'amateurs (JA)**.

La liste de structures partenaires, réalisant les observations indispensables à l'élaboration de ce Bulletin de Santé du Végétal filière Zones Non Agricoles, est présentée dans chaque bulletin en bas de la 1ère page. Merci encore pour leur implication.

La rédaction de ce BSV est assurée conjointement par Marie-Pierre Dufresne (mp.dufresne@fdgdon37.fr) et Cyril Kruczkowski (contact@fdgdon37.fr), tous deux salariés de la FREDON 37 (Fédération Régionale de Défenses contre les Organismes Nuisibles d' Indre et Loire).

L'animation concernant l'arboriculture fruitière sera assurée par Marie Pierre Dufresne, tandis que celle des légumes et espèces ornementales sera suivie par Cyril Kruczkowski.

**La recherche de nouveaux observateurs est toujours d'actualité.
N'hésitez pas à nous contacter pour toutes questions relatives à ce bulletin.**

Parution des bulletins

Les bulletins ZNA couvriront une période allant de mi-avril à mi-septembre. Neuf BSV ZNA sont prévus cette année : Semaine 17, 19, 21, 23, 25, 28, 32, 36 et 38.

Bulletin rédigé par **la FREDON 37** avec les observations de la FREDON 37, la Société d'Horticulture de Touraine (SHOT), les jardins familiaux de St Pierre des Corps, le château de la Bourdaisière, les jardiniers amateurs, l'association des Croqueurs de Pommes du 37, la Société de pomologie du Berry.

Directeur de publication : Jean-Pierre LEVEILLARD, Président de la Chambre régionale d'agriculture du Centre
13 avenue des Droits de l'Homme - 45921 ORLEANS

Ce bulletin est produit à partir d'observations ponctuelles. Il donne une tendance de la situation sanitaire régionale, qui ne peut pas être transposée telle quelle à la parcelle.
La Chambre régionale d'agriculture du Centre dégage donc toute responsabilité quant aux décisions prises par les agriculteurs pour la protection de leurs cultures
Action pilotée par le Ministère chargé de l'agriculture avec l'appui financier de l'ONEMA, par les crédits issus de la redevance pour pollution diffuses attribués au financement du plan Ecophyto 2018



Arbres fruitiers

Tous fruitiers

Bilan phytosanitaire à la récolte sur fruits

Etat général

Il est important de faire un point sur l'état sanitaire des fruits lors des cueillettes afin d'anticiper la gestion des arbres fruitiers pour les années suivantes. Ces bilans sur fruits consistent à noter sur un échantillon représentatif de fruits pris au hasard, la présence des principaux dégâts de ravageurs ou de maladies: symptômes de moniliose, de tavelure, dégâts de carpocapses des prunes ou des pommes et poires, dégâts de chenilles de tordeuses ou d'hoplocampe (...).

Dans les paragraphes suivants, sont décrits les principaux symptômes et dégâts sur fruits observés à la cueillette.

Moniliose

Etat général



Coussinets de moniliose sur abricots, prune, poire

Photos : J. Chabault et MP Dufresne (FREDON 37)

Les **épisodes pluvieux** du mois d'août et les **nombreuses piqûres occasionnées par les guêpes, les oiseaux et mêmes les forficules** ont été très favorables au développement de la moniliose. Cette maladie est très présente sur prunes, pommes et poires. Des cas sont signalés dans le réseau d'observation sur prunes, pommes et poires (St Cyr sur Loire, St Laurent de Lin, Artannes sur Indre -37, Dadonville-45, Vierzon-18).

Elle se caractérise sur les fruits par le développement à l'approche de la maturité d'une tache brune arrondie, centrée sur le point d'infection. Les fruits pourrissent et se couvrent de coussinets gris, finement pulvérulents. Les fruits se dessèchent ensuite sur les arbres formant des momies. Sur rameau, les premiers chancre apparaissent quelques semaines après la floraison. Le champignon gagne une partie du rameau, formant vers sa base un petit chancre. On peut observer à ce niveau un écoulement gommeux. Le rameau se dessèche alors, voir l'ensemble de la branche fruitière.

Sur rameau, on pourra également observer de petites taches qui évoluent à l'automne en chancre avec des exsudations gommeuses.

Méthode prophylactique

- Le champignon se conserve dans les organes attaqués : afin de réduire l'inoculum, il est recommandé **d'éliminer les rameaux contaminés et les fruits momifiés** après récolte et lors de la taille.

- Une bonne taille aura pour objectif de favoriser la circulation de l'air dans les arbres.
- Eclaircir si les fruits sont trop nombreux et éliminer les fruits douteux.

Chancre et maladies des fruitiers

Etat général

Le climat chaud et surtout très sec des mois de juin et juillet a été peu favorable au développement des maladies des fruitiers telles que la cloque du pêcher, les tavelures des pommiers et des poiriers, la maladie criblée des fruitiers à noyaux, les rouilles ...

Toutefois, suite aux pluies du mois d'août en cette période de cueillette, les conditions sont favorables aux contaminations des champignons tels que le nectria, les monilioses ...



Chancre à nectria:
Dessèchement de rameau et chancre à la base du dessèchement
Photo : FREDON37



Méthode prophylactique

Le bon état sanitaire des arbres actuel doit être entretenu par **l'élimination des bois morts et des rameaux suspects présentant des chancres ou des écoulements de gommose.**

Pommier et poirier

Contexte d'observations

Communes d'observation	
Indre et Loire	St Cyr sur Loire, St Laurent de Lin
Loir et cher	Mazangé
Loiret	St Benoit sur Loire, Orléans, Dadonville
Indre	Neuvy St Sépulchre
Cher	Vierzon

7 sites d'observation.

Les observations ont lieu dans des jardins et dans des vergers amateurs.

Tavelure du pommier et du poirier

La production de fruits 2015 est marquée par une fin de printemps et un été très chaud et sec. Ces conditions climatiques ont été **peu** favorables aux contaminations des fruits par les maladies et notamment par la **tavelure** : la pression en maladie a été faible.

Les symptômes de tavelure peuvent s'exprimer à la fois sur fruits et sur feuilles, provoquant une défoliation précoce.



Tavelure sur pomme (*Venturia inaequalis*)
Photo: FREDON 37 – M. Klimkowicz



Tavelure sur poires (*Venturia pirina*)
Photo: J-M Mansion

Méthodes alternatives

L'utilisation de solutions alternatives à la lutte fongique est possible pour maintenir une bonne qualité des prochaines récoltes.

- **Supprimer les fruits malades.**
- **Éliminer les feuilles après leur chute :**
Parmi les mesures à appliquer, des études réalisées par les chercheurs de l'INRA (Institut National de Recherche Agronomique) ont montré l'efficacité de **l'élimination des feuilles du verger après leur chute**. Par **le balayage** ou **le broyage des feuilles**, on élimine une partie des formes de conservation hivernale de la tavelure (périthèces). On abaisse ainsi le niveau d'inoculum d'automne. Le balayage limite la pression en maladie par élimination matérielle de la source de contamination. Le broyage des feuilles limite la pression tavelure, en favorisant leur décomposition. L'intervention doit être faite rapidement après la chute des feuilles, pour optimiser la décomposition dès le début de l'hiver. Il faut veiller avant le broyage à éliminer les bois de taille porteur de chancres !
- **Planter de préférence des variétés tolérantes :**
On constate une nette inégalité de sensibilité à la tavelure selon les variétés. Il est conseillé de planter de préférence des variétés tolérantes ou peu sensibles à la tavelure dans les jardins et les vergers amateurs (Belle de Boskoop, Reine des Reinettes, Reinettes Clochard, Reine Grise du Canada, Conférence ...).

Carpocapses du pommier et du poirier

Nous observons régulièrement des fruits présentant des symptômes de **carpocapses**. La pression carpocapse a été cette année encore assez élevée et la proportion de fruits véreux reste très importante dans les vergers amateurs.



Dégâts externes de carpocapse sur pomme
Déjection visible à la sortie du trou
Photo : M. Klimkowicz – FREDON37



Dégâts internes de carpocapse sur pomme
Galerie encombrée de déjection. La chenille a atteint une loge de pépins.
Photo : M. Klimkowicz – FREDON37




Méthodes alternatives



- **Supprimer les pommes véreuses** tombées de l'arbre.
- Oiseaux et chauves-souris sont des prédateurs naturels du carpocapse, **installer des nichoirs** afin de favoriser leur présence.
- **L'ensachage des fruits** avec des sachets en papier s'avère efficace. Il est à réaliser dès que les pommes atteignent la taille d'une noix jusqu'au mois précédant la récolte.
- Recourir au **piégeage des chenilles hivernantes** grâce à des **bandes de carton ondulé** attachées autour du tronc de fin juin à mi-juillet. Ces bandes ne devront être retirées qu'au cours de l'hiver. Elles sont fabriquées dans des cartons à alvéoles suffisamment larges pour constituer un refuge pour les chenilles. Elles sont posées sur les arbres au début des éclosions des chenilles de 1^{ère} génération, à une trentaine de centimètre du sol. Elles seront retirées et brûler en début d'hiver. On positionne assez tôt ces bandes pièges car seule une partie des chenilles de carpocapses issue de la 1^{ère} génération va se nymphoser pour donner des papillons de 2^{ème} génération. Une part non négligeable des chenilles de 1^{ère} génération va donc commencer sa diapause hivernale et ne pas donner de papillon de 2^{ème} génération. Si les bandes cartonnées sont déjà en place, ces chenilles diapausantes vont se réfugier dans les alvéoles de carton durant l'été.
- Utiliser les pièges à phéromones qui attirent les mâles pour réaliser un **piégeage de masse**. Cette méthode de capture n'est pas efficace si l'infestation est importante.



Bande piège cartonnée
Piégeage de chenilles hivernantes de carpocapses
Photo: MP Dufresne-FREDON37

Autres symptômes régulièrement observés sur pommes et poires

<ul style="list-style-type: none"> • Les morsures de noctuelles : morsures plus ou moins profondes sur fruits avec formation d'un tissu cicatriciel et parfois des déformations. 	 <p>Morsures de noctuelle Photo: FREDON 37</p>
<ul style="list-style-type: none"> • Les morsures de tordeuses de la pelure: morsures superficielles des fruits sans déformation et parfois sans formation liégeuse. 	 <p>Morsures récentes de tordeuses de la pelure Photo: FREDON 37</p>
<ul style="list-style-type: none"> • Les morsures liégeuses en sillon typique des hoplocampes 	 <p>Morsures en sillon d'hoplocampe Photo: FREDON 37</p>

<ul style="list-style-type: none"> • Les piqûres de punaises : responsable de l'aspect bosselé des poires attaquées. La chair du fruit sous la piqûre se lignifie et devient « pierreuse ». La piqûre provoque une cuvette avec un méplat dans le fond. 	 <p>Dégâts de punaises cuvette avec méplat au fond. Photo : FREDON37</p>
<ul style="list-style-type: none"> • Les piqûres de rhynchite : Ces charançons piquent les fruits de diverses rosacées fruitières (prunier, pêcher, cerisier, pommier et poirier ...) pour se nourrir et pour pondre. Ces piqûres superficielles sont entourées d'une zone liégeuse. 	 <p>Piqûres liégeuses de rhynchites Photo : FREDON37</p>

Méthodes alternatives

Hoplocampes des pommiers et des poiriers : utilisation des plaques blanches engluées lors du vol de printemps (voir BSV ZNA n°9 – édition 2014).

Chancres et monilioses : élimination lors de la taille des rameaux malades et chancrés. Eliminations des fruits momifiés (porteurs de symptômes de moniliose).

Prunier

Contexte d'observations

Communes d'observation	
Indre et Loire	St Cyr sur Loire, St Laurent de Lin, Vallères
Loiret	St Benoit sur Loire
Cher	Méreau

5 sites d'observation.

Les observations ont lieu dans des jardins amateurs.

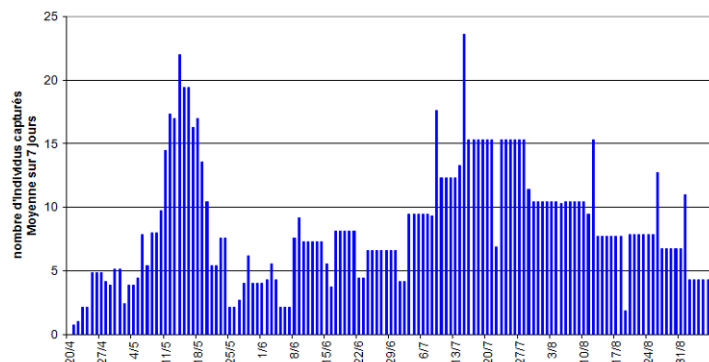
Carpocapse du prunier

Etat général

Le deuxième vol se termine: le nombre de captures baisse nettement depuis 2 semaines.

Les observateurs signalent de nombreux fruits véreux : la pression carpocapses des prunes est très importante cette année.

Captures carpocapse des prunes (*cydia funebrana*)
2015 - région Centre



Méthodes alternatives

- Supprimer les prunes véreuses tombées de l'arbre au fur et à mesure de la chute avant que les larves ne quittent le fruit.
- Oiseaux et chauves-souris sont des prédateurs naturels du carpocapse, installer des nichoirs afin de favoriser leur présence.

- Piéger les chenilles hivernantes redescendant pour passer l'hiver à l'abri de l'écorce en plaçant une bande piège en carton ondulé dès à présent. Après la récolte des dernières prunes, retirer les bandes et détruire les chenilles. Veiller à la bonne adhérence entre l'écorce et la bande piège pour éviter que les chenilles passent dessous.

Petits fruits

Contexte d'observations

Communes d'observation	
Indre et Loire	Parçay Meslay, Artannes sur Indre
Loiret	Orléans

3 sites d'observation.

Les observations ont lieu dans des jardins et dans un verger amateur.

Drosophila suzukii

Etat général (Voir description dans BSV du 8/05/2015)

Dans le cadre de la surveillance biologique du territoire pour les BSV arboriculture fruitière et BSV Cultures Légumières et Fraises, plusieurs pièges sont mis en place dans le Loiret, le Loir et Cher, l'Indre et Loire, en secteur à risque (production de petits fruits – fraises, framboises- ou de cerises), pour surveiller l'apparition de *D. suzukii* et son développement dans ces cultures.



Drosophila suzukii :
Adulte mâle
Photo : EPPO Galery

Le vol reste important : de nombreuses *D. suzukii* sont présentes dans les haies. Les drosophiles pondent sur les fruits rouges présents actuellement dans les fraisiers et framboisiers remontants.

La présence de larves de *D. suzukii* est signalée sur framboises dans le Loiret.



Drosophila suzukii :
Adultes sur framboise
Photos : internet



Drosophila suzukii :
Affaissement du fruit autour de la cicatrice de ponte sur cerise
Photos : EPPO Galery



Drosophila suzukii : Adulte mâle,
Photos : EPPO Galery

Prévision

Les conditions climatiques et la présence de fruits rouges sont favorables aux *D. suzukii*. Veiller à éliminer les fruits en sur-maturation (voir § mesures prophylactiques).

Mesures prophylactiques et méthodes alternatives

Il est possible de réaliser du **piégeage massif** autour des placettes de production de petits fruits rouges et de cerises. Le dispositif de piégeage consiste à disposer des bouteilles rouges, percées de petits trous sur une seule face (diam. de 5mm), autour des placettes de production de fruits. Ces bouteilles contiennent environ 20 cl de liquide attractif. Ce liquide est à renouveler régulièrement (tous les 15 jours au plus). **Attention de ne pas vider le liquide à proximité des productions à protéger.** Ces pièges sont suspendus dans les haies ou arbustes.

Composition du liquide attractif :

- 1l de vinaigre de cidre,
- 1l d'eau,
- 25 cl de vin et une goutte de produit vaisselle.

*Ce liquide n'est pas sélectif des *D.suzukii* : il peut piéger toute sorte d'insecte volant (autres drosophiles, abeilles, frelons ...). Aussi est il important de limiter la taille des trous à 5 mm de diamètre pour ne pas piéger les abeilles et autres insectes utiles.*



Piège à *Drosophila Suzukii* : Modèle de bouteille perforée sur une seule face.
Photos : MP Dufresne – FREDON 37

Il est **très important** de privilégier les mesures prophylactiques.

(Attention, *D.suzukii* peut terminer son cycle dans les fruits laissés au sol ou sur les tas de compost).

- o **Ne pas trop espacer les cueillettes** des cultures à récolte étalée (framboises ou fraises). Les fruits à pleine maturité sont plus exposés aux pontes de *D. suzukii*.
- o Veiller à la **bonne aération des plantations** (nettoyage régulier des vieilles feuilles sur fraisier, éclaircissage des latérales basses excédentaires et limitation du nombre de cannes/mètre linéaire sur framboisier).
- o **Ne pas laisser de fruits en sur-maturité** ou infestés sur le plant ou tombés au sol. Ces déchets sont à évacuer des parcelles de cultures et à détruire régulièrement au moment de la récolte.
- o **Enfermer les déchets dans des sacs hermétiques** ou dans des **conteneurs fermés**, pour asphyxier les drosophiles. N'enterrez pas les déchets : cette méthode est inefficace car les *D. suzukii* peuvent remonter à la surface et s'échapper.
- o **Ne pas laisser pas les fruits sur les cultures** si la récolte est compromise.

Vigne

Contexte d'observations

Communes d'observation	
Indre et Loire	Artannes sur Indre, St Genouph,
Loiret	Orléans, Pithiviers, St Pryvé St Mesmin

5 sites d'observation.

Les observations ont lieu dans des jardins amateurs.

Les observateurs signalent une belle production 2015 : les vignes et les grappes sont en bon état sanitaire.

Mildiou de la vigne

Etat général

Vignes et grappes restent saines par rapport au mildiou. De très rares taches de mildiou peuvent toutefois être observées sur le feuillage.



Mildiou de la vigne sur grappe ou Rot brun

Brunissement des grains plus ou moins violacés, présence d'une dépression assez marquée à la surface de certains grains.
Photos INRA



Méthodes alternatives

L'ébourgeonnage et l'épamprage (élimination des rameaux non fructifères ou pampres) permettent de supprimer les pampres proches du sol. Cette opération évite les entassements de végétation et donc réduit la durée d'humectation.

Oïdium de la vigne

Etat général

Vignes et grappes restent saines par rapport. Quelques symptômes sont observés sur feuilles, sur cépages sensibles (chasselas ...), sur vigne ayant présenté de forte attaque d'oïdium en 2014.

Prévision

Compte tenu des prévisions météorologiques (absence de pluie), aucune contamination n'est prévue pour la semaine à venir. Seul un épisode pluvieux (> 2mm) pourrait enclencher des contaminations et dans ce cas, elles pourraient être importantes.



Oïdium sur feuille de vigne

Photo : C. Kruczkowski- FREDON 37

Méthodes alternatives

Voir méthodes alternatives contre le mildiou.

Black Rot de la vigne (*Guignardia bidwellii*)

Etat général

Quelques symptômes sont signalés sur St Pryvé St Mesmin. Ces symptômes sont facilement reconnaissables : sur feuilles, des taches de couleur brun-rouge se forment, bordées d'un liseré brun caractéristique. Après quelques jours, ces taches se recouvrent de pycnides (points noirs).

L'installation du Black Rot sur les grappes compromet la récolte de raisins, le Black Rot provoquant le dessèchement des grains malades.



Black rot sur feuilles de vigne

Tache brune avec liseré plus sombre. Notez la présence de pycnides noirs dans la tache.

Photos : SRPV Midi-Pyrénées

Méthodes alternatives

- L'élimination des feuilles présentant des taches peut limiter les contaminations et le développement de la maladie sur les grappes.
- Eliminer (brûler) les bois porteurs de grappes desséchées.

Erinose de la vigne

Des symptômes d'**érimose** sont signalés à Orléans et St Genouph.

Sur la face supérieure des feuilles, on observe la présence de boursouflures (galles). Côté face inférieure, on observe un feutrage composé de poils de vigne hypertrophiés, de couleur blanche, qui brunit avec le temps.

L'érimose est due à un petit acarien invisible à l'œil nu. Ces symptômes ont en général **peu de conséquence sur le développement de la vigne et la production de raisin.**



Erinose sur feuilles de vigne
Photo : MP Dufresne - FREDON 37

Tous végétaux

Gastéropodes, limaces

Etat général

Très discrets cet été, les limaces et autres gastéropodes pourraient bien faire leur retour dans les jardins

Prévision

Risque modéré en cas de périodes humides.
Surveiller surtout vos jeunes plantations

Plus d'info dans le prochain BSV ZNA.

Légumes

Salade

Contexte d'observations

Communes d'observation	
Indre et Loire	Montlouis sur Loire, St Genouph, Artannes
Loir et cher	Mazangé
Loiret	Orléans, St Jean de la Ruelle, St Jean le Blanc, Fleury les Aubrais, St Pryvé St Mesmin

9 sites d'observation.

Les stades s'étalent du repiquage à la récolte.

Maladies cryptogamiques

Etat général

Malgré les précipitations parfois abondantes, aucune maladie cryptogamique (mildiou, pourriture grise, sclérotiniose) ne s'est développée.

Prévision

Risque faible en absence de pluie.

Poireau

Contexte d'observations

Communes d'observation	
Indre et Loire	Montlouis sur Loire, Veigné
Loir et cher	Mazangé
Loiret	Orléans, St Jean de la Ruelle, St Jean le Blanc, Fleury les Aubrais, St Pryvé St Mesmin

9 sites d'observation.

Les stades varient du repiquage à la croissance et au grossissement du bulbe.

Mouche mineuse du poireau (*Phytomyza gymnostoma*)

Prévision

Le vol n'a toujours pas débuté. **Restez très vigilant car il ne devrait pas tarder !**

Le risque est nul.

Comment surveiller le vol de la mouche mineuse du poireau ?

En maraichage professionnel, le vol de la mouche mineuse du poireau est surveillé avec beaucoup d'attention car les dégâts qu'elles occasionnent sur les poireaux d'automne sont parfois très importants.

Le suivi de la mouche mineuse du poireau est réalisé sur une plante indicatrice (ciboulette) et consiste à détecter les piqûres de nutrition de cette mouche.

Avant de pondre leurs œufs, les mouches vont rapidement s'alimenter sur les alliées et notamment sur la ciboulette qui est très attractive. Des pots de ciboulettes sont disposés sur plusieurs sites de la région. Les observations consistent à rechercher plusieurs fois par semaine, les piqûres de nutrition sur les nouveaux brins de ciboulette.

Ces piqûres sont très caractéristiques : **il s'agit de petits points blancs alignés verticalement.**



Photo: Marie-Pierre Dufresne - FREDON 37.
Piqûre de nutrition

Ainsi, dès que les premières piqûres sont observées sur les feuilles de ciboulette, on en déduit que le vol est en cours et que la ponte est imminente.

N'hésitez donc pas à planter des ciboulettes à proximité de votre jardin et à observer plusieurs fois par semaine, la présence ou non de piqûres.

Méthodes alternatives

- Anticiper l'arrivée de la mouche mineuse en posant un filet anti-insecte (*pour plus d'info, relire attentivement la fiche mineuse du poireau parue lors du BSV ZNA n°6 du 10 juillet*).

Teigne du poireau (*Acrolepiopsis assectalla*)

Piégeage de la teigne

D'après le BSV *Légumes*, les captures sont faibles voire nulles dans la région exceptées dans quelques secteurs maraîchers de Maslives (41) où des captures persistent.

Par ailleurs, à Montlouis, une galerie de teigne assez récente a été observée sur un poireau.

Prévision

La pression de ce ravageur semble assez faible pour l'instant. **Risque globalement faible excepté dans le secteur de Maslives où il reste modéré.**

Méthodes alternatives

- Possibilité de placer un piège à phéromone pour capturer les papillons (nocturnes) et ainsi détecter l'arrivée des futures chenilles.
- Placer des filets anti-insectes.
- Favoriser la faune auxiliaire en plaçant des nichoirs.

Rouille du poireau (*Puccinia porri*)

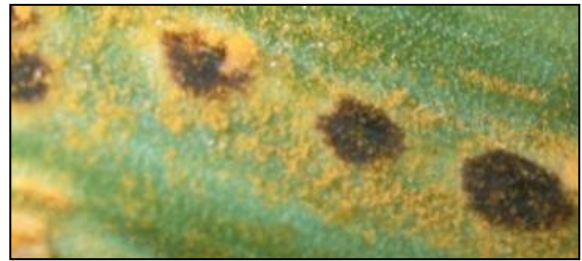
Etat général

La présence de rouille est détectée uniquement à Montlouis sur Loire sur des vieux poireaux et de nouvelles plantations. Aucun signalement sur les autres sites du réseau.

Éléments de reconnaissance et biologie du champignon

La rouille est due à un champignon et dont les symptômes sont très facilement reconnaissables : pustules de couleurs marron-jaune qui donnent un aspect rouillé au feuillage. En cas de fortes attaques, la plante finit par se dessécher.

Ce champignon se développe à des températures proches de 20°C. Il apparait souvent en fin d'été. Les contaminations se produisent en cas d'humidité prolongée (pluie, arrosage, rosée matinale...). Ils se conservent dans les débris végétaux.



Photos: Cyril Kruczkowski - FREDON 37. Dégâts de rouille sur poireau avec observations des pustules.

Prévision

Le risque est globalement faible excepté sur variété sensible où il est modéré.

Méthodes alternatives

- Choisir des variétés résistantes.
- Pratiquer la rotation des cultures (veillez à ne pas replanter du poireau au même endroit chaque année).
- Ne planter pas trop serré.

En cours de cultures

- Arroser de préférence au matin.
- En cas de fortes contaminations, retirer les plantes atteintes et les éloigner de la culture (les enfouir ou brûler).

Chou

Contexte d'observations

Communes d'observation	
Indre et Loire	Montlouis sur Loire
Loir et cher	Mazangé
Loiret	Orléans, St Jean de la Ruelle, St Jean le Blanc, Fleury les Aubrais, St Pryvé St Mesmin

7 sites d'observation.

Les stades varient de la plantation à la récolte.

Altises des crucifères

Etat général

Aucun signalement de ce ravageur. Le temps plus frais et humide qui s'est installé a fait fuir ce coléoptère.

Prévision

Le temps automnal que nous connaissons est très défavorable.

Le risque est faible.

Chenilles défoliatrices diverses

Etat général

Sur plusieurs sites du Loiret, la présence de chenille défoliatrice se confirme. Les dégâts se traduisent par des trous dans les feuilles. Une inspection minutieuse à l'intérieur des feuilles permet souvent de détecter des déjections de couleur verte ou marron.

Plusieurs espèces de chenilles peuvent être présentes :

- La piéride de la rave (*Pieris rapae*)
- La piéride du chou (*Pieris brassicae*)
- La noctuelle Gamma (*Autographa gamma*)
- La noctuelle Mamestra (*Mamestra brassicae*)

Plus d'infos dans le prochain bulletin.

Prévision

Le risque est modéré en l'absence de pluie.

Soyez vigilant

Méthodes alternatives

- Observer attentivement vos cultures puis éliminer manuellement les œufs portés sur les feuilles et les jeunes chenilles.
- En cas de fortes attaques, détruire les pieds complètement infestés.
- Possibilité de placer un piège à phéromone pour capturer les papillons (nocturnes) et ainsi détecter l'arrivée des futures chenilles.

- Placer des filets anti-insectes.
- Favoriser la faune auxiliaire en plaçant des nichoirs.

Tomate

Contexte d'observations

Communes d'observation	
Indre et Loire	St Genouph, Montlouis sur Loire, St Cyr sur Loire, Artannes
Loir et cher	Mazangé
Loiret	Orléans, St Jean de la Ruelle, St Jean le Blanc, Fleury les Aubrais, St Pryvé St Mesmin

10 sites d'observation.

Pleine production / fin de production.

Mildiou (*Phytophthora infestans*).

Etat général

Avec les pluies de ces dernières semaines, des foyers de mildiou se sont déclarés sur quelques jardins comme à Montlouis, St Genouph et Mazangé mais essentiellement sur des variétés anciennes et sensibles.

Sur la majorité des sites, ce champignon a été plutôt discret.

Prévision

Les nuits fraîches, les rosées matinales et d'éventuelles précipitations seront favorables au mildiou.

Le risque est globalement modéré.

Méthodes alternatives

- Supprimer les parties atteintes par le mildiou (les éloigner et les détruire loin de vos cultures).
- Favoriser au maximum l'aération de vos pieds de tomates (effeuillage, taille).
- Désherber autour des pieds de tomates afin de limiter l'humidité ambiante (et la concurrence alimentaire).
- Arroser de préférence au matin et uniquement au pied.
- Pratiquer la rotation des cultures avec des légumes autres que les Solanacées. *Attention la pomme de terre est une Solanacée.*
- Choisir des variétés résistantes.

Plus d'infos, se reporter au BSV ZNA n°6 semaine 28 ainsi qu'à la fiche Mildiou

Alternariose (*Alternaria sp.*) et pourriture grise (*Botrytis cinerea*)

Etat général

Ces 2 champignons sont présents sur quelques sites comme à Orléans, St Cyr sur Loire et Montlouis mais les symptômes se concentrent surtout sur les feuilles basses.

Prévision

Les nuits fraîches, les rosées matinales, d'éventuelles précipitations et des cultures en fin de production seront favorables au développement de ces 2 champignons.

Le risque est globalement modéré.

Méthodes alternatives

Les mêmes que pour le mildiou ci-dessus.

Plus d'infos, se reporter au BSV ZNA n°6 semaine 28

Maladies physiologiques diverses : éclatement des fruits, cul noir, déformation des fruits.

Etat général

Eclatement des fruits : avec les précipitations ponctuelles mais abondantes des 2 dernières semaines, des éclatements de fruit se sont produits surtout dans l'Indre et Loire à St Genouph, Artannes et Montlouis. Ils sont dus à un afflux trop important d'eau ayant entraîné un manque d'élasticité de l'épiderme.



Fente, cicatrices diverses : provoquées par des changements brutaux de températures et/ou d'arrosage ayant entraîné une mauvaise pollinisation.

Photos: Cyril Kruczkowski - FREDON 37.

Cul noir : il est encore détecté sur certains sites comme à Orléans ou St Cyr sur Loire mais on en observe de moins en moins.

Prévision

Avec l'arrivée de l'automne, **le risque est plutôt faible.**
Surveiller surtout les variétés sensibles.

Courgette

Contexte d'observations

Communes d'observation	
Indre et Loire	St Genouph, Montlouis sur Loire, Artannes
Loiret	Orléans, St Jean de la Ruelle, St Jean le Blanc, Fleury les Aubrais, St Pryvé St Mesmin
Loir et Cher	Mazangé

9 sites d'observation.

Les stades varient de la plantation à la récolte

Oïdium (*Erysiphe cichoracearum*)

Etat général

On retrouve le champignon sur quasiment la majorité des sites d'observations. Les infestations vont de l'apparition de petites taches au recouvrement parfois total des feuilles. Les courgettes en fin de récolte ainsi que les variétés sensibles sont les plus exposées.



Photo: Mr Lamarre – jardinier amateur.

Prévision

La baisse des températures nocturnes est favorable, **le risque est élevé.**

Méthodes alternatives

- Supprimer les parties les plus oïdiées.

Plus d'infos, se reporter au BSV ZNA n°7 semaine 36

Espèces ornementales

Rosier

Contexte d'observations

Communes d'observation	
Indre et Loire	Montlouis sur Loire, St Genouph, Artannes
Loir et cher	Mazangé
Loiret	Orléans
Eure et Loir	Barjouville

6 sites d'observation.

Rosier de plein champ. Stade floraison.

Pucerons sp.

Etat général

Aucun signalement. Avec l'arrivée de l'automne, les populations de pucerons vont progressivement disparaître.

Prévision

Le risque est nul à faible.

Maladies des taches noires

Etat général

Avec les précipitations, la maladie s'est fortement développée dans certains secteurs. A Orléans et Montlouis, certaines variétés sont très touchées avec dans certains cas le dessèchement des feuilles.

Prévision

Risque globalement modéré et élevé pour les variétés sensibles.

Rouille

Etat général

La rouille est également présente à Montlouis et Orléans mais les attaques sont moins importantes.

Prévision

Risque globalement modéré et élevé pour les variétés sensibles.

Défoliations diverses.

Etat général

A Artannes et Barjouville, de petites défoliations sont visibles sur le feuillage probablement dues à des coléoptères ou des chenilles.

A Barjouville, une cicadelle (*Stictocephala bisonia*) a été identifiée.

Le membricide bison (*Stictocephala bisonia*) est un homoptère d'Amérique du nord introduit en Europe au XIXe siècle. Larves et adultes se nourrissent de la sève de nombreuses plantes herbacées qu'ils piquent avec leur rostre. Les femelles pondent dans les rameaux de diverses plantes ligneuses. Ces incisions de ponte, quand elles sont nombreuses, peuvent affaiblir la plante.

(Propos recueillis sur le site www.jardiner-autrement.fr)



Photo: Mr Boisson – jardinier amateur.

Hortensia

Contexte d'observations

Communes d'observation	
Indre et Loire	Montlouis sur Loire, St Genouph
Loir et Cher	Mazangé

3 sites d'observation.
Stade : floraison.

Etat général

La culture est en bon état sanitaire.

Dahlia

Contexte d'observations

Communes d'observation	
Indre et Loire	Montlouis sur Loire, St Genouph
Loiret	Orléans, St Jean Le Blanc, Fleury les Aubrais

5 sites d'observation.
Stade : floraison.

Pourriture blanche

Etat général

A Montlouis, suite aux dernières précipitations, de la sclérotiniose est apparue sur quelques pieds de dahlias provoquant leur dépérissement. Ailleurs la situation est saine.

Prévision

Risque modéré dans le secteur de Montlouis et faible partout ailleurs.

Buis

Contexte d'observations

Communes d'observation	
Indre et Loire	Montlouis sur Loire
Loiret	Orléans
Loir et Cher	Mazangé, Blois
Eure et Loir	Barjouville

5 sites d'observation.

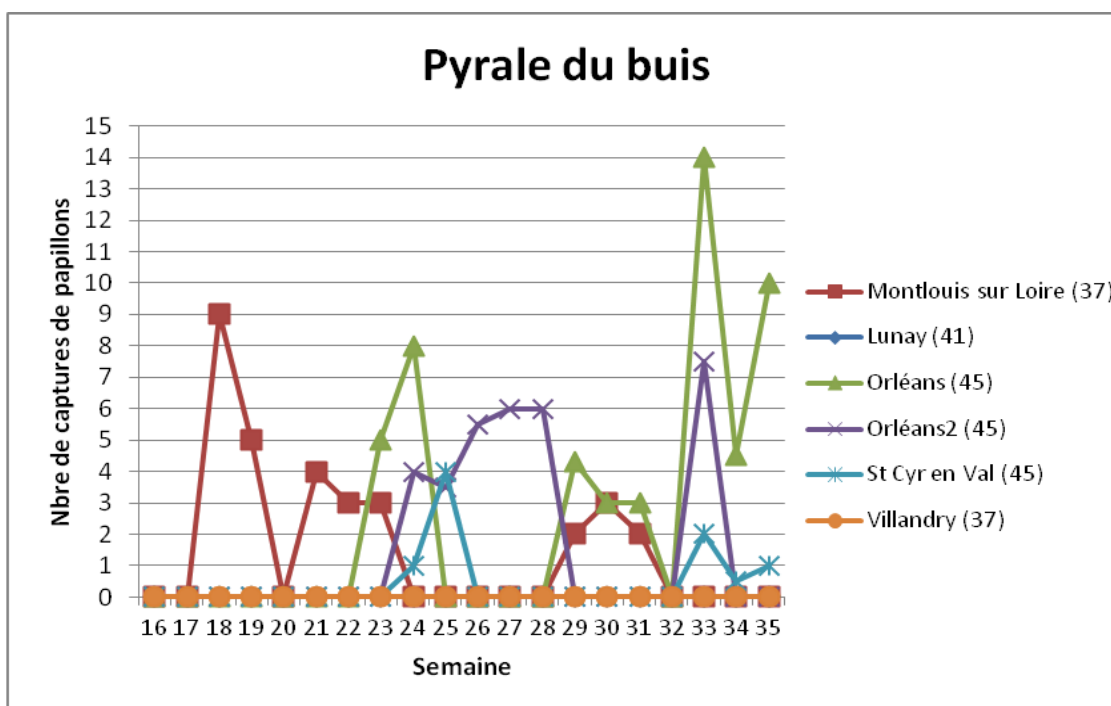
Piégeage de la pyrale du buis (*Cydalima perspectalis*).

Situation du réseau de piégeage 2015

Le réseau de piégeage s'appuie également sur des données du réseau BSV HORTI- PEPI.

	Nbre de pièges Dépt 37	Nbre de pièges Dépt 41	Nbre de pièges Dépt 45
<i>Pyrale du buis</i>	2 (Montlouis sur Loire et Villandry)	1 (Lunay)	3 (Orléans*2 et St Cyr en Val)

Résultats de piégeage



De très nombreuses captures ont lieu dans un secteur d'Orléans depuis 3 semaines et 1 seule capture détectée à St Cyr en Val.

Hors réseau de piégeage, on signale toujours la présence de chenilles à Barjouville malgré de nombreux ramassages manuels mais aussi sur 2 jardins amateurs à Blois et St Cyr sur Loire.

Prévision

Le vol est cours dans le Loiret, probablement le 3^{ème} de la saison ; ailleurs des captures ne sont pas à exclure.

Le risque reste donc élevé voire très élevé dans certains secteurs du Loiret.

Il convient de rester très vigilant car le vol de la pyrale du buis peut perdurer jusqu'à fin octobre. Il ne faut pas relâcher la vigilance.

Méthodes alternatives

- Ramasser les chenilles ou les nymphes.
- Placer un piège à phéromone pour détecter le début de chaque vol et son intensité.
- Traitement biologique sur les chenilles à base de bactéries entomopathogènes (*Bacillus thuringiensis*).

RAPPEL :

Dans le cadre d'une étude sur le processus d'invasion de la pyrale du buis, l'INRA recherche des échantillons de pyrale du buis (papillons secs ou chenilles conservées dans l'alcool à 90% si possible).

Si vos buis sont infestés de pyrales, n'hésitez pas à prendre contact avec l'INRA d'Orléans (pour plus d'info, contacter l'animateur Cyril Kruczkowski : contact@fdgdon37.fr)

Inscription sur le site internet de la Chambre Régionale d'Agriculture du Centre pour recevoir gratuitement et directement le BSV ZNA Jardins d'amateurs.



Abonnez-vous **gratuitement**
aux BSV de la région Centre
<http://bsv.centre.chambagri.fr>



Pour s'abonner, il suffit de se connecter sur le site de la Chambre Régionale d'Agriculture : www.centre.chambagri.fr, et de cliquer sur le cadre vert présenté ci-dessous :
Ensuite, sélectionner l'onglet FORMULAIRE d'INSCRIPTION ... et remplir les différentes cases.
Cocher ensuite la case BSV ZNA (vous pouvez choisir d'autres bulletins).

A diffuser le plus largement possible !!

Prochain et dernier bulletin semaine 38