

Zones non agricoles : Jardins d'amateurs

du 29/08/2014



sommaire

EN BREF

Attention au mildiou sur tomate
Attention à l'oïdium sur courgette
Attention à la pyrale du buis : contacter votre animateur en cas de suspicion

Composition du réseau d'observation	2
Gagnants du concours photo épidémio 2014.....	2
Arbres fruitiers.....	3
Tous fruitiers	3
Pommier et poirier	4
Prunier	6
Cerisier et Petits fruits (fraises et framboises)	6
Vigne	7
Légumes	8
Salade.....	8
Chou	9
Tomate	10
Courgette	12
Poireau	13
Espèces ornementales	14
Rosier	14
Buis.....	15
Dahlias	16
Le coin des auxiliaires... ..	16

Bulletin rédigé par la **FREDON 37** avec les observations de la FREDON 37, la Société d'Horticulture de Touraine (SHOT), les jardins familiaux de St Pierre des Corps, l'Association des Jardins Familiaux d'Orléans, le château de la Bourdaisière, les jardiniers amateurs, l'association des Croqueurs de Pommes du 37, la Société de pomologie du Berry, la ville d'Orléans...

Directeur de publication : Jean-Pierre LEVEILLARD, Président de la Chambre régionale d'agriculture du Centre
13 avenue des Droits de l'Homme - 45921 ORLEANS

Ce bulletin est produit à partir d'observations ponctuelles. Il donne une tendance de la situation sanitaire régionale, qui ne peut pas être transposée telle quelle à la parcelle.
La Chambre régionale d'agriculture du Centre dégage donc toute responsabilité quant aux décisions prises par les agriculteurs pour la protection de leurs cultures
Action pilotée par le Ministère chargé de l'agriculture avec l'appui financier de l'ONEMA, par les crédits issus de la redevance pour pollution diffuses attribués au financement du plan Ecophyto 2018



Composition du réseau d'observation

Le réseau d'observation 2014 de la filière Zones Non Agricoles est à ce jour constitué d'observateurs volontaires et bénévoles qui effectuent et effectueront leurs observations concernant un volet de la filière Zones Non Agricoles : **les Jardins d'amateurs (JA)**.

La liste des structures partenaires, réalisant les observations indispensables à l'élaboration de ce Bulletin de Santé du Végétal filière Zones Non Agricoles, est présentée dans chaque bulletin en bas de la 1^{ère} page. Merci encore pour votre implication.

La rédaction de ce BSV est assurée conjointement par Marie-Pierre Dufresne (mp.dufresne@fdgdon37.fr) et Cyril Kruczkowski (contact@fdgdon37.fr), tous deux salariés de la FREDON 37 (Fédération Départementale des Groupements de Défenses contre les Organismes Nuisibles d'Indre et Loire).

L'animation concernant le volet « arbres fruitiers » sera assurée par Marie Pierre Dufresne, tandis que celle des légumes et espèces ornementales sera suivie par Cyril Kruczkowski.

**La recherche de nouveaux observateurs est toujours d'actualité.
N'hésitez pas à nous contacter pour toutes questions relatives à ce bulletin.**

Gagnants du concours photo épidémio 2014

La première édition du concours photo épidémio 2014 "L'observation minutieuse de mon jardin m'a permis de voir...", organisée par la SNHF, a permis de récompenser deux candidats, auteurs des deux photos ayant récolté le plus de votes du public : **Eliane Lebret** pour "Helix en action" et **Jean Chabault** pour "Papillon de nuit". Le prix du jury a quant à lui été attribué à **Olivier Guérin** pour "Virose sur haricot rouge".



Le jury, composé de l'équipe de la SNHF, du groupe de travail épidémiosurveillance en jardin amateur et des animateurs et rédacteurs encadrant le plan d'épidémiosurveillance a réceptionné les photos proposées par les candidats, présentées dans un album photo sur facebook, pour permettre aux internautes de faire leur choix en utilisant la mention "j'aime", et ce jusqu'au 18 juillet.

Les 3 lauréats participeront à un week-end autour du jardinage raisonné au cours duquel ils rencontreront les autres lauréats, pourront échanger avec des personnalités du monde du jardin découvrir des lieux d'exception sur les thèmes du végétal et du jardinage.

Arbres fruitiers

Tous fruitiers

Contexte d'observations

12 sites ont permis les observations en parcelles sur la campagne 2014 :

- 6 jardins amateurs (dans le 37 : Artannes sur Indre, St Cyr sur Loire, St Laurent de Lin – dans le 45 : Fleury les Aubrais, Orléans, Dadonville – dans le 18 : Vierzon)
- 5 vergers amateurs et professionnels (37 : Veigné, Montlouis et St Laurent du Lin, 36 : Neuvy St Sépulchre et 45 : St Benoit sur Loire)

Bilan phytosanitaire à la récolte sur fruits

Etat général

Il est important de faire un point sur l'état sanitaire des fruits lors des cueillettes afin d'anticiper la gestion des arbres fruitiers pour les années suivantes. Ces bilans sur fruits consistent à noter sur un échantillon représentatif de fruits pris au hasard, la présence des principaux dégâts de ravageurs ou de maladies: symptômes de moniliose, de tavelure, dégâts de carpocapses des prunes ou des pommes et poires, dégâts de chenilles de tordeuses ou d'hoplocampe (...).

Dans les paragraphes suivants, sont décrits les principaux symptômes et dégâts sur fruits observés à la cueillette.

Moniliose

Etat général



Coussinets de moniliose sur abricots, prune, poire
Photos : J. Chabault et MP Dufresne (FREDON 37)

Les épisodes pluvieux de juillet et août ont été très favorables au développement de la moniliose. Cette maladie a été très présente sur cerises et abricots. Elle reste très présente sur pêches, prunes, pommes et poires.

Elle se caractérise sur les fruits par le développement à l'approche de la maturité d'une tache brune arrondie, centrée sur le point d'infection. Les fruits pourrissent et se couvrent de coussinets gris, finement pulvérulents. Les fruits se dessèchent ensuite sur les arbres formant des momies. Sur rameau, les premiers chancre apparaissent quelques semaines après la floraison. Le champignon gagne une partie du rameau, formant vers sa base un petit chancre. On peut observer à ce niveau un écoulement gommeux. Le rameau se dessèche alors, voir l'ensemble de la branche fruitière.

Les pluies ainsi que les blessures sur fruits ont favorisé l'extension de cette maladie. **Des cas sont signalés dans le réseau d'observation sur prunes, pêches, pommes et poires** (St Cyr sur Loire, St Laurent de Lin, Artannes sur Indre -37, Dadonville-45, Vierzon-18.

Sur rameau, on pourra également observer de petites taches qui évoluent à l'automne en chancre avec des exsudations gommeuses.

Méthode prophylactique

Le champignon se conserve dans les organes attaqués : afin de réduire l'inoculum, il est recommandé d'éliminer les rameaux contaminés et les fruits momifiés après récolte et lors de la taille.

Pommier et poirier

Tavelure du pommier et du poirier

La production de fruits 2014 est marquée par les nombreux épisodes pluvieux au cours du printemps et de l'été. Ces conditions climatiques humides ont été particulièrement favorables aux contaminations des fruits par les maladies et notamment par la **tavelure** : la pression en maladie a été très forte ce printemps et très rares sont les variétés de pommes et de poires, même peu sensibles ou tolérantes, qui ont été épargnées. Les symptômes de tavelure s'expriment à la fois sur fruits et sur feuilles, provoquant une défoliation précoce.



Tavelure sur pomme (*Venturia inaequalis*)
Photo: FREDON 37 – M. Klimkowicz



Tavelure sur poires (*Venturia pirina*)
Photo: J-M Mansion

Méthodes alternatives

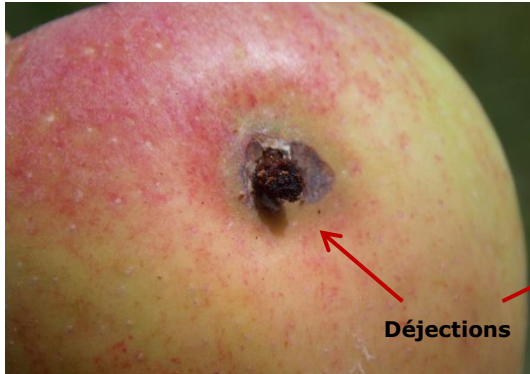
L'utilisation de solutions alternatives à la lutte fongique est possible pour maintenir une bonne qualité des prochaines récoltes.

- **Supprimer les fruits malades.**
- **Éliminer les feuilles après leur chute :**
Parmi les mesures à appliquer, des études réalisées par les chercheurs de l'INRA (Institut Nationale de Recherche Agronomique) ont montré l'efficacité de **l'élimination des feuilles du verger après leur chute**. Par **le balayage** ou **le broyage des feuilles**, on élimine une partie des formes de conservation hivernale de la tavelure (périthèces). On abaisse ainsi le niveau d'inoculum d'automne. Le balayage limite la pression en maladie par élimination matérielle de la source de contamination. Le broyage des feuilles limite la pression tavelure, en favorisant leur décomposition. L'intervention doit être faite rapidement après la chute des feuilles, pour optimiser la décomposition dès le début de l'hiver. Il faut veiller avant le broyage à éliminer les bois de taille porteur de chancres !
- **Planter de préférence des variétés tolérantes :**
On constate une nette inégalité de sensibilité à la tavelure selon les variétés. Il est conseillé de planter de préférence des variétés tolérantes ou peu sensibles à la tavelure

dans les jardins et les vergers amateurs (Belle de Boskoop, Reine des Reinettes, Reinettes Clochard, Reine Grise du Canada, Conférence ...).

Carpocapses du pommier et du poirier

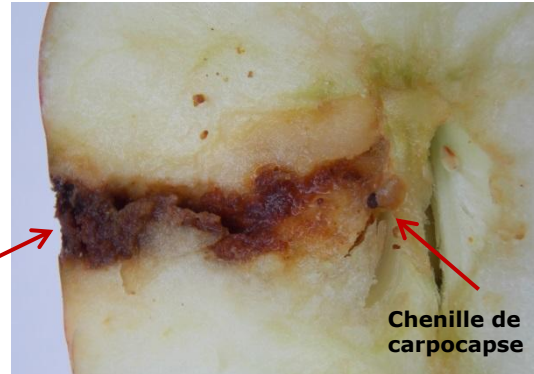
Nous observons régulièrement des fruits présentant des symptômes de **carpocapses**. La pression carpocapses a été cette année plus élevée que l'an passé et la proportion de fruits véreux reste très importante dans les vergers amateurs.



Déjections

Dégâts externes de carpocapse sur pomme

Déjection visible à la sortie du trou
Photo : M. Klimkowicz - FREDON37



Chenille de carpocapse

Dégâts internes de carpocapse sur pomme

Galerie encombrée de déjection se dirigeant vers les pépins.
La chenille a atteint une loge de pépins.
Photo : M. Klimkowicz - FREDON37

Méthodes alternatives

- **Supprimer les pommes véreuses.**
- Oiseaux et chauves-souris sont des prédateurs naturels du carpocapse, **installer des nichoirs** afin de favoriser leur présence.
- Les chenilles de carpocapses hivernent dans les anfractuosités des troncs d'arbre. Il existe donc un moyen simple de réduire la population en carpocapses en positionnant autour des troncs de pommiers et de poiriers des **bandes pièges cartonnées**. Les chenilles se réfugient alors dans les alvéoles des bandes cartonnées. Ces bandes cartonnées sont fabriquées dans des cartons à alvéoles suffisamment larges pour constituer un refuge pour les chenilles. Elles sont posées sur les arbres au début des éclosions des chenilles de 1ère génération, à une trentaine de centimètre du sol, alvéoles orientées verticalement. Ces bandes cartonnées doivent être retirées et brûler en début d'hiver (fin octobre ou novembre).



Bande piège cartonnée pour piégeage de chenilles de carpocapses
Photo : MP Dufresne - FREDON37

Autres symptômes régulièrement observés sur pommes et poires

Les morsures de noctuelles : morsures plus ou moins profondes sur fruits avec formation d'un tissu cicatriciel et parfois des déformations.



Morsures récentes de tordeuses de la pelure

Photo : FREDON 37 - M Klimkowicz



Morsures de noctuelle

Photo : FREDON 37 - MP Dufresne

Les morsures de tordeuses de la pelure : morsures superficielles des fruits sans déformation et parfois sans formation liégeuse.

Les morsures liégeuses en sillon typique des **hoplocampes**.



Morsures en sillon d'hoplocampe
Photo: FREDON 37 – MP Dufresne



Piqûre de punaise sur Poire Angelys
Photo: FREDON 37 – MP Dufresne

Les piqûres de punaises : responsable de l'aspect bosselé des poires attaquées. La chair du fruit sous la piqûre se lignifie et devient « pierreuse ». La piqûre provoque une cuvette avec un méplat dans le fond.

Méthodes alternatives

Hoplocampes des pommiers et des poiriers : utilisation des plaques blanches engluées lors du vol de printemps (voir BSV ZNA n°1 – édition 2013).

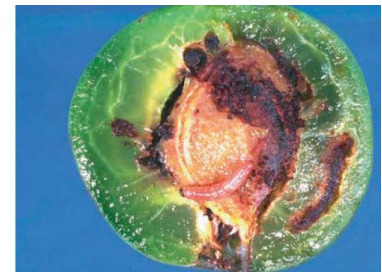
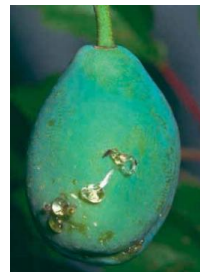
Chancres et monilioses : élimination lors de la taille des rameaux malades et chançrés. Eliminations des fruits momifiés (porteurs de symptômes de moniliose).

Prunier

Carpocapses des prunes

Etat général

Nous observons régulièrement des fruits présentant des symptômes de **carpocapses de prunes** sur les pruniers des jardins amateurs. La pression carpocapses des prunes est importante cette année encore sur certains sites.



Dégâts de carpocapse du prunier
Prune attaquée formant un exsudat gommeux, larve dans une prune.
Photo:Coutin R. (OPIE – Hyppz)

Cerisier et Petits fruits (fraises et framboises)

Drosophila suzukii

Etat général

Dans les jardins amateurs, *Drosophila suzukii* est responsable d'une part importante des pourritures précoces de petits fruits. Les larves, en se nourrissant de la chair, provoquent un affaissement caractéristique autour de la cicatrice de ponte. L'intérieur du fruit se liquéfie progressivement. Les dégâts entraînent généralement une infection par des bactéries ou des champignons (pourritures). En ouvrant la blessure, on peut repérer la présence de larves ou bien de pupes. La couleur des fruits constitue un facteur prépondérant d'attractivité pour l'insecte notamment dans le spectre rouge foncé à violet.



Drosophila Suzukii :
Adultes sur framboise
Photos : internet



Drosophila Suzukii :
Affaissement du fruit autour de la
cicatrice de ponte sur cerise
Photos : Eppo Galery



Drosophila Suzukii : Adulte mâle,
Photos : Eppo Galery

Dans le cadre de la surveillance biologique du territoire, plusieurs pièges sont mis en place dans le Loiret, le Loir et Cher, l'Indre et Loire, en secteur à risque (production de petits fruits – fraises, framboises- ou/et de cerises), pour surveiller l'apparition de *D. suzukii*.

Le vol continue à proximité des petits fruits encore en production (fraises, framboises, mûres).

Prévision

Les conditions de températures sont moins favorables à l'évolution des populations de *D. suzukii*. A surveiller petits fruits rouges (fraises, framboises ...) et veiller à détruire les fruits atteints.

Mesure prophylactique

- **Privilégier les mesures prophylactiques telles que la destruction des fruits atteints** pour limiter le développement des ravageurs (Attention, *D. suzukii* peut terminer son cycle dans les fruits laissés au sol ou sur les tas de compost).
- **Ne pas trop espacer les cueillettes** des cultures à récolte étalée (framboises ou fraises). Les fruits à pleine maturité sont plus exposés aux pontes de *D. suzukii*.
- Veiller à la **bonne aération des plantations** (nettoyage régulier des vieilles feuilles sur fraisier, éclaircissage des latérales basses excédentaires et limitation du nombre de cannes/mètre linéaire sur framboisier).
- **Ne pas laisser de fruits en sur-maturité** ou infestés sur le plant ou tombés au sol. Ces déchets sont à évacuer des parcelles de cultures et détruits régulièrement au moment de la récolte.
- **Ne pas laisser de fruits sur les cultures** si la récolte est compromise.

(Une fiche de reconnaissance est disponible à l'adresse suivante :
http://draaf.aquitaine.agriculture.gouv.fr/IMG/pdf/FR_Drosophila__suzukii_29-III-2010_cle8c47f7.pdf)

Vigne

Mildiou de la vigne

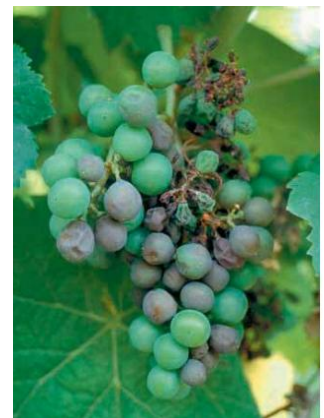
Etat général

On peut observer sur les grappes des symptômes de mildiou, nommés « Rot brun » ainsi que des dessèchements de grains. Les conditions pluvieuses de l'été ont été favorables aux contaminations et au développement de cette maladie sur les grappes.



Mildiou de la vigne sur grappe ou Rot brun

Brunissement des grains plus ou moins violacés, présence d'une dépression assez marquée à la surface de certains grains.
Photos INRA



Légumes

Salade

Contexte d'observations

Sites d'observation

Indre et Loire	Montlouis sur Loire, St Genouph, Artannes sur Indre, St Cyr sur Loire *2
Loir et cher	Mazangé

6 sites d'observation.
5 observateurs.

Les stades des salades vont du jeune plant à la récolte.

Nécrose marginale ou Tip burn

Etat général

A Artannes sur Indre (37), on note la présence de nécrose marginale sur batavia.

Rappel : la nécrose marginale (Tip Burn) n'est pas une maladie parasitaire mais physiologique qui dépend beaucoup des conditions climatiques et pédologiques.

Symptômes : des nécroses sèches ou humides se développent sur le bord des feuilles. Par la suite, des champignons secondaires peuvent s'y développer.

Causes : humidité prolongée, période de temps couvert et humide, stress hydrique...



Photo: Cyril Kruczkowski - FREDON 37. Nécrose marginale sur batavia.

Mildiou (*Bremia lactucae*)

Etat général

A St Cyr sur Loire (37), un premier foyer de mildiou est apparu cette semaine sur des laitues en pomaison. Les symptômes se concentrent essentiellement sur les feuilles basses proches du sol.

Rappel : le mildiou est une maladie explosive provoquée par un champignon (*Bremia lactucae*).

Symptômes : ils se caractérisent par de larges taches vert pâle à jaune, délimitées par les nervures avec une forme plus ou moins angulaire. Les taches se nécrosent par la suite et prennent une teinte marron clair. La fructification de ce champignon est surtout visible sur la face inférieure des feuilles **avec un feutrage blanc plus ou moins dense**.

Causes : humidité prolongée, période de temps couvert et humide, températures comprises entre 10 et 18°C.



Photos : Cyril Kruczkowski FREDON37. A gauche dépérissements de plusieurs laitues. Au milieu et à droite, tache jaune anguleuse et feutrage blanc observé sous les feuilles correspondant à la sporulation du champignon.

Prévision

Avec le retour de conditions plus sèches et chaudes, le risque sera faible.

Méthodes alternatives

- Choisir des variétés résistantes ou moins sensibles à la maladie. Une phrase présente sur l'étiquette mentionne cette spécificité et fait souvent l'objet de l'attribution d'un label de qualité. Se renseigner auprès du fournisseur.
- Ne pas planter trop serré.
- Lors de l'arrosage, éviter de mouiller le feuillage.
- Eliminer rapidement les parties atteintes voire la plante entière.
- Aérer les semis sous abri ou sous verre.

Chou

Contexte d'observations

Sites d'observation	
Indre et Loire	St Genouph, Montlouis sur Loire
Loir et cher	La Ferté St Cyr, Mazangé
Loiret	St Pryvé st Mesmin

5 sites d'observation.
4 observateurs.

Les stades des choux vont du jeune plant à la croissance.

Pigeon ramier Etat général

A St Genouph (37), quelques jeunes choux, plantés récemment, ont été dévorés par des pigeons ramiers. Ces oiseaux sont très friands de ces jeunes plantations.

Symptômes : les oiseaux se nourrissent des jeunes feuilles tendres et ne laissent que les nervures.



Photos : Cyril Kruczkowski FREDON37. Seul le limbe de la feuille de chou est dévoré ; la nervure principale n'est pas attaquée.

Méthodes alternatives

- Poser un voile ou un filet dès la plantation ou tout objet susceptible d'effrayer les oiseaux (épouvantails...).

Tomate

Contexte d'observations

Sites d'observation	
Indre et Loire	Artannes sur Indre, St Genouph, St Pierre des Corps, Montlouis sur Loire, St Cyr sur Loire
Loir et cher	La Ferté St Cyr, Mazangé
Loiret	St Pryvé st Mesmin, Orléans, Fleury les Aubrais*2
Indre	La Chatre

12 sites d'observation.

11 observateurs.

Les observations ont lieu sur des tomates de plein champ. Stade récolte.

Mildiou (*Phytophthora infestans*).

Etat général

Avec les conditions humides et fraîches du mois d'août, le mildiou a frappé de très nombreux jardins d'amateurs. Les attaques ont été très sévères par endroit (Montlouis sur Loire, Artannes sur Indre, Fleury les Aubrais...) et les récoltes sont déjà finies pour plusieurs jardiniers.

A noter que quelques sites ont échappé à de gros dégâts (La Chatre, la Ferté St Cyr et Mazangé).

Les différents symptômes

Sur feuillage : les symptômes sont souvent des taches mal définies, humides, qui se développent rapidement et finissent par se nécroser. Les taches prennent une teinte variant du vert sombre à vert brun. Sous la feuille, on peut parfois observer un discret duvet blanc.



Photos: Cyril Kruczkowski - FREDON 37. Attaque de mildiou sur feuille. A droite, on peut voir le discret duvet blanc, signe d'une future contamination.

Sur tige : des taches brunes au contour irrégulier et plus ou moins étendues apparaissent et ceignent très rapidement la tige.

Photos: Cyril Kruczkowski - FREDON 37. Le mildiou s'attaque à la tige avec l'apparition de taches brunes.



Sur fruit : des marbrures brunes irrégulières apparaissent. Le fruit est souvent bosselé.



Photos: Cyril Kruczkowski - FREDON 37. Attaque sur fruit, on observe des taches brunes ainsi que la déformation du fruit.

Prévision

Le risque est important en cas de passages orageux ou d'averses.

Méthodes alternatives

- Supprimer les parties atteintes par le mildiou (les éloigner et les détruire loin de vos cultures).
- Favoriser au maximum l'aération de vos pieds de tomates (effeuillage, taille).
- Désherber autour des pieds de tomates afin de limiter l'humidité ambiante (et la concurrence alimentaire).
- Arroser de préférence au matin et uniquement au pied.
- Pratiquer la rotation des cultures avec des légumes autres que les Solanacées. *Attention la pomme de terre est une Solanacée.*
- Choisir des variétés résistantes.

Sénescence de la plante et maladies dites de faiblesse.

Etat général

Sur les tomates en cours de production, il n'est pas rare d'observer un jaunissement suivi d'un brunissement des feuilles basses proche du sol. C'est un phénomène normal dit de sénescence : en effet, au cours de sa croissance, les feuilles basses, par manque de lumière vont commencer à dépérir naturellement (vieillesse normale de la plante). Sur ces feuilles dépérissantes fragilisées vont venir s'installer divers champignons opportunistes tels que le *Botrytis cinerea* (pourriture grise) voire de l'alternariose. Généralement, la maladie ne progresse pas et reste cantonnée uniquement aux feuilles vieillissantes.



Photos: Cyril Kruczkowski - FREDON 37. Dépérissement de feuilles proches du sol et installation de champignons secondaires.

Méthodes alternatives

- Effeuillez au fur et à mesure les feuilles vieillissantes.

Courgette

Contexte d'observations

Sites d'observation

Indre et Loire

Montlouis sur Loire, Artannes sur Indre, St Genouph, St Cyr sur Loire*2, St Pierre des Corps

6 sites d'observation.

5 observateurs.

Stade récolte.

Oïdium (*Erysiphe cichoracearum*)

Etat général

Sur la majorité des sites hormis à St Pierre des Corps, l'oïdium se développe sur les courgettes. Sur les fins de récolte, l'oïdium peut recouvrir totalement les plantes.

Symptômes et biologie : Les champignons attaquent surtout les feuilles, du début de l'été au début de l'automne. De nombreuses petites taches blanches et poudreuses s'étendent jusqu'à recouvrir toute la surface des feuilles, sur les deux faces. La végétation des plantes contaminées est ralentie et les feuilles se dessèchent rapidement. En conditions chaudes (23-26 °C) et sèches, les tiges et les pétioles sont également touchés et leur développement peut être arrêté.

La maladie se propage essentiellement par le vent qui déplace les spores d'une plante à l'autre et se conserve l'hiver dans le débris végétaux laissés au sol.



Photos: Cyril Kruczkowski - FREDON 37. Quelques taches étoilées d'oïdium à gauche suivie d'une infestation totale de la feuille à droite.

Prévision

Le risque est important sur les plantations en milieu et fin de récolte.

Méthodes alternatives

- Supprimer les parties les plus oïdiées.

Poireau

Etat général

Bon état sanitaire des poireaux.

Sites d'observation

Indre et Loire	Montlouis sur Loire, St Pierre des Corps
Loir et cher	Mazangé, la Ferté St Cyr
Loiret	St Pryvé st Mesmin, Orléans

6 sites d'observation.

6 observateurs.

Poireaux au stade repiqué et croissance.

Etat général

Bon état sanitaire des poireaux.

Mouche mineuse du poireau (*Phytomyza gymnostoma*)

En maraichage professionnel, le vol de la mouche mineuse du poireau est suivi avec beaucoup d'attention car les dégâts qu'elles occasionnent sur les poireaux d'automne sont parfois très importants.

Le suivi de la mouche mineuse du poireau est réalisé sur une plante indicatrice (ciboulette) et consiste à détecter les piqûres de nutrition de cette mouche.

Avant de pondre leurs œufs, les mouches vont rapidement s'alimenter sur les alliacées et notamment sur la ciboulette qui est très attractive.

Des pots de ciboulettes sont disposés sur plusieurs sites de la région. Les observations consistent à rechercher plusieurs fois par semaine, les piqûres de nutrition sur les nouveaux brins de ciboulette.

Ces piqûres sont très caractéristiques : il s'agit de petits points blancs alignés verticalement.



Photo: Marie-Pierre Dufresne - FREDON 37. Piqûre de nutrition

Ainsi dès que les premières piqûres sont observées sur les feuilles de ciboulette, on en déduit que le vol est en cours et que la ponte est imminente.

Remarque : si vous disposez de ciboulettes dans votre jardin, n'hésitez pas à regarder le feuillage à la recherche de ces piqûres de nutrition.

Prévision

Actuellement, le 2^{ème} vol n'a toujours pas débuté dans la région Centre. Mais il convient de rester vigilant avec l'arrivée de l'automne.

A surveiller

Méthodes alternatives

- Détruire les plantes contaminées par les asticots de cette mouche. **Surtout ne pas composter** les débris végétaux contenant ces larves.
- Les jeunes plantations (poireau) peuvent encore être protégées par la pose d'un filet anti-insectes. Attention, quelques précautions d'usages sont à respecter :

- Enterrer les côtés en laissant assez d'espace pour la plante.
- Mettre les filets en place **avant le vol des adultes** ou dès **l'observation des premières piqûres de nutrition sur le feuillage**.
- Ne pas avoir fait des Alliées (oignons, poireaux, ails...) l'année d'avant sur cette parcelle.

Actuellement, on ne connaît pas de prédateurs efficaces contre cette mouche.

Espèces ornementales

Rosier

Contexte d'observations

Sites d'observation	
Indre et Loire	Montlouis sur Loire, St Genouph, Artannes sur Indre, Fondettes, St Cyr sur Loire
Loir et cher	Mazangé
Indre	Châteauroux

7 sites d'observation.
6 observateurs.

Pucerons sp.

Etat général

Aucun signalement sur les sites.

Taches noires

Etat général

La maladie est bien présente et a causé de sévères défoliations sur les variétés de rosiers sensibles.

Prévision

Le risque est faible à moyen avec le retour de conditions plus sèches.

Méthodes alternatives

- Sur les sites sensibles, l'élimination des organes touchés peut permettre de ralentir la maladie qui peut entraîner la défoliation des rosiers touchés en cas de forte attaque.
- Choisir des variétés résistantes ou moins sensibles à la maladie. Une phrase présente sur l'étiquette mentionne cette spécificité et fait souvent l'objet de l'attribution d'un label de qualité. Se renseigner auprès du fournisseur.
- Eviter de mouiller le feuillage, notamment pour les variétés plantées en massif dans les pelouses.
- Favoriser l'aération des plantes.
- Eviter les arrosages du soir.

Oïdium

Etat général

Quelques démarrages d'oïdium sont à signaler à Fondettes et Montlouis sur Loire mais uniquement sur des variétés sensibles.

Prévision

Le risque est moyen avec le retour de conditions plus chaudes.

Méthodes alternatives

- Sur les sites sensibles, l'élimination des organes touchés peut permettre de ralentir la maladie qui peut entraîner la défoliation des rosiers touchés en cas de forte attaque.
- Choisir des variétés résistantes ou moins sensibles à la maladie. Une phrase présente sur l'étiquette mentionne cette spécificité et fait souvent l'objet de l'attribution d'un label de qualité. Se renseigner auprès du fournisseur.

Buis

Contexte d'observations

Sites d'observation	
Indre et Loire	Montlouis sur Loire, St Genouph, Artannes sur Indre, Fondettes
Indre	Châteauroux

5 sites d'observation.

4 observateurs.

Etat général

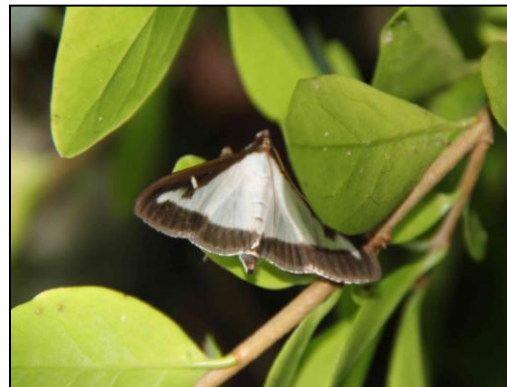
De grosses attaques de pyrales ont été signalées à Orléans aux Jardins des Plantes. A Montlouis sur Loire et St Cyr sur Loire, la présence de pyrale est confirmée. Actuellement, le vol de la pyrale est en cours dans la région. Le risque de pontes et de larves est donc important. Les défoliations occasionnées par la chenille de pyrale peuvent être importantes et faire dépérir les buis.

Rappel :

Ce Lépidoptère a été récemment introduit en France et signalé pour la première fois sur le territoire en 2008 en Alsace. En région Centre, quelques cas de présence ont été détectés et confirmés en Indre et Loire et dans le Loiret.

La pyrale du buis est jugée préoccupante du fait de son arrivée récente sur le territoire français et de ses attaques sur des végétaux à feuillage persistant présents sur des sites à haute valeur touristique, paysagère,

Pour toute suspicion de ce ravageur, merci de contacter l'animateur filière ZNA Cyril Kruczkowski (contact@fdgdon37.fr).



Photos: A. Dupin - ville d'Orléans et JP Sauger – St Cyr sur Loire). Chenille en train de dévorer le feuillage et adulte de la pyrale du buis .

Eléments de biologie

Selon le climat, le cycle de la pyrale du buis présente deux à trois générations par an. Les chenilles hivernantes reprennent leur activité à la sortie de l'hiver, en mars et continuent à se développer. La nymphose dure environ un mois, au cours duquel les chenilles se transforment en adultes (stade chrysalide) dans un cocon tissé entre les feuilles. La première vague de papillons adultes peut être visible en juin. Les femelles pondent rapidement leurs œufs sur les feuilles et une nouvelle génération de chenilles émerge. Les chenilles de la dernière génération passent l'hiver protégées dans un cocon ou dans les anfractuosités de l'écorce.

En premier lieu, les chenilles se nourrissent des feuilles situées au cœur des arbustes. Au cours de la saison, les dégâts deviennent visibles de l'extérieur avec l'arrivée de la seconde génération, entre les mois de juin et juillet. D'importantes défoliations peuvent être observées lors de pullulations et peuvent conduire au dépérissement du végétal. L'aspect esthétique est également impacté du fait d'un brunissement du feuillage et par la présence de fils de soie et de boulettes de déjections vertes.

Dahlias

Contexte d'observations

Sites d'observation	
Indre et Loire	Montlouis sur Loire, Fondettes

2 sites d'observation.

2 observateurs

Stade floraison.

Etat général

Bon état sanitaire.

Le coin des auxiliaires...

Pour plus d'informations concernant les auxiliaires, se référer aux précédents Bulletin de Santé du Végétal.

Nouveau !

Inscription sur le site internet de la Chambre Régionale d'Agriculture du Centre pour recevoir gratuitement et directement le BSV ZNA Jardins d'amateurs.

Pour s'abonner, il suffit de se connecter sur le site de la Chambre Régionale d'Agriculture : www.centre.chambagri.fr, et de cliquer sur le cadre vert présenté ci-dessous :



Ensuite, sélectionner l'onglet FORMULAIRE d'INSCRIPTION ... et remplir les différentes cases. Cocher ensuite la case BSV ZNA (vous pouvez choisir d'autres bulletins).

A diffuser le plus largement possible !!

Prochain et dernier bulletin semaine 38