

Zones non agricoles : Jardins d'amateurs

du 20/06/2014



sommaire

EN BREF

Les abeilles butinent, protégeons les ! Voir encadré p.2
Concours photo épidémiosurveillance : prolongé jusqu'au 04 juillet, extrait du règlement en pièce jointe
Attention aux doryphores

Note nationale abeille	2
Composition du réseau d'observation	3
Concours photo épidémiosurveillance	3
Toutes végétaux	3
Arbres fruitiers	4
Tous fruitiers	4
Pommier et poirier	5
Cerisier	6
Vigne	7
Légumes	8
Salade.....	8
Pomme de terre	8
Tomate	9
Espèces ornementales	10
Rosier	10
Buis.....	12
Dahlias	12
Le coin des auxiliaires	13

Bulletin rédigé par **la FREDON 37** avec les observations de la FREDON 37, la Société d'Horticulture de Touraine (SHOT), les jardins familiaux de St Pierre des Corps, le château de la Bourdaisière, les jardiniers amateurs, l'association des Croqueurs de Pommes du 37, la Société de pomologie du Berry.

Directeur de publication : Jean-Pierre LEVEILLARD, Président de la Chambre régionale d'agriculture du Centre
13 avenue des Droits de l'Homme - 45921 ORLEANS

Ce bulletin est produit à partir d'observations ponctuelles. Il donne une tendance de la situation sanitaire régionale, qui ne peut pas être transposée telle quelle à la parcelle.
La Chambre régionale d'agriculture du Centre dégage donc toute responsabilité quant aux décisions prises par les agriculteurs pour la protection de leurs cultures
Action pilotée par le Ministère chargé de l'agriculture avec l'appui financier de l'ONEMA, par les crédits issus de la redevance pour pollution diffuses attribués au financement du plan Ecophyto 2018



Zones non agricoles : Jardins d'amateurs

du 20/06/2014



Note nationale abeille

***Les abeilles butinent, protégeons les !
Respectez la réglementation « abeilles » et lisez attentivement la note
nationale BSV 2012 sur les abeilles***

1. Dans les situations proches de la floraison des arbres fruitiers et des parcelles légumières, lors de la pleine floraison, ou lorsque d'autres plantes sont en fleurs dans les parcelles (semées sous couvert ou adventices), utiliser un insecticide ou acaricide portant la **mention « abeille », autorisé « pendant la floraison mais toujours en dehors de la présence d'abeilles » et intervenir le soir par température <13°C (et jamais le matin)** lorsque les ouvrières sont dans la ruche ou lorsque les conditions climatiques ne sont pas favorables à l'activité des abeilles, ceci afin de les préserver ainsi que les autres auxiliaires des cultures potentiellement exposés.
2. **Attention, la mention « abeille » sur un insecticide ou acaricide ne signifie pas que le produit est inoffensif pour les abeilles.** Cette mention « abeille » rappelle que, appliqué dans certaines conditions, le produit a une toxicité moindre pour les abeilles **mais reste potentiellement dangereux.**
3. **Il est formellement interdit de mélanger pyréthriinoïdes et triazoles ou imidazoles.** Si elles sont utilisées, ces familles de matières actives doivent être appliquées à 24 heures d'intervalle en appliquant l'insecticide pyréthriinoïde en premier.
4. N'intervenir sur les cultures que si nécessaire et veiller à respecter scrupuleusement les conditions d'emploi associées à l'usage du produit, qui sont mentionnées sur la brochure technique (ou l'étiquette) livrée avec l'emballage du produit.
5. **Lors de la pollinisation** (prestation de service), de nombreuses ruches sont en place dans les vergers et les cultures légumières. Les traitements fongicides et insecticides qui sont appliqués sur ces parcelles, mais aussi dans les parcelles voisines ont un effet toxique pour les abeilles. **Veiller à informer le voisinage de la présence de ruches.**

[Pour en savoir plus](#) : téléchargez la plaquette « *Les abeilles butinent* » et la note nationale BSV « *Les abeilles, des alliées pour nos cultures : protégeons-les !* » sur les sites Internet partenaires du réseau d'épidémiologie des cultures ou sur www.itsap.asso.fr

Composition du réseau d'observation

Le réseau d'observation 2014 de la filière Zones Non Agricoles est à ce jour constitué d'observateurs volontaires et bénévoles qui effectuent et effectueront leurs observations concernant un volet de la filière Zones Non Agricoles : **les Jardins d'amateurs (JA)**.

La liste des structures partenaires, réalisant les observations indispensables à l'élaboration de ce Bulletin de Santé du Végétal filière Zones Non Agricoles, est présentée dans chaque bulletin en bas de la 2ème page. Merci encore pour votre implication.

La rédaction de ce BSV est assurée conjointement par Marie-Pierre Dufresne (mp.dufresne@fdgdon37.fr) et Cyril Kruczkowski (contact@fdgdon37.fr), tous deux salariés de la FREDON 37 (Fédération Départementale des Groupements de Défenses contre les Organismes Nuisibles d'Indre et Loire).

L'animation concernant le volet « arbres fruitiers » sera assurée par Marie Pierre Dufresne, tandis que celle des légumes et espèces ornementales sera suivie par Cyril Kruczkowski.

**La recherche de nouveaux observateurs est toujours d'actualité.
N'hésitez pas à nous contacter pour toutes questions relatives à ce bulletin.**

Concours photo épidémiosurveillance

La SNHF et votre animateur proposent à tous les jardiniers amateurs membres du réseau d'observation de participer à un concours photo. A gagner, un week-end pour deux personnes tous frais payés sur le thème du jardinage.

Le thème de cette première édition ?

« **L'observation minutieuse de mon jardin, m'a permis de voir...** ».

Vos photos pourront mettre en avant un moment original, le passage d'un animal ou d'un insecte rare ou même un symptôme très surprenant que vous avez pu observer.

Les photos seront départagées par les votes sur la page facebook Jardiner Autrement (2 gagnants) et un jury d'experts et d'animateurs du réseau d'épidémiosurveillance (1 gagnant).

Pour tout savoir des modalités de participation, demandez à votre animateur ou **directement à la SNHF** (par mail : epidemio@jardiner-autrement.fr, par téléphone : 01.44.39.78.84 ou par courrier : SNHF - concours épidémiosurveillance -, 84, rue de grenelle, 75007 PARIS). »

Pour plus d'information, consulter le règlement en pièce jointe. **Le concours est prolongé jusqu'au 04 juillet, alors à vos photos !!!**

Tous végétaux

Grêles

Etat général

Des passages de grêles importants ont eu lieu le lundi de l'ascension sur la région. Certains secteurs comme Ballan Miré, St Cyr sur Loire en Indre et Loire, St Denis en Val, Sandillon dans le Loiret ont été très fortement touchés (grêlons de la taille de balles de golf). Les dégâts directs sur feuillages et sur fruits sont donc signalés dans ces secteurs. Les impacts de grêles peuvent favoriser la contamination par les maladies fongiques ou bactériennes des arbres et des fruits (ex. monilioses).

Arbres fruitiers

Tous fruitiers

Pucerons

Etat général

Les pucerons sont toujours présents. On les observe encore sur pommiers, poiriers, pruniers et groseilliers. Mais l'action régulatrice des auxiliaires prédateurs et parasites est également visible : Il ne reste plus que des exuvies blanches, « squelettes » des pucerons morts.

Les déformations foliaires provoquées par certains de ces pucerons persistent après la disparition des colonies. **Il est donc important de vérifier la présence de pucerons vivants dans les enroulements ou les cloques formés.**



Syrphe

Larve dans une colonie de pucerons cendrés du pommier
Photo : J. Chabault

Prévision

Les populations d'**insectes auxiliaires**, prédateurs et parasites vont continuer leur progression. Ils commencent à réguler activement les populations de pucerons. Les conditions sont maintenant favorables à leur multiplication.

Méthodes alternatives

- Favoriser la faune auxiliaire (coccinelles, chrysopes, syrphes, ...) par l'installation ou la conservation de zones refuges (refuges pour auxiliaires, bandes fleuries...).
- Rechercher les principaux signes de présence de ces insectes utiles (ex : pontes ou larves de syrphes dans la colonie de pucerons, présence d'exuvies de pucerons c'est-à-dire d'enveloppe vide du puceron, souvent de couleur blanche).

Il est important d'apprendre à reconnaître ces insectes auxiliaires à leurs différents stades de développement (œufs, larves, nymphes et adultes) et d'être assez patient pour leur laisser le temps de réguler les populations de pucerons (voir paragraphe « Le coin des auxiliaires »).

Moniliose

Etat général

Cette maladie est présente sur cerisier, pêcher, abricotier, prunier, pommier et poirier. Elle s'installe lentement sur les arbres mais devient ensuite difficile à faire régresser.

Elle se caractérise sur les fruits par le développement à l'approche de la maturité d'une tache brune arrondie, centrée sur le point d'infection. Les fruits pourrissent et se couvrent de coussinets gris, finement pulvérulents. Les fruits se dessèchent ensuite sur les arbres formant des momies. Sur rameau, les premiers chancres apparaissent quelques



Coussinets de moniliose sur abricots

Photo : J. Chabault

semaines après la floraison. Le champignon gagne une partie du rameau, formant vers sa base un petit chancre. On peut observer à ce niveau un écoulement gommeux. Le rameau se dessèche alors, voire l'ensemble de la branche fruitière.

Les pluies ainsi que les blessures sur fruits ont favorisées l'extension de cette maladie. **Des cas sont signalés dans le réseau d'observation sur pruniers et abricotiers** (St Cyr sur Loire-37), **sur cerisiers** (Vierzon-18, Artannes sur Indre-37), **sur pommiers** (St Laurent du Lin-37).

Sur fruits, cette maladie provoque la chute de très jeunes fruits. Sur rameau, on pourra également observer de petites taches qui évoluent à l'automne en chancre avec des exsudations gommeuses.

Méthode prophylactique

Le champignon se conserve dans les organes attaqués : afin de réduire l'inoculum, il est recommandé d'éliminer les rameaux contaminés et les fruits momifiés lors de la taille.

Pommier et poirier

Contexte d'observations

10 sites ont permis ces observations :

- 4 jardins amateurs (2 dans le 37, 1 dans le 45, 1 dans le 18),
- 6 vergers amateurs (dans le 37, le 45, le 41 et le 36).



Carpocapse du pommier

Dégâts sur fruit et papillon adulte

Photos : FREDON 37 et entomart.be

Carpocapses du pommier et du poirier

Etat général

Suivant le réseau de piégeage professionnel et amateur des BSV arboriculture et ZNA, le pic du 1er vol devrait bientôt se terminer. Le nombre de capture diminue sur l'ensemble de la région. Les premières piqûres de carpocapses (pénétration des jeunes chenilles dans les fruits) sont observées.

Attention de ne pas les confondre avec des dégâts d'hoplocampes sur jeunes fruits. Les larves d'hoplocampes sont actuellement sorties des fruits mais ont laissé de larges galeries dans ces fruits. Les chenilles de carpocapses sont encore de petite taille, leurs galeries sont pour le moment plus fines.

Modélisation de l'évolution des populations de carpocapses et Prévision

Selon les données du modèle de simulation, le nombre de pontes reste important pour la semaine à venir. **Le risque vis-à-vis des pontes reste élevé jusqu'en début juillet.**

Pour cette première génération, les éclosions se font maintenant à un rythme plus soutenu. **Le risque vis-à-vis des larves est élevé jusqu'à mi-juillet.**

Il faut retarder de 4 à 5 jours ces prévisions pour l'Eure et Loir.

Méthodes alternatives

- **Supprimer les pommes véreuses** tombées de l'arbre.
- Oiseaux et chauves-souris sont des prédateurs naturels du carpocapse, **installer des nichoirs** afin de favoriser leur présence.

- **L'ensachage des fruits** avec des sachets en papier s'avère efficace. Il est à réaliser dès que les pommes atteignent la taille d'une noix jusqu'au mois précédant la récolte.
- Recourir au **piégeage des chenilles hivernantes** grâce à des **bandes de carton ondulé** attachées autour du tronc de fin juin à mi-juillet. Ces bandes sont à retirer au cours de l'hiver. Elles sont fabriquées dans des cartons à alvéoles suffisamment larges pour constituer un refuge pour les chenilles. Elles sont posées sur les arbres au début des éclosions des chenilles de 1^{ère} génération, à une trentaine de centimètre du sol. Elles seront retirées et brûler en début d'hiver. On positionne assez tôt ces bandes pièges car seule une partie des chenilles de carpocapses issue de la 1^{ère} génération va se nymphoser pour donner des papillons de 2^{ème} génération. Une part non négligeable des chenilles de 1^{ère} génération va donc commencer sa diapause hivernale et ne pas donner de papillon de 2^{ème} génération. Si les bandes cartonnées sont déjà en place, ces chenilles diapausantes vont se réfugier dans les alvéoles de carton durant l'été.
- Début mai, installer des **pièges delta et des capsules de phéromones** (attention à ne pas les manipuler avec vos doigts) pour surveiller la présence éventuelle de carpocapses. **Les seuils de nuisibilité sont fixés à 3 papillons capturés par semaine** (seuil de nuisibilité avec 1 piège / 1ha).
- Utiliser les pièges à phéromones qui attirent les mâles pour réaliser un **piégeage de masse**. Cette méthode de capture n'est pas efficace si l'infestation est importante.



Bande piège cartonnée pour piégeage de chenilles de carpocapses
Photo : MP Dufresne - FREDON37

Oïdium (*Podosphaera leucotricha*)

Etat général

L'oïdium se caractérise par le développement d'un fin feutrage blanc sur les jeunes pousses. Les feuilles brunissent ensuite. Ces symptômes sont encore signalés sur variétés sensibles.

Il est à noter que seules les jeunes feuilles sont sensibles : elles sont réceptives jusqu'à 6 jours après leur apparition.

Prévision

Les risques d'infection persistent sur les variétés sensibles développant encore de nouvelles feuilles, lors des pluies éparées annoncées.

Méthodes prophylactiques

La suppression des jeunes pousses oïdiées est un moyen très efficace de limite la dissémination de la maladie.

Cerisier

Contexte d'observations

- 6 sites ont permis ces observations:
- 4 jardins amateurs (dans le 37, le 18 et le 45)
 - 2 vergers amateurs dans le 37 et le 45.

Drosophila suzukii

Etat général

Dans le cadre de la surveillance biologique du territoire, plusieurs pièges sont mis en place dans le Loiret, le Loir et Cher, l'Indre et Loire, en secteur à risque (production de petits fruits – fraises, framboises- ou/et de cerises), pour surveiller l'apparition de *D. suzukii*.



Drosophila suzukii : Adulte mâle,
Photos : EPPO Galery

Le vol s'est intensifié en Indre et Loire. Il reprend doucement dans le Loiret et le Loir et Cher.

Prévision

Les conditions de températures et la présence de fruits rouges restent favorables à l'augmentation des populations de *D.suzukii*. A surveiller sur cerises et petits fruits rouges (fraises, framboises ...).

Mesure prophylactique

Surveiller les fruits à risque et privilégier les mesures prophylactiques telles que la destruction des fruits atteints pour limiter le développement des ravageurs (Attention, *D.suzukii* peut terminer son cycle dans les fruits laissés au sol ou sur les tas de compost).

- **Ne pas trop espacer les cueillettes** des cultures à récolte étalée (framboises ou fraises). Les fruits à pleine maturité sont plus exposés aux pontes de *D. suzukii*.
- Veiller à la **bonne aération des plantations** (nettoyage régulier des vieilles feuilles sur fraisier, éclaircissage des latérales basses excédentaires et limitation du nombre de cannes/mètre linéaire sur framboisier).
- **Ne pas laisser de fruits en sur-maturité** ou infestés sur le plant ou tombés au sol. Ces déchets sont à évacuer des parcelles de cultures et à détruire régulièrement au moment de la récolte.
- **Ne pas laisser de fruits sur les cultures** si la récolte est compromise.

(Une fiche de reconnaissance est disponible à l'adresse suivante :

http://draaf.aquitaine.agriculture.gouv.fr/IMG/pdf/FR_Drosophila__suzukii_29-III-2010_cle8c47f7.pdf)

Vigne

Contexte d'observations

D'après le BSV Vigne – région Centre du 17/06/14.

Mildiou de la vigne

Etat général

Dans le réseau professionnel, de nouvelles taches sont signalées plus particulièrement dans le Loir et Cher et l'Indre et Loire.

Prévision

D'après le modèle de prévision, le niveau de risque reste élevé surtout dans les secteurs où la pluviométrie a été abondante le 08 et 09 juin. En l'absence de pluie, aucune nouvelle contamination ne devrait se produire dans les prochains jours.



Mildiou de la vigne sur feuilles

Taches huileuses sur le dessus et fructifications sur le dessous de feuilles.
Photos internet

Cependant toutes les prochaines pluies supérieures à 2 mm pourront entraîner de nouvelles contaminations sur l'ensemble de la région.

Oïdium de la vigne

Etat général

Peu de symptômes ont été signalés pour le moment.

Prévision

Le modèle de prévision montre une augmentation de l'inoculum ces derniers jours liée à la remontée des températures. Cet inoculum pourra entraîner des contaminations parfois importantes dans le cas d'humidité élevée suite à des rosées importantes. L'oïdium est très lié à la sensibilité variétale.



Oïdium sur feuilles de vigne
Fructifications sur le dessus de feuille. *Photos internet*

Légumes

Salade

Contexte d'observations

Sites d'observation	
Indre et Loire	Montlouis sur Loire, St Genouph * 2, Artannes sur Indre,
Loir et cher	La Ferté St Cyr, Mazangé
Indre	Cluis
Loiret	Orléans*3

10 sites d'observation.

Les stades des salades couvrent la plantation jusqu'à la récolte.

Etat général

Globalement, les salades sont en bon état sanitaire. Les conditions sèches qui règnent depuis plusieurs jours sont défavorables aux maladies et aux limaces.

Pomme de terre

Contexte d'observations

Sites d'observation	
Indre et Loire	Artannes sur Indre, Montlouis sur Loire
Loir et cher	La Ferté St Cyr
Loiret	Orléans *4

7 sites d'observation.

Les stades varient de la croissance, à floraison jusqu'au début de récolte.

Mildiou (*Phytophthora infestans*)

Etat général

Aucun signalement ces derniers jours.

Prévision

Le temps ensoleillé et sec est défavorable.

Doryphore

Etat général

Les doryphores sont présents mais certains sites sont plus touchés que d'autres. Cependant, les nombreux ramassages d'adultes ont permis de limiter la pression de ce ravageur.

Actuellement, on observe des adultes, des pontes et des larves.



Photos: Cyril Kruczkowski - FREDON 37. Observation d'un adulte, d'une ponte et de larves de doryphores. On peut également observer les défoliations que font les larves.

Prévision

Les conditions climatiques actuelles sont favorables. **Le risque est important.**

Méthodes alternatives

- Le ramassage des adultes et des larves constitue le meilleur moyen de limiter les infestations.
- Les œufs peuvent également être écrasés.
- Favoriser la faune auxiliaire (crapauds) par l'installation ou la conservation de zones de refuges.

Tomate

Contexte d'observations

Sites d'observation	
Indre et Loire	Artannes sur Indre, St Genouph * 2, Montlouis sur Loire
Loir et cher	La Ferté St Cyr, Mazangé
Loiret	Orléans*4, Fleury les Aubrais
Indre	La Chatre

12 sites d'observation.

Les observations ont lieu sur des tomates de plein champ. Les stades s'étalent de la floraison au grossissement du fruit.

Pucerons sp.

Etat général

Ils sont toujours présents sur 2 sites d'Indre et Loire à St Genouph et Montlouis sur Loire. Il s'agit toujours de la présence de pucerons ailés mais aucune colonie n'a encore été observée. Leur faible nombre n'impacte pas la culture.

Prévision

Les conditions climatiques chaudes sont favorables.

**Il convient de rester vigilant sur les sites où sont présents les pucerons car des colonies pourraient apparaître du fait d'un temps chaud et sec.
A surveiller...**

Maladies cryptogamiques diverses.

Etat général

Avec le temps sec qui perdure, accentué ces derniers jours par un vent de nord-nord-est, aucune maladie n'a été détectée sur toutes les parcelles du réseau.

Prévision

Les conditions climatiques chaudes et sèches sont défavorables aux maladies cryptogamiques.
Il conviendra de rester vigilant en cas de passages orageux ou d'averses.

Espèces ornementales

Rosier

Contexte d'observations

Sites d'observation	
Indre et Loire	Montlouis sur Loire, St Genouph * 2, Artannes sur Indre, Fondettes, Esvres sur Indre
Loir et cher	Mazangé
Loiret	Orléans *3
Indre	Châteauroux, Cluis

12 sites d'observation.

Chenilles phytophages diverses.

Etat général

1 seul signalement à Montlouis sur Loire (37) sur 1 rosier.

Prévision

Le risque est très faible.

Pucerons sp.

Etat général

Peu voire pas de pucerons signalés sur les parcelles du réseau. La situation est calme.

Prévision

Les conditions climatiques ensoleillées sont favorables aux pucerons ... mais également aux auxiliaires !!! **Des réinstallations de pucerons sont possibles, rester vigilant et surveiller la présence d'auxiliaires.**

Méthodes alternatives

- Favoriser la faune auxiliaire (coccinelles, chrysopes, syrphes, ...) par l'installation ou la conservation de zones de refuges (refuges pour auxiliaires, bandes fleuries...)

Il est important d'apprendre à reconnaître ces insectes auxiliaires à leurs différents stades de développement (œufs, larves, nymphes et adultes) et d'être assez patient pour leur laisser le temps de réguler les populations de pucerons (voir paragraphe « Le coin des auxiliaires »).

- Veillez à éviter l'excès d'apport d'engrais azotés car les jeunes pousses sont plus attractives pour les pucerons.
- Utilisez des plantes attractives (centaurées, capucine, ortie, fenouil...) en périphérie du jardin pour canaliser les premiers vols et sédentariser les auxiliaires.

Taches noires

Etat général

Le champignon est observé à St Genouph (37), Fondettes (37), Esvres sur Indre (37) et Cluis (36). Le temps plus sec de ces derniers jours a limité le développement de la maladie. Sur la plupart des sites infestés les semaines précédentes, la maladie a été stoppée et ne se limite plus qu'à quelques petites taches sur le feuillage.

Prévision

Les conditions climatiques plutôt sèches sont défavorables au développement de la maladie.

Méthodes alternatives

- Sur les sites sensibles, l'élimination des organes touchés peut permettre de ralentir la maladie qui peut entraîner la défoliation des arbustes touchés en cas de forte attaque.
- Choisir des variétés résistantes ou moins sensibles à la maladie. Une phrase présente sur l'étiquette mentionne cette spécificité et fait souvent l'objet de l'attribution d'un label de qualité. Se renseigner auprès du fournisseur.
- Eviter de mouiller le feuillage, notamment pour les variétés plantées en massif dans les pelouses.
- Favoriser l'aération des plantes.
- Eviter les arrosages du soir.

Oïdium

Etat général

Toujours assez discret sur les parcelles du réseau, seuls quelques sites comme à Esvres sur Indre et St Genouph (37) ont de petites taches sur les boutons floraux.

Prévision

Certaines situations peuvent être favorables au développement de la maladie comme des rosiers plantés à l'ombre où l'humidité du matin est persistante.

La vigilance s'impose sur les sites déjà infestés.

Méthodes alternatives

Sur les sites sensibles, l'élimination des organes touchés peut permettre de ralentir la maladie.

Buis

Contexte d'observations

Sites d'observation	
Indre et Loire	Montlouis sur Loire, St Genouph, Ballan miré, Artannes sur Indre, Fondettes
Loiret	Orléans
Indre	Châteauroux

7 sites d'observation.

Etat général

Bon état sanitaire des buis observés.

Pyrale du buis (*Cydalima perspectalis*).

Ce Lépidoptère a été récemment introduit en France et signalé pour la première fois sur le territoire en 2008 en Alsace. En région Centre, quelques cas de présence ont été détectés et confirmés en Indre et Loire et dans le Loiret.

La pyrale du buis est jugée préoccupante du fait de son arrivée récente sur le territoire français et de ses attaques sur des végétaux à feuillage persistant présents sur des sites à haute valeur touristique, paysagère,

Reconnaissance et éléments de biologie

Voir BSV ZNA n°1 semaine 16

Rappel : pour toute suspicion de ce ravageur, merci de contacter l'animateur filière ZNA Cyril Kruczkowski (contact@fdgdon37.fr).

Dahlias

Contexte d'observations

Sites d'observation	
Indre et Loire	Montlouis sur Loire, St Genouph, Fondettes
Loiret	Orléans *3

6 sites d'observation.

Les stades vont de la croissance aux boutons floraux.

Pucerons sp.

Etat général

1 seul site à Orléans est confronté à de petites colonies de pucerons noirs sur les hampes florales.

Ailleurs aucun signalement.

A suivre...

Prévision

Les conditions climatiques ensoleillées sont favorables aux pucerons ... mais également aux auxiliaires !!!.

Le coin des auxiliaires...

Etat général

A proximité des foyers de pucerons, sont signalés des coccinelles adultes, des syrphes (adultes et œufs) et des micro-hyménoptères (parasites de pucerons).

Il est nécessaire de les préserver pour leur permettre de se multiplier rapidement.

Diptères



Syrphe sp.
Taille : de 10 à 15 mm

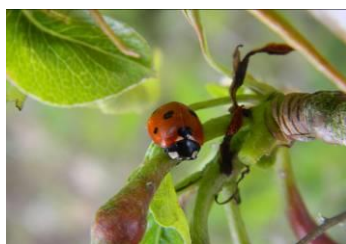


Œufs de syrphe
Taille : 1 mm



Larve de syrphe

Coléoptères



Coccinelle sp.
Taille : 8 mm

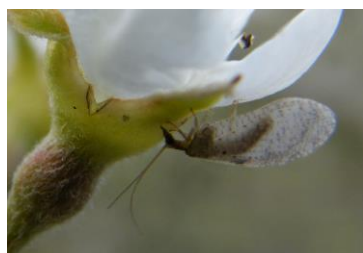


Larve de coccinelle
Taille : 10 mm



Œufs de coccinelle
Taille : 3 mm

Névroptères



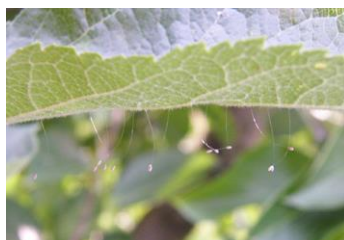
Hémérope
Taille : 9 mm



Larve de névroptère



Raphidie
Taille : 15 à 20 mm



Œufs de chrysope
Taille (pédicelle + œuf) : 10 mm

Photos: Monique Chariot - FREDON Centre
MP Dufresne - FREDON 37
E. Marchesan - FDGDON 47

Hétéroptères



Orius sp.
Taille : 2,5 mm



Anthocoris sp.
Taille : 5 mm

Hyménoptères



Aphelinus mali
Taille : 1 mm



Momies de pucerons lanigères

Nouveau !

Inscription sur le site internet de la Chambre Régionale d'Agriculture du Centre pour recevoir gratuitement et directement le BSV ZNA Jardins d'amateurs.

Pour s'abonner, il suffit de se connecter sur le site de la Chambre Régionale d'Agriculture : www.centre.chambagri.fr, et de cliquer sur le cadre vert présenté ci-dessous :

Abonnez-vous gratuitement
aux BSV de la région Centre
<http://bsv.centre.chambagri.fr>



Ensuite, sélectionner l'onglet FORMULAIRE d'INSCRIPTION ... et remplir les différentes cases. Cocher ensuite la case BSV ZNA (vous pouvez choisir d'autres bulletins).

A diffuser le plus largement possible !!

Prochain bulletin semaine 30