
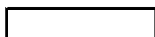







### Etat sanitaire des cultures



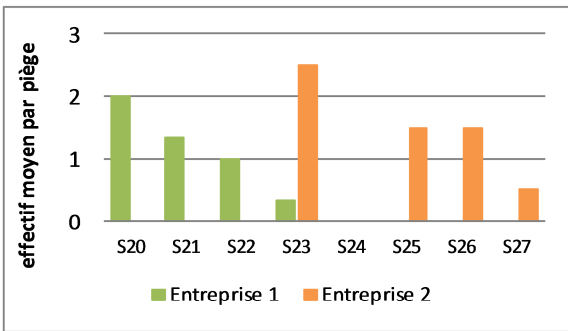
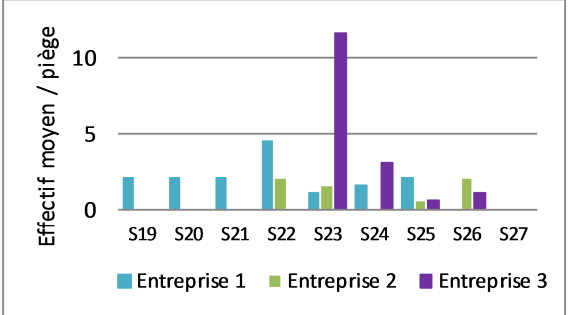
Cultures	Ravageurs	Auxiliaires	Maladies / virus / bactériose	Nb de parcelles observées
Chrysanthème	Pucerons			2
Jasmin étoilé	Acariens tétranyques			2
<i>Choisya ternata</i>	Limaces Acariens tétranyques			1
Hibiscus	Pucerons			2

#### Légende :

	Pas d'attaque		Absence
	Attaques légères		Présence ponctuelle
	Quelques attaques		Présence généralisée
	Fortes attaques		

Crédits photographiques : Violaine LE PERON excepté autre mention.

### Piégeage

PAPILLONS	
Contexte d'observation	 <p><i>Duponchelia fovealis</i></p>  <p><i>Cacoecimorpha pronubana</i></p>
Caractéristiques des pièges	<p>- 2 entreprises (Départements : 41 et 45) - <u>Cultures</u> : Plantes annuelles, dipladéna, pied-mère de géranium et plantes de pépinière</p> <p>- 3 entreprises (Département : 45) - <u>Cultures</u> : Plantes de pépinière (oranger du Mexique, rosier, lavande), grimpantes.</p>
Comptage	 
Etat général	<p>Population faible sur les 2 sites de piégeage</p> <p>Population globalement faible</p>
Seuil indicatif de risque	<p>Non atteint</p> <p>D'anciens dégâts sont toujours signalés. Le 1er pic de vol est passé ; on attend le 2ème vol. Le seuil indicatif de risque n'est pas atteint.</p>

du 7 juillet 2016



### Pyrale du buis (*Cydalima perspectalis*) :

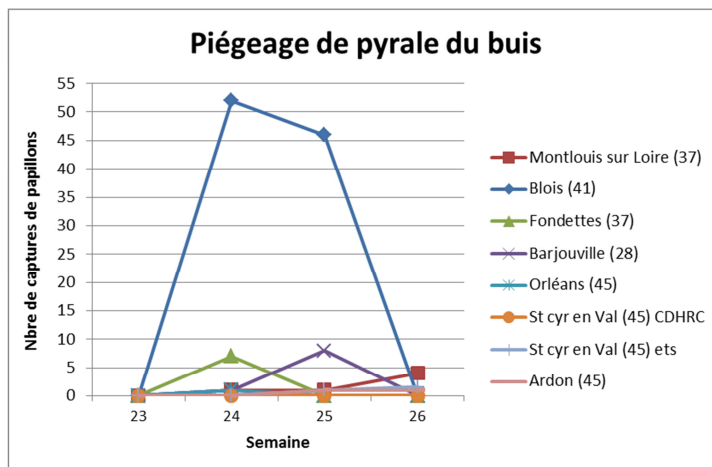
Les piégeages sont réalisés en commun avec le BSV ZNA jardiniers amateurs afin de couvrir une plus grande surface.

**Site** : 7 sites de piégeage sont en place

**Typologie** : la typologie des sites de piégeage est variée : entreprise de production, parc et jardin, centre d'expérimentation et recherche.

**Comptage/observation** : le premier vol a débuté ; des papillons ont été piégés dans les différents départements bénéficiant des piégeages.

**Seuil indicatif de risque** : les œufs éclosent au bout de 3 à 5 jours. La pyrale est au stade chenille pendant 20 à 25 jours. **Le seuil indicatif de risque est atteint.**



## Horticulture

### Chrysanthème

**Type de production** : hors sol – sous abri et extérieur

#### Contexte d'observations

Deux parcelles sont suivies ; une en extérieur et une sous abri. Les variétés sont : Yahou en extérieur et Orchestra, Cocktail punch, Cocktail Rock'n roll sous abri. Les litrages présents sont des coupes de 27 et 30.

#### Pucerons (*Aphis fabae*) :

#### Etat général

Le ravageur est signalé sur les variétés Yahou et Orchestra. La variété Yahou présente des individus isolés sur 9% des plantes observées. Le stade colonie sans dégât est noté sur 14% des plantes observées. La variété Orchestra présente respectivement sur les coloris alto blanc et Louissette jaune, 20% des plantes observées avec des individus isolés.

#### Seuil indicatif de risque et prévision

Les conditions climatiques estivales sont favorables aux ravageurs. **Le seuil indicatif de risque n'est pas atteint** ; la surveillance est importante.

#### Méthodes alternatives

Prophylaxie : vide sanitaire, retrait des sujets les plus touchés,

Lutte mécanique : taille,

Lutte biologique : à l'aide d'auxiliaires (chrysopes, coccinelles, cécidomyies prédatrices, syrphes, guêpes parasitoïdes...), mise en place de PBI par conservation... Pour plus de précision, contactez votre conseiller.

### Pépinière

#### Jasmin étoilé

Type de production : hors sol – sous abri

##### Contexte d'observations

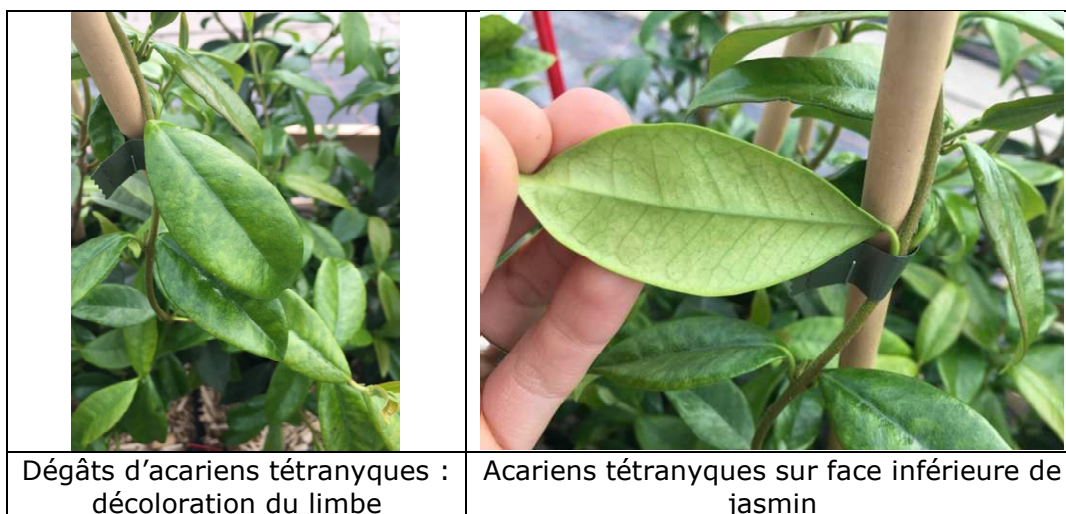
Deux parcelles sont suivies. L'une est gérée en Protection Biologique Intégrée (PBI) ; l'autre en conventionnel. Les litrages présents sont 3L, 6L et 16L.

##### Acariens tétranyques (*Tetranychus urticae*) :

##### Etat général

Le ravageur est signalé sur les deux parcelles. La parcelle gérée en PBI est plus saine que la parcelle gérée en conventionnelle.

- Parcelle la plus touchée : 42% des plantes observées présentent des individus sans dégât, 42% des plantes observées présentent des foyers avec dégât et 8% présentent des toiles. Une intervention a eu lieu.
- Parcelle la moins touchée : présence d'individus sans dégât, pas de nouveaux foyers signalés. Des auxiliaires ont été introduits.



##### Seuil indicatif de risque et prévision

Les conditions climatiques chaudes et sèches sont des facteurs favorables au développement de ce ravageur. **Le seuil indicatif de risque est atteint pour la parcelle la plus touchée** ; la surveillance est importante pour la parcelle en PBI.

##### Méthodes alternatives

Prophylaxie : vide sanitaire, retrait des sujets les plus touchés,

Lutte mécanique : bassinage des plantes,

Lutte biologique : à l'aide d'acariens prédateurs, coccinelles prédatrices, cécidomyies prédatrices et thrips prédateurs.

### *Choisya ternata*

**Type de production :** hors sol – sous abri

#### Contexte d'observations

La parcelle observée se compose de pots de 4L.

**Limaces (Espèce non identifiée) :**

#### Etat général

Un traitement a été réalisé. D'anciens dégâts sont observés sur 13% des plantes notées. **Le seuil indicatif de risque n'est pas atteint.** Le suivi des populations est important.

**Dégât de mollusques sur choisya**



**Acariens tétranyques (*Tetranychus urticae*) :** les acariens tétranyques sont signalés sur 4% des plantes observées en semaine 26 et 17% en semaine 27. Des lâchers d'acariens prédateurs ont été réalisés et des individus sont retrouvés dans la parcelle. Le ravageur est en phase ascendante ; **le seuil indicatif de risque n'est pas atteint ; la surveillance est primordiale.**

### *Hibiscus syriacus*

**Type de production :** hors sol – sous abri

#### Contexte d'observations

Deux parcelles sont observées ; elle se compose de pots de 4L. Les variétés suivies sont : white chiffon, ultramarine, lavender chiffon, pink giant, eruption, pinky spot et sup' heart. Elles sont gérées en Protection Biologique Intégrée.

**Puceron (*Aphis gossypii*) :**

#### Etat général

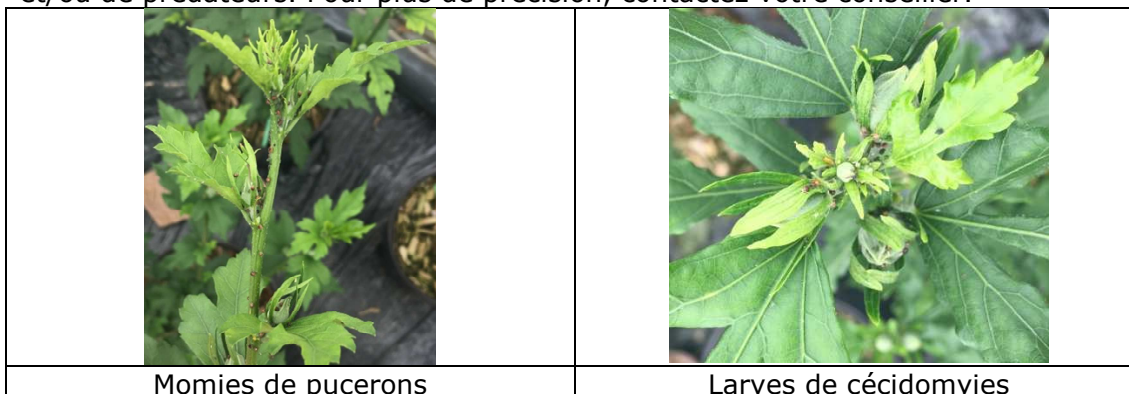
Une des deux parcelles est touchée ; l'autre est saine. Les pucerons sont aux stades 'colonie sans dégât' sur moins de 5% de la parcelle. Des lâchers d'auxiliaires ont été réalisés ; d'autres auxiliaires spontanés sont signalés : coccinelle, syrphé et hyménoptères parasitoïdes sous forme de momies.

#### Seuil de nuisibilité et prévision

Il y a un équilibre entre les pucerons et les auxiliaires présents ; **le seuil indicatif de risque n'est pas atteint.**

#### Méthodes alternatives

**Lutte biologique :** plantes de services, lâchers d'auxiliaires à l'aide d'hyménoptères parasitoïdes et/ou de prédateurs. Pour plus de précision, contactez votre conseiller.



### Hors parcelle d'observation

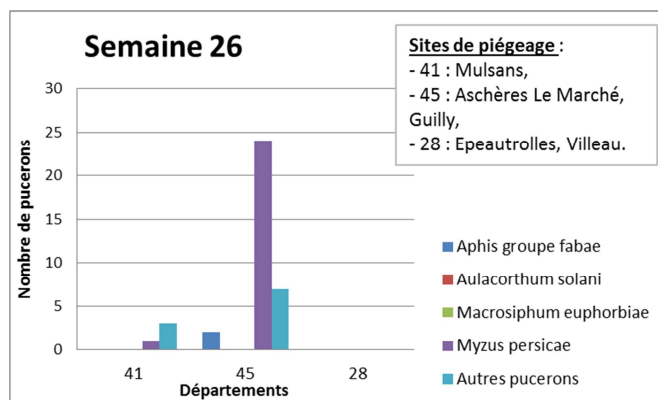
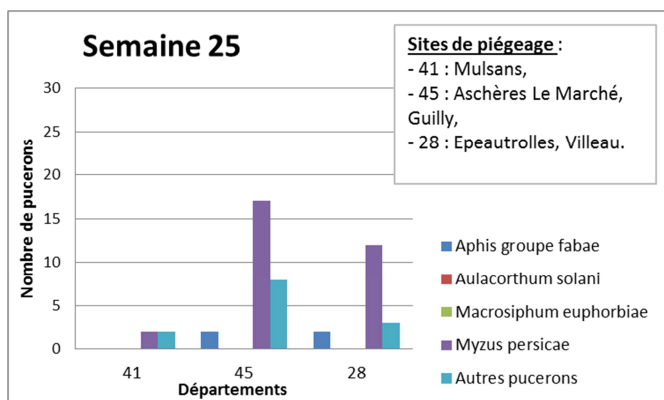
Les observations présentées ci-dessous sont réalisées par les conseillers du CDHR Centre. Les résultats sont issus des 428 observations faites à ce jour.

Dans le tableau, la ligne en rouge représente le problème sanitaire le plus préoccupant.

	Cultures	Bioagresseurs	Intensité	Répartition	Nb d'observation
1	Photinia, Prunus, lilas des Indes, Pommier, viburnum tinus, pittosporum	Pucerons	Faible à moyenne	Localisée à foyer	7
2	Chêne, akebia, hydrangea, acer campestre, lilas des indes	Oïdium	Faible à forte	Localisée à généralisée	6
3	Sorbier, cornus 'Redwood'	Anthraxnose	Moyenne	Foyer à généralisée	2
4	Prunus laurocerasus	Criblure	Forte	Généralisée	1

### Piégeage pucerons

Cette rubrique est rédigée sur la base des piégeages pucerons réalisés sur pommes de terre dans le cadre du BSV Région Centre – Val de Loire.



Les populations de pucerons se sont stabilisées. Le *Myzus persicae* reste l'espèce la plus représentée ; elle est présente majoritairement sur le Loiret.

*Myzus persicae* est un petit puceron vert-rose dont l'hôte principal est le pêcher. Il se développe aussi sur une cinquantaine de familles botaniques dont les solanacées, asteracées, brassicacées, apiacées, cucurbitacées.

Pour s'inscrire aux BSV de la région Centre-Val de Loire :

<http://bsv.centre.chambagri.fr/index.php/formulaire-d-inscription>



Abonnez-vous **gratuitement** aux BSV de la région Centre  
<http://bsv.centre.chambagri.fr>

**Prochain BSV : le 21 juillet**