

### Etat sanitaire des cultures

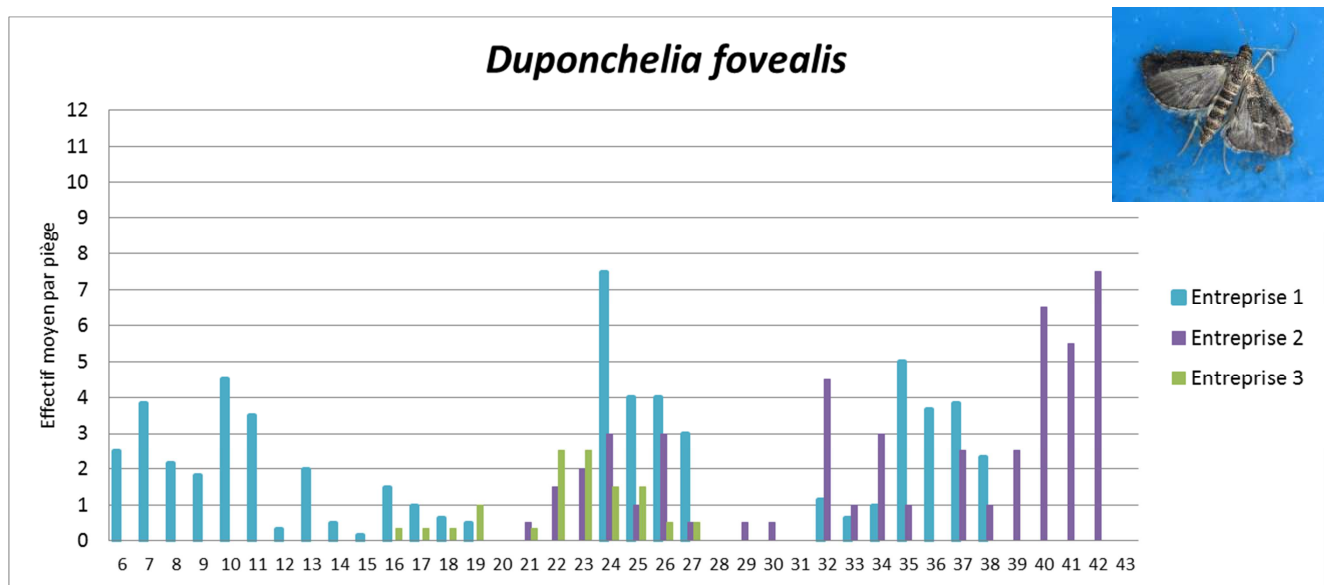
Cultures	Ravageurs	Auxiliaires	Maladies / virus / bactériose	Nb de parcelles observées
Chrysanthème	Pucerons Chenilles			2
Cyclamen			Bactériose	1
Pensée	Pucerons			2
Elaeagnus				1

**Légende :**

	Pas d'attaque		Absence
	Attaques légères		Présence ponctuelle
	Quelques attaques		Présence généralisée
	Fortes attaques		

Crédits photographiques : Violaine LE PERON excepté autre mention.

### Piégeage



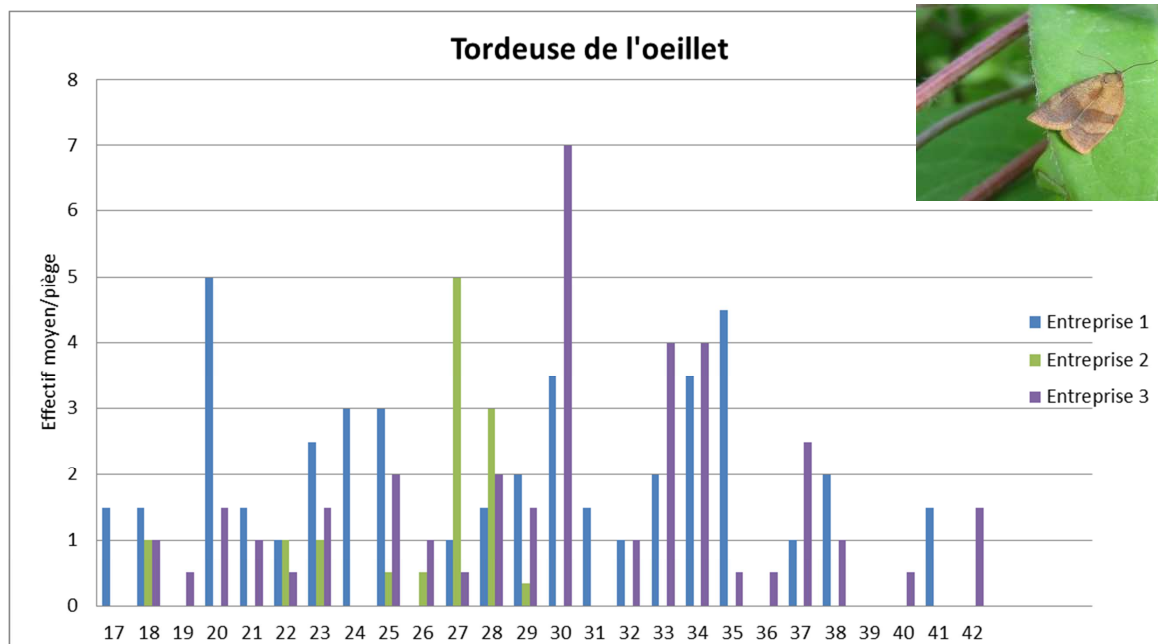
**Contexte d'observations**

3 entreprises ont contribué aux observations du *Duponchelia fovealis*. Les cultures suivies sont : géranium, annuelles, cyclamen et plantes de pépinière. Les piégeages sont faits à l'aide de pièges à eau avec des phéromones.

**Seuil de nuisibilité et prévision :**

La période à risque est toujours en cours vis-à-vis du cyclamen. Le suivi est important. **Le seuil de nuisibilité n'est pas atteint.**

Bulletin rédigé par la **Chambre d'Agriculture du Loiret** avec les observations des entreprises suivantes : HORTI SOLOGNE, Lycée horticole de Blois, Lycée horticole de La Mouillère, SCEA Simier, Végétal Production, CFAAD Du Loiret, pépinières des Pinelles, pépinière de Gobson, pépinières Lavedeau, roses anciennes André Eve, Château de Villandry, Trois chênes, Pépinières Dupont Yves et CDHR Centre.



### Contexte d'observations

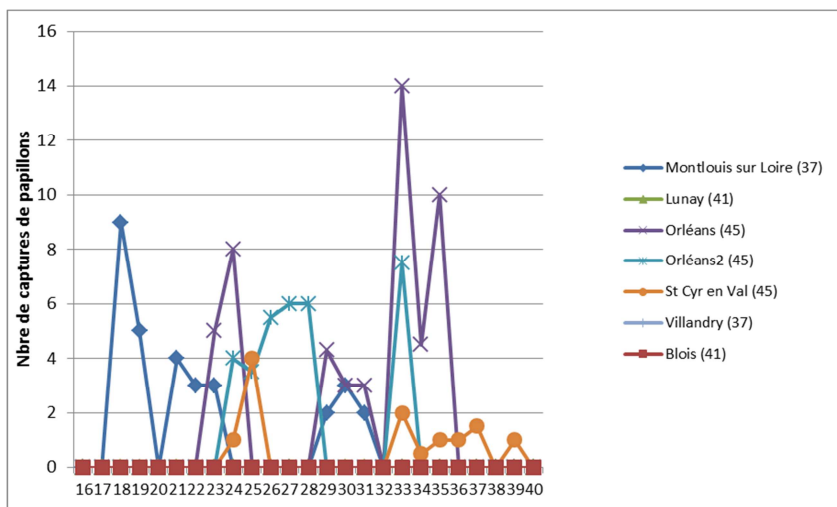
3 entreprises ont contribué aux observations de la tordeuse de l'oeillet. Les cultures suivies sont des plantes de pépinière (*Photinia*, laurier, *Abelia*, oranger du Mexique, houx). Les piégeages sont faits à l'aide de pièges englués avec des phéromones.

### Seuil de nuisibilité et prévision :

Les populations sont en diminution ; des dégâts sont tout de même signalés. Le suivi est important. **Le seuil de nuisibilité n'est pas atteint.**

## Pyrale du buis

Les piégeages sont réalisés en commun avec le BSV Jardiniers amateurs afin de couvrir une plus grande surface.



**Sites :** 7 sites de piégeage sont en place ; les départements 41, 45 et 37 sont couverts.

**Typologie :** la typologie des sites est variée : entreprise de production, château, parc et jardin, centre d'expérimentation.

**Comptage/observation :** un individu a été piégé en semaine 39 aux alentours d'Orléans. Les émergences peuvent avoir lieu jusque fin octobre. La pyrale du buis passe l'hiver sous forme de



cocons d'hivernation formés avec les feuilles de buis non consommées.

### Cocons d'hivernation (SaveBuxus)

### Seuil de nuisibilité et prévision :

**Le seuil de nuisibilité n'est pas atteint.** Le suivi des papillons jusque fin octobre et des cocons d'hivernation est important.

### Méthodes alternatives

Lutte mécanique : ramassage des individus, piégeage avec phéromones.

Lutte biologique : à l'aide de bactéries entomopathogènes. Pour plus de précisions, faites appel à votre conseiller.

## Horticulture

### Chrysanthème

**Type de production** : hors sol – sous abri / extérieur

#### Contexte d'observations

Cinq parcelles de coupes, de pots plastiques sont suivies. Les variétés sont : petites fleurs (Yahoo et Corto), grandes fleurs (Stabilo, Arobaz, Nikita), la gamme de chez Gediflora ( Abajo, Jasoda, Oghana, Tocca....) ainsi que melissa et youpi en couleur varié.

**Pucerons (*Aphis gossypii* et *Aphis fabae*)** : une des parcelles présente des individus :

- un individu isolé sur 8% des plantes observées,
- des colonies avec dégâts sur 17% des plantes observées. Une intervention a été positionnée ; les autres sont saines.

#### Méthodes alternatives

PBI par conservation : pose de plantes attractives pour les auxiliaires. Pour plus de précisions, faites appel à votre conseiller.

**Chenilles (Espèce non identifiée)** : une des parcelles de grosses fleurs présente des dégâts de chenille sur 30% des plantes observées. Le ravageur est présent dans les fleurs et déprécie la qualité esthétique des plantes. La vigilance est importante ; une intervention a été positionnée.



**Dégât de chenilles sur fleur de chrysanthème**



**Punaise des fleurs**

**Punaise des fleurs (*Lygus* sp.)** : aucun individu piégé. Des adultes et des larves sont observés sur les fleurs. **Le seuil de nuisibilité n'est pas atteint.**

**Rouille blanche du chrysanthème (*Puccinia horiana*)** : la maladie n'est pas signalée sur les parcelles observées. C'est un organisme soumis à réglementation.

#### Élément de biologie

La maladie est originaire du Japon ; elle touche toutes les plantes du genre *Dendranthema*. Les conditions climatiques favorables à son développement sont les

suivantes :

- taux d'humidité de 95% pendant au moins de 3 heures,
- températures comprises entre 4 et 23°C.

Des taches apparaissent sur la face supérieure de la feuille et au dos des pustules se forment.



### Cyclamen

**Type de production :** hors sol – sous abri

#### Contexte d'observations

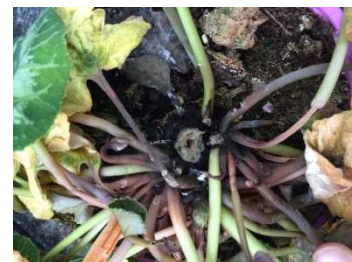
Une parcelle (pots de 14 et 17cm) est suivie ; les variétés sont halios simple, halios fantasia flammé, halios curly frangé.

**Bactériose (*Erwinia chrysanthemi* pv. *ChrysanthemA*) :** la maladie est présente sur 30% des plantes observées. **Le seuil de nuisibilité est atteint.**

#### Méthodes alternatives

**Prophylaxie :** retrait des plants touchés, adaptation du système d'arrosage. Pour plus de précisions, faites appel à votre conseiller.

**Dégât de bactériose sur cyclamen**



### Pensée

**Type de production :** hors sol – sous abri

#### Contexte d'observations

Deux parcelles de barquettes sont suivies ; une sous tunnel et l'autre sous serre verre. Des pensées et des Viola sont observées.

**Pucerons :** le ravageur est présent au stade 'Adulte isolé' sur 30% des plantes observées. L'infestation provient des plantes voisines. **Le seuil de nuisibilité est atteint.**

#### Méthodes alternatives

**Lutte biologique :** introduction d'auxiliaires prédateurs. Pour plus de précisions, faites appel à votre conseiller.

## Pépinière

### Elaeagnus x ebbengei 'Gilt Edge'

**Type de production :** Hors sol extérieur

#### Contexte d'observations

Une parcelle de 4L est suivie.

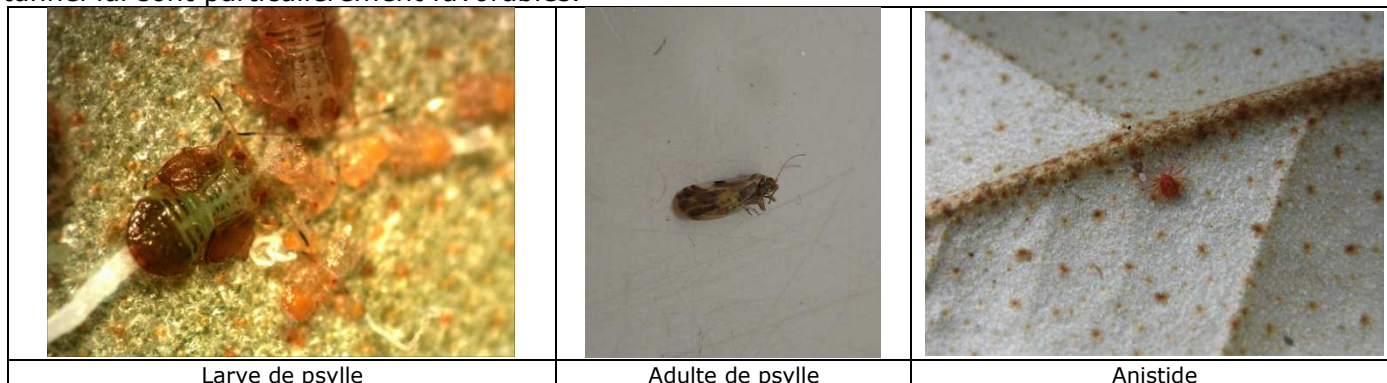
**Psylle (*Cacopsylla fulguralis*) :** le ravageur est présent au stade 1 (individus isolés) pour 30% des plantes observées. Des auxiliaires généralistes sont observées sur les plantes touchées. Les conditions climatiques sont favorables au développement du psylle. **Le seuil de nuisibilité n'est pas atteint.**

#### Élément de biologie

Le psylle de l'Elaeagnus déprécie l'aspect esthétique de sa plante hôte : production de miellat, développement de fumagine, présence dans les bourgeons apicaux, perte de feuilles... Certaines variétés sont plus sensibles que d'autres ; entre autre les variétés panachées. Le psylle de l'Elaeagnus

du 15 octobre 2015

est un ravageur hivernal ; son développement se fait à partir de 5°C. Les conditions d'hivernage sous tunnel lui sont particulièrement favorables.



Larve de psylle

Adulte de psylle

Anisidide

### Méthodes alternatives

Lutte mécanique : bassinage des plantes, piégeage des adultes.

Lutte biologique : à l'aide de punaises prédatrices, d'hyménoptères parasitoïdes et de coccinelles.

Pour plus de précisions, faites appel à votre conseiller.

## Hors parcelle d'observation – Top 3 des bioagresseurs les plus rencontrés

Les observations présentées ci-dessous sont réalisées par les conseillers du CDHR Centre. Les résultats sont issus des 779 observations faites à ce jour.

Dans le tableau, la ligne en rouge représente le problème sanitaire le plus préoccupant.

	Cultures	Bioagresseurs	Intensité	Répartition	Nb d'observation
1	Berbéris, potentille, pensée, seringat, ancolie, coleus, clématite, myosotis	Oïdium	Faible à forte	Localisée à généralisée	8
2	Chrysanthème, Plumbago, chou, clématite	Pucerons	Moyenne à forte	Localisée à généralisée	6
3	Arbutus, chrysanthème, menthe	Thrips	Moyenne à forte	Localisée à généralisée	4
4	Datura, sauge, clématite armandi	Acariens tétranyques	Faible à forte	Localisée à généralisée	3

## Formation des observateurs 2016 : sélection du thème

Une formation sera proposée **aux observateurs début 2016**.

### Quel sujet vous intéresse ?

- Observer les auxiliaires,
- Les bioagresseurs émergents : tarsonèmes, cochenilles, cicadelles, *Xylella fastidiosa*,
- Bactéries, virus et phytoplasmes en cultures ornementales.

Retour par fax (02.38.64.10.77) ou par mail : [violaine.leperon@loiret.chambagri.fr](mailto:violaine.leperon@loiret.chambagri.fr)

## Comité de filière Horticulture et pépinière

**Merci à tous les observateurs qui contribuent avec leur retour d'observations au BSV. Le comité de filière, bilan de la campagne d'observation, aura lieu le vendredi 27 novembre à la Chambre Régionale d'Agriculture du Centre.**