

Etat sanitaire des cultures



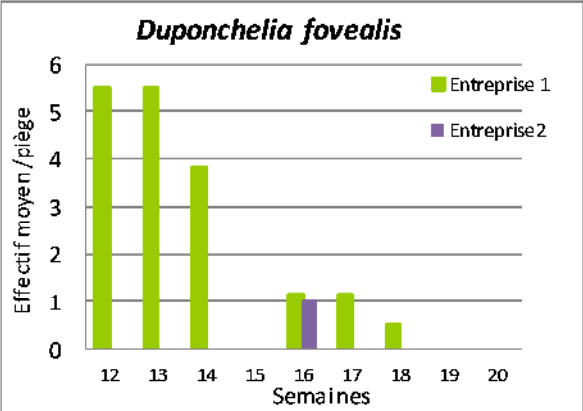
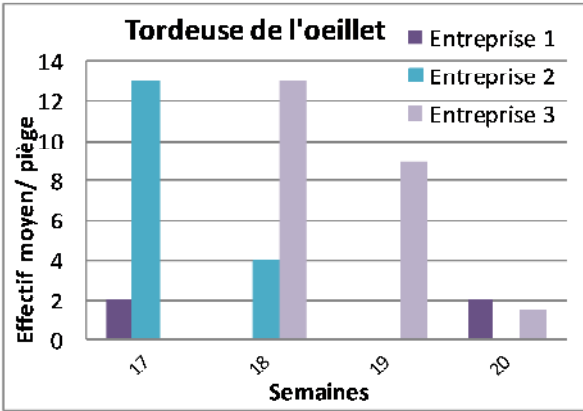
Cultures	Ravageurs	Auxiliaires	Maladies / virus / bactériose	Nb de parcelles observées
Pélargonium zonal			Botrytis	1
Verveine				1
Pétunia			Botrytis	2
Trachelospermum	Acarie			1
Hibiscus	Pucerons			2
Elaeagnus				1

Légende :

	Pas d'attaque		Absence
	Attaques légères		Présence ponctuelle
	Quelques attaques		Présence généralisée
	Fortes attaques		

Crédits photographiques : Violaine LE PERON excepté autre mention.

Piégeage - Papillons

Contexte d'observation	 Duponchelia fovealis	 Cacoecimorpha pronubana
Caractéristiques des pièges	- 2 entreprises (Départements : 37 et 41) - Cultures : Plantes annuelles, Géranium et plants de fraisiers, Fuchsias, Pélargonium	- 3 entreprises (Département : 45) Cultures : plantes de pépinière (viburnum, buis, Ilex, Choisya, lierre...), lavande, pin, glycine...
Comptage	 Duponchelia fovealis	 Tordeuse de l'oeillet
Etat général	Aucun individu piégé	Population en baisse
Seuil de nuisibilité	Seuil de nuisibilité non atteint	Seuil de nuisibilité non atteint

Le réseau d'épidémiosurveillance cherche des observateurs pour réaliser du piégeage. Si vous êtes intéressés, contactez l'animatrice du BSV.

Bulletin rédigé par la **Chambre d'Agriculture du Loiret** avec les observations des entreprises suivantes : *HORTI SOLOGNE, Lycée horticole de La Mouillère, lycée horticole de Blois, SCEA Simier, Végétal Production, Les serres de St Martin, CFAAD Du Loiret, pépinières des Pinelles, pépinières Travers, pépinière de Gobson, pépinières Lavedeau, roses anciennes André Eve et CDHR Centre.*

Horticulture

Géranium lierre – Pélargonium zonal

Type de production : hors-sol – serre verre

Contexte d'observations

Une parcelle de Pélargonium zonal est observée. La parcelle est conduite en lutte raisonnée.

Pourriture grise (*Botrytis cinerea*) :

Etat général

De la pourriture grise est signalée sur 10% des plantes observées. Les écarts de température entre le jour et la nuit expliquent cette présence. **Le seuil de nuisibilité n'est pas atteint.** La pression va tendre à diminuer avec le réchauffement des températures.

Altise (Espèce non identifiée) :

Etat général

Des altises adultes sont présentes sur 10% des plantes observées.

Élément de biologie

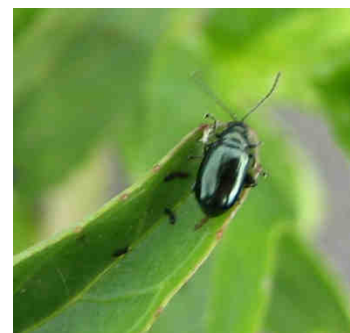
L'altise est un petit coléoptère de 2,5mm ; il a la particularité de sauter lorsque dérangé. Il est à l'origine de perforations dans le végétal. Il attaque majoritairement les cultures légumières et grandes cultures (crucifères : chou, radis, navet, colza, moutarde). La période de pression du ravageur débute au mois d'avril. Il pullule lors de journées chaudes et sèches. On l'observe également sur les adventices aux abords des entreprises.

Seuil de nuisibilité et prévision

Les cultures ornementales ne sont pas les plantes-hôtes de ces ravageurs mais à défaut d'autres cultures, des dégâts peuvent être observés sur fuchsia, althéa, lavatère, houblon... **Le seuil de nuisibilité n'est pas atteint ; la surveillance est importante.**

Méthodes alternatives

Lutte mécanique : ramassage, piégeage, désherbage des abords de culture et de l'entreprise.



Altise adulte sur adventice

Pétunia

Type de production : hors-sol – serre verre/tunnel

Contexte d'observations

Deux parcelles sont observées ; la production est conditionnée en godet.

Pourriture grise (*Botrytis cinerea*) :

Etat général

Les fleurs de pétunia sont touchées par de la pourriture grise ; 10% des plantes observées présentent des symptômes. Les écarts de température entre le jour et la nuit expliquent cette présence. **Le seuil de nuisibilité n'est pas atteint.** La pression va tendre à diminuer avec le réchauffement des températures.

Pépinière

Hibiscus syriacus

Type de production : hors sol – sous tunnel

Contexte d'observations

Deux parcelles de plants en 4L sont suivies. Elles sont toutes les deux conduites en Protection Biologique Intégrée. Les variétés suivantes sont produites : 'Sup heart', 'Eruption', 'Pink Giant', 'White chiffon', 'Pink chiffon', 'Lavender chiffon', 'Pinky spot'.

Pucerons (*Aphis gossypii*) :

Etat général

Une des parcelles est très touchée, l'autre est saine. Les pucerons sont au stade le plus élevé (colonie + ailés) sur l'ensemble des plantes observées. Une intervention a eu lieu mais certaines colonies sont toujours présentes. Divers auxiliaires sont signalés :

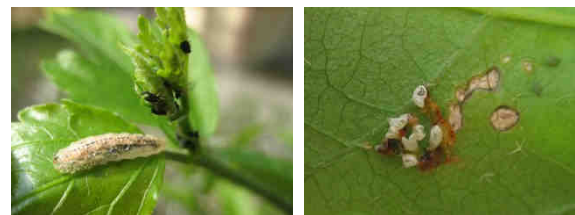
- hyménoptères parasitoïdes sous forme de momies sur 30% des plantes avec pucerons,
- œufs ou larves de syrphes sur 60% des plantes avec pucerons,
- œufs de coccinelles sur 20% des plantes avec pucerons.

Seuil de nuisibilité et prévision

Sur la parcelle infestée, la population de pucerons est en développement. Malgré l'activité des auxiliaires, **le seuil de nuisibilité est atteint.**

Méthodes alternatives

Lutte biologique : à l'aide d'hyménoptères parasitoïdes et/ou de prédateurs. Pour plus de précisions, faites appel à votre conseiller.



Larve de syrphe sur foyer d'*Aphis gossypii* (gauche) et œufs éclos de coccinelle (droite) sur *Hibiscus syriacus*

Chenille défoliatrice (Espèce non identifiée) :

Etat général

Sur une des parcelles, 10% des plantes présente des signes de défoliation dûs aux chenilles. Ce sont d'anciens dégâts. **Le seuil de nuisibilité n'est pas atteint.** La surveillance est importante.

Trachelospermum jasminoïdes

Type de production : Hors sol – sous tunnel

Contexte d'observations

Une parcelle de 3L gérée en PBI est observée.

Acariens tétranyques (*Tetranychus urticae*) :

Etat général

La parcelle présente des infestations : 20% des plantes observées sont au stade individus sans dégât et 30% au stade individus avec dégât.

Seuil de nuisibilité et prévision

Le seuil de nuisibilité est atteint.

Méthodes alternatives

Lutte biologique : à l'aide d'acariens prédateurs. Pour plus de précisions, faites appel à votre conseiller.

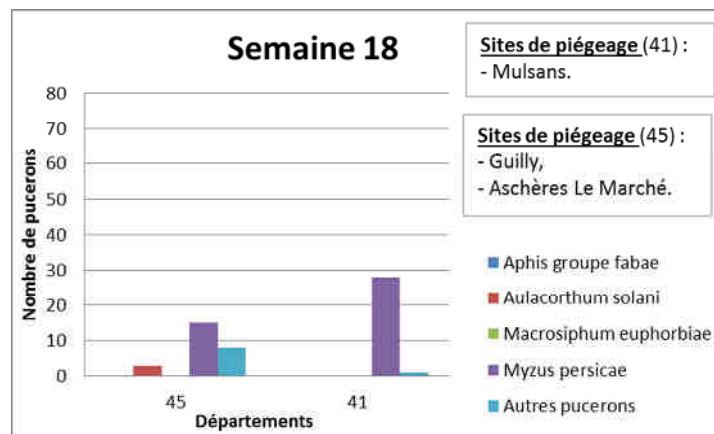
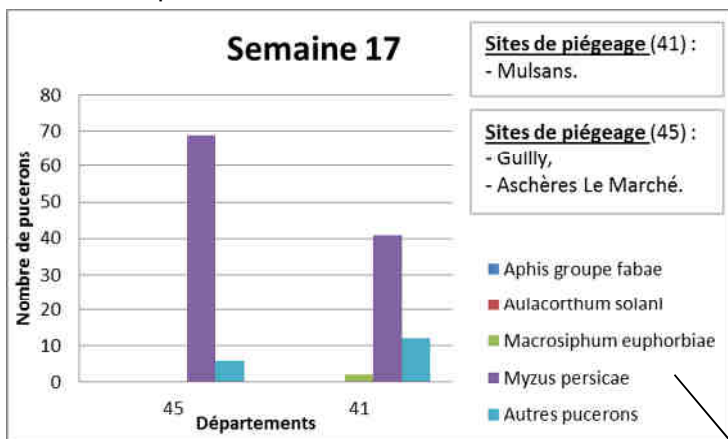
Hors parcelle d'observation

Les observations présentées ci-dessous sont réalisées par **les conseillers du CDHR Centre**.
Les résultats sont issus des 360 observations faites à ce jour.

Cultures	Bioagresseurs	Intensité	Répartition	Nb d'observation
Hysope, Datura, lierre	Acariens tétranyques	Moyenne à forte	Généralisée	5
Fuchsia, Abutilon	Aleurodes	Moyenne	Foyer	3
Menthe	Cicadelles	Moyenne	Généralisée	1
Cucurbitacées	Cladosporiose	Forte	Généralisée	3
Vigne	Erinose	Moyenne	Localisée	2
Verveine, vigne, sauge, jasmin	Limaces - Escargot	Moyenne	Généralisée	4
Lamier, sauge	Mildiou	Forte	Généralisée	3
Ampelopsis	Mildiou	Faible	Généralisée	1
Fuchsia	Pucerons	Forte	Généralisée	3
Rosier, reine marguerite, penstemon, cerfeuil, fraisier, artichaut, chou, verveine citronnelle	Pucerons	Moyenne à forte	Généralisée	11
Dahlia	Tarsonèmes	Forte	Généralisée	1
Fuchsia, hibiscus moscheutos, datura	Thrips	Moyenne	Foyer	6
Verveine	Thrips	Forte	Généralisée	5

Piégeage pucerons

Les graphiques ci-dessous tracent **les piégeages de populations de pucerons sur des cultures de pomme de terre**. Seules les espèces que l'on retrouve **en cultures ornementales**, sont représentées.



Plantes-hôtes de chaque puceron :

Pucerons	Famille de plantes-hôte
<i>Aphis groupe fabae</i>	Fabacées, astéracées, chénopodiacées, brassicacées, solanacées...
<i>Aulacorthum solani</i>	Apiacées, astéracées, brassicacées, solanacées...
<i>Macrosiphum euphorbiae</i>	Apiacées, astéracées, brassicacées, cucurbitacées, solanacées...
<i>Myzus persicae</i>	Apiacées, astéracées, rutacées, cucurbitacées, solanacées...

Prochain BSV : le 28 mai