




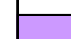





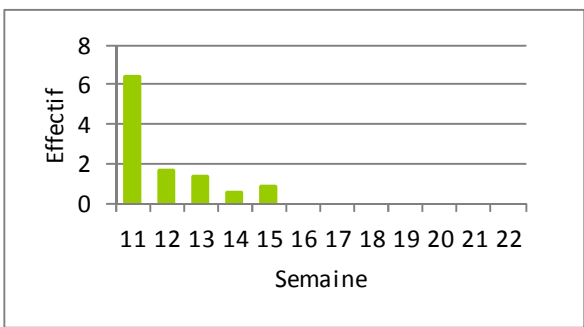
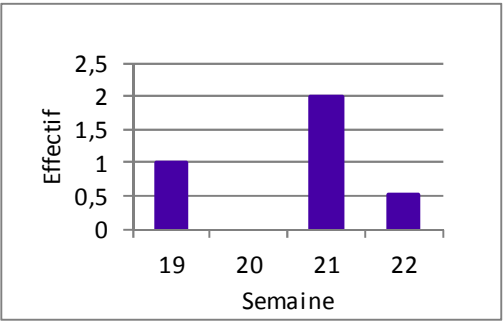
Etat sanitaire des cultures

| Cultures | Ravageurs | Auxiliaires | Maladies / virus / bactériose | Nb de parcelles observées |
|---------------------------|-----------|-------------|-------------------------------|---------------------------|
| Clématite | Pucerons | | Oïdium | 1 |
| Lierre | Acariens | | | 2 |
| <i>Viburnum tinus</i> | Pucerons | | | 2 |
| Rosier | Pucerons | | Oïdium | 1 |
| <i>Photinia x fraseri</i> | Chenilles | | | 1 |
| <i>Hibiscus syriacus</i> | Pucerons | | | 1 |

| | |
|---|----------------------|
|  | Pas d'attaque |
|  | Attaques légères |
|  | Quelques attaques |
|  | Fortes attaques |
|  | Absence |
|  | Présence ponctuelle |
|  | Présence généralisée |

Crédits photographiques : Violaine LE PERON excepté autre mention.

Piégeages

| | Papillons | |
|------------------------------------|--|--|
| Contexte d'observation |  <i>Duponchelia fovealis</i> |  <i>Cacoecimorpha pronubana</i> |
| Caractéristiques des pièges | - 2 entreprises (Départements : 37 et 45) - Cultures : plantes de printemps, fuchsia, pélargonium, agapanthe, rosiers | - 1 entreprise (Département : 45) Cultures : plantes de pépinière |
| Comptage |  |  |
| Etat général | Population FAIBLE | Population FAIBLE |
| Seuil de nuisibilité | Non atteint | Non atteint |

Bulletin rédigé par la **Chambre d'Agriculture du Loiret** avec les observations des entreprises suivantes : *HORTI SOLOGNE, Lycée horticole de La Mouillère, lycée horticole de Blois, SCEA Simier, Végétal Production, Les serres de St Martin, CFAAD Du Loiret, Crosnier Productions, pépinières des Pinelles, pépinières Travers, pépinière de Gobson, pépinières Lavedeau, roses anciennes André Eve, Delaunay production, Paquereau, France Pilté, exploitation du lycée horticole de Plagny et CDHR Centre.*

Pépinière

Clématite

Type de production : Hors sol – sous tunnel

Contexte d'observations

Une parcelle de 3L présentant différentes variétés est observée.

Pucerons : des individus sont présents : 10% des plantes observées présentent des individus isolés, 20% des colonies sans dégât. **Le seuil de nuisibilité n'est pas atteint ;** le suivi de l'évolution est important.

Thrips californien (*Frankliniella occidentalis*) : des individus sont présents sur 10% des plantes observées. **Le seuil de nuisibilité n'est pas atteint.**

Oïdium : la présence est signalée sur les variétés : 'Gravetye Beauty' et 'I am happy'. Le seuil de nuisibilité est bas puisque la qualité esthétique est touchée. **Le seuil de nuisibilité est atteint pour ces variétés.**

Acariens tétranyques : un individu isolé a été signalé. **Le seuil de nuisibilité n'est pas atteint ; la vigilance est importante.**



Oïdium sur clématite

Lierre

Type de production : Hors sol – sous tunnel

Contexte d'observations

Deux parcelles de 2L présentant différentes variétés de lierre sont observées.

Acariens tétranyques (*Tetranychus urticae*) : malgré l'intervention, des individus sont toujours présents. Les dégâts de dépigmentation commencent à apparaître. **Le seuil de nuisibilité est atteint.** Le suivi de l'efficacité des interventions est important.

Viburnum tinus

Type de production : Hors sol – sous tunnel

Contexte d'observations

Deux parcelles sont observées :

- une parcelle hétérogène de gros (7,5L) et de moyen litrages (4L).
- une parcelle de jeunes plants en alvéole.

Pucerons (*Aphis spiraeicola*) :

Etat général

Les pucerons sont en plein développement sur la parcelle de gros et moyen litrages. Des colonies sont signalées sur 8% des plantes observées ; des dégâts de déformation des feuilles et retard de croissance sont notés sur 17% des plantes observées. Les individus ailés ne sont pas encore présents.



Larve de chrysope sur
Viburnum tinus

Un lâcher de chrysope a été réalisé il y a 15 jours ; les individus ont été retrouvés sur foyer. Les auxiliaires spontanés sont également présents : punaises, chrysope, hyménoptères parasitoïdes, cécidomyies et coccinelles. Les auxiliaires limitent les populations mais ce n'est pas suffisant. **Le seuil de nuisibilité est atteint.**

Rosier

Type de production : hors sol – extérieur

Contexte d'observations

Une parcelle de rosiers en 5L est observée ; les variétés sont les suivantes : 'Concours Lépine', 'Fée des neiges', 'The fairy', 'Prestiges de Bellegarde'.

Pucerons (*Macrosiphum rosae* et *Macrosiphum euphorbiae*) :

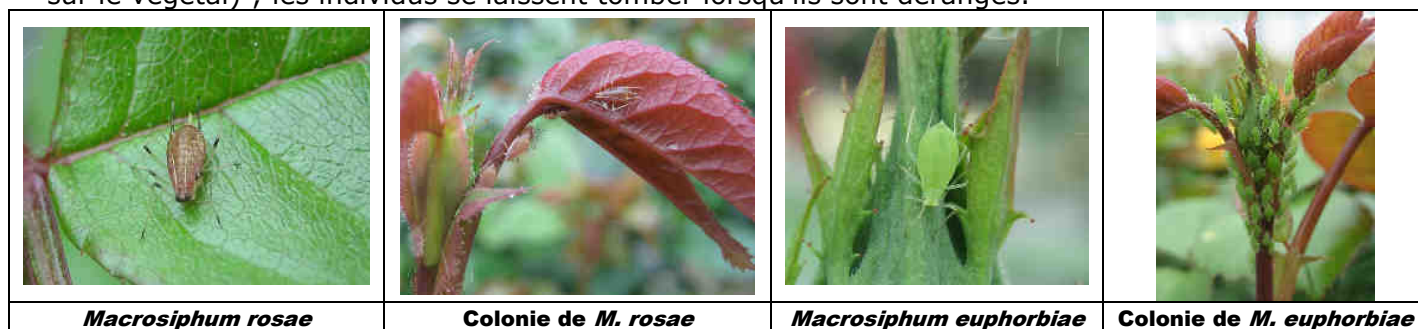
Etat général

Les populations de pucerons sont en plein développement. Les pucerons isolés représentent 29% des plantes observées, des colonies sans dégâts sont signalées sur 43% des plantes et les dégâts sont présents sur 14% des plantes observées.

Des lâchers de chrysope ont eu lieu dans l'environnement de la parcelle (jardin de démonstration). Les syrphes sont présents sur 38% des plantes infestées.

Elément de biologie

La parcelle est touchée par 2 pucerons différents : *Macrosiphum euphorbiae* et *Macrosiphum rosae*. *M. rosae* est comme son nom l'indique un **puceron spécifique des rosiers**. Il est vert ou rose/rouge ; les articulations de ce puceron sont colorées de **noir**. Les colonies formées sont **assez denses** (regroupement de beaucoup d'individus au même endroit) et situées sur les jeunes tiges et feuilles. *M. euphorbiae* est un **gros puceron vert** commun des cultures ornementales. Sa caractéristique est la présence d'une **bande verte plus foncée le long du dos**. Les colonies sont lâches (pucerons répartis sur le végétal) ; les individus se laissent tomber lorsqu'ils sont dérangés.



Seuil de nuisibilité et prévision

Des auxiliaires sont présents (syrphes) mais les populations de pucerons sont trop importantes. **Le seuil de nuisibilité est atteint.**

Méthodes alternatives

Lutte biologique : à l'aide d'hyménoptères parasitoïdes et/ou de prédateurs.

Oïdium : la présence est signalée sur 10% des plantes observées avec une intensité de 10% du feuillage atteint. C'est la variété 'Prestige de Bellegarde' qui est touchée. Le seuil de nuisibilité est bas puisque la qualité esthétique est touchée. **Le seuil de nuisibilité est atteint.**

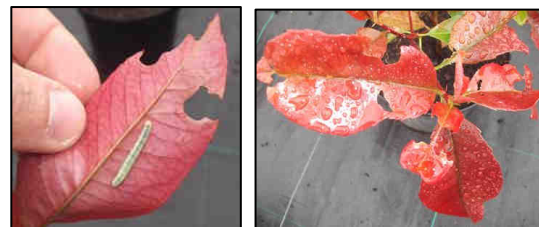
Photinia x fraseri 'Red Robin'

Type de production : hors sol – extérieur

Contexte d'observations

Une parcelle de plants en 4L est suivie.

Chenilles défoliatrices (Espèce non identifiée): les dégâts de défoliation touchent maintenant 6,5% des plantes de la parcelle. De nouvelles morsures sont apparues sur placettes fixes et fluctuantes. La plante la plus touchée présente 13 apex défoliés. La dépréciation esthétique est rapide ; **le seuil de nuisibilité est atteint.**



Chenille et dégâts sur jeunes pousses de *Photinia x fraseri*

Crédits photographiques : V. DUFRAISSE

Méthodes alternatives

Lutte mécanique : ramassage (avec gants).

Lutte biologique : préparation à base de bactéries (pour plus de précisions, contactez votre conseiller).

Hibiscus syriacus

Type de production : hors sol – extérieur

Contexte d'observations

Une parcelle de plants en 4L est suivie.

Pucerons (*Aphis gossypii*) :

Etat général

Des pucerons sont signalés sur la parcelle d'observation. Des individus isolés sont signalés sur 10% des plantes observées et des colonies commencent à se développer sur 10% des plantes observées.

Aphis gossypii, petit puceron noir, a la particularité de se développer en colonies denses au niveau des apex. La densité de population induit un blocage de croissance sur les arbustes.

Seuil de nuisibilité et prévision

On est proche du seuil de nuisibilité ; un suivi de l'évolution des populations est nécessaire.

Méthodes alternatives

Lutte biologique : à l'aide d'hyménoptères parasitoïdes et/ou de prédateurs.

Colonie d'*Aphis gossypii* sur *Hibiscus syriacus*



Pour information

Vous souhaitez mieux connaître les organismes réglementés dans le cadre du PPE (Passeport Phytosanitaire Européen), un guide a été édité par l'Astredhor et la FNPHP :

« *Guide des principaux organismes nuisibles visés par le dispositif des Passeports Phytosanitaires Européens sur les productions ornementales* ».

Renseignements : www.astredhor.fr – Librairie
Téléchargement gratuit pour les adhérents Astredhor.

Prochain BSV : le 13 juin

