



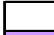




Etat sanitaire des cultures

Les beaux jours sont favorables aux ravageurs ; les populations de pucerons explosent. Les auxiliaires sont eux aussi de plus en plus présents ; on observe les premières coccinelles, adultes et larves de syrphes. A vos loupes...

Cultures	Ravageurs	Auxiliaires	Maladies / virus / bactériose	Nb de parcelles observées
Géranium lierre	Pucerons - Thrips		Rouille	1
Pélargonium zonal				2
Dipladenia	Cochenilles Pucerons			2
Fuchsia	Pucerons		Rouille	1
Pétunia	Pucerons			1
Verveine				1
Lierre	Pucerons Acariens			2
Clématite				1
<i>Viburnum tinus</i>	Pucerons			1
<i>Elaeagnus x ebbengei</i>	Psylle			1
Rosier	Pucerons			1
<i>Photinia x fraseri</i>				1

	Pas d'attaque
	Attaques légères
	Quelques attaques
	Fortes attaques
	Absence
	Présence ponctuelle
	Présence généralisée

Crédits photographiques : Violaine LE PERON excepté autre mention.

Horticulture

Piégeage *Duponchelia fovealis*

Type de production : serre verre

Contexte d'observations

Deux entreprises réalisent des piégeages : 6 pièges/entreprise.

	Localisation	Caractéristiques des pièges
Entreprise 1	41	Serre de multiplication, Dipladenia
Entreprise 2	37	Serre de multiplication, Fuchsias, pélargonium, agapanthe, rosiers



Adultes de *Duponchelia fovealis* dans un piège

Etat général

Aucuns individus piégés.

Géranium lierre – Pélargonium zonal

Type de production : hors-sol – serre verre

Contexte d'observations

Deux parcelles (1 G. lierre et 1 P. zonal) sont observées avec une diversité de variétés, du godet au pot de 3L. Les parcelles sont conduites en Protection Biologique Intégrée.

Pucerons (*Aulacorthum solanæ*) :

Etat général

Une entreprise est particulièrement touchée. Les pucerons sont présents à tous les stades : ailé et aptère, individus isolé (9%) et colonie (45%).



Dégâts de déformation dus à une attaque de pucerons

Bulletin rédigé par la **Chambre d'Agriculture du Loiret** avec les observations des entreprises suivantes : HORTI SOLOGNE, Lycée horticole de La Mouillère, lycée horticole de Blois, SCEA Simier, Végétal Production, Les serres de St Martin, CFAAD Du Loiret, Crosnier Productions, pépinières des Pinelles, pépinières Travers, pépinière de Gobson, pépinières Lavedeau, roses anciennes André Eve, Delaunay production, Paquereau, France Pilté, exploitation du lycée horticole de Plagny et CDHR Centre.

Du 25 avril 2013

Seuil de nuisibilité et prévision

Malgré une intervention, les populations sont toujours **en phase ascendante** et à l'origine de gros dégâts. La salive toxique de ce puceron déforme et marque le feuillage ; les apex ne poussent plus et on note un retard de croissance important. Des auxiliaires sont observés ponctuellement mais leur action reste limitée. **Le seuil de nuisibilité est atteint**. On est toujours en **période de vigilance accrue**.

Méthodes alternatives

Lutte biologique : à l'aide d'hyménoptères parasitoïdes et/ou de prédateurs.



Larve de cécidomyie
prédatrice de pucerons

Thrips californien (*Frankliniella occidentalis*) : dans une entreprise, les thrips adultes sont nombreux sur panneaux (effectif > 20). Sur le végétal, des adultes et larves sont signalés sur 27% des plantes. Des acariens prédateurs sont régulièrement introduits mais la population de ravageur est croissante. Les conditions climatiques étant favorables au développement de ce ravageur, **le seuil de nuisibilité est atteint**.

Rouille du pélargonium (*Puccinia pelargonii-zonalis*) :

Etat général

Une seule entreprise présente de la rouille ; 9% des plantes observées sont concernées. Ce sont des anciennes taches des attaques précédentes. **La surveillance est impérative**. Les premières journées ensoleillées et la présence de l'inoculum sont favorables au développement de la maladie.

Méthodes alternatives

Prophylaxie : gestion de l'arrosage, densité de culture, retrait des organes touchés

Lutte génétique : sélection de cultivars moins sensibles

Dipladenia

Type de production : hors sol – serre verre

Contexte d'observations

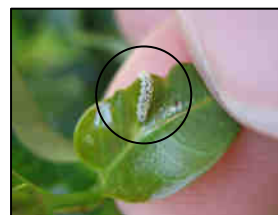
Deux parcelles sont suivies ; les cultivars sont variés (Dipladenia Rio, Dipladenia Sundaville...). Une des 2 cultures observées est gérée en PBI.

Pucerons : dans une entreprise, des pucerons sont signalés : 18% des plantes avec individus isolés et 9% des plantes avec colonie sans dégât. Des auxiliaires spontanés sont présents ponctuellement. On est **en période de vigilance** ; le **suivi de l'équilibre ravageur / auxiliaire est primordial**.

Cochenilles farineuses :

Etat général

Une entreprise sur deux présente des cochenilles farineuses (adultes et œufs) ; sur 18% des plantes observées. Les populations sont réparties sur le végétal particulièrement au niveau des ramifications. **Le seuil de nuisibilité est atteint**.



Larve de syrphé (gauche) et colonie de
pucerons sur apex de Dipladenia (droite)



Amas d'œufs de
cochenilles

Fuchsia

Type de production : hors sol – serre verre

Rouille sur fuchsia

Contexte d'observations

Une entreprise réalise les observations ; les plantes sont des pots de diamètre 17 cm.

Pucerons (*Aulacorthum solanæ*): les pucerons sont toujours présents sur 9% des plantes observées (colonie sans ailé et absence de dégâts). **Le suivi est important.**

Rouille (*Pucciniastrum epilobiæ*): la variété 'Midnight' présente de la rouille. Une intervention a été positionnée.



Pétunia

Type de production : hors sol – serre verre

Contexte d'observations

La parcelle observée se compose de godets de variétés différentes. La parcelle est gérée en PBI.

Pucerons (*Aulacorthum solanæ*): les pucerons sont en phase ascendante ; 10% des plantes observées présentent des colonies sans dégât et 10% des colonies avec dégât. Des auxiliaires (hyménoptères parasitoïdes et punaises prédatrices) sont présents. On est proche du seuil de nuisibilité. **Le suivi de l'équilibre ravageur / auxiliaire est primordial.**

Pépinière

Lierre

Type de production : Hors sol – sous tunnel

Contexte d'observations

Deux parcelles de 2L présentant différentes variétés de lierre sont observées.

Pucerons (*Aphis hederæ* et *Macrosiphum euphorbiæ*) : leur présence est signalée dans les deux sites d'observation. L'un présente des individus de *Macrosiphum euphorbiæ* isolés sur 10% des plantes observées. L'autre présente des individus isolés d'*Aphis hederæ* sur 8% des plantes observées et 42% de colonies sans dégâts. Des auxiliaires spontanés sont présents dans la parcelle la plus infestée : momies et syrphes. **Le seuil de nuisibilité est atteint pour la parcelle la plus touchée.** Le suivi de l'activité des auxiliaires est indispensable.



Acariens tétranyques (*Tetranychus urticae*) : des individus avec dégât sont signalés sur 17% des plantes observées. Les cultivars panachés sont les plus touchés. Les conditions climatiques étant de plus en plus favorables (chaudes et sèches), **le seuil de nuisibilité est atteint.**

Viburnum tinus

Type de production : Hors sol – sous tunnel

Contexte d'observations

Deux parcelles sont observées :

- une parcelle hétérogène de gros litrage (7,5L) et de moyen litrage (4L),
- une parcelle de jeunes plants en alvéole.

Pucerons (*Aphis spiraeicola*) :

Etat général

Des pucerons sont signalés sur la parcelle de gros et moyen litrages. Les populations sont en phase ascendante : 30% des plantes présentent des individus isolés et 10% des colonies. Les auxiliaires sont bien présents et diversifiés. Des momies de pucerons, des punaises prédatrices et des chrysope ont été observées sur respectivement 75%, 25% et 25% des foyers.

Les auxiliaires limitent le développement des populations. **Le seuil de nuisibilité n'est pas atteint. Le suivi de l'équilibre ravageur/auxiliaire est indispensable.**



Momie de puceron

Hyménoptère parasitoïde

Œuf de chrysope

Acariens tétranyques (*Tetranychus urticae*) : des individus sans dégât sont signalés sur 10% des plantes observées. Les individus sont de couleur rouge : ce sont des femelles hivernantes. Elles ont la particularité d'être très fécondes lorsque les conditions climatiques redeviennent favorables. **Le seuil de nuisibilité n'est pas atteint. La vigilance est impérative.**

Elaeagnus x ebbengei

Type de production : hors sol – sous abri

Contexte d'observations

La parcelle observée se compose de pots de 3L de la variété 'Compacta'.

Psylle de l'*Elaeagnus* (*Cacopsylla fulguralis*) : des adultes (moins de 10) ont été observés sur 20% des plantes. Ce ravageur a la particularité d'entrer en **diapause estivale** lorsque les températures dépassent les 30°C. **Le seuil de nuisibilité n'est pas atteint** ; les populations vont tendre à diminuer.



Adulte de psylle de l'*Elaeagnus*

Rosier

Type de production : hors sol – extérieur

Contexte d'observations

Une parcelle de rosier en 5L des variétés suivantes : Concours Lépine, Fée des neiges, The fairy, Prestiges de Bellegarde est observée.

Pucerons (*Macrosiphum rosae*): une détection précoce d'individu isolé est signalée ; 10% des plantes observées sont concernées. **Le seuil de nuisibilité n'est pas atteint ; le suivi est indispensable.**



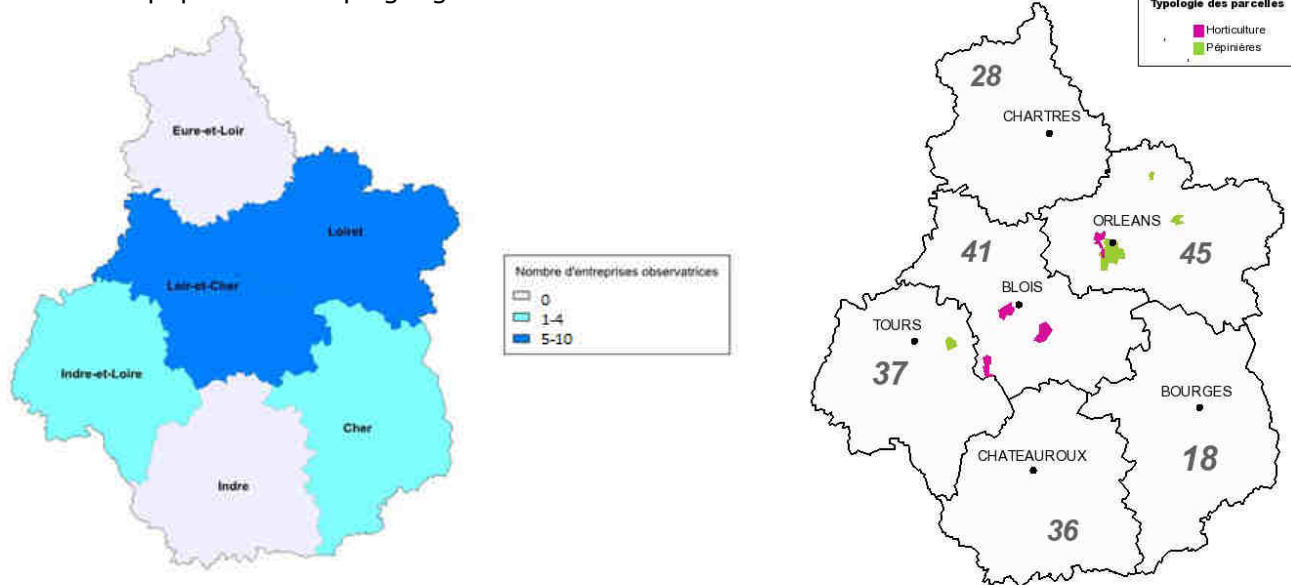
Macrosiphum rosae sur jeune feuille de rosier

Prochain BSV : le 16 mai

RAPPEL : DESCRIPTION DU RESEAU D'EPIDEMIOSURVEILLANCE POUR 2013 :

Le Bulletin de Santé du Végétal repose sur **les entreprises horticoles** qui réalisent de manière hebdomadaire les observations sur leur propre entreprise. Sans eux, la rédaction et la publication du BSV seraient impossibles.

Cette année, le réseau d'observateurs s'est agrandi : au total ce sont **18 entreprises horticoles** (horticulteurs et pépiniéristes) qui contribueront au BSV. Au programme : 11 cultures horticoles, 6 cultures de pépinière et 2 piégeages seront suivis.



Si vous souhaitez être observateur pour le BSV, n'hésitez pas à prendre contact avec l'animatrice : violaine.leperon@loiret.chambagri.fr.