

Etat sanitaire par culture

Cultures	Ravageurs	Maladies/virus/bactériose	Nombre de parcelles observées
Gerbera	Aleurodes	Oïdium	1
Chrysanthème	Thrips		2
<i>Photinia x fraseri</i>	Pucerons		1
<i>Viburnum tinus</i>			1
<i>Elaeagnus x ebbengei</i>	Psylles		2
Lierre			2
Clématite	Thrips	Oïdium	2
<i>Malus sp.</i>	Pucerons		1

	Pas d'attaque
	Attaques légères
	Attaques moyennes
	Fortes attaques

Les états sanitaires présentés ici sont singulièrement dépendants des parcelles observées.

Horticulture

Suivi *Duponchelia fovealis*

Type de production : hors sol – serre verre

Contexte d'observations

Six pièges à phéromones ont été installés dans deux entreprises de production. Les caractéristiques des piégeages sont les suivantes :

	Localisation	Typologie des pièges
Entreprise 1	45	Cultures de menthe et cerfeuil en hors sol
Entreprise 2	41	Potées fleuries, plantes à massif, dipladénia

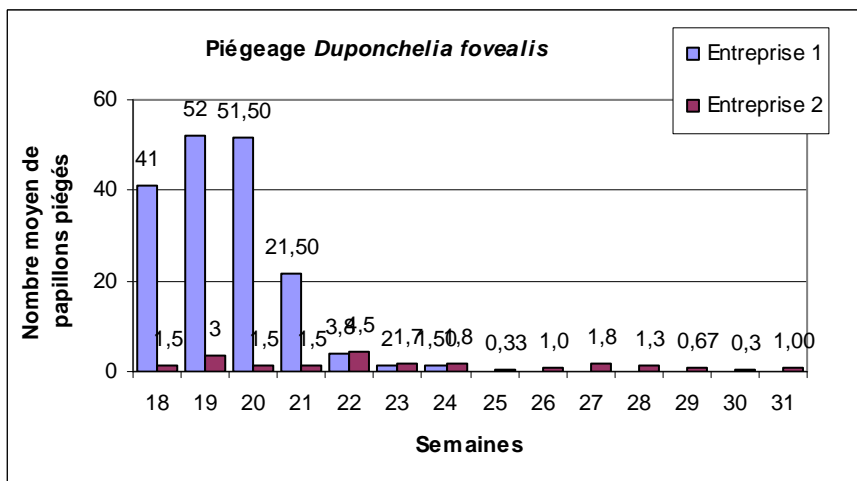


Adulte de *Duponchelia fovealis* collé sur panneau bleu

Etat général

Les populations sont faibles. **Le seuil de nuisibilité n'est pas atteint.** Il est cependant important de penser aux cultures suivantes potentiellement plus sensibles (ex : cyclamen).

Méthodes alternatives



Lutte mécanique : piégeage des adultes avec des pièges à eau ou à huile et phéromones.

Lutte biologique : préparations à base de bactéries (pour plus de précisions contactez votre conseiller).

Gerbera

Type de production : hors sol – serre verre – fleur coupée

Contexte d'observations

La parcelle observée est composée de différentes variétés de gerbera cultivées sur gouttières.

Aleurodes des serres (*Trialeurodes vaporariorum*) : Les populations sont toujours au stade adulte sans larves pour 23% des plantes observées. Les acariens prédateurs sont présents (50% des plantes observées).

Le seuil de nuisibilité n'est pas atteint.

Thrips californien (*Frankliniella occidentalis*) : 20% des plantes observées présentent des larves et/ou adultes. Les dégâts sont légèrement marqués. Les acariens prédateurs sont présents.

Le seuil de nuisibilité n'est pas atteint.

Tétranyques tisserands (*Tetranychus urticae*) : dans une des parcelles suivies, 10% des plantes présentent des individus sans dégâts. Des acariens prédateurs contrôlent les populations. Le seuil de nuisibilité n'est pas atteint mais **la surveillance est obligatoire surtout lors de périodes chaudes et sèches.**

Oïdium : 10% des plantes observées présentent un feutrage blanc-grisâtre. **Une surveillance de l'évolution est obligatoire.**

Chrysanthème

Type de production : hors sol – extérieur

Contexte d'observations

La parcelle observée est composée de pots de 26-28 cm et située en extérieur.

Thrips californien (*Frankliniella occidentalis*) :

Dégâts de thrips
sur chrysanthème



Etat général

Adultes et larves sont toujours présents sur la culture malgré une intervention. Les dégâts sont plus ou moins marqués en fonction des potées (voir photo).

Méthodes alternatives

Lutte biologique : à l'aide d'acariens prédateurs (ex : *Amblyseius swirskii* - T° mini = 15°C, *Amblyseius cucumeris* - T° mini = 12°C) et punaises prédatrices (*Orius* sp. - T° optimale = 20-25°C).

Lutte biologique par conservation : mise en place de **plantes attractives pour les auxiliaires spontanés.**

Pucerons (*Aphis* groupe *fabae* et *Aphis gossypii*) : quelques individus isolés sont observés au niveau des apex sur 50% des plantes. Les auxiliaires naturels sont présents ; larves de syrphes en l'occurrence. **Le seuil de nuisibilité n'est pas atteint ; l'évolution reste cependant à surveiller.**

Du 3 août 2012

Pépinière

Suivi Tordeuse de l'œillet (*Cacoecimorpha pronubana*)

Type de production : sous abri

Chrysalide de tordeuse de l'œillet sur *Choisya ternata*



Contexte d'observations

Deux pièges ont été installés dans un tunnel et une multichapelle. Les cultures associées à ce piégeage sont présentées dans le tableau suivant :

Piège 1	Piège 2
Plantes de pépinière : <i>Photinia x fraseri</i> , <i>Viburnum tinus</i> , <i>Choisya ternata</i>	Plantes de pépinière : <i>Viburnum tinus</i>

de *Choisya ternata* (photo ci-dessus).

Éléments de biologie

La description de l'insecte et de ses dégâts figure dans le BSV n°8 du 21 juin 2012.

Seuil de nuisibilité

Les chenilles et donc les dégâts sont toujours présents ; **le seuil de nuisibilité est atteint.**

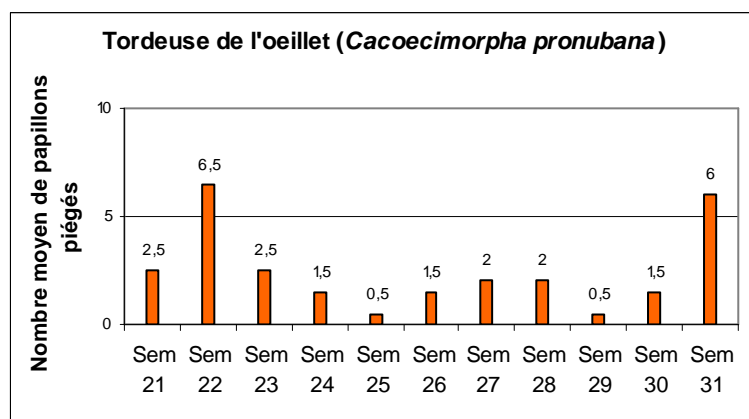
Méthodes alternatives

Lutte mécanique : piégeage avec des pièges delta et phéromones.

Lutte biologique : préparations à base de bactéries (pour plus de précisions contactez votre conseiller).

Etat général

Les populations sont faibles. **Les chenilles et leurs dégâts** sont cependant **toujours présents**. De nombreuses feuilles enroulées sont notées sur cultures



Photinia x fraseri

Type de production : hors sol - extérieur

Contexte d'observations

Une parcelle extérieure est observée. Elle est composée de plantes en 5L de la variété 'Red Robin'.



Pucerons (*Aphis pomi*) : une intervention en semaine 30 a limité les populations : après une diminution de la pression en ravageurs, des

Larve de coccinelle (*Harmonia axyridis*) sur foyer de pucerons

pucerons sont toujours présents au stade individus isolés (30% des plantes observées) ou colonies sans dégât (13% des plantes observées). Néanmoins, les auxiliaires sont présents (coccinelles, chrysopes et syrphes). Des plantes fleuries ont été mises en place pour les attirer (photo ci-dessus).

La description d'*Aphis pomi* figure dans le BSV n°7 du 7 juin 2012.

Du 3 août 2012

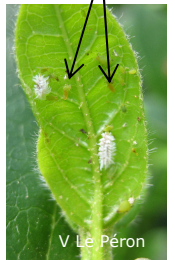
Viburnum tinus

Type de production : hors sol - sous abri

Contexte d'observations

La parcelle observée est composée de pots de 4L et de 7L.

Pucerons (*Aphis spiraeicola*) : Larve de syrph (droite) et larves de coccinelles prédatrices et de cécidomyies (gauche)



Etat général

Après une augmentation significative de la pression en ravageurs en semaine 30, les auxiliaires présents en grand nombre ont permis de réguler la population. Les auxiliaires spontanés présents sont diversifiés : coccinelles (larves et adultes) (photos ci-dessus), syrphes (larves et adultes) (photos ci-dessus), punaises prédatrices, cécidomyies prédatrices et anystides. Des plantes fleuries ont été mises en place dans la parcelle afin d'attirer les auxiliaires.

Éléments de biologie

Retrouvez la description et les photos d'*Aphis spiraeicola* dans le BSV n°5 du 10 mai 2012.

Seuil de nuisibilité

Les auxiliaires nettoient les foyers au fur et à mesure malgré une dynamique de développement des pucerons assez rapide. **Le seuil de nuisibilité n'est pas atteint.**

Méthodes alternatives

Lutte mécanique : taille des pousses les plus touchées.

Lutte biologique par introduction : à l'aide de prédateurs (ex : *Aphidoletes aphidimiza* (T°C mini = 16°C la nuit), d'hyménoptères parasitoïdes (ex : *Aphidius matricariae*, *Aphidius colemani* (T°C mini = 15°C)).

Lutte biologique par conservation : mise en place de plantes attractives pour les auxiliaires naturels.

Tordeuse de l'œillet (*Cacoecimorpha pronubana*) : une intervention a réduit la pression. Les chenilles vont disparaître mais certains dégâts restent visibles.

Elaeagnus x ebbengei

Type de production : hors sol - extérieur

Contexte d'observations

Deux parcelles d'extérieur sont observées ; les contenants font entre 4 et 7L. Les cultures ont été hivernées sous abri ; période pendant laquelle des attaques de psylles ont été notées.



Psylle de l'*Elaeagnus* (*Cacopsylla fulguralis*) :

Anystide (gauche) et cires dues aux larves de psylle de l'*Elaeagnus* (droite)

Etat général

Les populations se maintiennent avec les températures douces voire fraîches pour la saison. Les parcelles suivies présentent du psylle (stade : cire + larve + adulte) à hauteur de 100% et 30% des plantes observées (photo ci-dessus).

Les auxiliaires naturels sont présents : syrphes (sur 50% des plantes observées), coccinelles (sur 20% des plantes observées), momies de psylles (sur 100% des plantes observées) et anystide (photo ci-dessus).

Éléments de biologie

Retrouvez la description du psylle de l'*Elaeagnus* dans le BSV n°10 du 19 juillet 2012.

Seuil de nuisibilité

Les auxiliaires régulent les foyers. Les températures estivales arrivant, le psylle ne posera plus de problème. **Le seuil de nuisibilité n'est pas atteint.**

Méthodes alternatives

Lutte mécanique : bassinage des plantes, taille des pousses les plus touchées.

Lutte biologique par conservation : mise en place de plantes attractives pour les auxiliaires naturels.

Lierre

Type de production : hors sol – sous abri

Contexte d'observations

Deux parcelles composées de pots de 3L sont observées.

Pucerons : des individus isolés sont signalés sur quelques plantes ; des momies sont également présentes (photo). Le seuil de nuisibilité n'est pas atteint.

Momies de pucerons sur lierre



Tétranyques tisserands (*Tetranychus urticae*) : une des parcelles observées présente des œufs de tétranyques (8% des plantes observées). **La surveillance est obligatoire** surtout lors des périodes chaudes et sèches. **Le seuil de nuisibilité n'est pas atteint.**

Méthodes alternatives

Prophylaxie : vide sanitaire, désherbage des serres et abords de culture.

Lutte biologique : à l'aide d'acariens prédateurs (ex : *Neoseiulus californicus* (en préventif), *Amblyseius andersoni* (en préventif) et *Phytoseiulus persimilis* (sur foyer) ; T°C optimales = 15°C).

Clematis sp.

Type de production : hors sol

Contexte d'observations

Deux parcelles sont observées ; elles sont composées de pots de 3L produits sur tablettes en extérieur ou sur enrobé.

Thrips (*Frankliniella occidentalis*) : 30% des plantes observées présentent le ravageur ; Les premiers dégâts commencent à apparaître. **La surveillance est obligatoire.**

Tétranyques tisserands (*Tetranychus urticae*) : dans une des parcelles suivies, 20% des plantes présentent des individus sans dégâts. Le seuil de nuisibilité n'est pas atteint mais **la surveillance est obligatoire surtout lors de périodes chaudes et sèches.**

Oïdium : Quelques plantes présentent un feutrage blanc-grisâtre.

Retrouvez la description de l'oïdium dans le BSV n°5 du 10 mai 2012 et la liste des variétés sensibles dans le BSV n°7 du 7 juin 2012.

Du 3 août 2012

Malus sp.

Type de production : extérieure – hors sol

Contexte d'observations

La parcelle observée est composée d'arbres tiges en pots de 15 L.

Pucerons (*Dysaphis plantaginea* et *Aphis pomi*) :

Etat général

Une intervention a eu lieu. Les populations ne sont plus présentes qu'à hauteur de 13% d'individus isolés et 33% de colonies sans dégâts.

Retrouvez les descriptions de *Dysaphis plantaginea*, le puceron cendré du pommier et d'*Aphis pomi* dans le BSV n°7 du 7 juin 2012.

Les auxiliaires sont présents sur tous les foyers : punaises prédatrices (*Anthocorides* majoritairement *Orius* sp.), chrysopes (photo ci-dessus), syrphes et coccinelles (photo ci-dessus).

Le seuil de nuisibilité n'est pas atteint.

Méthodes alternatives

Lutte biologique par conservation : mise en place de plantes attractives pour les auxiliaires naturels.



Œuf de chrysope (gauche) et nymphe de coccinelle (droite)

Prochaine publication : le 30 août