



CEREALES A PAILLE

N° 17

du 21/04/2020

SOMMAIRE

Rédacteurs

ARVALIS – Institut du Végétal

Relecteurs

Chambre d'Agriculture du Loir-et-Cher

Observateurs

AGROPITHIVIERS,
ARVALIS – Institut du Végétal, AXEREA, CA 28, CA 36, CA 37, CA 41, CA 45, CETA Champagne Berrichonne, Ets Villemont, FDGEDA du Cher, Lallier Sébastien, LEPLATRE SAS, Lycée Agricole du Chesnoy, NUTRIPHYT, SCAEL, Soufflet Atlantique, UCATA

Directeur de publication :

Philippe NOYAU,
Président de la Chambre régionale d'agriculture du Centre-Val de Loire

13 avenue des Droits de l'Homme – 45921 ORLEANS

Ce bulletin est produit à partir d'observations ponctuelles. Il donne une tendance de la situation sanitaire régionale, qui ne peut pas être transposée telle quelle à la parcelle.

La Chambre régionale d'agriculture du Centre-Val de Loire dégage donc toute responsabilité quant aux décisions prises par les agriculteurs pour la protection de leurs cultures.

Action du plan Ecophyto piloté par les ministères en charge de l'agriculture, de l'écologie, de la santé et de la recherche, avec l'appui technique et financier de l'Office français de la Biodiversité.

Céréales à paille

En préambule

Blé tendre

Stades

Piétin verse

Rouille jaune

Oïdium

Septoriose

Rouille brune

Autres maladies / Ravageurs

Blé dur

Stades

Autres maladies / Ravageurs

Orge d'hiver

Stades

Oïdium

Rhynchosporiose

Helminthosporiose

Rouille naine

Septoriose

Autres maladies / Ravageurs

Orge de printemps

Stades

Autres maladies / ravageurs

Toutes céréales à paille

Pucerons sur feuilles

1

1

1

1

1

2

2

3

4

5

5

5

5

6

6

6

7

7

8

8

8

9

9

9

10

10

EN BREF

Stades majoritaires : entre 2 noeuds et dernière feuille pointante pour les blés tendres, 2 et 3 noeuds pour les blés durs, 3 noeuds à épiaison pour les orges d'hiver, tallage pour les orges de printemps.

Maladies blé tendre :

- Rouille jaune : une parcelle dépasse le seuil indicatif de risque
- Oïdium : une variété sensible à très sensible présente des symptômes au-delà du seuil
- Septoriose : des parcelles à surveiller et un risque qui s'est accentué
- Rouille brune : apparition de symptômes

Maladies blé dur : Situations saines dans la région

Maladies orge d'hiver :

- Rhynchosporiose : une pression moyenne à élevée
- Helminthosporiose : un risque global faible à moyen
- Rouille naine : des symptômes toujours présents qui semblent s'accroître

Céréales à paille

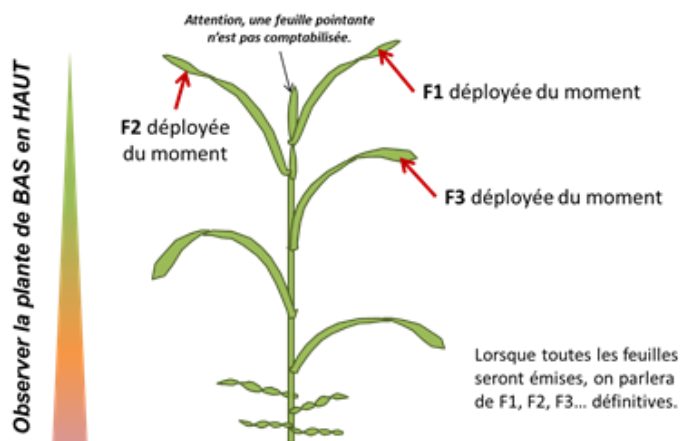
L'évaluation du risque d'une parcelle face à un bioagresseur repose sur une observation régulière de celle-ci. Pour estimer le risque de vos parcelles en cours de campagne, connaître la sensibilité de vos variétés et les leviers agronomiques à mettre en œuvre pour abaisser ce risque, reportez-vous **aux fiches techniques** présentes à la fin du BSV (accès direct en **cliquant sur les liens en début de paragraphe**).

EN PREAMBULE

A quelles feuilles correspondent les termes F3, F2 et F1 du moment ?

L'évaluation du risque des maladies foliaires repose sur l'**observation des 3 dernières feuilles totalement sorties au moment de l'observation**. Il s'agit donc des 3 feuilles déployées les plus jeunes, appelées F3, F2 et F1 du moment. **La dernière feuille sortie (la plus jeune) correspond à la F1 du moment, celle d'en-dessous à la F2 du moment, et ainsi de suite**. L'observation des maladies doit se faire du bas (à partir de la F3 du moment) vers le haut (jusqu'à la F1 du moment).

Positionnement des feuilles et sens d'observation



Blé tendre

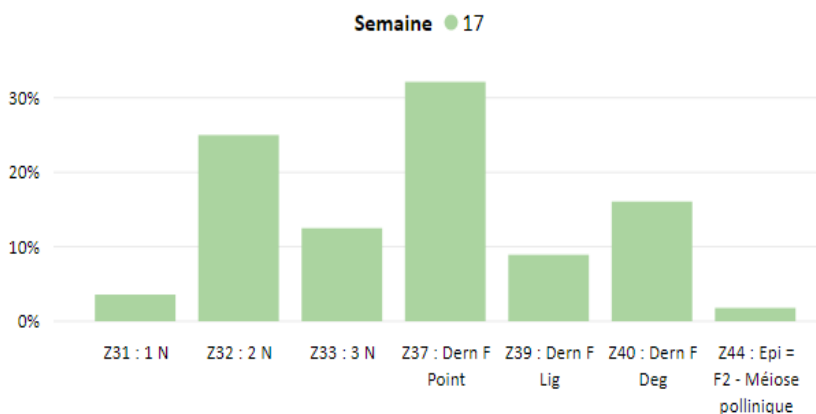
STADES

Rappel des stades de sensibilité aux maladies : [cliquer ici](#)

Contexte d'observations

Cette semaine, **56 parcelles de blé tendre d'hiver ont été observées**. Les stades majoritaires s'échelonnent du stade 2 nœuds à dernière feuille dégagée. Deux parcelles sont encore au stade 1 nœud (variété demi-précoce RUBISKO dans le Cher et variété précoce CALUMET dans le Loiret, semées première quinzaine de Novembre) tandis qu'une parcelle semée en mélange dans l'Indre-et-Loire est déjà au stade méiose pollinique.

Blé tendre d'hiver- Centre - Val de Loire



PIETIN VERSE

Fiche Piétin Verse en annexe : [cliquer ici](#)

Contexte d'observations

Les parcelles se situant encore aux stades critiques (avant 2 nœuds) ne présentent aucun symptôme. Il est inutile de poursuivre les observations spécifiques au piétin verse car la nuisibilité engagée sur la parcelle est irréversible une fois le stade 2 nœuds passé.

ROUILLE JAUNE

Fiche Rouille jaune en annexe : [cliquer ici](#)

Contexte d'observations

Sur les **37 parcelles observées** pour la rouille jaune, **une seule, dans l'Eure-et-Loir, présente des symptômes sur 10% des F3 du moment**. Il s'agit d'un mélange qui est au stade dernière feuille ligulée. Le seuil indicatif de risque est atteint. Les observations sont à poursuivre sur toutes les parcelles, avec une priorité pour les variétés les plus sensibles (notes 3-4). Par ailleurs, des symptômes ont pu être observés sur la variété moyennement sensible RGT VOLUPTO dans le Loir-et-Cher.

Seuil indicatif de risque

Variétés sensibles et moyennement sensibles (note ≤ 6)	A partir d'Epi 1 cm : seuil atteint en présence de foyers actifs A partir de 1 nœud : seuil atteint dès les 1ères pustules
Variétés résistantes (note > 6)	Avant 2 nœuds : seuil non atteint Après 2 nœuds : seuil atteint dès les 1ères pustules

Prévision

Les conditions climatiques actuelles (températures douces et temps partiellement couvert) sont plutôt favorables au développement de la rouille jaune. Les rafales de vent en plaine peuvent engendrer de nouvelles contaminations. Les parcelles déjà touchées sont à surveiller étroitement. Le risque est toujours présent, surtout à cause des souches warrior, qui sont capables de se développer quelles que soient les conditions.

OÏDIUM

Fiche Oïdium en annexe : [cliquer ici](#)

Contexte d'observations

Sur les **33 parcelles observées**, **4 présentent des symptômes d'oïdium sur les F3** mais **une seule dépasse le seuil indicatif de risque**. Il s'agit de la variété UNIK (sensible à très sensible – notée 4) dans l'Indre qui est au stade 2 nœuds et qui est touchée à 20% sur les F3.

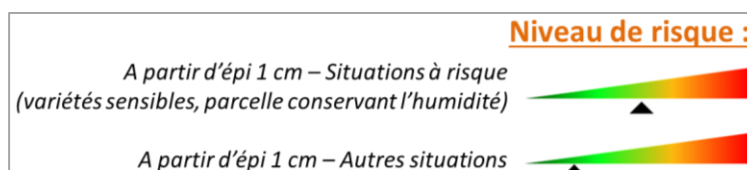
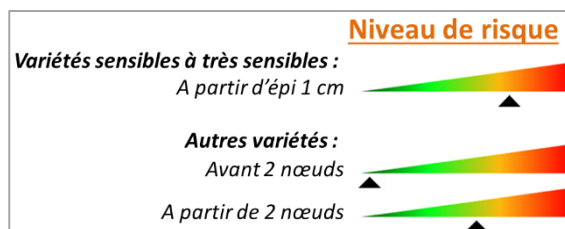
Seuil indicatif de risque

A partir du stade épi 1 cm, en fonction des sensibilités variétales, le seuil indicatif de risque est :

- **Pour les variétés sensibles** : plus de 20% des 3^{èmes} ou 2^{èmes} ou 1^{ères} feuilles sont atteintes,
- **Pour les autres variétés** : plus de 50% des 3^{èmes} ou 2^{èmes} ou 1^{ères} feuilles sont atteintes

Prévision

L'association de températures douces et de moments ensoleillés avec des nuits plus froides est favorable au développement de l'oïdium. Le risque actuel est peu élevé mais **la vigilance doit se maintenir pour les variétés sensibles et les situations à risque (fond de vallée, parcelles conservant l'humidité...)**.



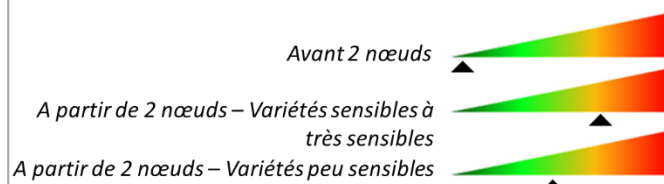
Fiche Septoriose en annexe : [cliquer ici](#)

Contexte d'observations

Sur les 47 parcelles observées qui sont aux stades sensibles :

- 6 parcelles à 2-3 nœuds présentent des symptômes sur les F2 du moment (F4 définitive), toutes se situent dans l'Eure-et-Loir et seulement 2 variétés sont concernées (4 parcelles de CHEVIGNON et 2 parcelles de FRUCTIDOR) Il ne s'agit que de variétés peu sensibles à résistantes pour lesquelles le seuil indicatif de risque n'est atteint dans aucun cas.
- 14 parcelles entre dernière feuille pointante et méiose pollinique présentent des symptômes sur les F3 du moment, dont une parcelle semée en mélange dans le Loir-et-Cher touchée à 20% sur F3 :

Niveau de risque :



3 parcelles variétés sensibles à très sensibles :

- RGT VOLUPTO dans l'Eure-et-Loir touché à 40% sur F3
- SY MATTIS dans le Loiret touché à 70% sur F3
- OREGRAIN dans l'Indre-et-Loire touché à 70% sur F3

→ Le seuil indicatif de risque est atteint pour ces 3 parcelles

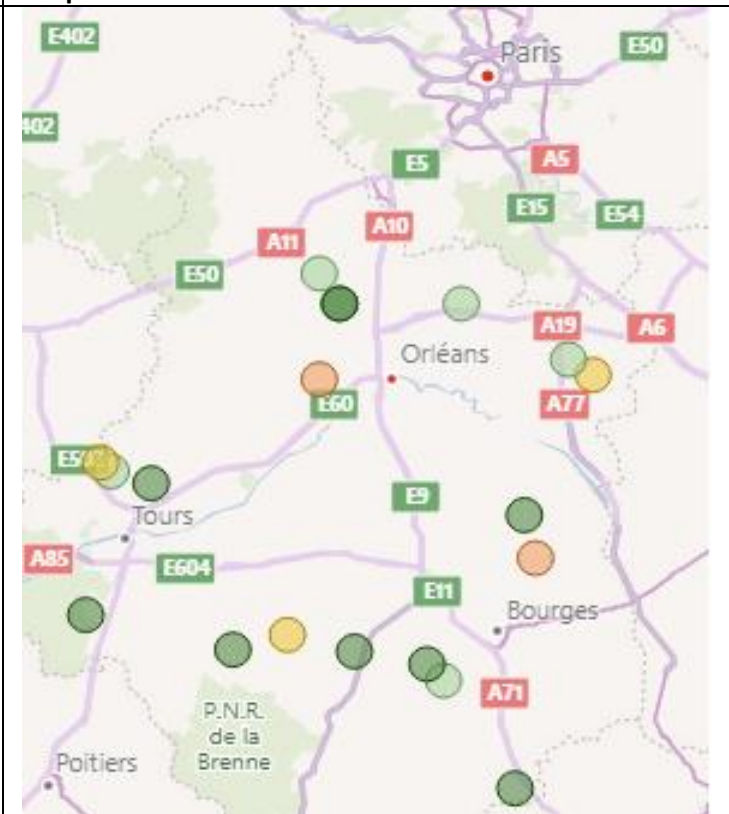
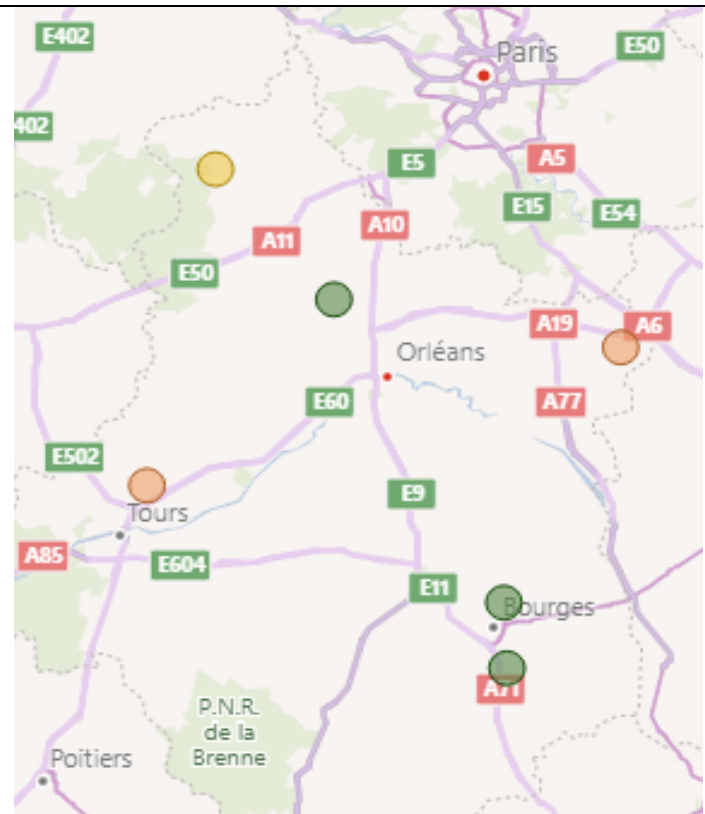
10 parcelles variétés peu sensibles à résistantes :

- 5 parcelles touchées à 10% sur F3
- 2 parcelles touchées à 20% sur F3
- 1 parcelle touchée à 40% sur F3

→ Le seuil indicatif de risque n'est pas atteint pour ces 8 parcelles

- FILON dans le Loir-et-Cher touché à 70% sur F3
- DIAMENTO dans le Cher touché à 70% sur F3

→ Le seuil indicatif de risque est atteint pour ces 2 parcelles



Légende

- 0%
- 10%
- 20 à 40% Seuil atteint
- 50 à 70%
- 80% et plus

Légende

- 0%
- 10%
- 20 à 40% Seuil atteint
- 50 à 70%
- 80% et plus

Seuil indicatif de risque

C'est l'observation sur la **F4 définitive** qui est déterminante (= F2 du moment à 2 nœuds, et F3 du moment à dernière feuille pointante).

- **A 2 nœuds**, le seuil indicatif de risque est :
 - Variétés sensibles et très sensibles : **20% des F2 déployées du moment** présentent des symptômes,
 - Variétés peu sensibles : **50% des F2 déployées du moment** présentent des symptômes.
- **A dernière feuille pointante**, le seuil indicatif de risque est :
 - Variétés sensibles et très sensibles : **20% des F3 déployées du moment** présentent des symptômes,
 - Variétés peu sensibles : **50% des F3 déployées du moment** présentent des symptômes.

Prévision

Estimation du risque septoriose par station météo pour la variété Rubisko (note septo 5) semée au 15 octobre 2019

ARVALIS Institut du végétal	Station Météo	RUBISKO	ARVALIS Institut du végétal	Station Météo	RUBISKO
		15/10/2019			15/10/2019
Département 18	BOURGES		Département 37	FERRIERE-LARCON	
	ORVAL			SAUNAY	
	OUROUER LES BOURDELINS			ST CHRISTOPHE SUR LE NAIS	
	AUBIGNY-SUR-NERE			LIGRE	
Département 28	CHARTRES-CHAMPHOL		Département 41	VILLEFRANCOEUR AERO BLOIS	
	CHATEAUDUN- JALLANS			CHOUE	
	MARVILLE MOUTIERS BRULE			MONTRIEUX EN SOLOGNE	
	MIERMAIGNE			OUZOUER-LE-MARCHE	
Département 36	CHATEAUROUX-DEOLS		Département 45	ORLEANS-BRICY	
	BLANC-ARCI			AMILLY	
	ISSOUDUN			VILLEMURLIN	
	LEVROUX-TREGONCE			BOISSEAU UX CIMEL 404 CA 45	

Ce tableau s'appuie sur des prédictions calculées par le modèle septoriose ARVALIS – Institut du végétal.

Date du calcul : 20/04/2020

	Risque faible
	Risque modéré
	Risque fort

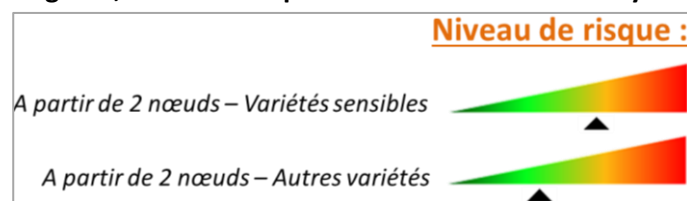
Pour ce couple « variété x date de semis », le **risque septoriose** est à présent **fort**, excepté pour **deux stations (MARVILLE MOUTIERS BRULE et MIERMAIGNE)** situées dans l'Eure-et-Loir où le risque est encore **modéré**, alors que le département semble particulièrement touché avec 8 parcelles sur les 20 qui présentent des symptômes. Ce risque fort (ou modéré) s'explique en partie par l'hygrométrie des derniers jours et le temps couvert. Ce risque peut être nuancé étant donné les semis plus tardifs que d'habitude. **Il faut rester vigilant, notamment pour les variétés sensibles ayant atteint ou dépassé le stade 2 nœuds.**

ROUILLE BRUNE

Fiche Rouille brune en annexe : [cliquer ici](#)

Contexte d'observation

Sur les **39 parcelles observées** pour cette maladie, **une parcelle** située dans l'Indre-et-Loire présente des **symptômes à hauteur de 10% de F2 touchées**. Il s'agit de la **variété moyennement sensible RGT VELASKO** qui est actuellement au stade dernière feuille dégagée.



Seuil indicatif de risque

A partir du stade 2 nœuds, le seuil indicatif de risque est atteint dès l'apparition des premières pustules sur l'une des 3 feuilles supérieures.

Prévision

Les rafales de vent en plaine peuvent permettre le transport des spores qui, couplé aux températures douces, peuvent favoriser de nouvelles contaminations. **Il faudra donc être vigilant dans les semaines à venir.**

AUTRES MALADIES / RAVAGEURS

Des symptômes de **fusariose en bas des tiges** ont été observés sur CHEVIGNON dans le Loiret à hauteur de 10%. Enfin, des **criocères** ont été observés dans le Loiret.

Pucerons

Des **pucerons sur feuilles** ont été observés à hauteur de 10 à 30% sur 5 parcelles dans 4 départements (Eure-et-Loir, Indre, Indre-et-Loire, Loir-et-Cher).

Cf. en fin de BSV ou [cliquer ici](#).

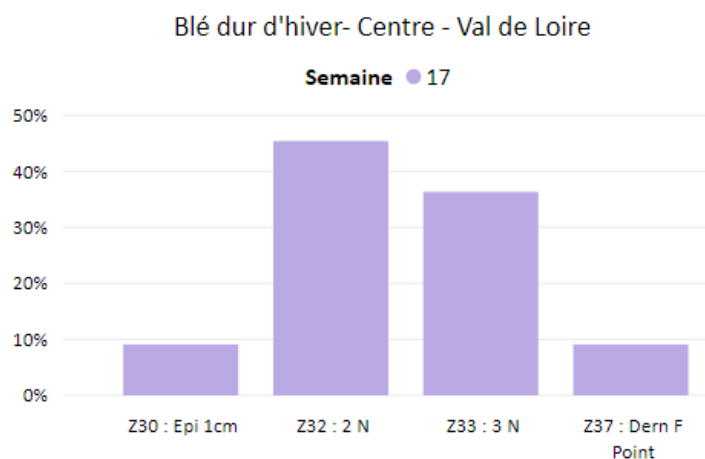
Blé dur

STADES

Rappel des stades de sensibilité aux maladies : [cliquer ici](#)

Contexte d'observations

Cette semaine, **11 parcelles ont fait l'objet d'observations**. Les **principaux stades sont 2 nœuds** (5 parcelles) et **3 nœuds** (4 parcelles). **1 parcelle** est encore au stade **épi 1 cm** dans l'**Eure-et-Loir**, mais il s'agit d'un **blé dur de printemps semé le 18 janvier**. **1 parcelle** est déjà au stade **dernière feuille pointante** dans le **Loiret** (**RGT VOILUR**, demi tardif à demi précoce).



AUTRES MALADIES / RAVAGEURS

La **situation est très saine** pour la totalité des blés durs de la région. Seuls des **symptômes de septoriose** ont pu être observés dans l'**Eure-et-Loir** sur la **variété peu sensible à résistante RGT VOILUR** qui est **actuellement au stade 2 nœuds** et qui est touchée à hauteur de **20% sur les F2**, le **seuil n'est donc pas atteint**.

Il faut poursuivre les observations, notamment pour les parcelles n'ayant pas atteint le stade 2 nœuds, pour la septoriose.

Pucerons

Cf. en fin de BSV ou [cliquer ici](#).

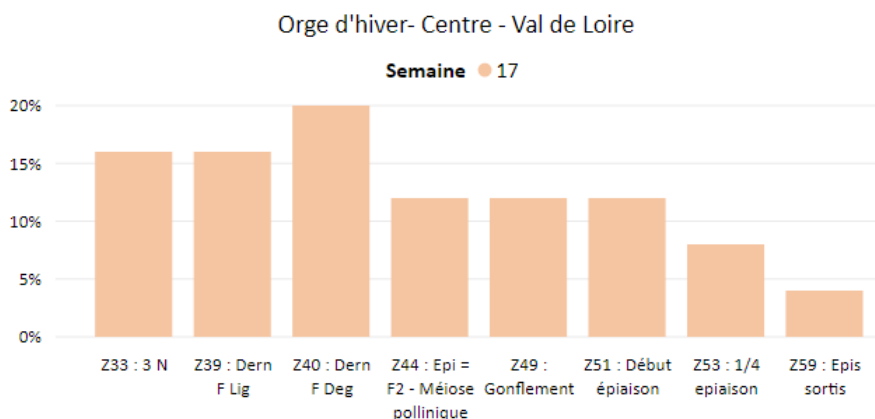
Orge d'hiver

STADES

Rappel des stades de sensibilité aux maladies : [cliquer ici](#)

Contexte d'observations

Sur les **25 parcelles observées**, les stades s'échelonnent de **3 nœuds à épis sortis** pour la parcelle la plus précoce. Cette dernière concerne la **variété très précoce KWS JAGUAR** dans l'Indre-et-Loire. Au total, **5 parcelles** ont débuté l'épiaison et **1 est épiée**.



Remarque importante sur les orges de printemps semées à l'automne :

Les notes de résistance aux maladies des variétés d'orge de printemps sont évaluées sur des semis de printemps. En semis d'automne, la pression exercée par les maladies foliaires est bien plus importante. Le classement des variétés les unes par rapport aux autres est identique mais la valeur des notes n'est plus une bonne indication de leur comportement. On considère donc toutes les variétés comme sensibles à très sensibles lorsqu'elles sont semées à l'automne.

OÏDIUM

Fiche Oïdium en annexe : [cliquer ici](#)

Contexte d'observations

Sur les **18 parcelles observées**, **1 seule** présente des **symptômes sur F3 (10%)**. Cependant, cette parcelle est au **stade méiose pollinique**, les **stades critiques** (d'épi 1 cm à dernière feuille pointante) sont donc **dépassés**.

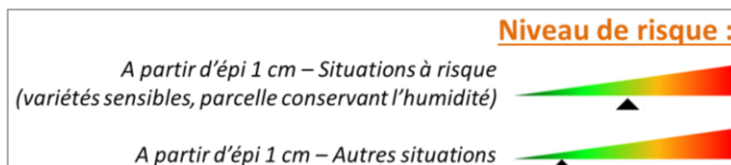
Seuil indicatif de risque

A partir du stade Epi 1 cm, compter les 3 feuilles supérieures de 20 tiges principales (soit 60 feuilles) :

- **Pour les variétés sensibles** : si plus de 20% des 3^{èmes} ou 2^{èmes} ou 1^{ères} feuilles sont couvertes à plus de 5% de la surface des feuilles par un feutrage blanc.
- **Pour les autres variétés** : si plus de 50% des 3^{èmes} ou 2^{èmes} ou 1^{ères} feuilles touchées sont couvertes à plus de 5% de la surface des feuilles par un feutrage blanc.

Prévision

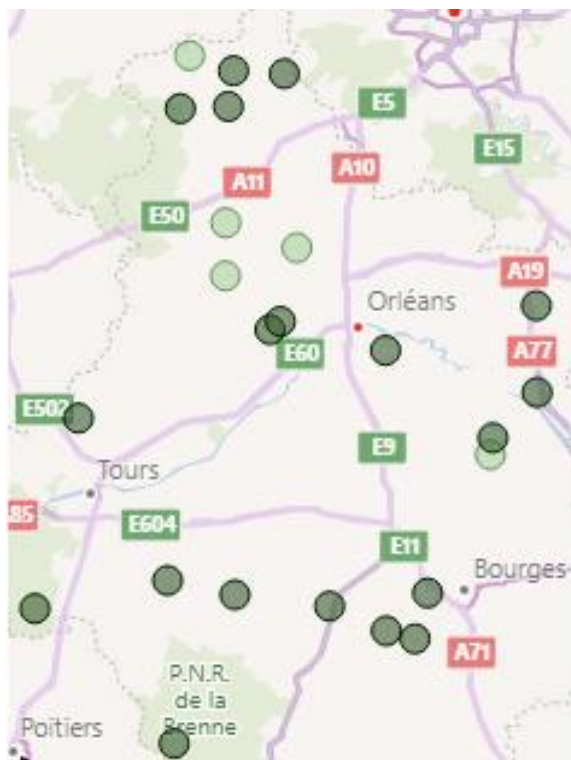
Le risque actuel est peu élevé. **Les observations doivent tout de même se maintenir pour les variétés sensibles n'ayant pas dépassées le stade dernière feuille pointante et les situations à risque (fond de vallée, parcelles conservant l'humidité...).**



RHYNCHOSPORIOSE

Fiche Rhynchosporiose en annexe : [cliquer ici](#)

Contexte d'observations



Seuil indicatif de risque

A partir du stade 1 nœud, compter les 3 dernières feuilles de 20 tiges principales (soit 60 feuilles) :

- **Pour les variétés sensibles** : si plus de 10% de feuilles atteintes et plus de 5 jours avec des précipitations supérieures à 1 mm depuis le stade 1 nœud
- **Pour les autres variétés** : si plus de 10% de feuilles atteintes et plus de 7 jours avec des précipitations supérieures à 1 mm depuis le stade 1 nœud.

Prévision

Les conditions actuelles ne semblent pas favorables au développement de la maladie. L'observation régulière reste indispensable, particulièrement pour les variétés les plus sensibles.

HELMINTHOSPORIOSE

Fiche Helminthosporiose en annexe : [cliquer ici](#)

Contexte d'observations

Sur les **21 parcelles** observées pour cette maladie, **1 seule présente des symptômes qui dépassent 10%**. Il s'agit de la **variété peu sensible à résistante AMISTAR** dans l'Indre-et-Loire, touchée à **20%**. Le **seuil indicatif de risque** pour une telle variété n'est donc **pas dépassé**.

Seuil indicatif de risque

A partir du stade 1 nœud, compter les 3 dernières feuilles de 20 tiges principales (soit 60 feuilles) :

- **Pour les variétés sensibles** : si plus de 10% de feuilles atteintes
- **Pour les autres variétés** : si plus de 25% de feuilles atteintes

Niveau de risque :



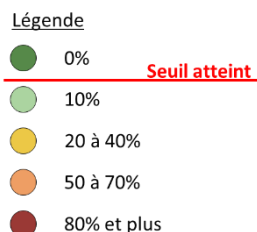
Sur les **24 parcelles observées**, **5 présentent des symptômes qui dépassent le seuil indicatif de risque de 10%** de feuilles touchées.

Ces parcelles sont touchées de **13 à 17%** et si situent **soit dans le Cher soit dans l'Eure-et-Loir**.

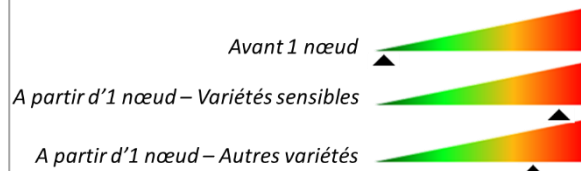
4 parcelles sur les 5 concernent des variétés sensibles à très sensibles :

- **ABONDANCE** dans l'Eure-et-Loir touchée à **13%**
- **2 parcelles d'ETINCEL** dans l'Eure-et-Loir touchée à **17%**
- **RAFAELA** dans le Cher touchée à **13%**

1 observation concerne la variété peu sensible à résistante RGT Planet (orge de printemps semée d'automne) dans l'Eure-et-Loir touchée à **13%**.



Niveau de risque :



Prévision

Les conditions actuelles ne semblent pas favorables au développement de la maladie. L'observation régulière reste indispensable, particulièrement pour les variétés les plus sensibles.

ROUILLE NAINE

Fiche Rouille naine en annexe : [cliquer ici](#)

Contexte d'observation

Sur **18 parcelles observées, 4 présentent des symptômes** de rouille naine

- **3 variétés moyennement sensibles** : **KWS FARO** dans le **l'Eure-et-Loir** touchée à **30%**, **AMISTAR** dans **l'Indre-et-Loire** touchée à **17%** et **ABONDANCE** dans **l'Eure-et-Loir** touchée à **23%**. **Le seuil n'est donc atteint pour aucune de ces 3 parcelles.**
- **1 variété sensible à très sensible** : **ESTEREL** dans le **Loir-et-Cher** est touchée à **33%**. **Le seuil est atteint pour cette parcelle.**

Seuil indicatif de risque

A partir du stade 1 nœud, compter les 3 dernières feuilles de 20 tiges principales (soit 60 feuilles) :

- Pour les variétés sensibles : si plus de 10% de feuilles atteintes ;
- Pour les autres variétés : si plus de 50% de feuilles atteintes.

Prévision

Le vent est un facteur favorable à la propagation des spores donc tant qu'il perdure, il est conseillé d'observer régulièrement les variétés les plus sensibles.

SEPTORIOSE

La septoriose de l'orge n'est pas une maladie courante et préjudiciable des cultures d'orges en France. Cependant, suite à une détection de *Parastagonospora avenae* f.sp.*triticea* signalée en janvier 2016 par les autorités chinoises, espèce de quarantaine en Chine, des actions sont entreprises depuis pour mieux caractériser les espèces en présence et augmenter les mesures de prévention.

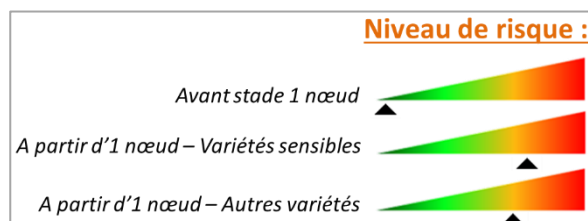
Ainsi, la surveillance des symptômes de septoriose de l'orge a été renforcée dans les réseaux d'épidémiologie et les expérimentations. *Merci d'en tenir compte dans les observations et de faire remonter l'information, si nécessaire, au responsable filière céréales à paille régional.*



AUTRES MALADIES / RAVAGEURS

Pucerons

Cf. en fin de BSV ou [cliquer ici](#).



Orge de printemps

STADES

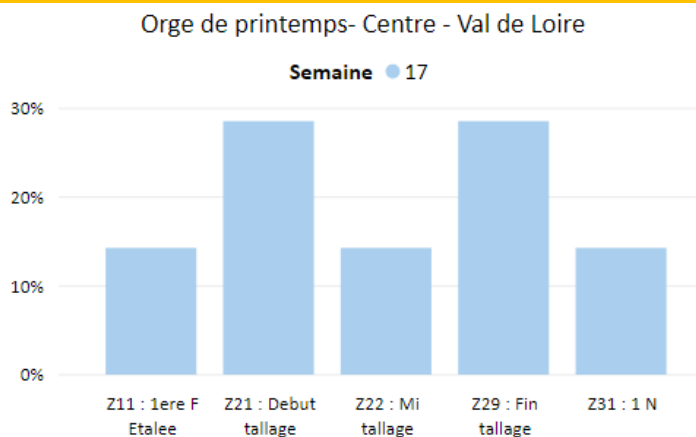
Rappel des stades de sensibilité aux maladies : [cliquer ici](#)

Contexte d'observations

Sur les **7 parcelles observées**, les stades s'échelonnent de **1^{ère} feuille étalée** à **1 nœud**. Ces **observations sont cohérentes avec les dates de semis**. La parcelle **la plus tardive** (1^{ère} feuille étalée) est la **dernière semée** (24 mars) tandis que la parcelle **la plus précoce** (1 nœud) est la **première semée** (22 janvier).

AUTRES MALADIES / RAVAGEURS

Pour le moment, seules **des limaces et des pucerons d'automne** (cf. en fin de BSV ou [cliquer ici](#)) ont pu être observées sur les orges de printemps. L'observation de puceron concerne 2 parcelles sur les 7 observées, mais une grande majorité des parcelles du Loir-et-Cher notamment en présentent.



Toutes céréales à paille


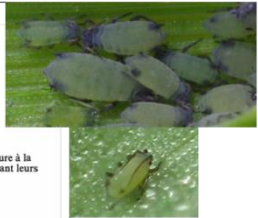

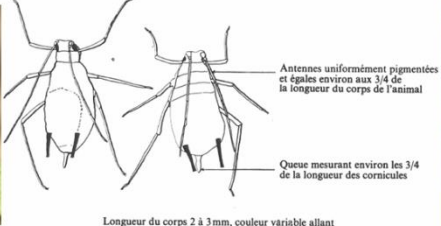


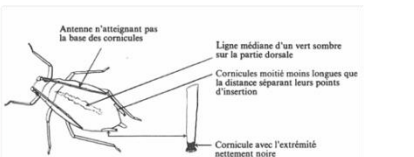

PUCERONS SUR FEUILLES

Les céréales à paille peuvent être colonisées à plusieurs époques par des pucerons de différentes espèces.

1. **Sur jeunes plantules**, que ce soit pour les semis d'automne ou de printemps, les pucerons même en faible quantité peuvent entraîner de forts dégâts suite à la transmission de virus. Les céréales sont d'autant plus affectées par la jaunisse nanisante de l'orge (JNO) que l'inoculation virale a lieu au début de leur cycle de développement. **Sur les cultures de printemps, la vigilance est à porter en priorité sur les orges de printemps**, plus sensibles que le blé tendre et le blé dur. **Les parcelles semées en janvier sont encore en période de risque.**
2. **Au printemps sur les semis d'automne**, les populations de pucerons peuvent se développer sur les feuilles, parfois en quantité, **sans que leur nuisibilité n'ait été mise en évidence**. Seuls les pucerons qui passeront sur épis seront nuisibles : un diagnostic sera à faire à ce moment-là.

Différentes espèces de pucerons peuvent actuellement être présentes dans les parcelles. Tous ne présentent pas les mêmes risques car ils ne sont pas tous porteurs éventuels de virus. C'est le cas par exemple de *Myzus persicae*, le puceron vert de pêcher. D'où l'importance d'essayer de reconnaître les espèces présentes pour évaluer le risque. Les journées ensoleillées prévues cette semaine seront d'une aide précieuse pour les observations. Toutefois, les températures annoncées étant fraîches, les observations sont à réaliser aux heures les plus chaudes de la journée.

Espèces PUCERONS vectrices de virus JNO

	<p>Rhopalosiphum padi</p> <p>Antenne courte</p> <p>Zone de couleur rouille</p> <p>Cornicule de forme tronconique allant en s'amincissant de la base vers l'extrémité</p> <p>Collerette bien visible surmontant un étranglement net</p> <p>Longueur du corps 1,5 à 2,3 mm, couleur vert olive à brun avec une zone de couleur rouille à la base des cornicules</p>		<p>Rhopalosiphum maidis</p> <p>Antenne courte</p> <p>Zone de couleur violacée</p> <p>Cornicules de taille inférieure à la moitié de la distance séparant leurs points d'insertion</p> <p>Longueur du corps 1,5 à 2,75 mm, couleur allant d'un bleu vert clair à presque noir, avec des zones violet foncé à la base des cornicules</p>
			
	<p>Schizaphis graminum</p> <p>Antenne n'atteignant pas la base des cornicules</p> <p>Ligne médiane d'un vert sombre sur la partie dorsale</p> <p>Cornicules moitié moins longues que la distance séparant leurs points d'insertion</p> <p>Cornicule avec l'extrémité nettement noire</p> <p>Longueur du corps 1,75 à 2 mm, couleur vert pomme brillant avec une ligne médiane vert sombre et bien nette sur la partie dorsale</p>		
		<p>Metopolophium dirhodum</p> <p>Extrémité sombre de chaque article de l'antenne (au niveau des sutures en particulier)</p> <p>Antennes atteignant la base des cornicules</p> <p>Dans la partie médiane, ligne dorsale d'un vert plus sombre</p> <p>Cornicule longue et de couleur claire</p> <p>Longueur du corps 2,25 à 3 mm, couleur vert jaunâtre ou rose avec une ligne brillante, bien visible dans la partie médiane du dos</p>	

Sources ACTA / INRA, photos : INRA, Arvalis

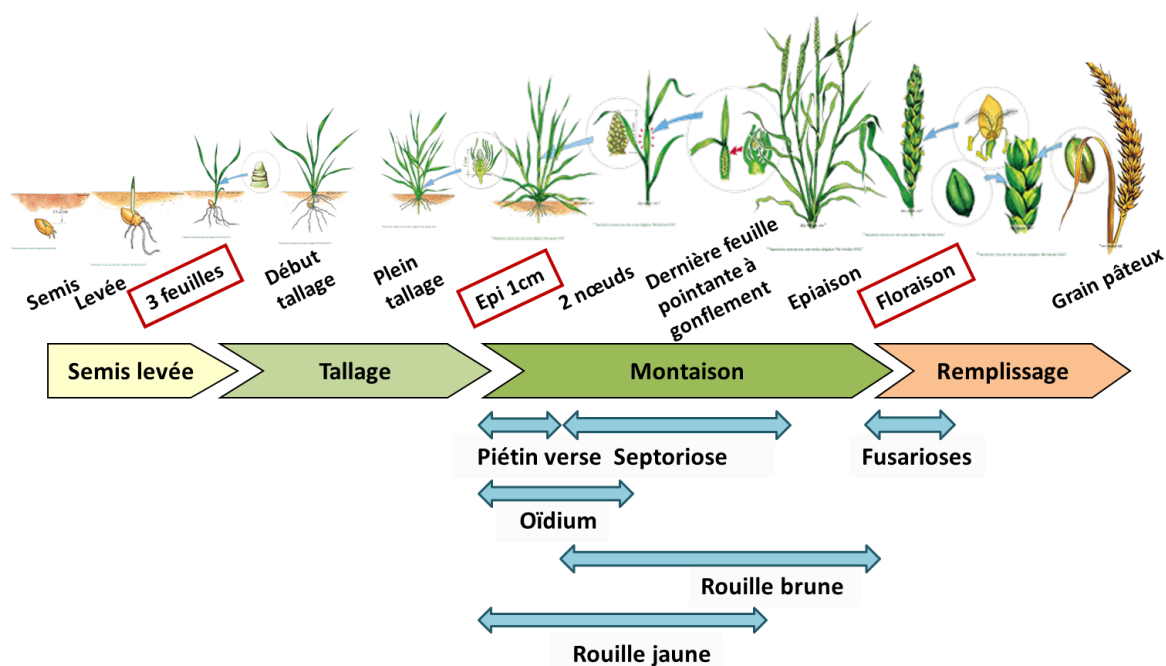
Que faut-il faire en cas d'observation de pucerons vecteurs de JNO ?

Sur céréales d'hiver : Ne rien faire.

Sur céréales de printemps : Les recommandations sont à ce jour les mêmes que celles sur les céréales à l'automne. **Le seuil indicatif de risque est de 10% de plantes habitées par au moins un puceron ou, en dessous de ce taux, présence de pucerons pendant au moins 10 jours.** Ce seuil est valable jusqu'au stade tallage.

Annexes

RAPPEL DES STADES DE SENSIBILITE DU BLE AUX MALADIES



RAPPEL DES STADES DE SENSIBILITE DE L'ORGE AUX MALADIES

	Epi 1 cm (Z30)	1 nœud (Z31)	Dernière Feuille Pointante (Z37)	Gonflement (Z49)	Epiaison (Z51-Z55)	Floraison (Z65)
Rhynchosporiose						
Helminthosporiose						
Rouille Naine						
Grillures						
Ramulariose						



[Stades Blé tendre](#)

[Stades Blé dur](#)

[Stades Orge d'hiver](#)

[Stades Orge de printemps](#)

Piétin Verse



Stades d'apparition

On observe généralement les symptômes de la montaison à la maturité.



Symptômes

Sur gaine :

- Tache ocellée (elliptique). La tâche est bordée par un liseré brun diffus. Après avoir soulevé successivement les gaines, on observe un ou plusieurs points noirs sur la tige correspondant à des amas mycéliens (stromas).

Sur épi :

- Echaudage de l'ensemble de l'épi présentant une répartition aléatoire dans la parcelle.

Sur tige :

- Le plus souvent une seule tache, plus rarement deux. La limite de la tâche est peu délimitée, diffuse. Elle se situe en général sous le premier nœud.

A l'échelle de la plante entière :

- Verse possible à maturité en cas de forte attaque.

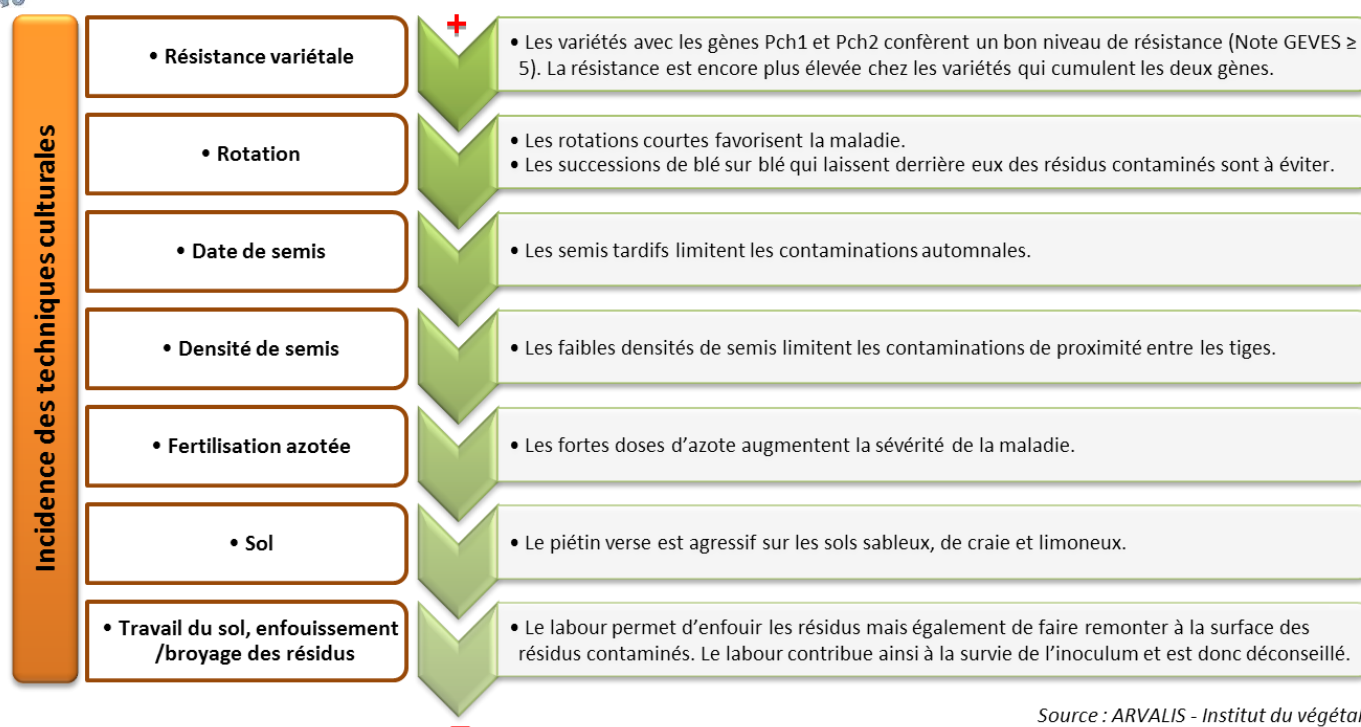


Conditions climatiques favorables

La pluviométrie élevée et les températures douces pendant l'automne et l'hiver favorisent l'évolution de la maladie. Le modèle climatique TOP permet d'estimer le risque annuel.



Leviers agronomiques



Source : ARVALIS - Institut du végétal

Evaluation du risque agronomique à la parcelle

L'estimation du risque piétin verse est largement déterminée par les conditions agronomiques de la parcelle (potentiel infectieux, milieu physique, variété et date de semis) et la prise en compte du climat de la levée du blé jusqu'au début montaison. Une estimation est possible à partir de la grille ci-après.

Les notes de résistance attribuées par le GEVES à l'inscription des variétés ont déjà montré leur validité. Ainsi, **les variétés aux notes supérieures ou égales à 5 ne justifient pas d'une protection spécifique piétin verse.**

Grille nationale d'évaluation du risque piétin verse avec prise en compte du climat de l'hiver

Effet variétal		<input type="checkbox"/>	Risque final / conseil associé 0 risque FAIBLE 1 Aucune intervention n'est requise 2 3 4 5 <hr/> 6 risque MOYEN : Observation conseillée et traitement si plus de 35% de tiges touchées ou si présence de la maladie sur la parcelle les années passées 7 8 <hr/> 9 risque FORT : Traitement conseillé 10
Tolérance variétale			
Note CTPS >= 5		<i>Risque faible : aucune intervention</i> 4 3 +	
Note CTPS 1 ou 2			
Note CTPS 3 ou 4			
Potentiel infectieux		<input type="checkbox"/>	
Précédent			
Blé		1	
Autre		0	
Travail du sol			
Labour		1	
Non labour		0	
Milieu physique		<input type="checkbox"/>	
Type de sol			
Limon battant, craie de champagne		2	
Argilo calcaire profond, limon peu battant, sables battants		1	
Argile, argilo calcaire superficiel, graviers, sables peu battants		0	
Effet climatique		<input type="checkbox"/>	
Effet année issu du modèle TOP			
Indice TOP inférieur à 30		-1	
Indice TOP entre 30 et 45		1	
Indice TOP supérieur à 45		2	
Score de risque final		<input type="checkbox"/>	

ARVALIS-Institut du végétal 2017 en partenariat avec la DRIAAF - 2016

Méthode d'observation

Prélever au champ (20 ou) 50 tiges issues de 10 points de prélèvement en parcourant une parcelle en diagonale →
 Retirer la terre et laver la base des tiges → Observer les symptômes, classer les tiges et compter les tiges atteintes →
 Calculer le % de tiges atteintes.

Résistances des variétés

Niveau de résistance des principales variétés de blé tendre au piétin verse

Les variétés avec des notes de sensibilité GEVES de 5 et au-delà ne justifient pas de traitement.

Echelle de résistance	Notes CTPS	Exemples de variétés
résistant	≥ 5	BOREGAR, ADVISOR, CAMPESINO, RGT VELASKO, LG AMSTRONG, LG ABSALON, SYLLON, TENOR, DESCARTES
sensible	≤ 4	Note 4 : ASCOTT, MUTIC Note 3 : CHEVIGNON, CELLULE, CALUMET, FANTOMAS, DIAMENTO, COMPLICE, KWS EXTASE, OBIWAN, FRUCTIDOR, FILON, PROVIDENCE, SY ADORATION, ORLOGE, RGT CESARIO Note 2 : AREZZO, APACHE, MACARON, NEMO, RUNISKO, RGT SACRAMENTO, OREGRAIN Note 1 : SOLINDO CS



[Piétin Verse Blé tendre](#)

Rouille Jaune



Stades d'apparition

Généralement de 1 nœud à dernière feuille, plus rarement au stade tallage.



Symptômes

A l'échelle de la parcelle :

- 1^{ères} pustules localisées sur les feuilles du bas de quelques plantes dans la parcelle.
- Foyers de petite surface, jaunes de loin, nettement délimités. Si climat favorable, infestation possible de toute la parcelle.

A l'échelle des feuilles :

- Sur les feuilles supérieures, pustules jaunes parfois orangées, de petite taille, alignées entre les nervures, jusqu'à dessiner des stries (observables avec une loupe de poche).

Remarque :

- Des taches chlorotiques allongées dans le sens des nervures sans pustules peuvent également être rencontrées (pustules encore en incubation).
- A un stade avancé, les stries jaunes cèdent la place à des pustules noires (téleutosores).

A l'échelle de l'épi :

- Sous les glumes, spores sur le grain et la face intérieure des glumelles.
- Parfois décoloration des épillets.



Conditions climatiques favorables

Printemps frais et humide, avec des températures moyennes modérées (10 à 15 °C). Les températures élevées sont défavorables à la maladie. Les températures négatives stoppent l'activité de la maladie, mais ne détruisent pas l'inoculum. Les hivers doux sont généralement favorables.



Leviers agronomiques

Incidence des techniques culturales	• Choix variétal	• Moyen de lutte le plus efficace, bien que fragile (contournement à surveiller) • Préférer les variétés avec une note > 6
	• Fertilisation azotée	• L'azote favorise la maladie en créant un couvert végétal dense et un microclimat plus humide • Fractionnement défavorable à la maladie
	• Densité de semis	• Les densités élevées sont plus favorables au développement du parasite
	• Mélanges variétaux	• Efficacité vis-à-vis de la rouille jaune • Attaque plus faible sur le mélange que sur les variétés pures
	• Destruction des repousses	• Diminue la conservation de la maladie pendant l'interculture
	• Date de semis	• Les semis précoces favorisent les rouilles en règle générale (dans certains cas, des semis tardifs se sont avérés plus sensibles à la rouille jaune)
	• Travail du sol, enfouissement /broyage des résidus	• Peu d'influence sur la gravité des attaques de rouille jaune

Source : ARVALIS - Institut du végétal

Méthode d'observation

Prélever 20 plantes → N'observer que les tiges les plus développées (maître brin) de chaque plante → Observer les 3 dernières feuilles développées du moment (les plus jeunes formées, limbe déroulé) → Compter séparément le nombre de F3, F2, F1 touchées → Convertir chaque nombre en %.



Résistances des variétés

Plusieurs types de résistances à la rouille jaune existent :

- Celles qui s'expriment dès le stade plantule (efficaces tout au long du cycle de la culture).
- Celles qui se mettent en place au stade adulte (une fois un certain stade de développement atteint, généralement autour du stade gonflement). Les variétés correspondantes peuvent être sensibles durant le tallage ou le début de la montaison, puis résistantes par la suite.

Les notes attribuées à chaque variété représentent les niveaux de résistance « au stade plantule + adulte ». Des variétés assez résistantes ou résistantes peuvent donc présenter des pustules avant le stade gonflement, sans qu'il s'agisse d'un contournement de gènes. Malgré une priorité à donner aux variétés les plus sensibles, l'observation de tout son parcellaire peut ainsi être judicieuse. Toutefois, la nuisibilité d'une attaque précoce sur de telles variétés sera moins importante, pour une même intensité, que sur des variétés sensibles.

Niveau de résistance des principales variétés de blé tendre à la rouille jaune

Echelle de résistance	Notes CTPS	Exemples de variétés
Résistant	≥ 8	CH NARA, CALUMET, DESCARTES, RGT VENEZIO
Assez résistant	= 7	ADVISOR, APACHE, AREZZO, CAMPESINO, CHEVIGNON, FRUCTIDOR, KWS EXTASE, LG ABSALON, MACARON, REBELDE, RGT CESARIO, RGT SACRAMENTO, RUBISKO, SY ADORATION, UNIK
Moyennement sensible	5 et 6	ASCOTT, BOREGAR, PILIER, TENOR, PROVIDENCE, CELLULE, FILON, SYLLON
Sensible à très sensible	≤ 4	HYWIN, ALIXAN, NEMO, ORLOGE, COMPLICE, OREGRAIN,

Niveau de résistance des principales variétés de blé dur à la rouille jaune

Echelle de résistance	Notes CTPS	Exemples de variétés
Peu sensible	≥ 6	ANVERGUR, NOBILIS, RGT FABIONUR, CASTELDOUX, KARUR, RGT VOILUR, TOSCADOU, PESCADOU
Moyennement sensible	4 à 5,5	MIRADOUX, RELIEF, RGT MONBECUR
sensible	≤ 3,5	LUMINUR



[Rouille Jaune Blé tendre](#)

[Rouille Jaune Blé dur](#)



Stades d'apparition

Dès le stade 3 feuilles, le plus souvent entre fin tallage et 2 nœuds. Peut ensuite progresser sur les feuilles et l'épi.



Symptômes

A l'échelle de la parcelle :

Répartition homogène dans le champ (dissémination par le vent).

A l'échelle des feuilles :

- L'attaque commence par les feuilles les plus basses, sur les gaines et les limbes. Développement rapide même à basse température (5°C).
- Touffes blanches, cotonneuses, éparées sur toute la feuille (face supérieure) qui deviennent brunes et grises. Après quelques temps, apparition de ponctuations noires (cleistothèces).
- Après rinçage par les pluies, il reste des traces des attaques sous forme de taches chlorotiques sur la feuille.

A l'échelle de l'épi :

- Touffes blanches, cotonneuses, sur les bords des glumelles, barbes.

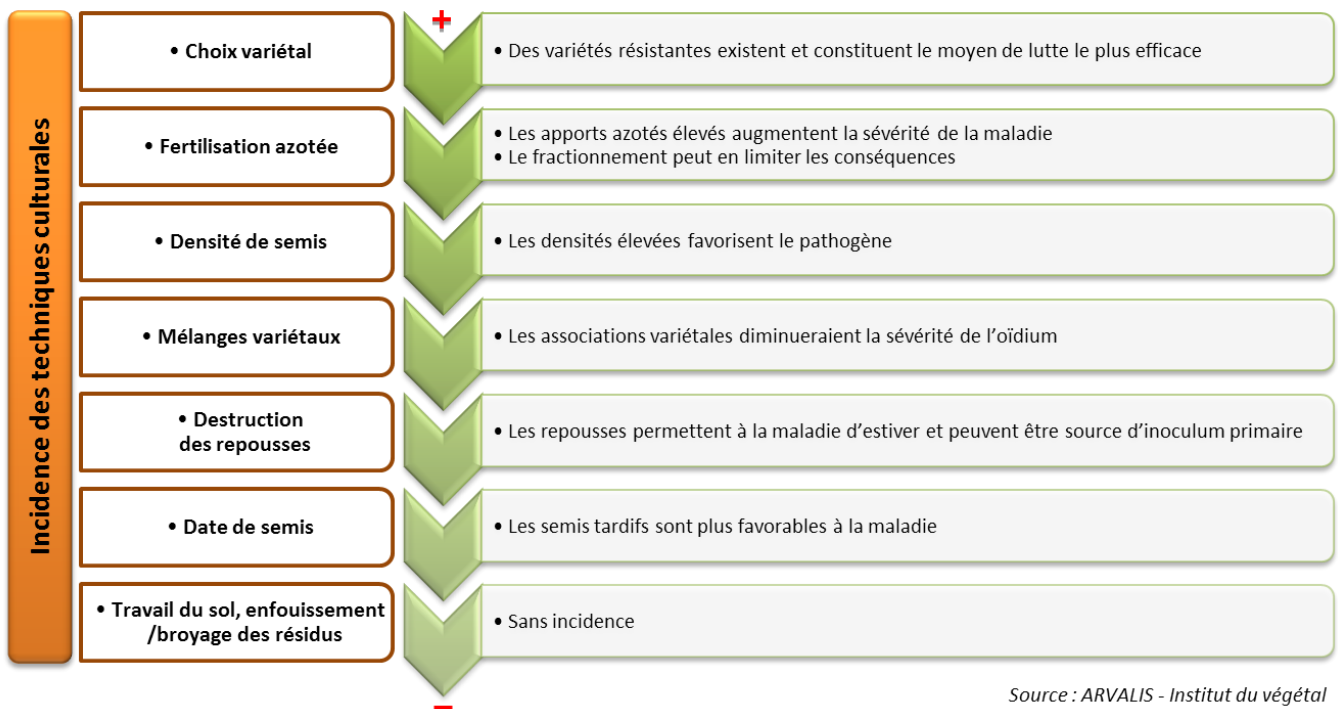


Conditions climatiques favorables

Favorisé par une longue alternance de périodes avec et sans pluies. Une forte pluie peut laver le mycélium présent sur les feuilles.



Leviers agronomiques



Source : ARVALIS - Institut du végétal



Méthode d'observation

Prélever 20 plantes → N'observer que les tiges les plus développées (maître brin) de chaque plante → Observer les 3 dernières feuilles développées du moment (les plus jeunes formées, limbe déroulé) → Compter séparément le nombre de F3, F2, F1 touchées → Convertir chaque nombre en %.

Méthodes alternatives : Des produits de biocontrôle existent.

Soufre : Héliosoufre, thiovit, microthiol, faeton, flosul, actiol...

Laminarine : vacciplant

Liste non exhaustive, renseignez-vous sur les efficacités auprès de vos techniciens.



Résistances des variétés

Niveau de résistance des principales variétés de blé tendre à l'oïdium

L'oïdium n'est plus une maladie dominante sur blé tendre mais des différences de tolérance variétales existent.

Echelle de résistance	Notes CTPS	Exemples de variétés
Peu sensible à résistant	≥ 6	CREEK, FRUCTIDOR, CHEVIGNON, COMPLICE, PILIER, ADVISOR
Sensible à très sensible	≤ 5	DESCARTES, TENOR, NEMO, RGT SACRAMENTO, OREGRAIN, HYKING

Niveau de résistance des principales variétés de blé dur à l'oïdium

L'oïdium n'est pas une maladie dominante sur blé dur. Les différences de tolérance variétales sont peu marquées. L'oïdium est très lié à un excès d'azote précoce ou à un excès de végétation.

Echelle de résistance	Notes CTPS	Exemples de variétés
Peu sensible	≥ 6	MIRADOUX, KARUR, RGT VOILUR, ANVERGUR, RELIEF, TOSCADOU, PESCADOU
Moyennement sensible	4 à 5,5	NOBILIS, SCULPTUR, RGT MUSCLUR
Sensible	≤ 3,5	-

Niveau de résistance des principales variétés d'orge d'hiver à l'oïdium

Echelle de résistance	Notes CTPS	Exemples de variétés
Peu sensible à résistant	≥ 6	ETINCEL, ISOCEL, JETTOO, KWS FARO, PIXEL, KWS AKKORD, KWS Cassia
Sensible à très sensible	≤ 5	AMISTAR, PASSEREL, Memento, Salamandre

Niveau de résistance des principales variétés d'orge de printemps à l'oïdium

Echelle de résistance	Notes CTPS	Exemples de variétés
Peu sensible à résistant	≥ 6	RGT Planet, KWS Irina, Fandaga, KWS Fantex, Laureate
Sensible à très sensible	≤ 5	Explorer, Sebastien



[Oïdium Blé tendre](#)

[Oïdium Blé dur](#)

[Oïdium Orge d'hiver](#)

[Oïdium Orge de printemps](#)

Septoriose



Stades d'apparition

Les symptômes peuvent apparaître précocement (entre l'automne et la sortie hiver). Cependant, ce n'est qu'à partir de 2 nœuds que cette maladie peut devenir nuisible.

Symptômes

A l'échelle de la parcelle :

Répartition homogène avec quelquefois des foyers apparents.

A l'échelle des feuilles :

Deux types de symptômes existent :

- Taches blanches allongées
- Taches brunes, ovales ou rectangulaires, éparées, souvent bordées d'un halo jaune.

Les taches se rejoignent pour former de grandes plages irrégulières, visibles sur les deux faces du limbe. Des points noirs, les pycnides (fructifications), peuvent être visibles dans les taches nécrosées. À la faveur de l'humidité ou des pluies, les pycnides se gorgent d'eau, gonflent et les spores sont expulsées sous forme d'une gelée. Les spores sont disséminées vers les feuilles supérieures via les éclaboussures de pluie. La hauteur atteinte par les spores dépend de la violence des précipitations, qui peuvent entraîner la contamination de deux étages successifs. Si les feuilles du haut sont atteintes, celles du bas le sont donc aussi.



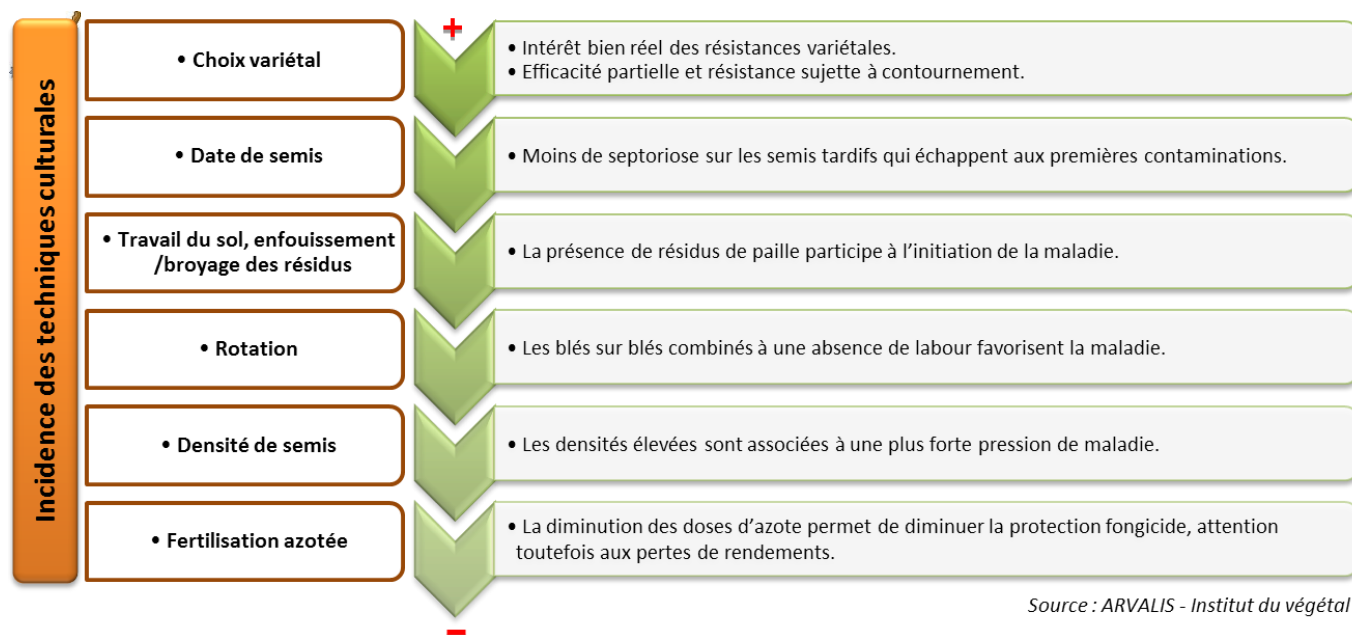
A l'échelle de l'épi :

Il n'y a pas de symptôme sur épis pour *S. tritici* qui est la septoriose dominante. Pour *S. nodorum*, une coloration brune-violacée sur la partie supérieure des glumes peut être observée (phénomène rare).

Conditions climatiques favorables

	Vitesse de formation des spores	Libération des spores	Dissémination des spores (effet splash)	Germination des spores	Pénétration du champignon	Apparition rapide des symptômes
Pluies		+	+	+	+	
Températures	+			+	+	+

Leviers agronomiques



Méthode d'observation

Prélever 20 plantes → N'observer que les tiges les plus développées (maître brin) de chaque plante → Observer les 3 dernières feuilles développées du moment (les plus jeunes formées, limbe déroulé) → Compter séparément le nombre de F3, F2, F1 touchées → Calculer le % de tiges atteintes.

B Méthodes alternatives : Des produits de biocontrôle existent.

Soufre : Héliosoufre, thiovit, microthiol, faeton, actiol...

Laminarine : vacciplant

Liste non exhaustive, renseignez-vous sur les efficacités auprès de vos techniciens.



Résistances des variétés

Niveau de résistance des principales variétés de blé tendre à la septoriose

Echelle de résistance	Notes CTPS	Exemples de variétés
Peu sensible à résistant	≥ 6	COMPLICE, LG ABSALON, FRUCTIDOR, CHEVIGNON, KWS EXTASE, RGT CESARIO
Sensible à très sensible	≤ 5,5	HYDROCK, RUBISKO, RGT VOLUPTO, DESCARTES, NEMO, PILIER, RGT SACRAMENTO

Niveau de résistance des principales variétés de blé dur à la septoriose

Echelle de résistance	Notes CTPS	Exemples de variétés
Peu sensible	≥ 6	MIRADOUX, KARUR, RGT VOILUR, ANVERGUR, RELIEF
Moyennement sensible	4 à 5,5	SCULPTUR
Sensible	≤ 3,5	-



[Retour vers Septoriose Blé tendre](#)

Rouille Brune



Stades d'apparition

Sur les feuilles supérieures, généralement entre le stade dernière feuille pointante et l'épiaison. Les attaques les plus précoces ont pu être observées dès le stade 2 nœuds. Des pustules peuvent être observées dès le stade 3 feuilles, en particulier si l'hiver est très doux et les semis précoces. Cette infestation constituera l'inoculum initial.

Symptômes

A l'échelle de la parcelle :

La répartition est homogène dans la parcelle (dissémination par le vent).

A l'échelle des feuilles :

Pustules allant du brun au brun orangé, dispersées sur la feuille, essentiellement sur la face supérieure. Les quelques pustules du début d'attaque peuvent générer des centaines de pustules, si le climat est chaud et humide.

A l'échelle de l'épi :

Les attaques graves peuvent atteindre l'épi (barbes, glumes) en fin de cycle.



Conditions climatiques favorables

Ce champignon a besoin d'eau libre pour la germination des spores et son cycle est favorisé par des températures comprises entre 15 et 20°C.

Leviers agronomiques



Source : ARVALIS - Institut du végétal

 **Méthode d'observation**

Prélever 20 plantes → N'observer que les tiges les plus développées (maître brin) de chaque plante → Observer les 3 dernières feuilles développées du moment (les plus jeunes formées, limbe déroulé) → Compter séparément le nombre de F3, F2, F1 touchées → Calculer le % de tiges atteintes.

 **Résistances des variétés****Niveau de résistance des principales variétés de blé tendre à la rouille brune**

Echelle de résistance	Notes CTPS	Exemples de variétés
Résistant	≥ 8	-
Assez résistant	= 7	RUBISKO, LG ABSALON, RGT SACRAMENTO
Moyennement sensible	5 et 6	HYKING, CHEVIGNON, PILIER, FRUCTIDOR, CALUMET, COMPLICE, FILON, RGT CESARIO
Sensible à très sensible	≤ 4	BOREGAR, RGT VOLUPTO, HYDROCK, OREGRAIN, NEMO, CELLULE

Niveau de résistance des principales variétés de blé dur à la rouille brune

Echelle de résistance	Notes CTPS	Exemples de variétés
Peu sensible	≥ 6	RGT VOILUR, ANVERGUR, RELIEF
Moyennement sensible	4 à 5,5	MIRADOUX, KARUR, SCULPTUR
Sensible	≤ 3,5	-



[Rouille Brune Blé tendre](#)

Rouille Brune Blé dur

Rhynchosporiose



Stades d'apparition

Apparition possible dès l'automne et l'hiver mais ce n'est qu'entre les stades 1 nœud et gonflement que cette maladie devient nuisible.



Symptômes

A l'échelle des feuilles :

Le limbe se décolore par taches qui prennent une coloration « vert de gris » pour blanchir progressivement au centre. Elles se développent pour former des taches irrégulières, à centre clair et à périphérie brun foncé. Elles se rejoignent ensuite et s'imbriquent les unes dans les autres. Les attaques sont fréquentes à la base du limbe, sur les ligules et sur les gaines.

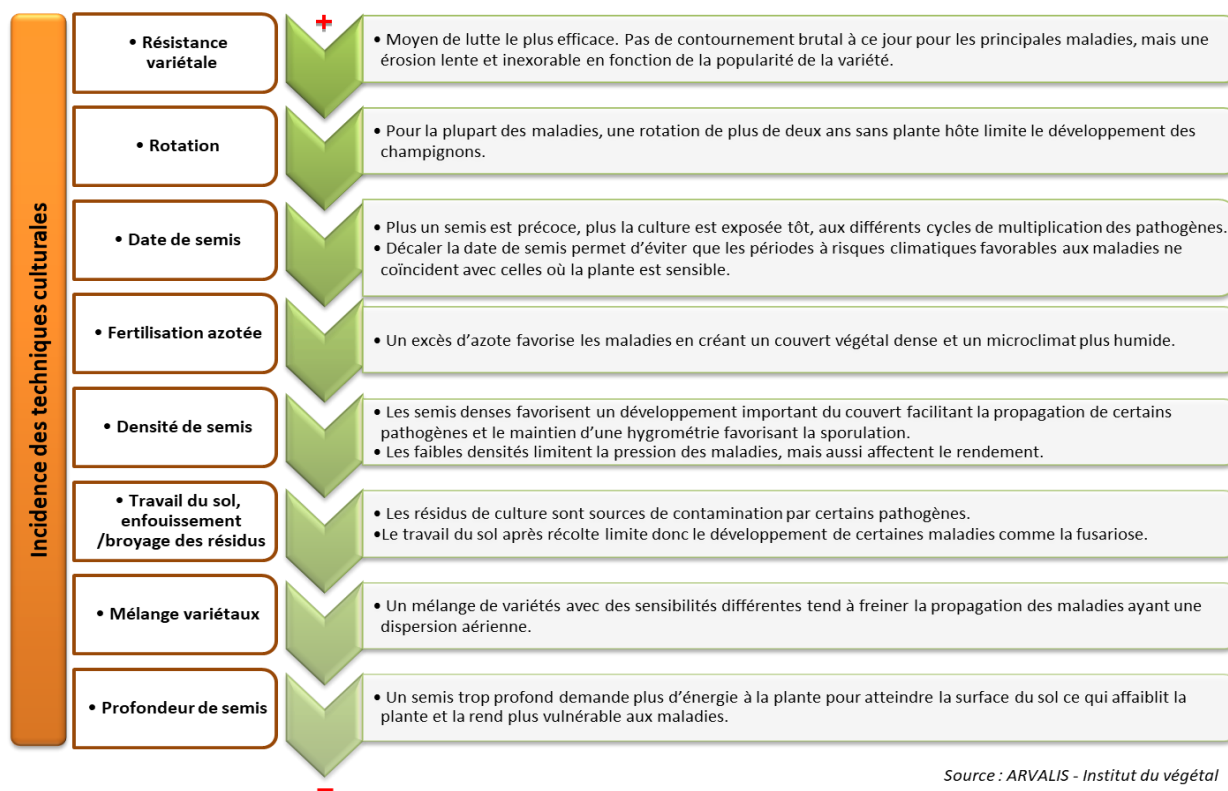


Conditions climatiques favorables

Pluies fréquentes et températures fraîches pendant la montaison. L'élévation des températures vers la fin de la montaison ralentit son développement.



Leviers agronomiques aux complexes des maladies de l'orge



Source : ARVALIS - Institut du végétal



Méthode d'observation

Prélever 20 plantes → N'observer que les tiges les plus développées (maître brin) de chaque plante → Observer les 3 dernières feuilles développées du moment (les plus jeunes formées, limbe déroulé) → Compter le nombre de F3, F2, F1 touchées (60 feuilles au total) → Convertir en %.



Résistances des variétés

Niveau de résistance des principales variétés d'orge d'hiver à la rhynchosporiose

Echelle de résistance	Notes CTPS	Exemples de variétés
Peu sensible à résistant	≥ 6	AMISTAR, PASSEREL, JETTOO, KWS TONIC, Memento, KWS AKKORD, Salamandre
Sensible à très sensible	≤ 5	ETINCEL, ISOCEL, KWS FARO, PIXEL, KWS Cassia, RAFAELA

Niveau de résistance des principales variétés de l'orge de printemps à la rhynchosporiose

Echelle de résistance	Notes CTPS	Exemples de variétés
Peu sensible à résistant	≥ 6	RGT Planet, Fandaga, KWS Fantex, Laureate
Sensible à très sensible	≤ 5	Explorer, Sebastian, KWS Irina



[Rhynchosporiose Orge d'hiver](#)

Rhynchosporiose Orge de printemps

Helminthosporiose



Stades d'apparition

Il n'est pas rare d'observer des symptômes en automne. Cependant, cette maladie ne devient nuisible qu'à partir du stade 1 nœud.



Symptômes

A l'échelle des feuilles :

Coloration brun foncé des deux faces. Halo jaune non systématique mais caractéristique de la maladie. Les symptômes longent généralement les nervures. Deux formes distinctes de symptômes existent : en réseau et linéaire, ou en tache ovale.



Conditions climatiques favorables

Les températures douces, les variations brutales de températures, une humidité élevée et la lumière sont favorables à la sporulation et/ou à la germination. Les spores sont véhiculées par le vent.



Leviers agronomiques aux complexes des maladies de l'orge



Source : ARVALIS - Institut du végétal



Méthode d'observation

Prélever 20 plantes → N'observer que les tiges les plus développées (maître brin) de chaque plante → Observer les 3 dernières feuilles développées du moment (les plus jeunes formées, limbe déroulé) → Compter le nombre de F3, F2, F1 touchées (60 feuilles au total) → Convertir en %.



Résistances des variétés

Niveau de résistance des principales variétés d'orge d'hiver à la l'helminthosporiose

Echelle de résistance	Notes CTPS	Exemples de variétés
Peu sensible à résistant	≥ 6	AMISTAR, JETTOO, KWS FARO, KWS TONIC, KWS AKKORD, Memento, KWS Cassia
Sensible à très sensible	≤ 5	ETINCEL, PASSEREL, ISOCEL, PIXEL



[Retour vers Helminthosporiose Orge d'hiver](#)

Rouille Naire



Stades d'apparition

Généralement à la fin de la montaison pour les variétés sensibles. Des pustules peuvent être observées en hiver, en particulier si celui-ci est très doux et les semis précoces.



Symptômes

A l'échelle de la parcelle :

La répartition est homogène dans la parcelle (dissémination par le vent).

A l'échelle des feuilles :

Pustules allant du brun au brun orangé, dispersées sur la feuille, essentiellement sur la face supérieure. Les quelques pustules du début d'attaque peuvent générer des centaines de pustules, si le climat est chaud et humide.



Conditions climatiques favorables

Ce champignon a besoin d'eau libre pour la germination des spores et son cycle est favorisé par des températures comprises entre 15 et 20°C.



Leviers agronomiques aux complexes des maladies de l'orge



Source : ARVALIS - Institut du végétal

Méthode d'observation

Prélever 20 plantes → N'observer que les tiges les plus développées (maître brin) de chaque plante → Observer les 3 dernières feuilles développées du moment (les plus jeunes formées, limbe déroulé) → Compter le nombre de F3, F2, F1 touchées (60 feuilles au total) → Convertir en %.



Résistances des variétés

Niveau de résistance des principales variétés d'orge d'hiver à la rouille naine

Echelle de résistance	Notes CTPS	Exemples de variétés
Résistant	≥ 8	-
Assez résistant	= 7	ETINCEL, ISOCEL, PIXEL, Memento, KWS Cassia
Moyennement sensible	5 et 6	JETTOO, KWS FARO, KWS TONIC, AMISTAR, RAFAELA, Salamandre
Assez sensible	≤ 4	KWS AKKORD, PASSEREL



[Rouille naine Orge d'hiver](#)

Niveau de résistance des principales variétés d'orge de printemps à la rouille naine

Echelle de résistance	Notes CTPS	Exemples de variétés
Résistant	≥ 8	-
Assez résistant	= 7	-
Moyennement sensible	5 et 6	Explorer, RGT Planet, Sebastian, KWS Irina, Fandaga, KWS Fantex, Laureate
Assez sensible	≤ 4	-



[Rouille Naine Orge de printemps](#)

Fusariose de l'épi



Stades de sensibilité

A partir de la floraison et jusqu'au stade grain pâteux.

Symptômes

Ils sont homogènes sur la parcelle :

En tendance, les complexes de fusarioses présentent les symptômes suivants :

- Epillets échaudés roses-orangés par groupe pouvant aller jusqu'à échaudage complet de l'épi = *F. graminearum*, *F. culmorum*, *M. nivale* et *M. majus*.
- Auréole noire sur une glume de couleur marron plus ou moins clair à noir = *F. poae*, *F. tricinctum*, *F. langsethiae*, *F. sporotrichioides*, *F. avenaceum*, *M. majus* et *M. nivale*.
- Brunissement du col de l'épi = différents *Fusarium* peuvent entraîner ce type de symptôme. La différence entre ces espèces ne peut pas se faire à l'œil nu car la couleur rose ne permet pas de différencier *F. graminearum* de *Microdochium spp.* Pour connaître l'espèce il faut réaliser une analyse microbiologique ou moléculaire.



Conditions favorables

Les *Fusarium* sont favorisés par une forte humidité ou une période pluvieuse persistante pendant plusieurs jours entre la période épisaison-début floraison. Un court épisode pluvieux à la floraison, précédé d'une période sèche n'est pas suffisant pour l'installation de la maladie.

Leviers agronomiques

- Enfouissement ou broyage de façon fine des résidus de maïs et sorgho.
- Choix variétal. Il existe de fortes différences de sensibilité variétale. Attention toutefois : la résistance totale n'existe pas.

Grille d'évaluation du risque d'accumulation du déoxynivalénol (DON) dans le grain de blé tendre.

La partie agronomique de la grille peut être utilisée pour le triticale.

Gestion des résidus*		Sensibilité variétale	Risque	Pluie (mm) autour de la floraison (+/- 7 jours)		
				<10	10-40	>40
Céréales à paille, colza, lin, pois, féverole, tournesol	Labour ou résidus enfouis	Peu sensibles	1			
		Moyennement sensibles	2			
		Sensibles	3			T
	Techniques sans labour ou résidus en surface	Peu sensibles	2			
		Moyennement sensibles	3			
		Sensibles	3			T
Betteraves, pomme de terre, soja, autres	Labour ou résidus enfouis	Peu sensibles	2			
		Moyennement sensibles	3			
		Sensibles	3			T
	Techniques sans labour ou résidus en surface	Peu sensibles	2			
		Moyennement sensibles	4			
		Sensibles	4		T	T
Maïs et sorgho fourrages	Labour ou résidus enfouis	Peu sensibles	2			
		Moyennement sensibles	4			
		Sensibles	4		T	T
	Techniques sans labour ou résidus en surface	Peu sensibles	5		T	T
		Moyennement sensibles	6	T	T	T
		Sensibles	6	T	T	T
Maïs et sorgho grains	Labour ou résidus enfouis	Peu sensibles	2			
		Moyennement sensibles	3			
		Sensibles	4		T	T
	Techniques sans labour ou résidus en surface	Peu sensibles	5		T	T
		Moyennement sensibles	6	T	T	T
		Sensibles	7	T	T	T

La grille blé tendre estime le risque de 1 (risque DON le plus faible), à 7 (risque DON le plus fort). Une variété est dite sensible si sa note d'accumulation en DON est inférieure ou égale à 3.5 et elle est dite peu sensible si cette note est supérieure à 5.5.

Système de culture		Sensibilité variétale	Niveau de risque	Recommandations
Autres précédents	Labour	Moyennement sensible	a	<i>Risque a</i> : le risque est minimum et présage d'une bonne qualité sanitaire du grain vis-à-vis de la teneur en DON. <i>Risques b et c</i> : le risque peut être encore minimisé en choisissant une variété moins sensible ou en améliorant la finesse de broyage des résidus du précédent. <i>Risques d, e et f</i> : nous vous conseillons de modifier le système de culture pour revenir à un niveau de risque inférieur. Modifier votre rotation ou labourer sont les solutions techniques les plus efficaces et qui doivent être considérées avant toute autre. A défaut, réaliser un broyage complémentaire du broyage sous bec et une incorporation rapide des éléments fins après récolte.
		Sensible		
		Très sensible	b	
	Non labour	Moyennement sensible		
		Sensible		
		Très sensible	c	
Maïs, sorgho Grain (maïs fourrage)	Labour	Moyennement sensible	c	
		Sensible		
		Très sensible	d	
	Non labour	Moyennement sensible		
		Sensible		e
		Très sensible	f	



Méthode d'observation

- Sur 5 placettes réparties dans la parcelle, observer successivement 10 épis consécutifs sur un rang.
- Additionner le nombre d'épis fusariés dans chacune des 5 placettes.
- A partir du nombre total d'épis fusariés, transformer en note/100 (*2)



Résistances des variétés

Niveau de résistance des principales variétés de blé tendre à l'accumulation de DON

Echelle de résistance	Notes CTPS	Exemples de variétés
Peu sensible	> 5,5	OREGRAIN, GALIBIER, APACHE, HYDROCK
Moyennement sensible	3,5 à 5,5	DESCARTES, FRUCTIDOR, RUBISKO, BOREGAR, CHEVIGNON, ADVISOR
Sensible	≤ 3,5	COMPLICE, LG AMSTRONG

Niveau de résistance des principales variétés de blé dur à l'accumulation de DON

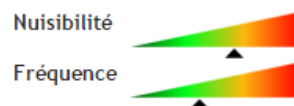
Echelle de résistance	Notes CTPS	Exemples de variétés
Peu sensible	≥ 5,5	RELIEF
Moyennement sensible	4 à 5	KARUR, ANVERGUR
Sensible	≤ 3,5	MIRADOUX, RGT VOILUR, SCULPTUR



Retour vers

Fusariose Blé tendre
Fusariose Blé dur

Cécidomyie orange



Stades de sensibilité

A partir de l'épiaison et jusqu'à la floraison.

Identification du ravageur

L'adulte est un petit moucheron orange (*Sitodiplosis mosellana*) de 2 à 3 mm, aux pattes très allongées. Les larves, de la même couleur que l'adulte, sont des asticots pratiquement immobiles, visibles après la floraison en ouvrant les glumelles.

Conditions favorables

Conditions climatiques : L'adulte est observable précocement à partir de l'épiaison, le soir, au niveau des épis, par temps lourd et orageux (vent < 7km/h, températures > 15°C, temps lourd).

L'historique de la parcelle : Les parcelles ayant déjà connu des dégâts de cécidomyies orange sont plus à risque car elle présente un stock de cocons dans le sol.

Le type de sol : Les sols argileux sont plus sensibles que les autres. En retenant mieux l'eau, les conditions d'humidité du sol indispensables à la pupaison sont plus régulièrement atteintes.

Leviers agronomiques

- La sensibilité variétale : les variétés résistantes n'empêchent pas les adultes de voler et de pondre dans les épis, mais inhibent le développement des larves au niveau du grain, d'où l'absence totale de dégâts variétale (cf paragraphe « Résistances des variétés » ci-après).
- La fréquence de retour du blé dans la rotation : les cécidomyies orange se reproduisant dans le blé, le stock de cocons du sol s'enrichit après cette culture. Plus il y aura de blé dans la rotation, plus le risque sera important. A l'inverse, deux ans sans céréales permettent de limiter la population larvaire de la parcelle.
- Le travail du sol : si le labour n'a aucun effet sur le nombre de cécidomyies qui vont émerger, il provoque un étalement des émergences dans le temps.
- La date de semis : les semis précoces augmentent le risque, très certainement par un effet de coïncidence entre la phase sensible du blé et la phase de ponte des femelles.

Evaluation du risque agronomique à la parcelle

Sensibilité variétale	Historique de la parcelle	Rotation sur la parcelle	Dominante du type de sol	RISQUE
Variété résistante (*)				0
Variété sensible	Historique sans cécidomyies	Rotation sans Blé/Blé	Sableux	1
			Limoneux	1
			Argileux (+ craie)	2
		Rotation avec Blé/Blé	Sableux	3
			Limoneux	3
			Argileux (+ craie)	4
	Historique avec cécidomyies	Rotation sans Blé/Blé	Sableux	5
			Limoneux	5
			Argileux (+ craie)	6
		Rotation avec Blé/Blé	Sableux	7
			Limoneux	7
			Argileux (+ craie)	8

ARVALIS - Institut du végétal, 2012

(*) Résistance aux cécidomyies orange. Attention, une autre cécidomyie existe : la jaune (*Contarinia tritici*), qui peut ponctuellement être présente et occasionner des dégâts, même sur les variétés résistantes aux cécidomyies orange.

NB1 : Un semis précoce (avant le 10 octobre) augmente le risque de cécidomyies.

NB2 : Le labour provoque un étalement des émergences dans le temps rendant plus difficile leur contrôle.

Préconisations suivant la note de risque :

0 : Parcelle ne présentant aucun risque. Ne pas traiter. Rappel : les variétés résistantes n'empêchent pas les adultes de voler, mais inhibent le développement des larves au niveau du grain, d'où l'absence de dégâts.

1 à 4 : Parcelle présentant un risque faible, la pose d'un piège est tout de même conseillée afin de surveiller les populations.

5 et 6 : Parcelle à risque. La pose de cuvettes jaunes doit être effectuée afin de surveiller si un traitement est nécessaire (seuil = 10 cécidomyies/piège/24h).

7 et 8 : Parcelles à fort risque d'attaque. Une observation toutes les 48h, voire journalière, à l'aide de cuvettes jaunes est préconisée afin de déclencher le traitement à la bonne date. Le semis d'une variété résistante est conseillé.

Remarques :

- Si un traitement est déclenché, le faire seulement lorsque les cécidomyies sont en plein vol (au crépuscule et par temps calme). En effet, aucun produit insecticide n'a d'effet ovicide.

- Une attaque de cécidomyies provoquera des dégâts seulement si elle a lieu pendant la période sensible du blé (début épiaison - fin floraison) ; la pose de pièges en dehors de cette période n'est pas nécessaire.

- Le risque cécidomyies orange est fortement dépendant de la météo. S'il n'y a pas de pluie (ou irrigation) importante associée à des températures chaudes en Avril-Mai, alors les émergences sont plus faibles.

Méthode d'observation

Les vols de cécidomyies sont suivis grâce au positionnement de **2 cuvettes jaunes** dans la parcelle.

- Suivi hebdomadaire avant la période sensible puis tous les 2 ou 3 jours pendant la période sensible (entre épiaison (Z55) et floraison (Z65)).
- Observer les jours de temps calme, sans vent de préférence.
- Relever les cuvettes de préférence le soir. Les seuils courants sont des nombres de cécidomyies par cuvette par 24h ou par 48h. Un suivi très régulier est donc conseillé.
- Compter le nombre de cécidomyies orange capturées dans les 2 cuvettes puis faire la moyenne.

Mode d'emploi des cuvettes jaunes

1. Placer 2 cuvettes jaunes (type « cuvette colza ») dans la parcelle, de manière que le bord supérieur de la cuvette soit au niveau de la base des épis.
2. Remplir les cuvettes avec de l'eau additionnée de 10 à 20 gouttes de détergent type « liquide vaisselle ». Ce dernier permet à l'eau de mieux pénétrer dans l'insecte pour le noyer.
3. Ajouter une cuillère à soupe de gros sel afin de conserver les insectes. Sans sel, les insectes se détériorent au bout de quelques jours en se gonflant d'eau et en se décolorant.
4. Changer le mélange eau + détergent + sel à chaque relevé.



Résistances des variétés

Liste des variétés de blé tendre résistantes aux cécidomyies orange (liste non exhaustive)

AMBOISE	FILON	NEMO	PILIER	RGT LIBRAVO	SPIGOLO
ANNIE	HYKING (h)	OBIWAN	POSMEDA	RGT VOLUPTO	SY ADORATION
AUCKLAND	HYPODROM (h)	OREGRAIN	PROVIDENCE	RUBISKO	SY PASSION
BOREGAR	LG AURIGA	ORTOLAN	RGT LEXO	SOLIVE CS	TENOR

Variété nouvellement confirmée résistante

Remarques :

Les cécidomyies peuvent voler et pondre sur une variété résistante mais la plante produit une toxine qui inhibe le développement des jeunes larves.

Le caractère résistant de ces variétés ne présage pas de leur comportement face à l'autre cécidomyie du blé : la cécidomyie jaune (*Contarinia tritici*).



Cécidomyie orange Blé tendre

Puceron de l'épi



Stades de sensibilité

A partir de l'épiaison et jusqu'au stade grain pâteux.

Identification et biologie du ravageur

Plusieurs espèces de pucerons peuvent se retrouver sur les feuilles de blé en cours de montaison, mais seul *Sitobion avenae* monte sur les épis. Il développe des colonies qui provoquent des dégâts de la floraison à grain laiteux-pâteux par prélèvement de sève. Au-delà, les populations régressent. Les pucerons se développent souvent en foyers. Il est donc indispensable de parcourir la parcelle pour connaître précisément le niveau d'infestation.

Sitobion avenae : longueur de 2 à 3 mm, allongé. La couleur n'est pas caractéristique, elle peut varier du vert au rouge en passant par le jaune. Il présente des cornicules noires (appendices situés de part et d'autre de la partie postérieure de l'abdomen). Il colonise le limbe des feuilles supérieures, puis se développe essentiellement sur les épis dès leur sortie.

Ne pas confondre avec Metopolophium dirhodum, présent sur les feuilles (couleur vert pâle avec des cornicules claires).

Au printemps, la population est constituée exclusivement de femelles qui pondent jusqu'à 60 larves, responsables de pullulations. Les jeunes larves deviennent adultes en 8 jours et la durée de vie de l'adulte est de 15 à 20 jours à 20°C.

Lorsque les populations sont abondantes, ou lorsque les grains atteignent le stade pâteux, des individus ailés sont formés en quelques jours. Ils peuvent coloniser d'autres cultures.

Conditions favorables

Hiver doux (conservation d'adultes sur les repousses). Printemps frais qui limite le développement des auxiliaires. Pic de chaleur après épiaison.

Leviers agronomiques

Les auxiliaires sont le seul levier agronomique qui peut limiter les populations de pucerons : microhyménoptères parasites, coccinelles, syrphes... Il convient donc de les préserver un maximum tant que le seuil indicatif de risque n'est pas atteint. Leur action est toutefois insuffisante en cas de pullulation.

Méthode d'observation

- Sur 5 placettes réparties dans la zone d'observation, observer successivement 20 épis consécutifs.
- Additionner le nombre d'épis porteurs d'au moins 1 puceron observé dans chacune des 5 placettes.
- A partir du nombre total d'épis porteurs, reporter le %.



Puceron de l'épi Blé tendre

Puceron de l'épi Blé dur

