

L'évaluation du risque d'une parcelle face à un bioagresseur repose sur une observation régulière de celle-ci. Pour estimer le risque de vos parcelles en cours de campagne, connaître la sensibilité de vos variétés et les leviers agronomiques à mettre en œuvre pour abaisser ce risque, reportez-vous **aux fiches techniques** présentes à la fin du BSV (accès direct en **cliquant sur les liens en début de paragraphe**).

Blé tendre

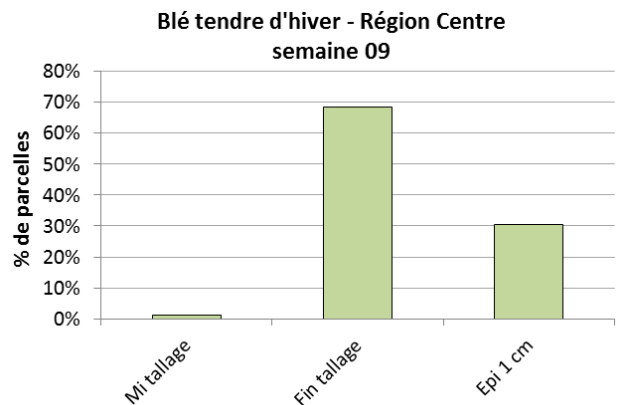
STADE

[Rappel des stades de sensibilité aux maladies](#)

Contexte d'observations

79 parcelles du réseau ont fait l'objet d'une observation entre le 26 et le 1^{er} mars (semaine 09). **La majorité des parcelles est à fin tallage (68%)**. Environ **un tiers des situations sont déjà au stade épi 1 cm**. Il s'agit principalement de variétés ½ précoces à précoces à montaison, semées durant la 1^{ère} quinzaine d'octobre.

Rappel : seule une mesure de hauteur entre le sommet de l'épi et le plateau de tallage après dissection du maître brin permet de déterminer l'atteinte ou non du stade épi 1 cm. L'observation uniquement visuelle d'un redressement des plantes n'indique pas automatiquement que ce stade est atteint.

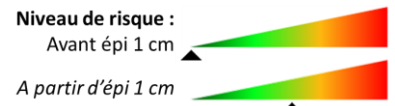


PIETIN VERSE

[Lien vers la fiche Piétin Verse](#)

Contexte d'observations

Cette semaine, seule une parcelle (fin tallage) sur les 21 observées présentent des symptômes de piétin verse (7% de tiges atteintes). Le risque actuel est donc faible. **Une nouvelle observation du pourcentage de tiges touchées sera indispensable pour l'ensemble des variétés sensibles lorsque le stade épi 1 cm sera atteint.**



Rappel : Les notes de résistance attribuées par le GEVES à l'inscription des variétés ont déjà montré leur validité. Ainsi, **les variétés aux notes supérieures ou égales à 5 ne justifient pas d'une protection spécifique piétin verse.**

Seuil indicatif de risque

Dans les parcelles à risque agronomique (retour fréquent de blé, variété sensible, milieu favorable, semis précoce), **à partir du stade épi 1 cm et jusqu'à 2 nœuds**, déterminer le pourcentage de tiges atteintes (sur 40 tiges) :

- Entre 10 et 30% de tiges atteintes (4 et 14 tiges sur 40), la nuisibilité est variable
- Au-delà de 35% de tiges atteintes (≥ 14 tiges / 40), la nuisibilité est certaine



Bulletin rédigé par ARVALIS - Institut du végétal avec la participation de la Chambre d'Agriculture du Loir-et-Cher et de l'Indre à partir des observations réalisées cette semaine par : AGRIAL, AGRICULTEURS, AGRIDIS LEPLATRE SA, ARVALIS INSTITUT DU VEGETAL, AXEREA, CA 18, CA 28, CA 36, CA 37, CA 41, CA 45, CETA CHAMPAGNE BERRICHONNE, COOP BONNEVAL BEAUCE ET PERCHE, EPLEA CHATEAUROUX, EPLEPPA DU CHER, FDGEDA DU CHER, INTERFACE CEREALES, LYCEE AGRICOLE DU CHESNOY, SCAEL, UCATA.

Directeur de publication : Jean-Pierre LEVEILLARD, Président de la Chambre régionale d'agriculture du Centre
13 avenue des Droits de l'Homme - 45921 ORLEANS

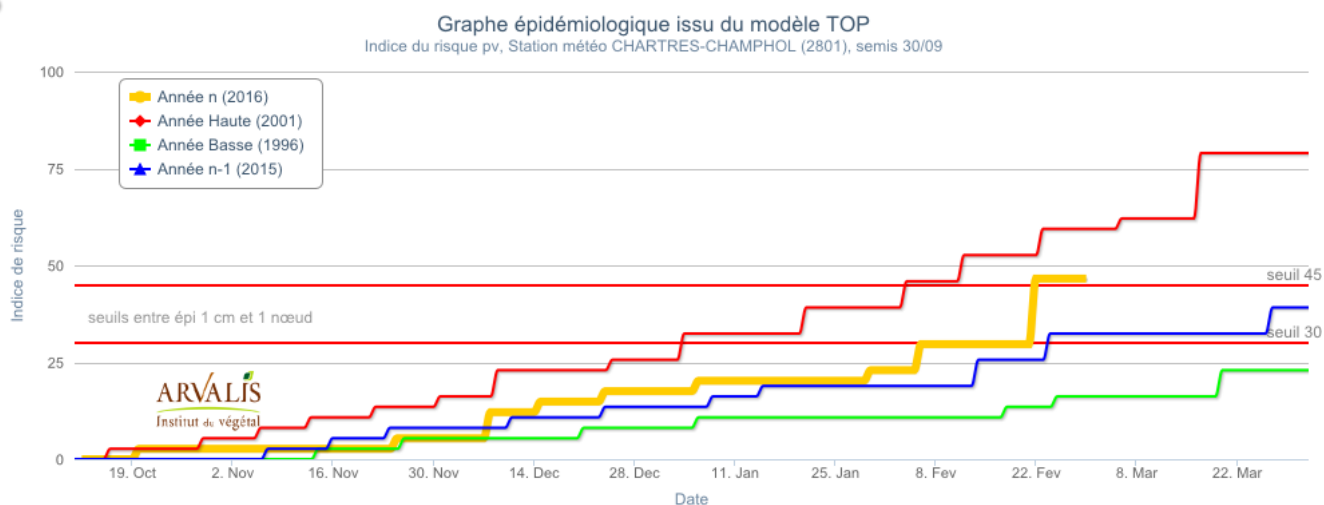
Ce bulletin est produit à partir d'observations ponctuelles. Il donne une tendance de la situation sanitaire régionale, qui ne peut pas être transposée telle quelle à la parcelle. La Chambre régionale d'agriculture du Centre dégage donc toute responsabilité quant aux décisions prises par les agriculteurs pour la protection de leurs cultures.

Action pilotée par le Ministère chargé de l'agriculture avec l'appui financier de l'ONEMA, par les crédits issus de la redevance pour pollution diffuses attribués au financement du plan Ecophyto 2018.

Prévision

Pour les variétés sensibles, le risque piétin verse est déterminé par les conditions agronomiques de la parcelle (cf. grille d'estimation en annexe) et la prise en compte du climat entre la levée et le stade début montaison. L'influence du climat sur le développement du piétin verse est estimé grâce au modèle TOP.

Information du modèle TOP (SRPV), au 29/02/2016, fourni par ARVALIS-Institut du végétal :



Pour les **semis les plus précoces**, le risque climatique au stade épi 1 cm (autour du 29 février) est élevé en Eure-et-Loir (cf. graphique ci-dessus), moyen à l'est du Loiret, en Loir-et-Cher et en Indre-et-Loire, faible dans l'Indre, le Cher et à l'ouest du Loiret. Pour les **semis tardifs**, il est encore trop tôt pour faire une estimation du risque climatique (stade épi 1 cm autour du 20 mars).

Pour toutes les situations, il convient d'observer vos parcelles à partir du stade épi 1 cm.

OÏDIUM

[Lien vers la fiche Oïdium](#)

Contexte d'observations

7 parcelles sur 23 observées présentent des symptômes d'oïdium.

Seules 2 d'entre elles sont **à épi 1 cm** (dans l'Indre et le Loiret). Les variétés concernées sont peu sensibles (Cellule et RGT Ampiezzo). Avec 80% des F3 et 70% des F2 touchées, la situation de l'Indre présente un **risque moyen à élevé**.

5 situations **à fin tallage** (en Sologne, dans le Loiret et en Eure-et-Loir) sont touchées par cette maladie sur F2 et F3 du moment. **Ces situations devront faire l'objet d'une surveillance étroite dès épi 1 cm.**

Seuil indicatif de risque

A partir du stade épi 1 cm, en fonction des sensibilités variétales, le seuil indicatif de risque est :

- **pour les variétés sensibles** : plus de 20% des 3^{èmes} ou 2^{èmes} ou 1^{ères} feuilles sont atteints,
- **pour les autres variétés** : plus de 50% des 3^{èmes} ou 2^{èmes} ou 1^{ères} feuilles sont atteints.

Prévision

L'alternance de période avec et sans pluie sera favorable au développement de l'oïdium. **La vigilance doit se maintenir pour les variétés sensibles.**

ROUILLE JAUNE

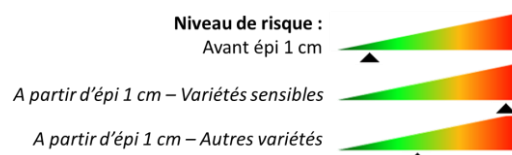
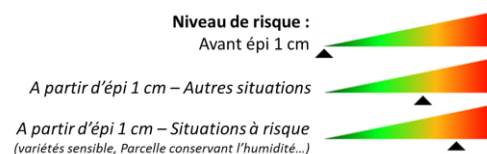
[Lien vers la fiche Rouille Jaune](#)

Contexte d'observations

Sur 56 observations, 4 parcelles (Nièvre, Loiret, Eure-et-Loir) présentent des symptômes.

3 d'entre elles sont **à fin tallage** (10 à 30% de F3 touchées). Les variétés sont très sensibles à moyennement sensibles (Hyfi, Boregar). **L'observation doit se poursuivre jusqu'au stade épi 1 cm. C'est à partir de ce stade que se fera l'évaluation du risque.**

La dernière situation est **au stade épi 1 cm** : 10% des F3 sont touchés. La variété concernée est résistante (RGT Ampiezzo). *Remarque : Les variétés assez résistantes ou résistantes peuvent présenter des pustules avant*



le stade gonflement (résistance au stade adulte). Dans ce cas, il est conseillé de surveiller régulièrement la progression des foyers. Si ceux-ci s'étendent, le risque est non négligeable. En revanche, si aucune progression n'est notable, le risque est faible.

Seuil indicatif de risque

A partir du stade épi 1cm uniquement en présence de foyers actifs de rouille jaune (pustules pulvérulentes).
A partir du stade 1 nœud, le seuil indicatif de risque est atteint dès l'apparition des premières pustules dans la parcelle.

Prévision

Les températures douces, le vent et l'hygrométrie annoncés seront favorables au développement de la rouille jaune. **Le risque se maintient pour les jours à venir. Les variétés sensibles sont à surveiller en priorité.**

AUTRES MALADIES / RAVAGEURS

Quelques symptômes de **rhizoctone** dans une parcelle du Loiret : 1% de tiges atteintes. Présence de **rouille brune** et de **septoriose** sur les 3 derniers étages foliaires du moment dans plusieurs parcelles de la région. **Le risque pour ces deux maladies est nul avant le stade 2 nœuds.**

Blé dur

STADE

[Rappel des stades de sensibilité aux maladies](#)

Contexte d'observations

11 parcelles du réseau ont fait l'objet d'une observation entre le 26 et le 1^{er} mars (semaine 09). La moitié des parcelles est à fin tallage. 36% sont au stade épi 1 cm (Anvergur et Miradoux, ½ précoce et ½ tardive à montaison, semées entre le 20 et le 25 octobre).

ROUILLE JAUNE

[Lien vers la fiche Rouille Jaune](#)

Contexte d'observations

Aucune des 6 parcelles observées cette semaine ne présente de symptômes (variétés assez sensibles à résistantes). **Le risque actuel est donc faible pour ce type de variétés. Attention toutefois aux variétés très sensibles (Plussur)**

Seuil indicatif de risque

A partir du stade épi 1cm uniquement en présence de foyers actifs de rouille jaune (pustules pulvérulentes).
A partir du stade 1 nœud, le seuil indicatif de risque est atteint dès l'apparition des premières pustules dans la parcelle.

Prévision

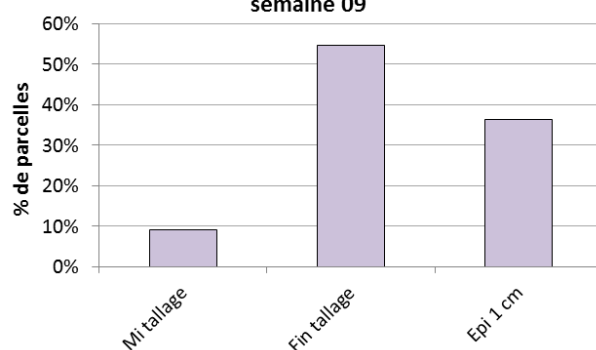
Les températures douces, le vent et l'hygrométrie annoncés seront favorables au développement de la rouille jaune. **Le risque restera donc constant pour les jours à venir.**

AUTRES MALADIES / RAVAGEURS

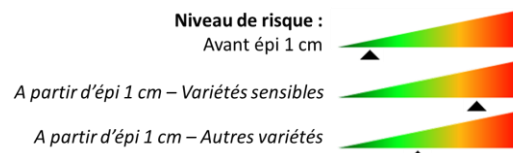
Piétin verse : symptômes signalés dans une parcelle du Loir-et-Cher sur 15% des tiges. Cette parcelle est à épi 1 cm : le risque est moyen. Une nouvelle évaluation à 1 nœud est conseillée.

Septoriose signalée sur les F2 et F3 du moment de deux parcelles (dans le 28 et 36). **Le risque pour ces deux maladies est nul avant le stade 2 nœuds.**

Blé dur d'hiver - Région Centre
semaine 09



Niveau de risque :



Orge d'hiver

STADE

Contexte d'observations

Entre le 26 et le 1^{er} mars (semaine 09), 44 parcelles d'orge d'hiver ont fait l'objet d'une observation. La majorité d'entre elles est à fin tallage (64%). Les situations les plus précoces (34%) sont à épi 1 cm (Etincel, Isocel, Abondance et Passerel, semées entre fin septembre et mi-octobre).

OÏDIUM

[Lien vers la fiche Oïdium](#)

Contexte d'observations

Parmi 13 parcelles observées, 3 parcelles présentent des symptômes d'oïdium. Seule celle du Loiret est à **épi 1 cm** : 10% des F3 du moment sont touchés. **Le risque est donc faible à l'heure actuelle.**

Seuil indicatif de risque

A partir du stade Epi 1 cm, compter les 3 feuilles supérieures de 20 tiges principales (soit 60 feuilles) :

- **Pour les variétés sensibles** : si plus de 20% des 3^{èmes} ou 2^{èmes} ou 1^{ères} feuilles sont couvertes à plus de 5% de la surface des feuilles par un feutrage blanc.
- **Pour les autres variétés** : si plus de 50% des 3^{èmes} ou 2^{èmes} ou 1^{ères} feuilles touchées sont couvertes à plus de 5% de la surface des feuilles par un feutrage blanc.

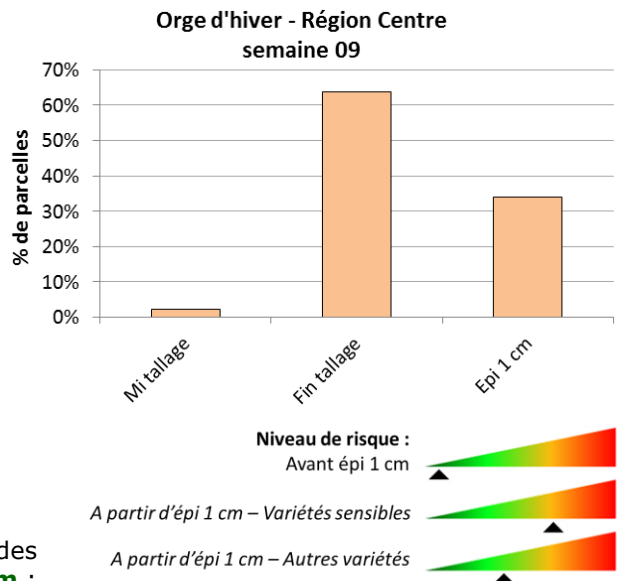
Prévision

L'alternance de période avec et sans pluie sera favorable au développement de l'oïdium. La vigilance doit se maintenir pour les variétés sensibles.

AUTRES MALADIES / RAVAGEURS

Rhizoctone signalé dans une parcelle de l'Indre : 10% des tiges sont touchés.

Symptômes de **rhynchosporiose** et d'**helminthosporiose** dans respectivement 4 et 13 parcelles. Toutes ces situations sont entre fin tallage et épi 1 cm. **Le risque est nul avant 1 nœud.** La **rouille naine** devra également être observée à partir de ce stade.



Triticale

STADE

Contexte d'observations

3 parcelles de triticale ont été observées entre le 26 et le 1^{er} mars (semaine 09). 2 d'entre elles sont à fin tallage (dans le Cher et l'Indre) et une parcelle est déjà à 1 nœud (dans l'Indre).

MALADIES / RAVAGEURS

A Saint Aigny (36), 60% des pieds d'une parcelle à 1 nœud sont porteurs de pucerons (parcelle à l'abri).

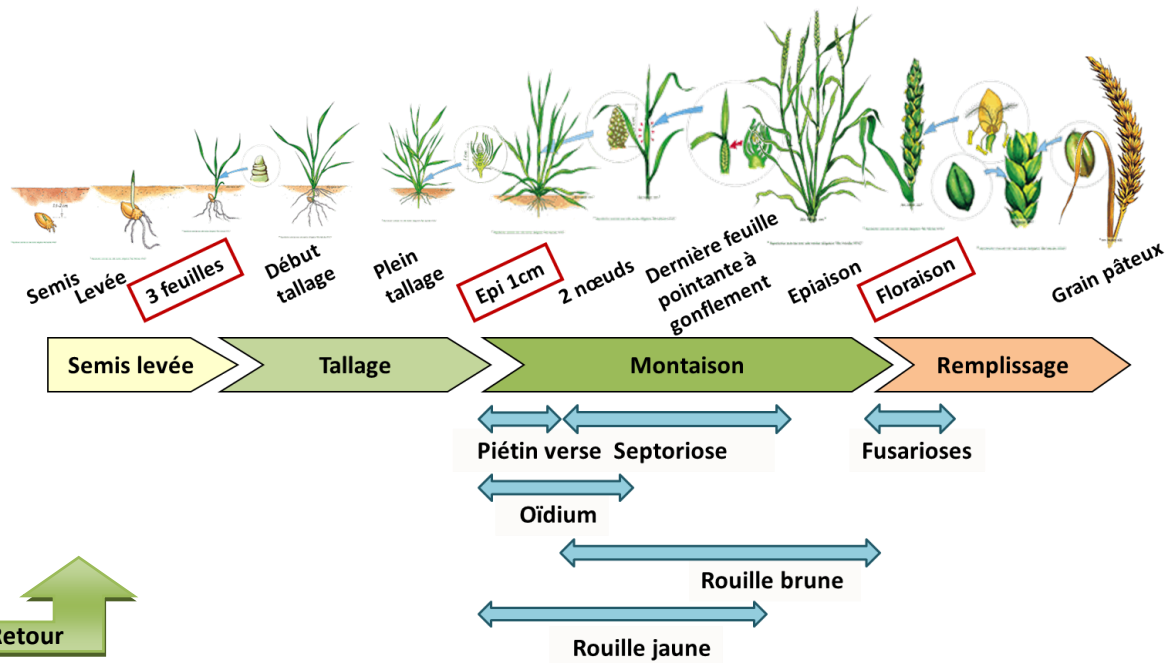
Présence d'**oïdium** dans les deux parcelles de l'Indre :

- à Baudres (stade fin tallage) : 5% des F2 et 15% des F3 sont touchées. Une observation sera indispensable au stade épi 1 cm pour évaluer le risque.
- A Saint Aigny (stade 1 nœud) : 10% des F2 et 70% des F3 sont touchées. Le risque est important pour ce type de situation.

Septoriose signalée à Baudres (36). **Le risque pour cette maladie est nul avant le stade 2 nœuds.**

Annexes

Rappel des stades de sensibilité du blé aux maladies



Retour

[Stades Blé tendre](#)
[Stades Blé dur](#)

Piétin Verse



Stades d'apparition

On observe généralement les symptômes de la montaison à la maturité.



Symptômes

Sur gaine :

- Tache ocellée (elliptique). La tache est bordée par un liseré brun diffus. Après avoir soulevé successivement les gaines, on observe un ou plusieurs points noirs sur la tige correspondant à des amas mycéliens (stromas).

Sur épi :

- Echaudage de l'ensemble de l'épi présentant une répartition aléatoire dans la parcelle.

Sur tige :

- Le plus souvent une seule tache, plus rarement deux. La limite de la tache est peu délimitée, diffuse. Elle se situe en général sous le premier nœud.

A l'échelle de la plante entière :

- Verse possible à maturité en cas de forte attaque.

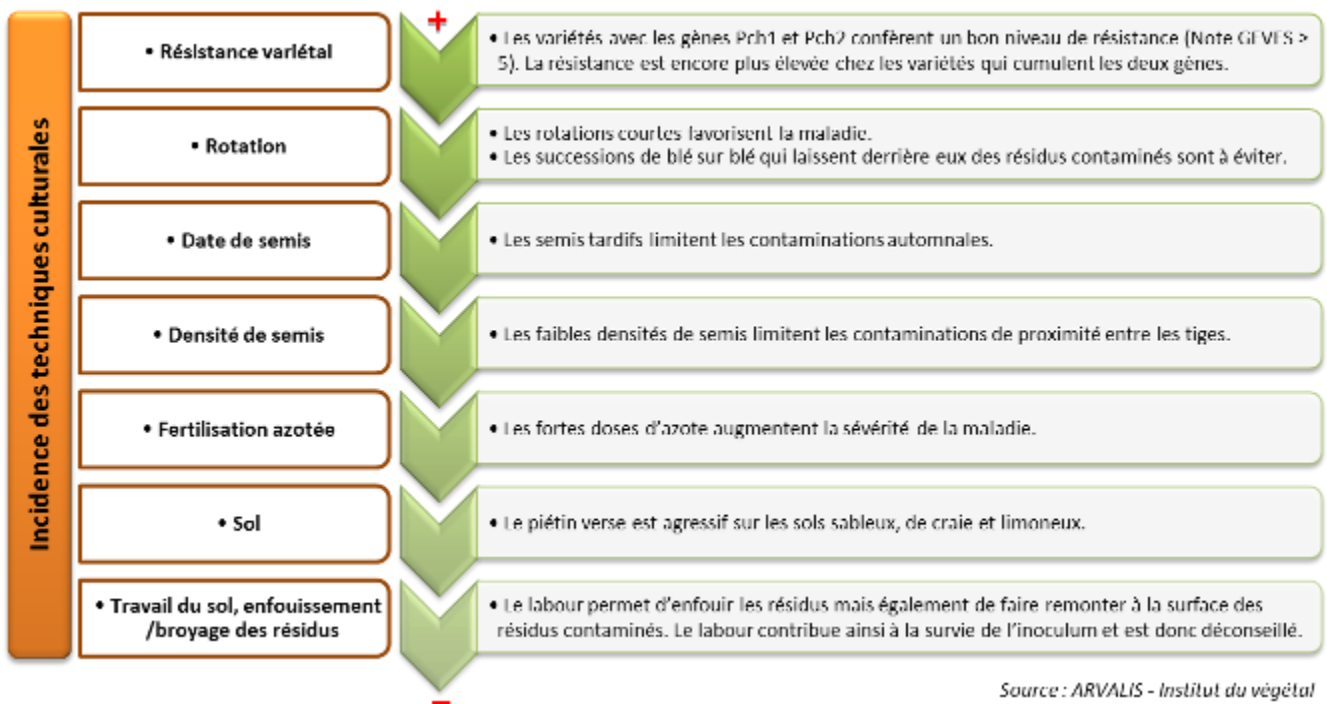


Conditions climatiques favorables

La pluviométrie élevée et les températures douces pendant l'automne et l'hiver favorisent l'évolution de la maladie. Le modèle climatique TOP permet d'estimer le risque annuel.



Leviers agronomiques



Source : ARVALIS - Institut du végétal


Evaluation du risque agronomique à la parcelle

L'estimation du risque piétin verse est largement déterminée par les conditions agronomiques de la parcelle (potentiel infectieux, milieu physique, variété et date de semis) et la prise en compte du climat de la levée du blé jusqu'au début montaison. Une estimation est possible à partir de la grille ci-après.

Les notes de résistance attribuées par le GEVES à l'inscription des variétés ont déjà montré leur validité. Ainsi, **les variétés aux notes supérieures ou égales à 5 ne justifient pas d'une protection spécifique piétin verse.**

Grille nationale d'évaluation du risque piétin verse avec prise en compte du climat de l'hiver

Source : ARVALIS - Institut du végétal

Potentiel infectieux du sol

Travail du sol	Précédent	Anté-précédent	Note
Indifférent	Blé	Blé	4
Non labour	Blé	Autre	4
Labour	Blé	Autre	2
Labour	Autre	Blé	3
Non labour	Autre	Blé	2
Indifférent	Autre	Autre	1

Milieu physique

Type de sol	Note
Limon battant	1
Autres sol	0

Effet variétal

Sensibilité au P. verse	Note
Note CTPS 1 ou 2	2
Note CTPS 3 ou 4	1
Note CTPS ≥ 5	-3

Effet climatique

Date de semis	Note
Précoce* avant le 25/10	2
Après le 25/10	1

* Selon régions

Indice climatique TOP au stade épi 1 cm	Note
Indice TOP élevé	1
Indice TOP moyen	0
Indice TOP faible	-2

10
9
8

Note totale supérieur à 7
risque FORT :
Un traitement spécifique contre le piétin verse est probablement nécessaire

7
6

Note totale entre 6 et 7
risque MOYEN :
Le comptage des tiges touchées est conseillé

5
4
3
2
1
0

Note totale inférieure à 6
risque FAIBLE :
Ne pas traiter le piétin verse

=

Note totale
(niveau de risque à épi 1cm)


Méthode d'observation

Prélever au champ (20 ou) 50 tiges issues de 10 points de prélèvement en parcourant une parcelle en diagonale
 → Retirer la terre et laver la base des tiges → Observer les symptômes, classer les tiges et compter les tiges atteintes → Calculer le % de tiges atteintes.



Résistances des variétés

Echelle de la résistance des variétés de blé tendre à l'oïdium

Source : ARVALIS - Institut du végétal

Les variétés avec des notes de sensibilité GEVES de 5 et au-delà ne justifient pas de traitement.

Références				Les plus résistants				Variétés récentes	
	SCENARIO	GALACTIC	BOREGAR	7					
INTERET	BERMUDE	ALLEZ Y	AZZERTI	6	ADVISOR	GOTIK	HYFI		
	TULIP	SY MATTIS	MUSIK		SYLLON	HYGUARDO			
RENAN	LYRIK	HYBERY	FLUOR	5	(DESCARTES)	(VYCKOR)	GRAPELI	GHAYTA	
	APRILIO	ASCOTT	ALIXAN	4	AIGLE	AUCKLAND	CAMELEON		
			CHEVRON		LITHIUM	RGT TEKNO	SHERLOCK		
COMPIL	CELLULE	BAROK	ACCROC		APLOMB	ARMADA	ATOUPIC	AYMERIC	
HYTECK	GRAINDOR	EXPERT	EPHOROS		CALISOL	CALUMET	COLLECTOR	(CREEK)	
PAKITO	OXEBO	LAURIER	ILLICO	3	DIAMENTO	DIDEROT	(FENOMEN)	FORCALI	
SY MOISSON	SOLLARIO	(RUSTIC)	PALEDOR		FOXYL	FRUCTIDOR	GALLIXE	HYWIN	
					MANDRAGOR	PHILEAS	POPEYE	REBELDE	
					RGT MONDIO	RGT TEXACO	SALVADOR	TERROIR	
					THALYS	TRIOMPH			
BERGAMO	ARKEOS	APACHE	ALTAMIRA	2	(COSTELLO)	GRANAMAX	KUNDERA	MATHEO	
GONCOURT	GALIBIER	CALABRO	BRENTANO		NEMO	RGT KILIMANJARO	SOTHYS CS	STADIUM	
OREGRAIN	(LEAR)	HYSUN	HYSTAR		VALDO				
SOISSONS	SELEKT	RUBISKO	RONCARD						
TRAPEZ	SOLVEIG	SOLEHIO	SOKAL						
	BOISSEAU	AREZZO	ALTIGO	1					
		TOBAK	EUCLIDE						

Les plus sensibles

() : à confirmer

Source : GEVES / ARVALIS



[Piétin verse Blé tendre](#)

Oïdium



Stades d'apparition

Dès le stade 3 feuilles, le plus souvent entre fin tallage et 2 nœuds. Peut ensuite progresser sur les feuilles et l'épi.



Symptômes

A l'échelle de la parcelle :

Répartition homogène dans le champ (dissémination par le vent).

A l'échelle des feuilles :

- L'attaque commence par les feuilles les plus basses, sur les gaines et les limbes. Développement rapide même à basse température (5°C).
- Touffes blanches, cotonneuses, éparées sur toute la feuille (face supérieure) qui deviennent brunes et grises. Après quelques temps, apparition de ponctuations noires (cleistothèces).
- Après rinçage par les pluies, il reste des traces des attaques sous forme de taches chlorotiques sur la feuille.

A l'échelle de l'épi :

- Touffes blanches, cotonneuses, sur les bords des glumelles, barbes.

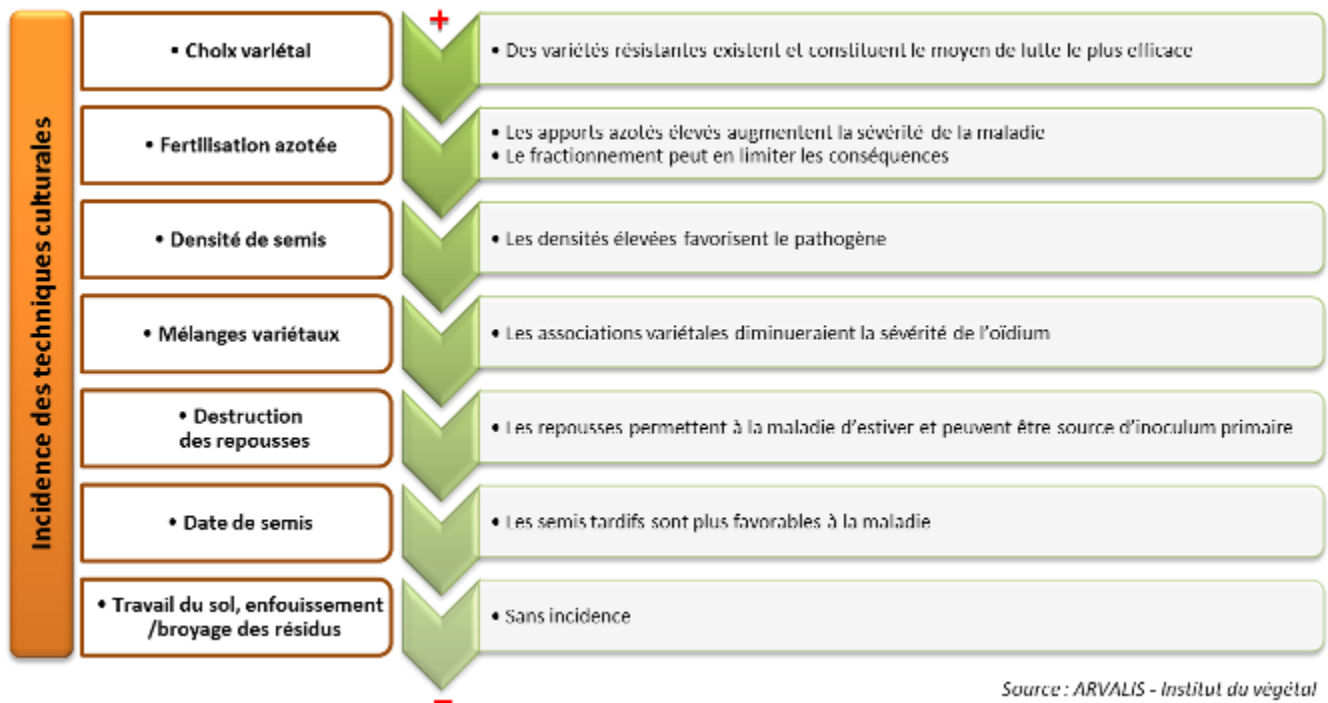


Conditions climatiques favorables

Favorisé par une longue alternance de périodes avec et sans pluies. Une forte pluie peut laver le mycélium présent sur les feuilles.



Leviers agronomiques



Source : ARVALIS - Institut du végétal



Méthode d'observation

Prélever 20 plantes → N'observer que les tiges les plus développées (maître brin) de chaque plante → Observer les 3 dernières feuilles développées du moment (les plus jeunes formées, limbe déroulé) → Compter séparément le nombre de F3, F2, F1 touchées → Convertir chaque nombre en %.

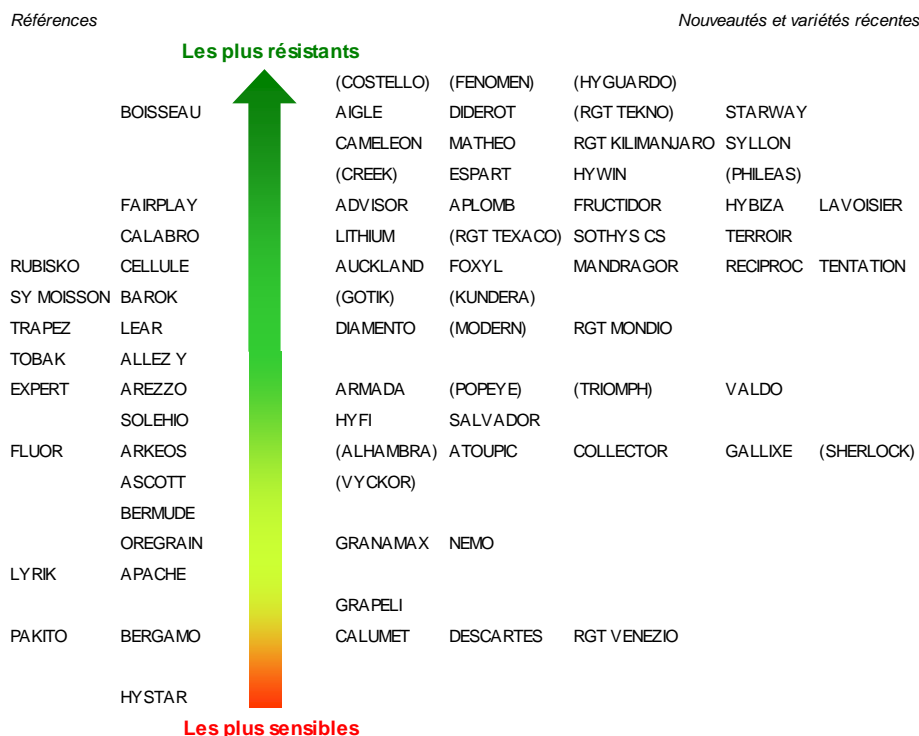


Résistances des variétés

Echelle de la résistance des variétés de blé tendre à l'oïdium

Source : ARVALIS - Institut du végétal

L'oïdium n'est plus une maladie dominante sur blé tendre mais des différences de tolérance variétales existent.



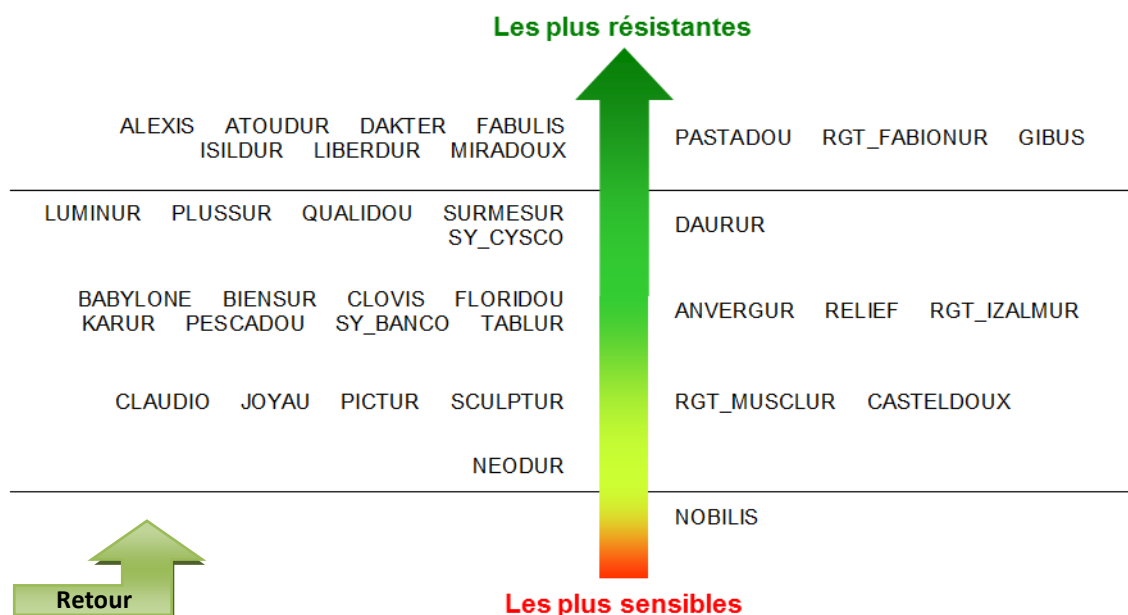
Source : essais pluriannuels, 15 en 2015

() : à confirmer

Echelle de la résistance des variétés de blé dur à l'oïdium

Source : ARVALIS - Institut du végétal

L'oïdium n'est pas une maladie dominante sur blé dur. Les différences de tolérance variétales sont peu marquées. L'oïdium est très lié à un excès d'azote précoce ou à un excès de végétation.



Retour

[Oïdium Blé tendre](#)
[Oïdium Orge d'hiver](#)

Rouille Jaune



Stades d'apparition

Généralement de 1 nœud à dernière feuille, plus rarement au stade tallage.



Symptômes

A l'échelle de la parcelle :

- 1^{ères} pustules localisées sur les feuilles du bas de quelques plantes dans la parcelle.
- Foyers de petite surface, jaunes de loin, nettement délimités. Si climat favorable, infestation possible de toute la parcelle.

A l'échelle des feuilles :

- Sur les feuilles supérieures, pustules jaunes parfois orangées, de petite taille, alignées entre les nervures, jusqu'à dessiner des stries (observables avec une loupe de poche).

Remarque :

- Des taches chlorotiques allongées dans le sens des nervures sans pustules peuvent également être rencontrées (pustules encore en incubation).
- A un stade avancé, les stries jaunes cèdent la place à des pustules noires (téleutosores).

A l'échelle de l'épi :

- Sous les glumes, spores sur le grain et la face intérieure des glumelles.
- Parfois décoloration des épillets.

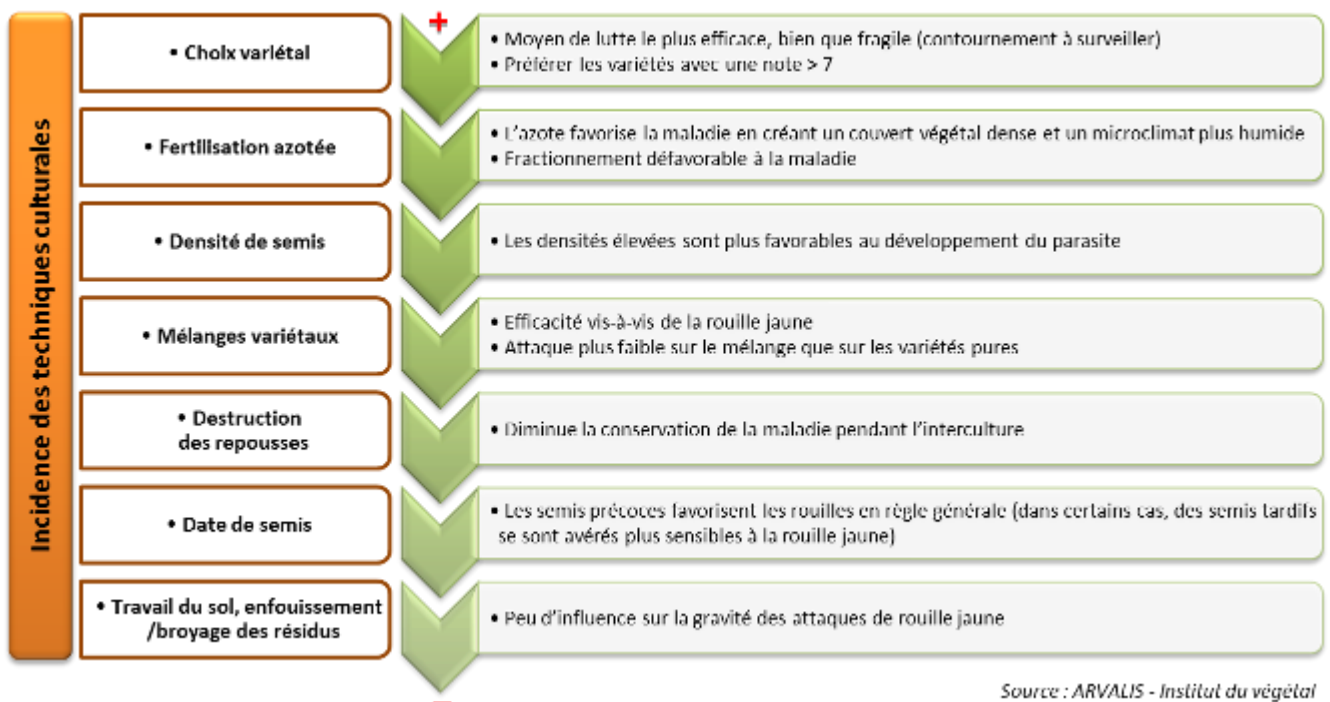


Conditions climatiques favorables

- Printemps frais et humide, avec des températures moyennes modérées (10 à 15 °C). Les températures élevées sont défavorables à la maladie.
- Les températures négatives stoppent l'activité de la maladie, mais ne détruisent pas l'inoculum. Les hivers doux sont généralement favorables.



Leviers agronomiques



Source : ARVALIS - Institut du végétal

Méthode d'observation

Prélever 20 plantes → N'observer que les tiges les plus développées (maître brin) de chaque plante → Observer les 3 dernières feuilles développées du moment (les plus jeunes formées, limbe déroulé) → Compter séparément le nombre de F3, F2, F1 touchées → Convertir chaque nombre en %.



Résistances des variétés

Plusieurs types de résistances à la rouille jaune existent :

- Celles qui s'expriment dès le stade plantule (efficaces tout au long du cycle de la culture).
- Celles qui se mettent en place au stade adulte (une fois un certain stade de développement atteint, généralement autour du stade gonflement). Les variétés correspondantes peuvent être sensibles durant le tallage ou le début de la montaison, puis résistantes par la suite.

Les notes attribuées à chaque variété représentent les niveaux de résistance « au stade plantule + adulte ». Des variétés assez résistantes ou résistantes peuvent donc présenter des pustules avant le stade gonflement, sans qu'il s'agisse d'un contournement de gènes. Malgré une priorité à donner aux variétés les plus sensibles, l'observation de tout son parcellaire peut ainsi être judicieuse. Toutefois, la nuisibilité d'une attaque précoce sur de telles variétés sera moins importante, pour une même intensité, que sur des variétés sensibles.

Echelle de la résistance des variétés de blé tendre à la rouille jaune

Source : ARVALIS - Institut du végétal

Références		Nouveautés et variétés récentes			
Les plus résistants					
(GALACTIC) (BOISSEAU)		POPEYE	SHERLOCK	TERROIR	VYCKOR
		COSTELLO	LENNOX	MATHEO	RGT MONDIO
TOBAK	BOLOGNA	CALUMET	COLLECTOR	FENOMEN	NEMO
		SALVADOR	SOTHYS CS		
BERMUDE		ADVISOR	DESCARTES	LAVOISIER	RGT VENEZIO
Assez résistants					
SY MOISSON	(SCENARIO) CALABRO	AIGLE	CREEK	FOXYL	GRANAMAX
SOKAL	PAKITO AREZZO	HYGUARDO	TRIOMPH		
SOLEHIO	RUBISKO FLUOR	FALADO	THALYS		
CELLULE APACHE		ATOUPIC	FRUCTIDOR	GALLIXE	MEETING
		ARMADA	AUCKLAND	KUNDERA	LITHIUM
ARKEOS		(GHAYTA)	(REBELDE)		
BERGAMO		DIAMENTO	NORWAY	RGT TEKNO	
Moyennement sensibles					
CHEVRON	ACCROC	AYMERIC	(FORCALI)	GOTIK	HYBIZA
(GALIBIER)	EXPERT	MANDRAGOR	PHILEAS	STARWAY	GRAPELI
OREGRAIN	(AMBITION) BAROK	DIDEROT	RGT TEXACO	(SOBRED)	SYLLON
BOREGAR ASCOTT					
Assez sensibles					
LEAR ALLEZ Y					
Sensibles					
LYRIK HYSTAR		APLOMB	ESPART	RGT KILIMANJARO	
RONSARD		CAMELEON	(TIEPOLO)	TENTATION	
Très sensibles					
(HYXTRA)	(PALEDOR) ALTIGO	BELEPI	RECIPROC	STADIUM	
(QUALITY) (NOGAL)		MODERN			
TRAPEZ	LAURIER ALIXAN	HYFI			
HYSUN FAIRPLAY		HYWIN			
()		à confirmer			
Les plus sensibles					

Echelle de la résistance des variétés de blé dur à la rouille jaune

Source : ARVALIS - Institut du végétal

	Références	Variétés peu sensibles	Variétés récentes
Variétés peu sensibles		9	
		8.5	
	ATOUDUR BIENSUR FLORIDOU TABLUR	8	ANVERGUR GIBUS NOBILIS PASTADOU DAURUR RGT_FABIONUR RGT_IZALMUR HARISTIDE
	FABULIS KARUR PICTUR QUALIDOU SY BANCO	7	CASTELDOUX RGT_NOMUR
	ISILDUR PESCADOU SCULPTUR	6	
Variétés moyennement sensibles		5.5	
		5	RELIEF RGT_MUSCLUR
	ALEXIS PLUSSUR	4	
Variétés sensibles		3.5	
		3	LUMINUR
		2.5	
		2	
		1.5	
		1	Variétés sensibles

Source : essais pluriannuels ARVALIS (1998-2015)



[Rouille Jaune Blé tendre](#)
[Rouille Jaune Blé dur](#)