

## Céréales à paille

### RESEAU 2015-2016

Les observations ont été réalisées dans des parcelles déjà semées ou qui le seront dans les semaines à venir. 66 pièges à cicadelles (présents sur ces parcelles entre le 2 et le 9 octobre) ont été relevés cette semaine.

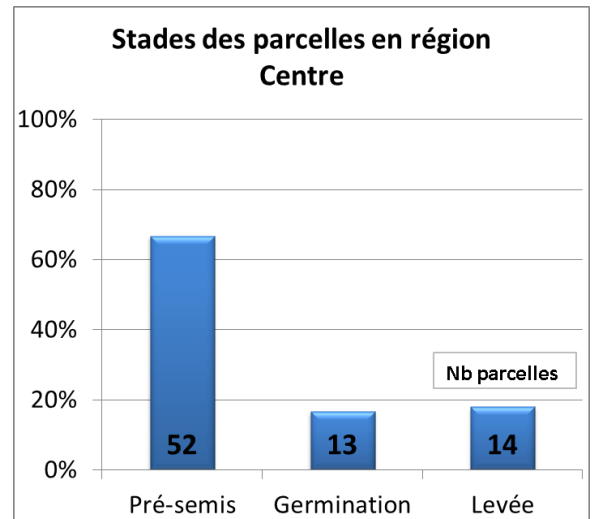
### STADES

#### Contexte d'observation

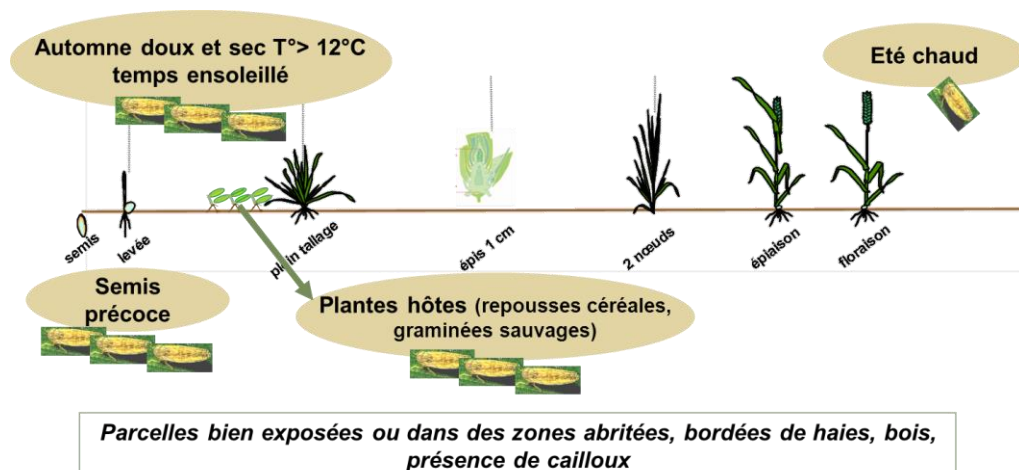
Parmi les 79 parcelles observées cette semaine dans le cadre du réseau, la majorité des parcelles n'est pas encore semée (66%). Les parcelles les plus avancées sont levées (18%), elles sont réparties sur l'ensemble de la région.

### CICADELLES

Les cicadelles, de l'ordre des Hémiptères (comme les pucerons), se nourrissent de la sève des plantes. Leur nuisibilité est indirecte car ce n'est pas la succion qui entraîne des dégâts mais leur rôle de vecteur potentiel du virus du nanisme du blé. Les dégâts engendrés par ce virus sont plus ou moins importants en fonction de la précocité de l'attaque. La perte de rendement pouvant s'élever à 30 q/ha, il est conseillé de surveiller les parcelles dès l'automne à l'aide de pièges à cicadelles.



#### Facteurs favorables aux cicadelles



Source : ARVALIS - Institut du végétal

Bulletin rédigé par ARVALIS - Institut du végétal avec la participation de la Chambre d'Agriculture du Loir-et-Cher et à partir des observations réalisées cette semaine par: AGRIAL, AGRICULTEUR, ARVALIS INSTITUT DU VEGETAL, AXEREAL, CA 18, CA 28, CA 36, CA 37, CA 41, CA 45, COOP BONNEVAL BEAUCE ET PERCHE, FDGEDA DU CHER, INTERFACE CEREALES, SCAEL, THIVAT VENUAT NEGOCE, UCATA.

Directeur de publication : Jean-Pierre LEVEILLARD, Président de la Chambre régionale d'agriculture du Centre  
13 avenue des Droits de l'Homme - 45921 ORLEANS

Ce bulletin est produit à partir d'observations ponctuelles. Il donne une tendance de la situation sanitaire régionale, qui ne peut pas être transposée telle quelle à la parcelle. La Chambre régionale d'agriculture du Centre dégage donc toute responsabilité quant aux décisions prises par les agriculteurs pour la protection de leurs cultures.

Action pilotée par le Ministère chargé de l'agriculture avec l'appui financier de l'ONEMA, par les crédits issus de la redevance pour pollution diffuses attribués au financement du plan Ecophyto 2018.

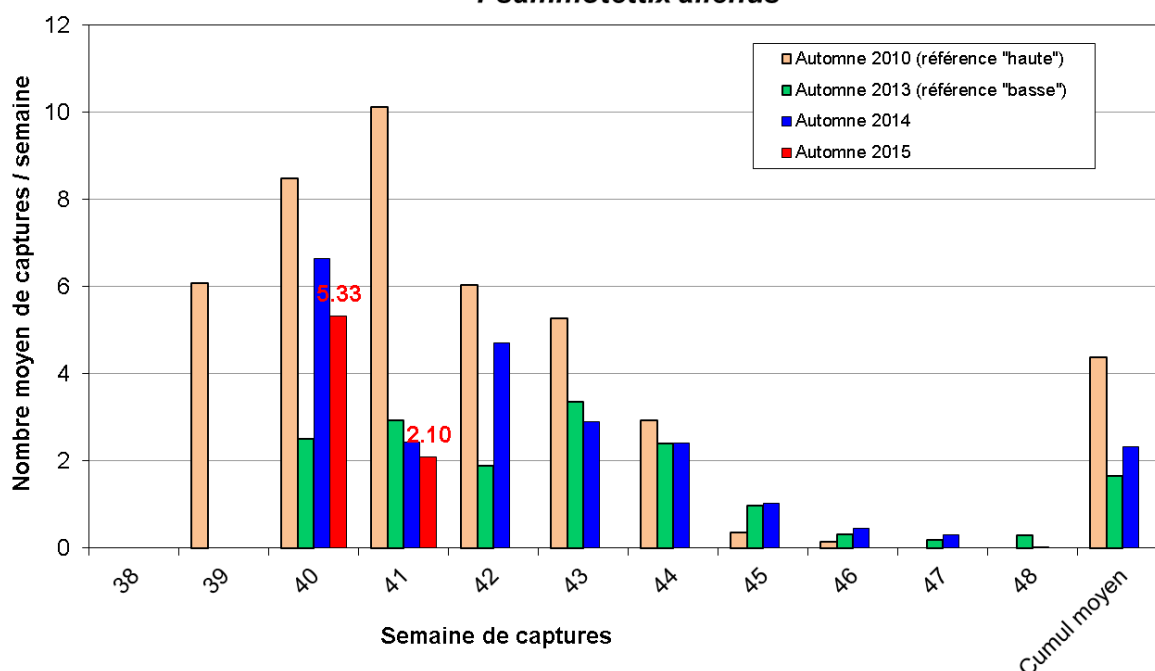
## Contexte d'observation

Captures de cicadelles sur la semaine/piège	% de parcelles
0	48%
≥ 1 et ≤ 15	51%
> 15 et ≤ 30	1%
> 30 et ≤ 100	0%
>100	0%

Parmi les **67** pièges relevés cette semaine, **35** ont capturé des cicadelles entre le 2 et le 9 octobre. Au total, **138** captures ont été comptabilisées, soit une moyenne de **2,1** cicadelles par piège et par semaine, résultat inférieur aux années précédentes. Le seuil de nuisibilité de 30 captures n'est atteint dans aucune parcelle.

L'activité des cicadelles a fortement diminué depuis la semaine dernière.

### Moyenne des captures hebdomadaires de cicadelles *Psammotettix alienus*



## Seuil de nuisibilité

30 captures hebdomadaires sur un piège jaune englué (seuil SRPV).

## Prévisions

Tant que les céréales n'ont pas levé, les parcelles ne présentent aucun risque.

Les conditions de la semaine passée n'ont pas été favorables à l'activité des cicadelles. Les températures fraîches annoncées pour les jours à venir vont maintenir cette situation. A l'échelle de la région, le risque est peu élevé. La vigilance est tout de même à maintenir, en particulier sur les parcelles les plus à risque (présence de bois, semis précoce...).

## PUCERONS

3 principaux pucerons peuvent être vecteurs des virus responsables de la Jaunisse Nanisante de l'Orge (JNO) : *Rhopalosiphum padi*, *Metopolophium dirhodum* et *Sitobion avenae*. Ils transmettent la maladie en se nourrissant de la sève des plantes, qui sont sensibles jusqu'au stade fin tallage. Une fois contaminées, les dégâts ne sont visibles qu'au début du printemps et sont irréversibles.

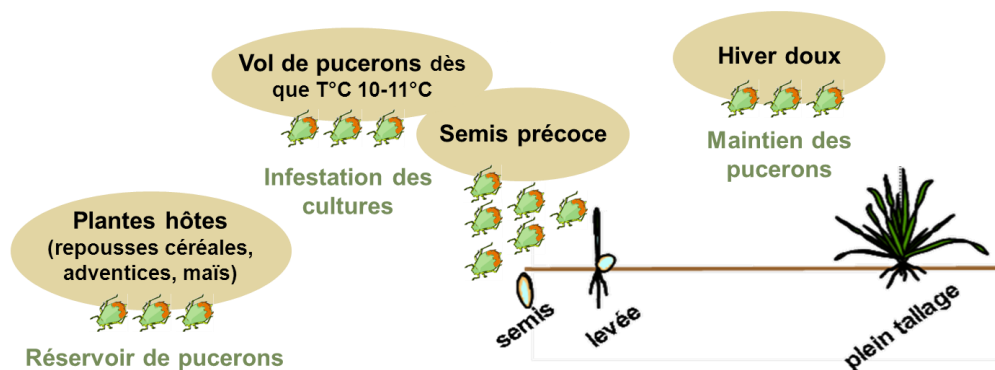
Toutes les céréales à paille n'ont pas la même sensibilité face à la JNO. Les orges d'hiver et de printemps, sont les plus sensibles, avec une nuisibilité qui peut aller jusqu'au retournement de la culture. Viennent ensuite l'avoine et les blés tendres et durs (nuisibilité de quelques quintaux à 40 q/ha). Le triticale et le seigle sont les espèces les moins sensibles.

### Les symptômes

Sur escourgeon, orges d'hiver et de printemps	Sur blé tendre d'hiver
<ul style="list-style-type: none"> <li>- Apparition possible <b>15 à 30 jours</b> après l'inoculation - <b>Jaunissement</b> débutant à l'extrémité des feuilles (feuilles âgées)</li> <li>- Courant montaison : plante à <b>tallage excessif</b> restant <b>naines</b> et pouvant <b>disparaître</b></li> <li>- Parcelle d'aspect <b>moutonné</b></li> <li>- <b>Retard</b> de maturité</li> </ul>	<ul style="list-style-type: none"> <li>- <b>Végétation chétive</b> mais pas de tallage excessif</li> <li>- <b>Hauteur</b> des plantes <b>réduites</b>, mais pas de nanisme</li> <li>- A l'épiaison : dernière feuille (= feuille drapeau) de <b>couleur rouge lie de vin ou même jaune</b></li> </ul>

Source : ARVALIS – Institut du végétal

### Facteurs favorables aux pucerons



**Des étés tempérés suivis d'automne doux sont particulièrement favorables aux pucerons d'automne.**

Source : ARVALIS – Institut du végétal

### Contexte d'observation

Le risque de JNO dépend du nombre de pucerons ailés, de leur pouvoir virulifère (difficile à appréhender) et du temps de présence des aptères.

Trois types de suivis des populations de pucerons sont donc mis en place cet automne :

- La mise en place de cuvettes jaunes, relevées chaque semaine, piégeant les pucerons ailés dans 4 départements de la région (18, 37, 41 et 45) ;
- Le piégeage d'individus par les pièges englués utilisés pour les cicadelles et relevés chaque semaine ;
- Un suivi en culture du pourcentage de plantes infestées.

### Relevé des cuvettes :

Les cuvettes ont été installées à Saint-Martin d'Auxigny (18), Fondettes (37), Oucques (41) et Chuelles (45) à proximité ou dans des parcelles de céréales à paille. Chaque fin de semaine, le contenu de ces cuvettes est relevé, les captures sont dénombrées et une identification des espèces de pucerons piégés

est faite. Ces relevés hebdomadaires permettent ainsi d'obtenir une estimation des flux migratoires de pucerons.

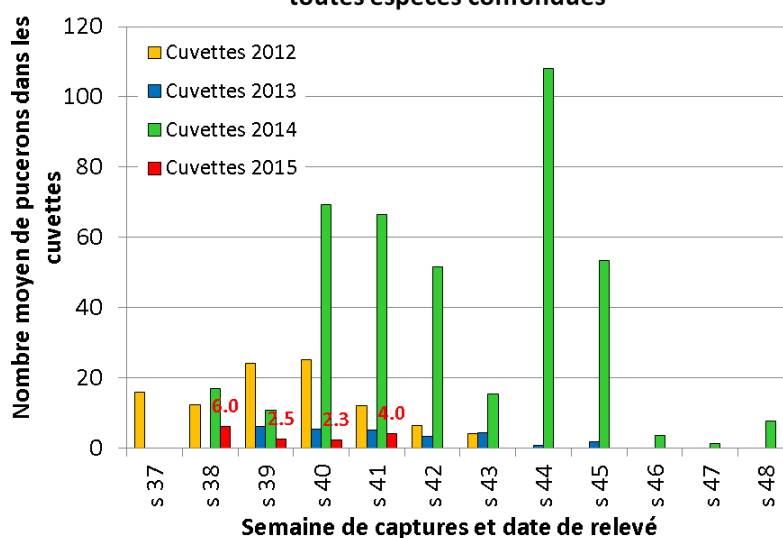
La semaine dernière (semaine 41), aucun *Rhopalosiphum padi* (principale espèce de pucerons vectrice du virus de la JNO) n'a été capturé.

Département	Nombre total de pucerons relevé	Nombre de <i>Rhopalosiphum padi</i> relevé
18	15	0
37	0	0
41	0	0
45	1	0

L'activité migratoire de cette espèce est actuellement nulle. Le nombre de pucerons capturés, toutes espèces confondues, reste faible.

L'activité globale des populations de pucerons de cette année est toujours inférieure aux années précédentes (2012 à 2014).

Evolution des populations de pucerons  
toutes espèces confondues



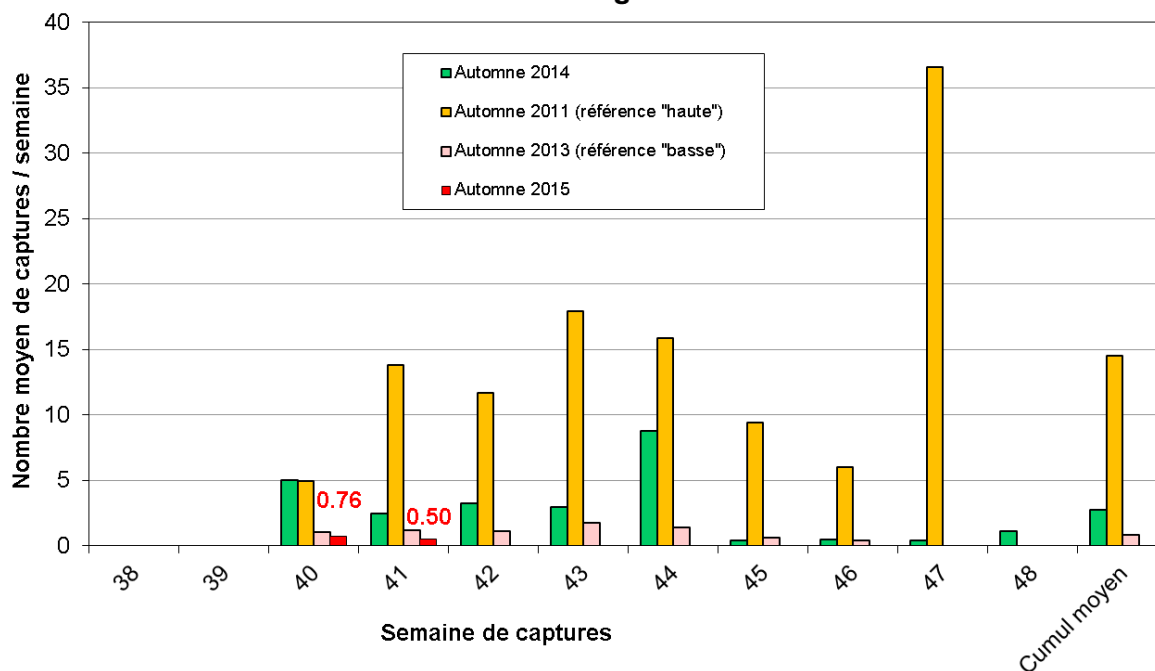
### Pièges englués :

Entre le 2 et le 9 octobre, **34** pucerons ont été capturés sur **66** pièges relevés, soit une moyenne de **0,5** puceron par piège.

Captures de pucerons sur la semaine/piège	% de parcelles
0	83%
≥ 1 et ≤ 20	17%
> 20 et ≤ 40	0%
> 40	0%

La moyenne des pucerons capturés par piège et par semaine reste faible et inférieure aux années précédentes.

### Moyenne des captures hebdomadaires de pucerons sur plaques engluées



#### Suivi en culture des plantes infestées :

Sur 4 parcelles observées en Eure-et-Loir, aucun puceron n'a été observé sur plante.

#### Seuil de nuisibilité

10% de plantes habitées ou présence de pucerons constatée pendant 10 jours consécutifs.

#### Prévisions

Un risque pour la culture n'est à considérer que pour les parcelles levées.

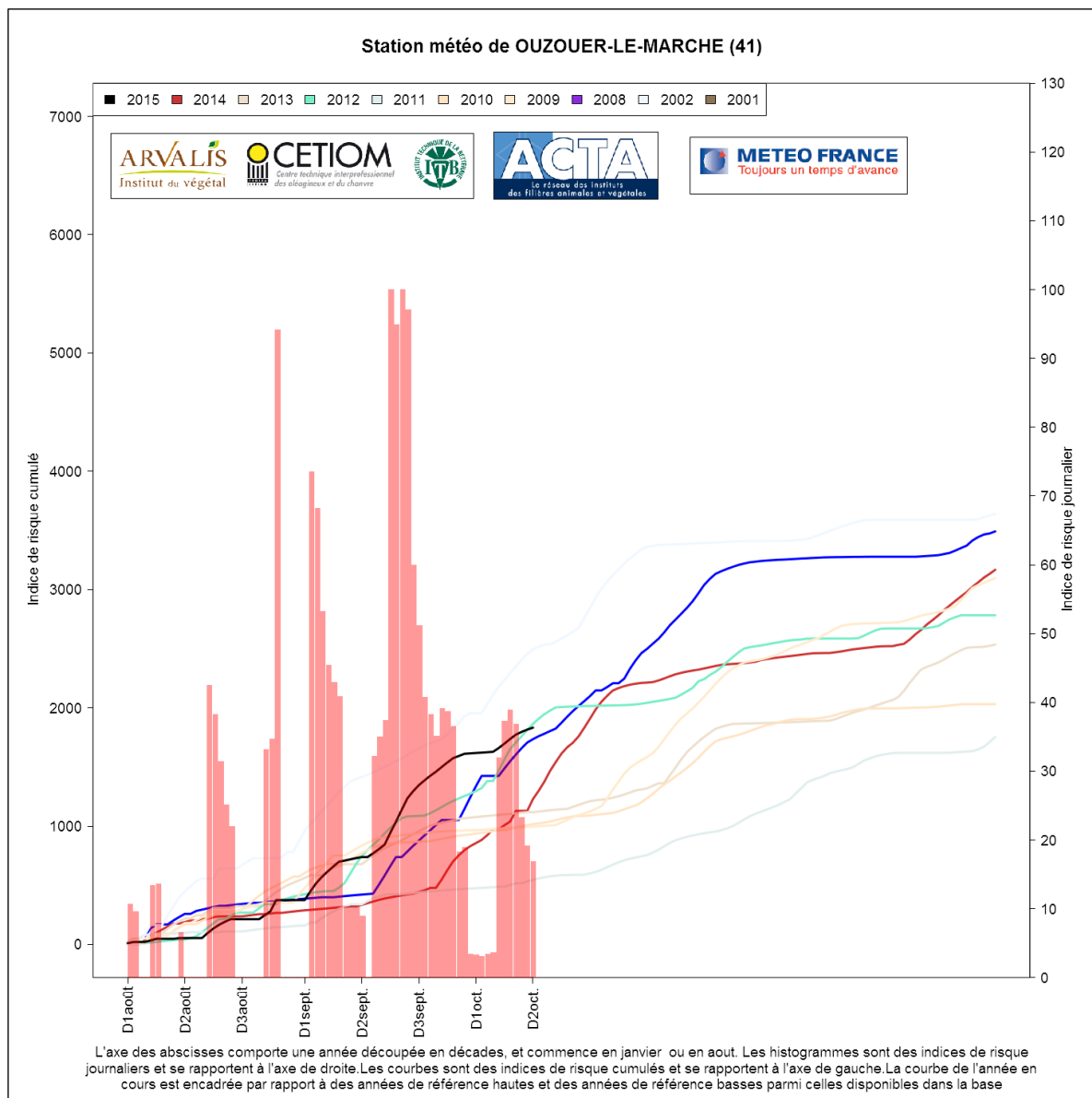
De même que pour les cicadelles, les températures fraîches prévues pour les jours à venir ne favoriseront pas le développement des populations de pucerons. Le risque d'apparition de nouvelles populations et de développement des populations en place est faible. Pour les parcelles déjà porteuses de pucerons, un risque existe si leur présence se prolonge : l'observation directe des plantes, est donc indispensable.

## LIMACES

### Contexte d'observation

Des limaces grises jeunes et adultes ont été piégées sur 5 parcelles de blé tendre dans le 18, 28 et 41. 4 de ces parcelles sont levées. Pour rappel, les céréales à paille sont sensibles aux limaces de la levée au stade 2-3 feuilles. Un risque existe pour ces parcelles, il est nécessaire de poursuivre les observations.

Le modèle Limaces de l'ACTA présente une courbe de risque (en noir) climatique pour 2015 qui se situe au-dessus de 90% des courbes des années précédentes. Bien que la progression du niveau de risque ait ralenti, il est toujours élevé.



## Seuil de nuisibilité

- Les céréales sont sensibles aux limaces de la levée au stade 2-3 feuilles.
- Pour les parcelles possédant un piège à limaces, le seuil de nuisibilité se situe au-delà de 16 à 20 limaces piégées par m<sup>2</sup> en une nuit.

### Risque important si :

#### Les 4 saisons sont humides :

- hiver doux, été pluvieux (maintien des populations en place)
- printemps et automne doux et humides (reproduction)

Le sol est lourd, argileux, motteux, caillouteux, riche en matière organique.

Le précédent culturale offre de la nourriture et créé un microclimat humide (colza, trèfle, repousses de céréales...)

Le travail du sol est peu important

## Prévisions

Le risque limaces va se poursuivre étant donné le temps frais et le maintien de l'humidité des sols jusqu'à la fin de semaine. Il faudra rester très vigilant vis à vis de ce ravageur. La pose de pièges pour estimer les populations présentes est conseillée.

**Prochain message : mardi 20 octobre 2015**



Abonnez-vous **gratuitement**  
aux BSV de la région Centre

<http://bsv.centre.chambagri.fr>

Directeur de publication : Jean-Pierre LEVEILLARD, Président de la Chambre régionale d'agriculture du Centre  
13 avenue des Droits de l'Homme - 45921 ORLEANS

Ce bulletin est produit à partir d'observations ponctuelles. Il donne une tendance de la situation sanitaire régionale, qui ne peut pas être transposée telle quelle à la parcelle.  
La Chambre régionale d'agriculture du Centre dégage donc toute responsabilité quant aux décisions prises par les agriculteurs pour la protection de leurs cultures.

# Annexes

## RELEVÉ DES PIÈGES DE LA SEMAINE 42

