

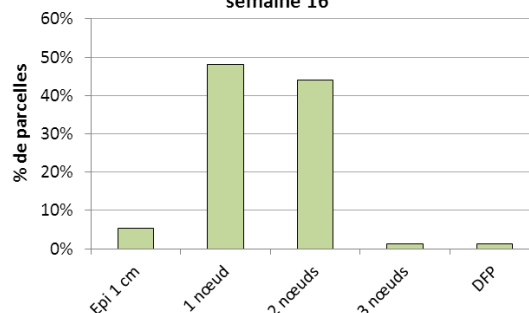
## Blé tendre

### STADE

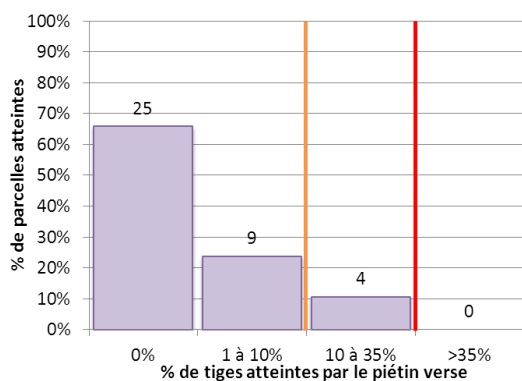
#### Contexte d'observations

75 parcelles du réseau ont fait l'objet d'une observation entre le 9 et le 14 avril (semaine 16). 92% d'entre elles sont entre 1 et 2 nœuds. 4 situations semées entre mi-octobre et début novembre (18, 28 et 45) sont encore à épi 1 cm tandis que les 2 parcelles les plus précoces sont à 3 nœuds (semis de mi-octobre dans le 41) et dernière feuille pointante (semis de début octobre dans le 36).

Blé tendre d'hiver - Région Centre  
semaine 16



### PIETIN VERSE



#### Contexte d'observations

Cette semaine, parmi les 38 parcelles observées entre épi 1 cm et 2 nœuds, 14 sont signalées avec des symptômes (majoritairement au sud de la Loire). Pour 9 d'entre elles, aucune nuisibilité n'est à craindre à l'heure actuelle (entre 1 et 10% des tiges atteintes). Le nombre de situations avec plus de 10% de tiges touchés est en légère augmentation.

**Les variétés aux notes supérieures ou égales à 5 sont résistantes au piétin verse.**

*Echelle des sensibilités variétales au piétin verse : cf. BSV n°11s11 édité le 10/03/2015.*

Nb tiges	% parcelles touchées	Nb parcelles	Dpt	Variétés	Sensibilité	Nuisibilité
0%	66%	25	Tous	Aligator, Alixan, Altigo, Arezzo, Boregar, Cellule, Diamento, Pakito, Rubisko, SY Mattis, SY Moisson, (mélanges variétaux)	Très sensibles à résistantes	Nulle
1 à 10%	24%	9	18, 28, 36, 37	Accroc, Ascott, Cellule, Cezanne, Rubisko, (mélanges variétaux)	Sensibles	Nulle
10 à 35%	10%	4	18, 36, 37	Ascott, Pakito, SY Moisson, (mélanges variétaux)	Sensibles	Variable
>35%	0%	0				Certaine

### Seuil de nuisibilité

**Dans les parcelles à risque agronomique** (retour fréquent de blé, variété sensible, milieu favorable, semis précoce), **à partir du stade épi 1 cm et jusqu'à 2 nœuds**, déterminer le pourcentage de tiges atteintes (sur 40 tiges) :

- Entre 10 et 30% de tiges atteintes (4 et 14 tiges sur 40), la nuisibilité est variable
- Au-delà de 35% de tiges atteintes ( $\geq 14$  tiges / 40), la nuisibilité est certaine

### Prévision

Avec les températures annoncées ces prochains jours, les symptômes des pieds déjà contaminés devraient rapidement s'extérioriser.

## ROUILLE JAUNE

Rappel des conditions favorables et des résistances variétales : cf. BSV Centre n°10s10 du 03/03/15.

### Contexte d'observations

Sur 51 parcelles observées 3 sont signalées avec des symptômes de rouille jaune : 30 à 60% des F3 du moment sont touchés, ou 20% des F2 et 30% des F1. Le seuil de nuisibilité est franchi pour ces situations qui sont au moins à 1 nœud. Les variétés concernées sont sensibles (Adhoc) à résistantes (Cellule).

**Rappel :** certains mécanismes de résistances à la rouille jaune ne se mettent en place qu'au stade « adulte » (courant montaison). L'apparition de symptômes en début de montaison sur des variétés résistantes est donc possible sans qu'il s'agisse de contournement de résistance. La nuisibilité engendrée sera très faible, voire nulle.

### Seuil de nuisibilité

**A partir du stade épi 1cm** uniquement en présence de foyers actifs de rouille jaune (pustules pulvérulentes). **A partir du stade 1 nœud**, le seuil de nuisibilité est atteint dès l'apparition des premières pustules dans la parcelle.

### Prévision

Les températures annoncées seront favorables à la multiplication de la rouille jaune et les hygrométries prévues ne seront pas limitantes à la germination des spores. Le risque rouille jaune est donc important pour les variétés les plus sensibles et pour les parcelles présentant les 1<sup>ers</sup> symptômes. Les autres variétés doivent être observées régulièrement.

## OÏDIUM

### Contexte d'observations

En Sologne, 2 parcelles présentent des symptômes d'oïdium : 10 à 30% des F3 du moment sont touchés. Le seuil de nuisibilité n'est pas atteint car il s'agit de variétés assez résistantes (Boregar et Rubisko).

### Seuil de nuisibilité

A partir du stade épi 1 cm, en fonction des sensibilités variétales, le seuil de nuisibilité est atteint lorsque :

- **pour les variétés sensibles :** plus de 20% des 3<sup>èmes</sup> ou 2<sup>èmes</sup> ou 1<sup>ères</sup> feuilles sont atteints,
- **pour les autres variétés :** plus de 50% des 3<sup>èmes</sup> ou 2<sup>èmes</sup> ou 1<sup>ères</sup> feuilles sont atteints.

Echelle des sensibilités variétales à l'oïdium : cf. BSV n°13s13 édité le 24/03/2015.

### Prévision

Les hygrométries nocturnes et le temps sec en journée seront favorables à de nouvelles contaminations d'oïdium. Vigilance à maintenir pour les parcelles déjà touchées et les variétés sensibles à partir du stade épi 1 cm.

## SEPTORIOSE

### Contexte d'observations

**Aucun risque n'est à envisager avant 2 nœuds pour cette maladie.**

Cette semaine, sur 32 parcelles observées à **2 nœuds**, 75% présentent des symptômes de septoriose :

- 6 mélanges variétaux : la nuisibilité de la septoriose dépendra de la sensibilité des variétés composant les mélanges.
- 9 parcelles avec des variétés très sensibles et sensibles, dont 4 au seuil de nuisibilité.
- 9 parcelles avec des variétés peu sensibles, dont 4 au seuil de nuisibilité.

#### Détails des situations à risque à 2 nœuds :

Stade : 2 nœuds Parcelles avec symptômes : 32	% de parcelles au seuil (> 20% de F2 touchés)	Variétés	Dpt
Variétés très sensibles et sensibles	12.5%	Accroc, Alixan, Calabro, Cezanne	28, 36, 41
Variétés peu sensibles	12.5%	Ascott, Boregar, Rubisko	28, 37, 41

Une seule parcelle dans l'Indre est à **dernière feuille** pointante. 30% des F3 sont touchées. Il s'agit d'un mélange variétal.

## Seuil de nuisibilité

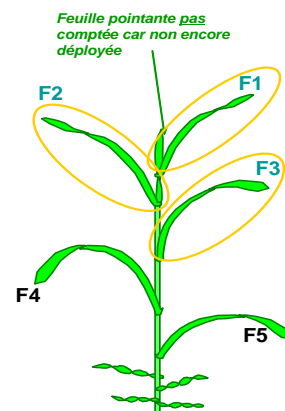
C'est l'observation sur la **F4 définitive** qui est déterminante.

**A 2 nœuds**, le seuil de nuisibilité est atteint :

- Pour les **variétés sensibles et très sensibles** à la septoriose : quand **20% des F2 déployées du moment** présentent des symptômes,
- Pour les **variétés peu sensibles** à la septoriose : quand **50% des F2 déployées du moment** présentent des symptômes.

**A dernière feuille pointante**, le seuil de nuisibilité est atteint :

- Pour les **variétés sensibles et très sensibles** à la septoriose : quand **20% des F3 déployées du moment** présentent des symptômes,
- Pour les **variétés peu sensibles** à la septoriose : quand **50% des F3 déployées du moment** présentent des symptômes.



L'échelle des sensibilités variétales à la septoriose est présentée en annexe.

## Prévision

Les températures douces seront favorables à la sortie des symptômes mais le risque de nouvelles contaminations est faible du fait de l'absence annoncée de pluies. Il faudra être vigilant au retour des précipitations.

## ROUILLE BRUNE

### Contexte d'observations

**Aucun risque n'est à envisager avant 2 nœuds pour cette maladie.**

Parmi les 26 parcelles à 2 nœuds, une situation en Champagne-Berrichonne présente des symptômes de rouille brune : 10% des F3 du moment sont touchés. Le seuil de nuisibilité est atteint et la variété concernée est peu sensible (SY Moisson).

Echelle des sensibilités variétales à la rouille brune : cf. BSV n°15s15 édité le 08/04/2015.

### Seuil de nuisibilité

**A partir du stade 2 nœuds**, le seuil de nuisibilité est atteint **dès l'apparition des premières pustules** sur l'une des 3 feuilles supérieures.

## Prévision

Les températures chaudes annoncées additionnée à un maintien de l'hygrométrie seront favorables à la rouille brune : le risque augmente pour les parcelles à au moins 2 nœuds. Les variétés sensibles à peu sensibles doivent donc être surveillées en priorité à partir de 2 nœuds.

## AUTRES MALADIES / RAVAGEURS

Présence de **limaces** dans 2 parcelles (18 et 28).

10 parcelles (36 et 37) avec des symptômes de **fusariose** de la tige : entre 2.5 et 5% des tiges touchés pour 5 d'entre elles, entre 10 et 15% pour 2 autres et entre 20 et 30% pour les 3 dernières.

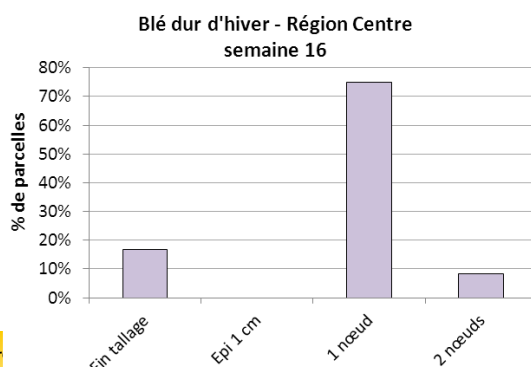
Symptômes de **rhizoctone** : 4 parcelles avec 1 à 5% des tiges touchés (18, 36 et 37), 4 autres avec 10 à 25% (18 et 36) et 3 autres avec 30 à 60% (18 et 37).

# Blé dur

## STADE

### Contexte d'observations

12 parcelles du réseau ont fait l'objet d'une observation entre le 9 et le 14 avril (semaine 16). La majorité (75%) a atteint le stade 1 nœud. 2 parcelles sont encore à fin tallage (semis de mi-novembre à début décembre dans le 45) tandis que la



situation la plus précoce est à 2 nœuds (semis de fin octobre dans le 41)

## ROUILLE JAUNE

*Rappel des conditions favorables et des résistances variétales : cf. BSV Centre n°10s10 du 03/03/15.*

### Contexte d'observations

Parmi les 12 parcelles observées cette semaine, 2 parcelles d'Eure-et-Loir et du Loir-et-Cher sont signalées avec des symptômes de rouille jaune. Sur Relief, variété assez sensible, 40% des F3 du moment sont touchées. Sur Tablur, variété résistante, 10% des F3 et des F2 présentent des pustules. Le seuil de nuisibilité est atteint pour ces 2 situations.

### Seuil de nuisibilité

Se reporter au seuil de nuisibilité rouille jaune du blé tendre.

### Prévision

Les températures annoncées seront favorables à la multiplication de la rouille jaune et les hygrométries prévues ne seront pas limitantes à la germination des spores. Le risque rouille jaune est donc important pour les variétés les plus sensibles et pour les parcelles présentant les 1<sup>ers</sup> symptômes. Les autres variétés doivent être observées régulièrement.

## SEPTORIOSE

### Contexte d'observations

**Aucun risque n'est à envisager avant 2 nœuds pour cette maladie.**

La seule parcelle de la semaine à 2 nœuds présente des symptômes sur 20% des F3 du moment mais rien sur F2. Le seuil n'est donc pas atteint.

*L'échelle des sensibilités variétales à la septoriose est présentée en annexe.*

### Seuil de nuisibilité

Se reporter à la partie rouille brune du blé tendre.

### Prévision

Les températures douces seront favorables à la sortie des symptômes mais le risque de nouvelles contaminations est faible du fait de l'absence annoncée de pluies. Il faudra être vigilant au retour des précipitations.

## ROUILLE BRUNE

### Contexte d'observations

**Aucun risque n'est à envisager avant 2 nœuds pour cette maladie.**

La seule parcelle de la semaine à 2 nœuds ne présente pas de symptômes.

*L'échelle des sensibilités variétales à la rouille brune est présentée en annexe.*

### Seuil de nuisibilité

Se reporter à la partie rouille brune du blé tendre.

### Prévision

L'augmentation annoncée des températures additionnée à un maintien de l'hygrométrie seront favorables à la rouille brune. Les variétés sensibles à peu sensibles doivent donc être surveillées en priorité à partir de 2 nœuds.

## AUTRES MALADIES / RAVAGEURS

**Fusariose** sur tiges dans 2 parcelles : 1% de tiges touchées à Epieds-en-Beauce (45), 30% à Vineuil (36).

# Orge d'hiver

## STADE

### Contexte d'observations

Entre le 9 et le 14 avril (semaine 16), 34 parcelles d'orge d'hiver ont fait l'objet d'une observation. 79% d'entre elles sont entre 1 et 2 nœuds. Parmi les situations les plus avancées, 4 sont à 3 nœuds (18, 28, 36 et 37) et 3 sont à dernière feuille pointante (18, 28).

## OÏDIUM

### Contexte d'observations

Une parcelle d'Eure-et-Loir parmi 20 observées cette semaine présente des symptômes sur 10% des F3. La variété concernée est peu sensible à l'oïdium (Etincel) : le seuil n'est pas atteint.

### Seuil de nuisibilité

A partir du stade Epi 1 cm, compter les 3 feuilles supérieures de 20 tiges principales (soit 60 feuilles) :

- **Pour les variétés sensibles** : si plus de 20% des 3 dernières feuilles touchées sont couvertes à plus de 5% de la surface des feuilles par un feutrage blanc.
- **Pour les autres variétés** : si plus de 50% des 3 dernières feuilles touchées sont couvertes à plus de 5% de la surface des feuilles par un feutrage blanc.

Echelle des sensibilités variétales à l'oïdium présentée dans le BSV n°13s13 édité le 24/03/2015.

### Prévision

Les conditions climatiques prévues cette semaine seront favorables à de nouvelles contaminations d'oïdium. Vigilance pour les variétés sensibles et les parcelles déjà touchées.

## RHYNCHOSPORIOSE

### Contexte d'observations

La rhynchosporiose a évolué dans la région. Sur les 30 parcelles observées cette semaine, 12 à au moins 1 nœud présentent des symptômes. Les symptômes sont présents sur 10 à 50% des F3 du moment. Les variétés concernées sont sensibles pour 9 d'entre elles (Abondance, Etincel, Isocel), moyennement à assez résistantes pour les 3 autres (Gigga, KWS Cassia, Passerel). La nuisibilité dépendra des précipitations depuis le stade 1 nœud.

### Seuil de nuisibilité

A partir du stade 1 nœud, compter les 3 feuilles supérieures de 20 tiges principales (soit 60 feuilles) :

- **Pour les variétés sensibles** : si plus de 10% de feuilles atteintes et plus de 5 jours avec des précipitations supérieures à 1 mm depuis le stade 1 nœud
- **Pour les autres variétés** : si plus de 10% de feuilles atteintes et plus de 7 jours avec des précipitations supérieures à 1 mm depuis le stade 1 nœud.

Echelle des sensibilités variétales à la rhynchosporiose présentée dans le BSV n°13s13 édité le 24/03/2015.

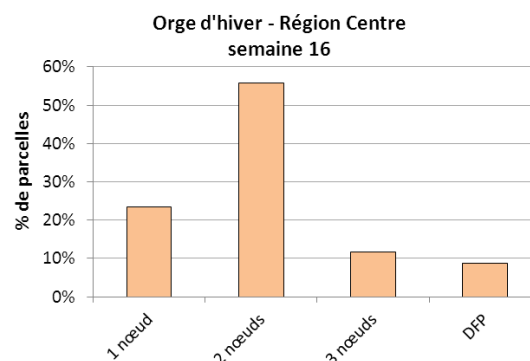
### Prévision

Avec l'absence de pluies dans les jours à venir, le risque de nouvelles contaminations de rhynchosporiose est faible.

## HELMINTHOSPORIOSE

### Contexte d'observations

22 parcelles ont été observées cette semaine. 9 parcelles aux variétés peu sensibles (Etincel, Escadre, Isocel, KWS Cassia et Passerel) sont signalées avec des symptômes d'helminthosporiose. 3 d'entre elles ont atteint le seuil de nuisibilité avec 30 à 100% des F3 touchées et, pour certaines, 10 à 80% des F2 et 0 à 10% des F1 (36, 41 et 58).



## Seuil de nuisibilité

**A partir du stade 1 nœud**, compter les 3 feuilles supérieures de 20 tiges principales (soit 60 feuilles) :

- **Pour les variétés sensibles** : si plus de 10% de feuilles atteintes
- **Pour les autres variétés** : si plus de 25% de feuilles atteintes

*Echelle des sensibilités variétales à l'helminthosporiose présentée dans le BSV n°14s14 édité le 31/03/2015.*

## Prévision

Sans précipitations, le risque de nouvelles contaminations d'helminthosporiose est faible. Attention toutefois aux variétés les plus sensibles dès le retour des pluies.

## ROUILLE NAIN

### Contexte d'observations

**C'est à partir du stade 1 nœud que les parcelles doivent être observées pour cette maladie.**

21 parcelles observées cette semaine. La rouille naine progresse cette semaine encore. 15 parcelles sont signalées avec des symptômes :

- sur variétés sensibles (Passerel, Abondance et Escadre), 7 parcelles ont atteint le seuil de nuisibilité avec 10 à 30% de F3 touchés.
- sur les autres variétés (Etincel, Isocel, KWS Cassia), aucune situation n'est au seuil. Une parcelle de l'Indre en est toutefois très proche avec 50% des F3 touchés.

**Pour rappel : le risque rouille naine dépend principalement de la sensibilité variétale.**

*Echelle des sensibilités variétales à la rouille naine présentée en annexe.*

## Seuil de nuisibilité

**A partir du stade 1 nœud**, compter les 3 feuilles supérieures de 20 tiges principales (soit 60 feuilles) :

- **Pour les variétés sensibles** : si plus de 10% de feuilles atteintes
- **Pour les autres variétés** : si plus de 50% de feuilles atteintes

## Prévision

L'augmentation des températures et le maintien de l'hygrométrie seront favorables à la rouille naine. Les variétés sensibles à peu sensibles doivent donc être surveillées en priorité.

## AUTRES MALADIES / RAVAGEURS

Présence de **limaces** à Amilly (45).

Viroses signalées dans 2 parcelles à Amilly (45).

# Orge de printemps

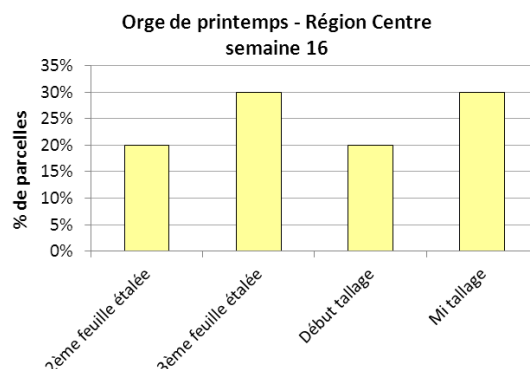
## STADE

### Contexte d'observations

Entre le 9 et le 14 avril (semaine 16), 10 parcelles d'orge de printemps ont fait l'objet d'une observation. La moitié d'entre elles est entre 2 et 3 feuilles (semis entre fin février et mi-mars), l'autre moitié est au stade tallage (semis de février).

## AUTRES MALADIES / RAVAGEURS

Dégâts important (> 20%) de **campagnols** pour une parcelle à 2 feuilles étalées d'Eure-et-Loir. Une autre situation du Cher, au même stade, est signalée avec des traces. 10% de plantules d'une parcelle du Cher ont été attaqués par des limaces.



# Triticale

## STADE

### Contexte d'observations

5 parcelles de triticale du réseau ont été observées entre le 9 et le 14 avril (semaine 16). 2 d'entre elles sont à 1 nœud (dans le 36 et le 41), 2 sont à 2 nœuds (dans le 36 et le 37) et la plus précoce est à 3 nœuds (dans le 18).

## MALADIES / RAVAGEURS

Symptômes de **rhyzoctone** constatés sur 45% des tiges dans une parcelle de l'Indre (variété Kereon). L'**Oïdium** déjà signalé la semaine dernière à Blancafort (18) dans une parcelle de Kaulos progresse : 70% des F3 et 20% des F2 touchés.

La **rhynchosporiose** a diminué depuis une semaine pour une parcelle l'Indre (variété Kereon) : 10% des F3 du moment touchées.

**Septoriose** notée pour 2 parcelles de l'Indre avec 40 à 50% des F3 touchées (Kaulos, Kereon).

3 parcelles (18, 36 et 41) avec des symptômes de **rouille jaune** sur 10 à 100% des F3, voire 70% des F2 pour l'une d'entre elles. Kaulos est la variété de ces 3 situations.



Abonnez-vous **gratuitement**  
aux BSV de la région Centre  
<http://bsv.centre.chambagri.fr>

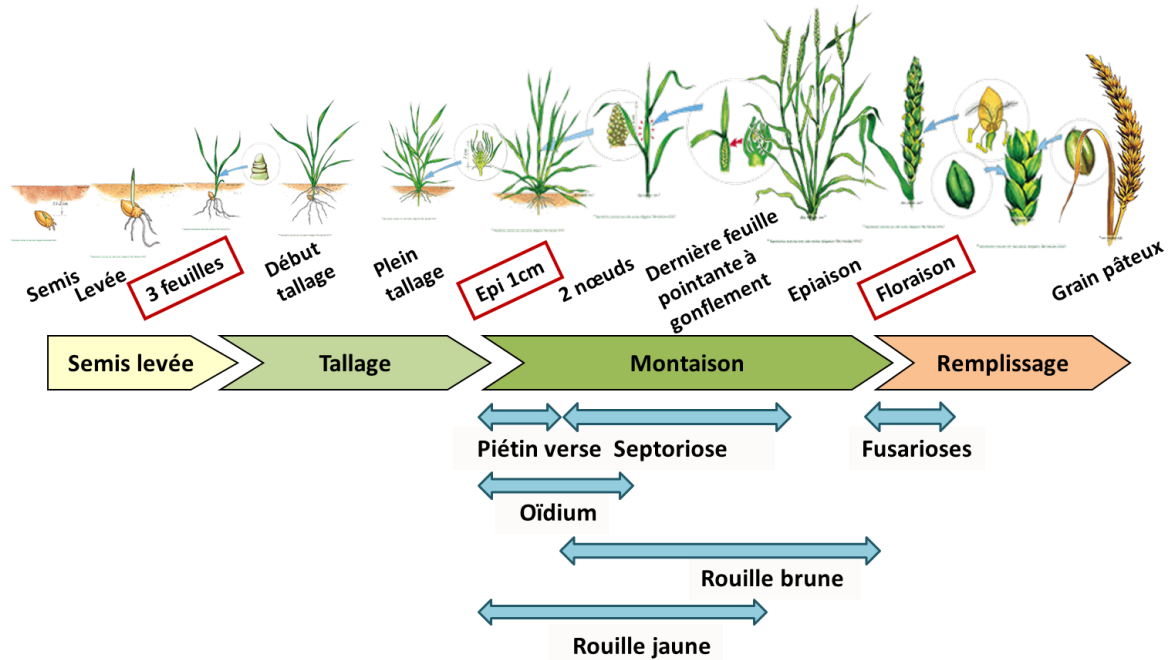
Directeur de publication : Jean-Pierre LEVEILLARD, Président de la Chambre régionale d'agriculture du Centre  
13 avenue des Droits de l'Homme - 45921 ORLEANS

Ce bulletin est produit à partir d'observations ponctuelles. Il donne une tendance de la situation sanitaire régionale, qui ne peut pas être transposée telle quelle à la parcelle. La Chambre régionale d'agriculture du Centre dégage donc toute responsabilité quant aux décisions prises par les agriculteurs pour la protection de leurs cultures.



# Annexes

## Rappel des stades de sensibilité du blé aux maladies



### Blé tendre : Echelle des résistances variétales à la septoriose – échelle 2014/2015 (Choisir – Guide de préconisation régionale – Intervention de printemps)

Références

Les plus résistants

Nouveautés

		NOGAL		(AMIFOR)					
		AEROBIC							
	(BOLOGNA)	BAROK							
SOLEHIO	(QUALITY)	BOISSEAU		CELLULE	(GRAPELI)	(HYBIZA)	HYFI		RONCARD
TULIP	PALEDOR	KORELI		(FRUCTIDOR)	IONESCO	(MATHEO)	(TORP)		
		SOKAL		(DESCARTES)	DIDEROT	(KUNDERA)	LYRIK		(STARWAY)
				(GRANAMAX)	(MANDRAGOR)	THALYS			
	BOREGAR	AZZERTI		(FALADO)	LAURIER	(RECIPROC)			
				ASCOTT	BELEPI	(CALUMET)	(LITHIUM)		VALDO
GONCOURT	FLUOR	AREZZO		(ADDICT)	RUBISKO	TOBAK			
		LEAR		ARMADA	(AYMERIC)	(MEMORY)			
		HYSTAR		(PA TRAS)	(SOLOGNAC)	(TENTATION)			
	ARKEOS	ALLEZ Y		BERGAMO	(FAIRPLAY)	(LAVOISIER)	(RGT KILIMANJARO)		(TERROIR)
		EXPERT		JOKER	(MEETING)	(RGT AMPIEZZO)	STADIUM		
		ALTIGO		CALABRO	(CONEXION)				
		CHEVRON		ALHAMBRA	(ESPART)	(MODERN)	OREGRAIN		(SOLKY)
		HYBERY		DIAMENTO	(HYWIN)	(LAZARO)	(SY MATTIS)		
				BRENTANO					
		SELEKT		(ATOUPIC)	(RGT VENEZIO)				
	BERMUDE	APACHE		(SONY X)					
				(HYCROP)	SY MOISSON				
		SOLLARIO							
PAKITO	AUBUSSON	ALIXAN							
		TRAPEZ							
				SOBRED					

(): à confirmer

Source : essais pluriannuels ARVALIS, 36 en 2014



**Blé dur : Echelle des résistances variétales à la septoriose – échelle 2014/2015**

(Choisir – Guide de préconisation régionale – Intervention de printemps)

Références

Variétés récentes

		Variétés peu sensibles			
Variétés peu sensibles			9		
			8.5		
			8	<b>NOBILIS</b>	
			7.5	<b>ANVERGUR</b>	
			7	<b>PLUSSUR</b>	
		<b>KARUR</b>	6.5	<b>PASTADOU</b>	<b>RGT MUSCLUR</b>
	<b>MIRADOUX</b>	<b>PICTUR</b>	6		
Variétés moyennement sensibles		<b>FABULIS</b>	<b>TABLUR</b>	5.5	<b>FLORIDOU</b>
		<b>ALEXIS</b>	<b>SCULPTUR</b>	5	<b>LUMINUR</b> <b>QUALIDOU</b> <b>RELIEF</b>
			<b>PESCADOU</b>	4.5	
				4	
Variétés sensibles				3.5	
				3	
				2.5	
				2	
		Variétés sensibles			

Source : essais pluriannuels ARVALIS (2007 - 2014)

**Orge d'hiver : Echelle des résistances variétales à la rouille naine – échelle 2014/2015**

(Choisir – Guide de préconisation régionale – Intervention de printemps)

ESCOURGEONS

Orges 2 rangs

		Les plus résistantes			
		DETENTE	CITADEL	(Albertine)	
		SCANDAL	JALLON	KWS Glacier	
		<b>ISOCEL</b>	<b>ETINCEL</b>	Augusta <b>Calypso</b>	
		MAGISTRAL	EMOTION	KWS Cassia KWS Infinity	
SY BOOGY	OTTO	JENNY		<b>Salamandre SY Tepee</b>	
		KWS TONIC	<b>CASINO</b>		
TATOO	MANGOO	DRIBBLE		Hickory	
		CERVOISE	ABONDANCE		
TOUAREG	BONNIE	<b>AMISTAR</b>			
		SY BAMBOO			
		SMOOTH			
	<b>VOYEL</b>	<b>PASSEREL</b>			
				(California)	
		Les plus sensibles			

En gras : variétés à orientation brassicole

() : à confirmer

Source : essais pluriannuels, 9 essais 2014