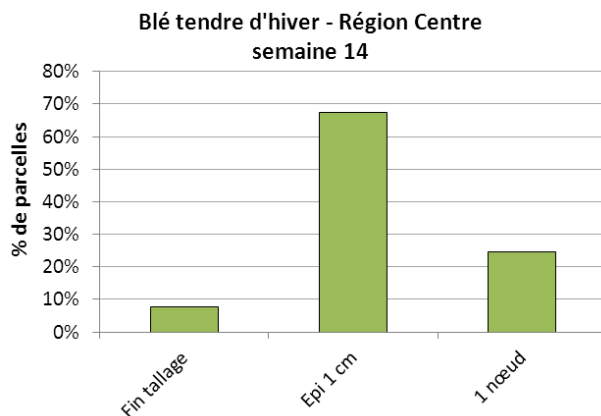


Blé tendre

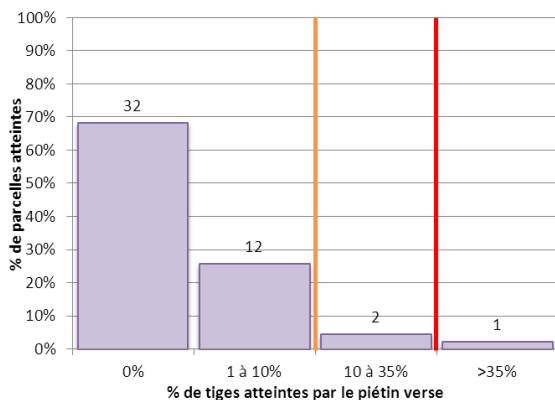
STADE

Contexte d'observations

77 parcelles du réseau ont fait l'objet d'une observation entre le 26 et le 31 mars (semaine 14). 68% d'entre elles sont à épi 1 cm et 25% sont à 1 nœud. 6 situations plus tardives sont encore à fin tallage.



PIETIN VERSE



Contexte d'observations

Cette semaine, parmi les 47 parcelles à au moins épi 1 cm, 15 sont signalées avec des symptômes de piétin verse (majoritairement dans l'Indre). Pour la plupart, aucune nuisibilité n'est à craindre à l'heure actuelle (entre 1 et 10% des tiges atteintes).

Carte présentée en annexe.

Les variétés aux notes supérieures ou égales à 5 sont résistantes au piétin verse.

Nb tiges	% parcelles touchées	Nb parcelles	Dpt	Variétés	Sensibilité	Nuisibilité
0%	68%	32	Tous			Nulle
1 à 10%	26%	12	18, 28, 36, 37	Accroc, Apache, Ascott, Boregar, Cellule, Cezanne, Pakito, Sy Moisson	Sensible à assez résistante	Nulle
10 à 35%	4%	2	37, 41	Ascott, Rubisko	Sensible	Variable
>35%	2%	1	36	Sy Moisson	Sensible	Certaine

Seuil de nuisibilité

Dans les parcelles à risque agronomique (retour fréquent de blé, variété sensible, milieu favorable, semis précoce), à partir du stade épi 1 cm et jusqu'à 2 nœuds, déterminer le pourcentage de tiges atteintes (sur 40 tiges) :

- Entre 10 et 30% de tiges atteintes (4 et 14 tiges sur 40), la nuisibilité est variable
- Au-delà de 35% de tiges atteintes (≥ 14 tiges / 40), la nuisibilité est certaine

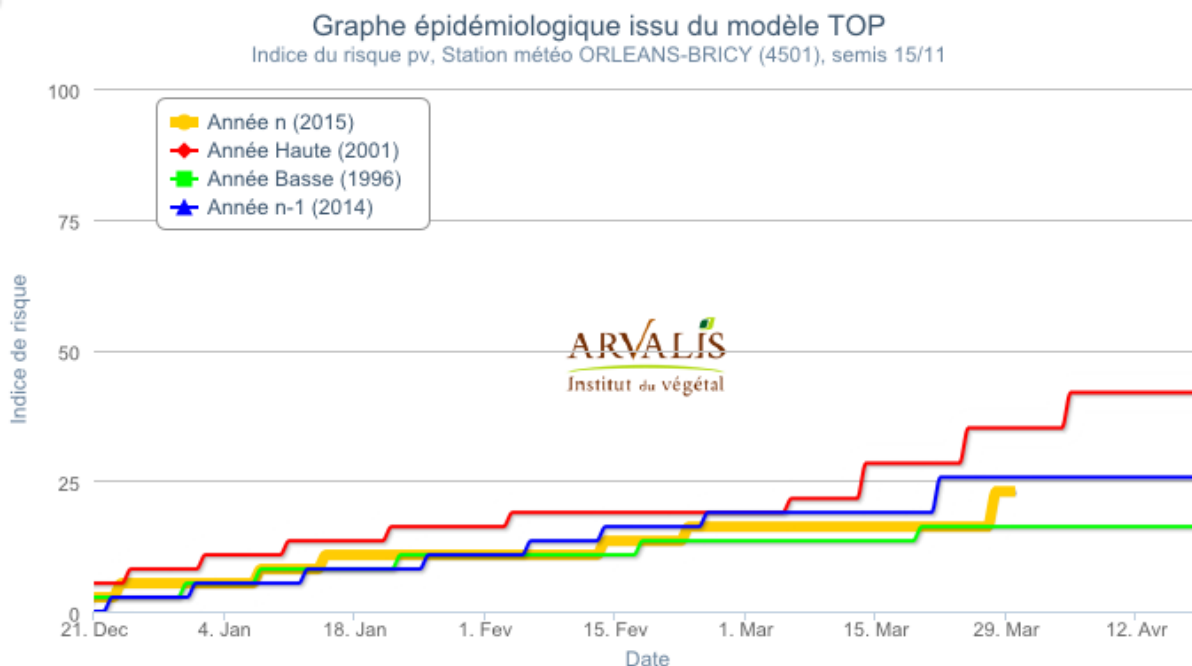
Prévision

L'estimation du risque piétin verse est largement déterminée par les conditions agronomiques de la parcelle et la prise en compte du climat de la levée du blé à début montaison. Pour connaître précisément le risque de ses parcelles, une grille d'évaluation du risque agronomique et l'échelle des sensibilités variétales au piétin verse sont consultables dans le BSV céréales à paille Centre n°11s11. L'estimation de **l'impact du climat** sur le développement du piétin verse **est réalisée à épi 1 cm grâce au modèle TOP**. Pour l'ensemble des parcelles, il convient de suivre les **seuils de nuisibilité à partir du stade 1 nœud**.

A l'exception de Tours et Châteauroux, de nouvelles contaminations se sont produites au cours de la semaine passée. A l'heure actuelle, le risque climatique pour les parcelles qui atteignent le stade épi 1 cm est moyen pour l'ensemble de la région, proche de celui de l'année dernière.

Avec les quelques précipitations prévues la semaine prochaine, le risque climatique des parcelles les plus tardives pourrait légèrement augmenter.

Information du modèle TOP (SRPV), au 30/03/2015, fourni par ARVALIS-Institut du végétal :



ROUILLE JAUNE

Rappel des conditions favorables et des résistances variétales : cf. BSV Centre n°10s10 du 03/03/15.

Contexte d'observations

Cette semaine, sur 59 observées, 1 parcelle d'Eure-et-Loir est signalée avec des symptômes de rouille jaune. 10% des F3 du moment sont touchés. Le seuil de nuisibilité est franchi pour ce mélange variétal car le stade épi 1 cm est atteint. La nuisibilité sera d'autant plus importante que les variétés seront sensibles.

Seuil de nuisibilité

A partir du stade épi 1cm uniquement en présence de foyer actif de rouille jaune (pustules pulvérulentes).

A partir du stade 1 nœud, le seuil de nuisibilité est atteint dès l'apparition des premières pustules dans la parcelle.

Prévision

Les conditions climatiques seront favorables à la propagation de la rouille jaune. La nuisibilité des parcelles déjà touchées se maintiendra. La surveillance doit également se maintenir pour les variétés les plus sensibles.

OÏDIUM

Contexte d'observations

5 parcelles à au moins épi 1 cm sont signalées avec la présence d'oïdium en Sologne, en Beauce et dans le Gâtinais. Avec 10% des F3 du moment touchés pour les variétés sensibles (Lyrik) et 10 à 30% pour les variétés plus résistantes (Altigo, Boregar, Caphorn, Rubisko), le seuil de nuisibilité n'est pas atteint.

Seuil de nuisibilité

A partir du stade épi 1 cm, en fonction des sensibilités variétales, le seuil de nuisibilité est atteint lorsque :

- **pour les variétés sensibles** : plus de 20% des 3èmes, 2èmes ou 1ères feuilles sont atteintes,
- **pour les autres variétés** : plus de 50% des 3èmes, 2èmes ou 1ères feuilles sont atteintes.

Echelle des sensibilités variétales à l'oïdium : cf. BSV n°13s13 édité le 24/03/2015.

Prévision

Les conditions climatiques prévues cette semaine seront peu favorables à de nouvelles contaminations d'oïdium. Vigilance à maintenir tout de même pour les variétés sensibles à partir du stade épi 1 cm.

ROUILLE BRUNE

Contexte d'observations

Même si la présence de pustules est notée pour certaines situations, aucun risque n'est à envisager avant 2 nœuds pour cette maladie.

Echelle des sensibilités variétales à la rouille brune présentée en annexe.

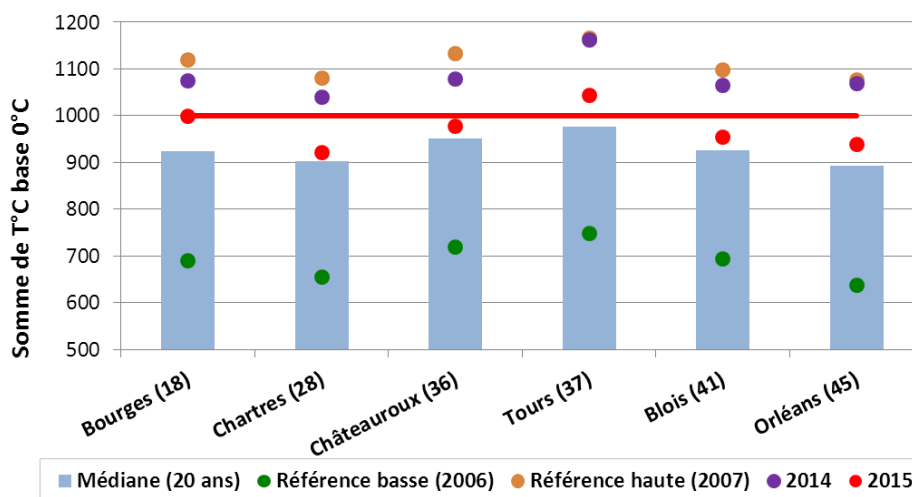
Seuil de nuisibilité

A partir du stade 2 nœuds, le seuil de nuisibilité est atteint dès l'apparition des premières pustules sur l'une des 3 feuilles supérieures.

Prévision

Le risque d'être confronté à une année à rouille brune peut être approché simplement en calculant la somme de température base 0°C entre le 1er novembre et le 31 mars. Lorsque cette somme de température est supérieure à 1000°C, on s'oriente vers une année à risque élevé, c'est-à-dire où la rouille brune risque d'apparaître précocement (avant épiaison). Si en revanche la valeur est inférieure à 1000°C, on s'oriente vers une année où la rouille brune sera tardive. Le risque pouvant bien évidemment augmenter de façon significative si la montaison se passe dans des conditions chaudes et humides. L'estimation de ce risque est valable pour le blé tendre comme pour le blé dur.

Evaluation du risque rouille brune pour les préfectures de la région Centre :
Somme de températures base 0°C entre le 1^{er} novembre et le 31 mars



Dans les principales villes de la région, la somme de températures entre novembre et mars est supérieure à la médiane des 20 dernières années. Pour la plupart d'entre elles, elle est inférieure mais proche du seuil 1000°C. Le risque rouille brune sera donc certainement moins précoce que l'année précédente, sauf à Bourges et Tours où les premières pustules pourraient apparaître avant l'épiaison. Attention, ce graphique ne révèle en aucun cas l'intensité possible des attaques.

AUTRES MALADIES / RAVAGEURS

Présence de **campagnols** dans 2 parcelles (18, 45) avec des dégâts inférieurs à 20%.

Attaque de **mouches**, peut-être jaune, à Miermaigne (28).

Symptômes de **mosaïques** dans une parcelle à Vineuil, dans l'Indre.

9 parcelles (28, 36, 37, 41 et 45) avec des symptômes de **fusariose** de la tige : entre 1 à 5% des tiges concernées pour 6 d'entre elles, entre 10 et 20% pour les 3 autres.

Symptômes de **rhizoctone** constatés sur 2 à 5% des tiges pour 4 parcelles (36 et 37) et sur 10% pour une parcelle d'Indre-et-Loire (Saint-Flovier).

Même si des symptômes de **septoriose** sont visibles à l'heure actuelle, aucun risque n'est à envisager avant 2 nœuds pour cette maladie.

Blé dur

STADE

Contexte d'observations

11 parcelles du réseau ont fait l'objet d'une observation entre le 26 et le 31 mars (semaine 14). 64% d'entre elles ont atteint le stade épi 1 cm. 27% sont encore à fin tallage tandis que la situation la plus précoce est à 1 nœud (Tablur semé le 24 octobre en Beauce ligérienne).

ROUILLE JAUNE

Rappel des conditions favorables et des résistances variétales : cf. BSV Centre n°10s10 du 03/03/15.

Contexte d'observations

Cette semaine, aucune parcelle sur les 10 observées n'est signalée avec des symptômes de rouille jaune.

Seuil de nuisibilité

Se reporter au seuil de nuisibilité rouille jaune du blé tendre.

Prévision

Les conditions climatiques seront favorables à la rouille jaune. L'observation des parcelles doit se poursuivre, notamment pour les variétés les plus sensibles.

ROUILLE BRUNE

Contexte d'observations

Aucun risque n'est à envisager avant 2 nœuds pour cette maladie. L'échelle des sensibilités variétales à la rouille brune est présentée en annexe.

Seuil de nuisibilité et Prévision

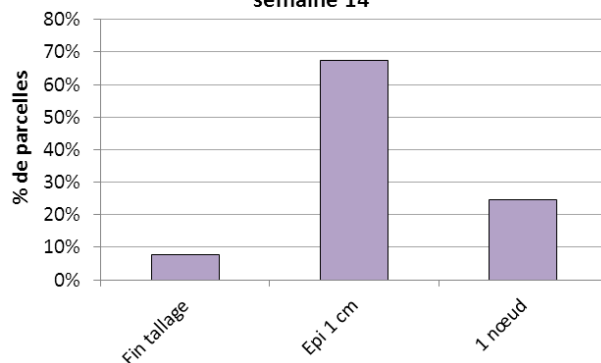
Se reporter à la partie rouille brune du blé tendre.

AUTRES MALADIES / RAVAGEURS

Présence de **mosaïques** signalée dans une parcelle de l'Indre, à Vineuil.

Fusariose constatée dans 2 parcelles : 3% de tiges touchées à Neuville-aux-Bois (45), 20% à Vineuil (36). Aucun risque n'est à envisager avant 2 nœuds pour les parcelles présentant des symptômes de **septoriose**.

Blé dur d'hiver - Région Centre
semaine 14



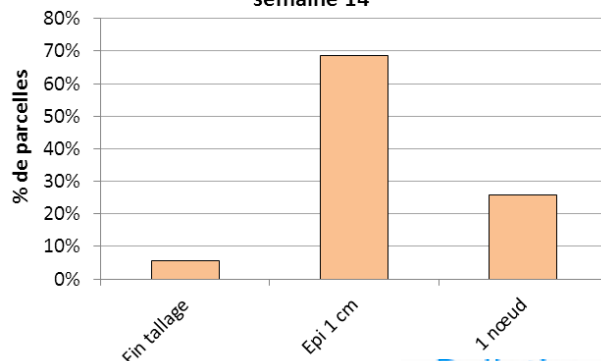
Orge d'hiver

STADE

Contexte d'observations

Entre le 26 et le 31 mars (semaine 14), 35 parcelles d'orge d'hiver ont fait l'objet d'une observation. 69% d'entre elles sont au stade épi 1 cm et 26% ont atteint 1 nœud. Les 2 situations les plus tardives sont encore à fin tallage (nord Loire).

Orge d'hiver - Région Centre
semaine 14



OÏDIUM

Contexte d'observations

2 parcelles d'Etincel signalées avec 10% des F3 du moment touchées (en Sologne et Beauce). Cette variété étant moyennement résistante, le seuil de nuisibilité n'est pas atteint.

Seuil de nuisibilité

A partir du stade Epi 1 cm, compter les 3 feuilles supérieures de 20 tiges principales (soit 60 feuilles) :

- **Pour les variétés sensibles** : si plus de 20% des 3 dernières feuilles touchées sont couvertes à plus de 5% de la surface des feuilles par un feutrage blanc.
- **Pour les autres variétés** : si plus de 50% des 3 dernières feuilles touchées sont couvertes à plus de 5% de la surface des feuilles par un feutrage blanc.

Echelle des sensibilités variétales à l'oïdium présentée dans le BSV n°13s13 édité le 24/03/2015.

Prévision

Les conditions climatiques prévues cette semaine seront peu favorables à de nouvelles contaminations d'oïdium. Vigilance à maintenir tout de même pour les variétés sensibles à partir du stade épi 1 cm.

RHYNCHOSPORIOSE

Contexte d'observations

Sur les 25 parcelles observées cette semaine, 2 à au moins 1 nœud présentent des symptômes :

- une parcelle d'Eure-et-Loir d'Abondance, variété sensible, avec 20% des F3 du moment touchées : le risque d'atteindre le seuil de nuisibilité est important au vu des précipitations annoncées pour la semaine.
- une parcelle de l'Indre d'Etincel, variété peu sensible, avec 10% des F3 du moment touchée : le seuil n'est pas atteint.

Seuil de nuisibilité

A partir du stade 1 nœud, compter les 3 feuilles supérieures de 20 tiges principales (soit 60 feuilles) :

- **Pour les variétés sensibles** : si plus de 10% de feuilles atteintes et plus de 5 jours avec des précipitations supérieures à 1 mm depuis le stade 1 nœud
- **Pour les autres variétés** : si plus de 10% de feuilles atteintes et plus de 7 jours avec des précipitations supérieures à 1 mm depuis le stade 1 nœud.

Echelle des sensibilités variétales à la rhynchosporiose présentée dans le BSV n°13s13 édité le 24/03/2015.

Prévision

Les pluies annoncées cette semaine seront favorables au développement de la rhynchosporiose.

HELMINTHOSPORIOSE

Contexte d'observations

C'est à partir du stade 1 nœud que les parcelles doivent être observées pour cette maladie.

4 parcelles aux variétés peu sensibles sont signalées avec des symptômes d'helminthosporiose. Les 2 parcelles de l'Indre (Etincel et Escadre) ont 10% des F3 voire des F2 du moment touchées : le risque est faible. Dans le Cher et en Eure-et-Loir (respectivement Passerel et Abondance), 30 à 60% des F3 du moment sont touchées : le seuil de nuisibilité est atteint.

Une fois le stade 1 nœud atteint, les variétés sensibles à moyennement sensibles devront faire l'objet d'une surveillance attentive.

Seuil de nuisibilité

A partir du stade 1 nœud, compter les 3 feuilles supérieures de 20 tiges principales (soit 60 feuilles) :

- **Pour les variétés sensibles** : si plus de 10% de feuilles atteintes
- **Pour les autres variétés** : si plus de 25% de feuilles atteintes

Prévision

Avec les précipitations annoncées ces prochains jours et la progression des stades, il y a un risque de nouvelles contaminations par l'helminthosporiose dans la région. Attention notamment aux variétés les plus sensibles.

ROUILLE NAINE

Contexte d'observations

C'est à partir du stade 1 nœud que les parcelles doivent être observées pour cette maladie.

3 parcelles sont signalées avec des symptômes de **rouille naine** :

- Dans le Cher sur Passerel, variété sensible : 50% des F3 du moment sont touchées. Le seuil de nuisibilité est atteint.
- En Eure-et-Loir et dans l'Indre sur Abondance et Etincel, variétés moins sensibles : 10% des F3 du moment sont touchées. Le risque est faible.

Pour rappel : le risque rouille naine dépend principalement de la sensibilité variétale.

Seuil de nuisibilité

A partir du stade 1 nœud, compter les 3 feuilles supérieures de 20 tiges principales (soit 60 feuilles) :

- **Pour les variétés sensibles** : si plus de 10% de feuilles atteintes
- **Pour les autres variétés** : si plus de 50% de feuilles atteintes

AUTRES MALADIES / RAVAGEURS

Quelques dégâts de **fusariose** à Amilly (45).

Viroses signalées dans 2 parcelles : moins de 20% de pieds chétifs au Subdray (18) et plus de 20% en foyers à Amilly (45).

Triticale

STADE

Contexte d'observations

5 parcelles de triticale du réseau ont été observées entre le 30 et le 31 mars (semaine 14). 4 d'entre elles ont atteint le stade épi 1 cm (dans le 18, 36 et 41) tandis qu'une situation précoce d'Indre-et-Loire est à 1 nœud (dans le 41).

AUTRES MALADIES / RAVAGEURS

Rhynchosporiose et **septoriose** signalée à Valençay (36) sur Kereon : respectivement 10% et 40% des F3 du moment touchées.

Rouille jaune sur respectivement 90% des F3 et 10% des F2 du moment de la variété Kaulos à Ecueille (36)



Abonnez-vous **gratuitement**
aux BSV de la région Centre
<http://bsv.centre.chambagri.fr>

Directeur de publication : Jean-Pierre LEVEILLARD, Président de la Chambre régionale d'agriculture du Centre
13 avenue des Droits de l'Homme - 45921 ORLEANS

Ce bulletin est produit à partir d'observations ponctuelles. Il donne une tendance de la situation sanitaire régionale, qui ne peut pas être transposée telle quelle à la parcelle. La Chambre régionale d'agriculture du Centre dégage donc toute responsabilité quant aux décisions prises par les agriculteurs pour la protection de leurs cultures.

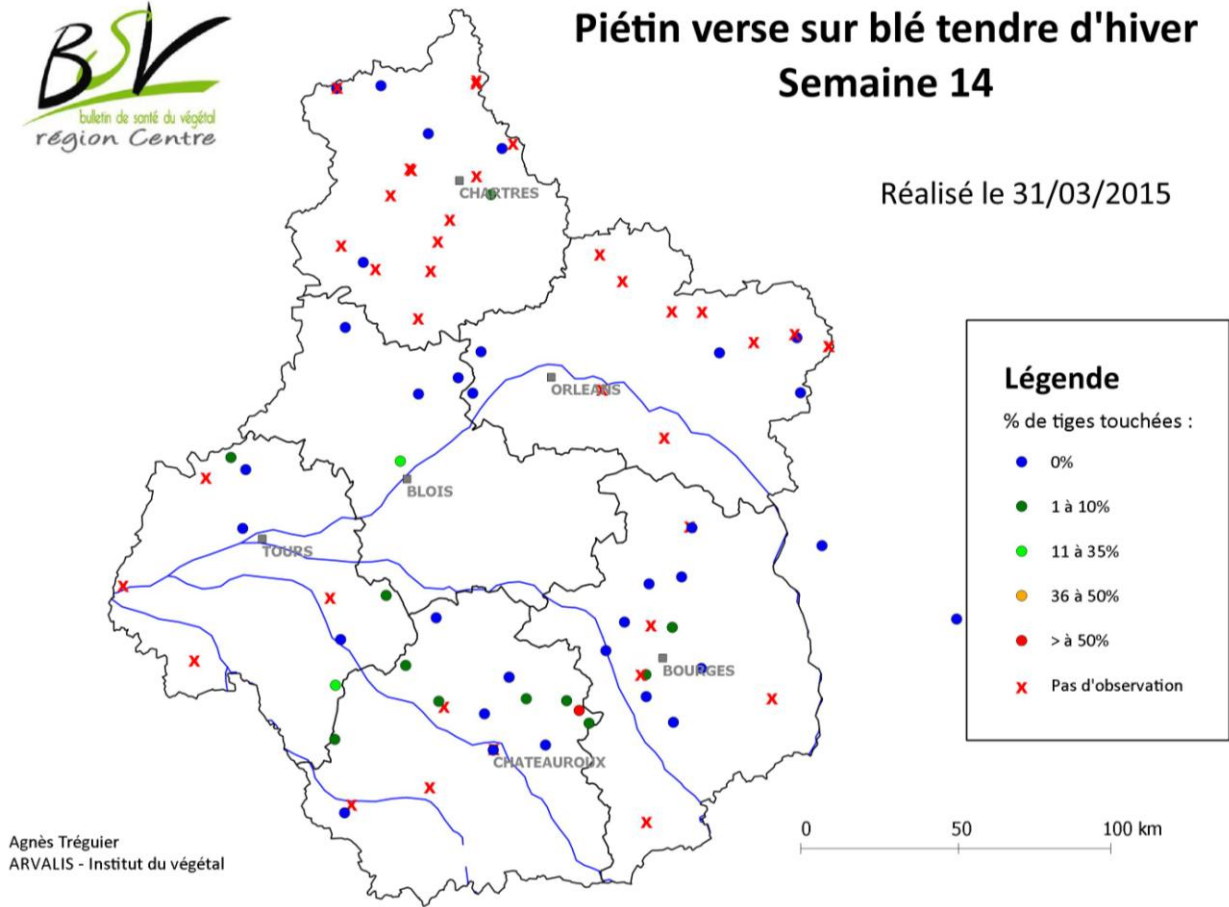


Annexes



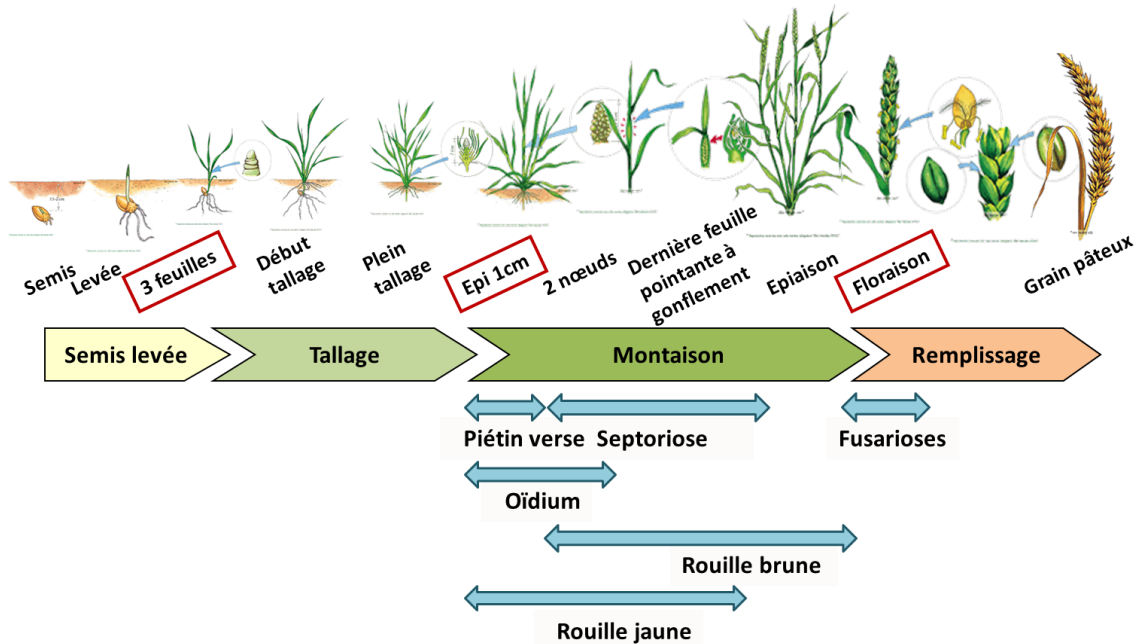
Piétin verse sur blé tendre d'hiver Semaine 14

Réalisé le 31/03/2015



Agnès Tréguier
ARVALIS - Institut du végétal

Rappel des stades de sensibilité du blé aux maladies



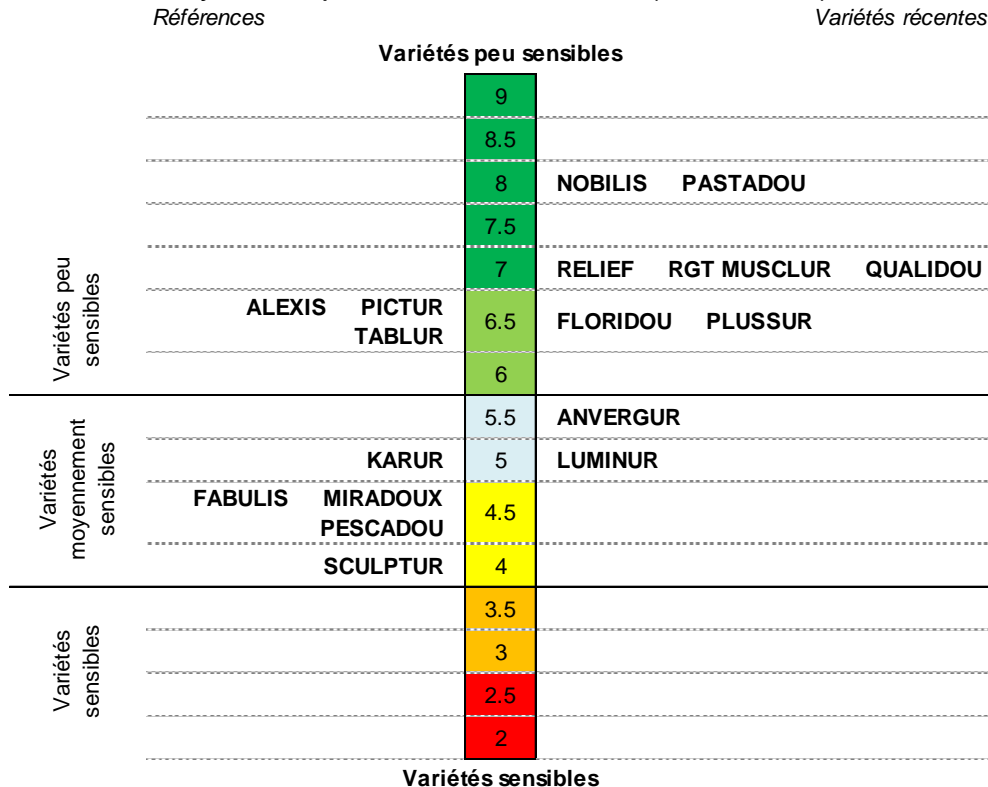
Blé tendre : Echelle des résistances variétales à la rouille brune – échelle 2014/2015
 (Choisir – Guide de préconisation régionale – Intervention de printemps)



* : variété observée plus sensible quelques sites (à des souches encore minoritaires)
 () : à confirmer

Source : essais pluriannuels ARVALIS, 36 en 2014

Blé dur : Echelle des résistances variétales à la rouille brune – échelle 2014/2015
 (Choisir – Guide de préconisation régionale – Intervention de printemps)



Source : essais pluriannuels ARVALIS (1999 – 2014)

Orge d'hiver : Echelle des résistances variétales à l'helminthosporiose teres – échelle 2014/2015
 (Choisir – Guide de préconisation régionale – Intervention de printemps)

ESCOURGEONS

Les plus résistantes

Orges 2 rangs

			(CITADEL)			
	SY BAMBOO	(SILEX)	(OTTO)		KWS Cassia	(KWS Infinity) (Hickory)
	TATOO	SY BOOGY	(DETENTE)		SY Tepee	
	SMOOTH (MANGOO)	ISOCEL	CAMPAGNE		Augusta	(California) (Orpaille)
(JALLON)	(DRIBBLE)	EMOTION	ETINCEL		Calypso	KWS Glacier (Precosa)
(SCANDAL)	PASSEREL	KWS TONIC	(JENNY)		Albertine	Salamandre
	SHANGRILA	CASINO	AMISTAR		Ordinale	
		ORIGAMI	ABONDANCE			
			TOUAREG			
		(MAGISTRAL)	KETOS			

() : à confirmer

Les plus sensibles

En gras : variétés à orientation brassicole

Source : essais pluriannuels, 10 en 2014

Source : essais pluriannuels ARVALIS (1999 – 2014)