

## Blé tendre

### STADE

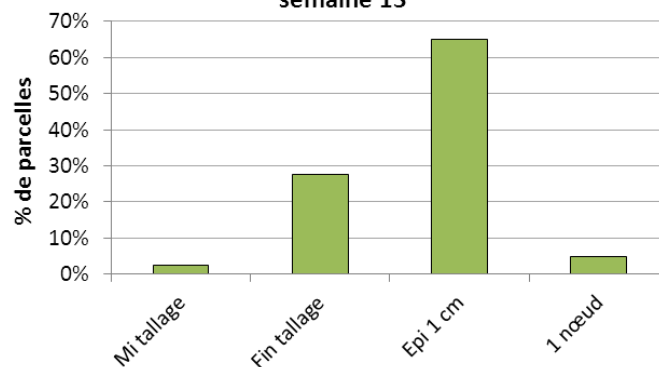
#### Contexte d'observations

80 parcelles du réseau ont fait l'objet d'une observation entre le 19 et le 24 mars (semaine 13). 65% d'entre elles sont à épi 1 cm. 4 situations précoces (18, 36, 37 et 45) sont à 1 nœud tandis que 24 parcelles sont encore au tallage.

#### Prévision

Le temps poussant prévu cette semaine sera favorable à une progression rapide des stades.

Blé tendre d'hiver - Région Centre  
semaine 13



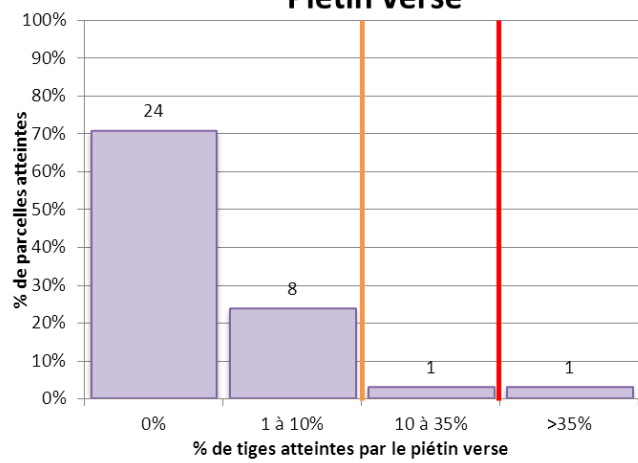
### PIETIN VERSE

#### Contexte d'observations

Lorsque les parcelles atteignent le **stade épi 1 cm**, une **observation du pourcentage de tiges touchées** par le piétin verse est **nécessaire**.

Cette semaine, 10 parcelles sur 33 à au moins épi 1 cm sont signalées avec des symptômes de piétin verse (dans le 36, 37 et le 41). Pour la plupart, aucune nuisibilité n'est à craindre à l'heure actuelle (entre 2 et 7% des tiges atteintes). Une parcelle de SY Moisson à Chouday (36) présente un risque de nuisibilité important (62% des tiges). A Fossé (41), un risque est possible pour une parcelle de Rubisko avec 12% de tiges touchées. Les 2 variétés concernées sont sensibles.

Piétin verse



Les notes de résistance attribuées par le GEVES à l'inscription des variétés ont déjà montré leur validité. Ainsi, **les variétés aux notes supérieures ou égales à 5 sont résistantes au piétin verse.**

#### Seuil de nuisibilité

**Dans les parcelles à risque agronomique** (retour fréquent de blé, variété sensible, milieu favorable, semis précoce), **à partir du stade épi 1 cm et jusqu'à 2 nœuds**, déterminer le pourcentage de tiges atteintes (sur 40 tiges) :

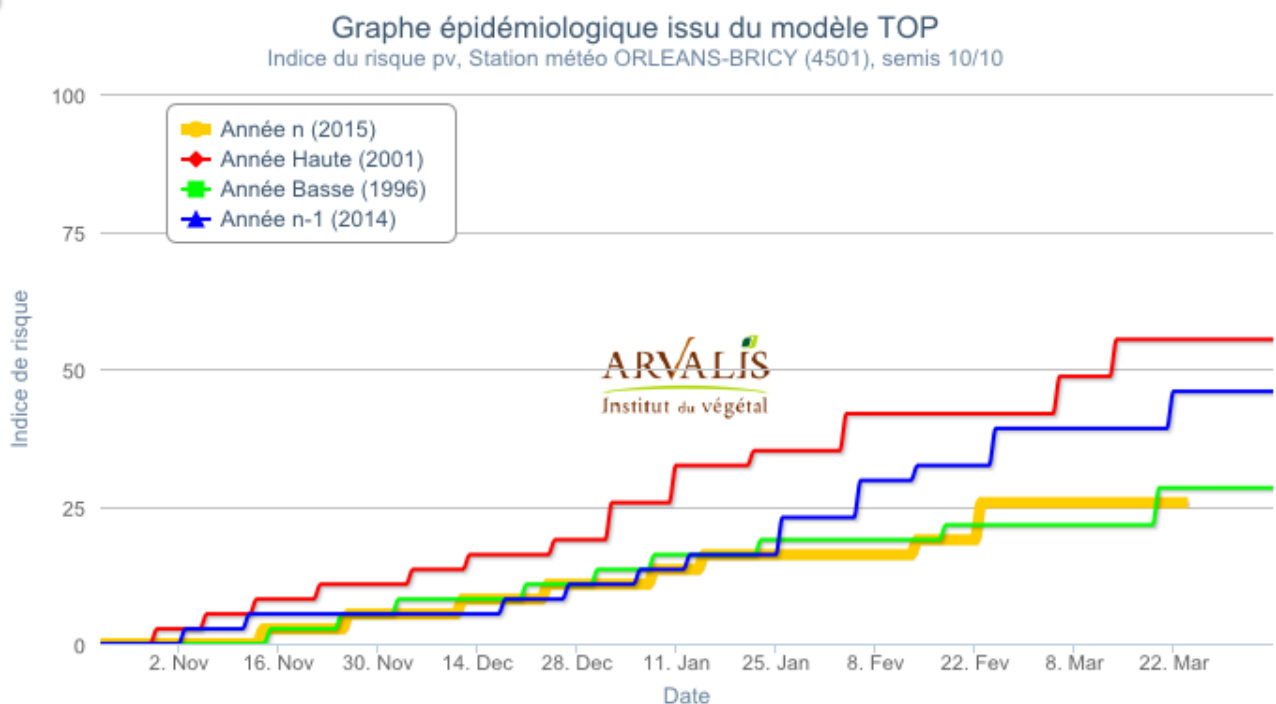
- Entre 10 et 30% de tiges atteintes (4 et 14 tiges sur 40), la nuisibilité est variable
- Au-delà de 35% de tiges atteintes ( $\geq 14$  tiges / 40), la nuisibilité est certaine

#### Prévision

L'estimation du risque piétin verse est largement déterminée par les conditions agronomiques de la parcelle et la prise en compte du climat de la levée du blé à début montaison. Pour connaître précisément le risque de ses parcelles, une grille d'évaluation du risque agronomique et l'échelle des sensibilités variétales au piétin verse sont consultables dans le BSV céréales à paille Centre n°11s11. L'estimation de l'impact du climat sur le développement du piétin verse est réalisée grâce au modèle TOP. Pour l'ensemble des parcelles, il convient de suivre les **seuils de nuisibilité à partir du stade 1 nœud.**

Les précipitations de la semaine passée ont fait évoluer le risque TOP au sud de la région : il est moyen pour les semis précoces et tardifs du Cher, les semis précoce de Châteauroux et les semis tardifs de Tours. Pour ces sites, les contaminations primaires qui ont eu lieu jusqu'alors sont du même niveau que celles de la dernière campagne. Elles pourraient entraîner des symptômes dans quelques semaines pour les situations à risque agronomique élevé. Pour les autres secteurs de la région, le risque est faible (cf. graphique). Les pluies prévues en fin de semaines pourront faire augmenter légèrement le risque pour les blés qui atteindront épi 1 cm à cette période.

### **Information du modèle TOP (SRPV), au 23/03/2015, fourni par ARVALIS-Institut du végétal :**



## **ROUILLE JAUNE**

Rappel des conditions favorables et des résistances variétales : cf. BSV Centre n°10s10 du 03/03/15.

### **Contexte d'observations**

Cette semaine, sur 60 observées, 2 parcelles en Eure-et-Loir et dans l'Indre sont signalées avec des symptômes de rouille jaune. 10% des F3 sont touchés. Ces 2 mélanges variétaux présentent un risque car les stades épi 1 cm ou 1 nœud sont atteints. La nuisibilité sera d'autant plus importante que les variétés seront sensibles.

Les parcelles de blé tendre, et plus particulièrement les variétés sensibles à très sensibles, sont à surveiller dès le stade épi 1 cm.

### **Seuil de nuisibilité**

**A partir du stade épi 1cm** uniquement en présence de foyer actif de rouille jaune (pustules pulvérulentes).

**A partir du stade 1 nœud**, le seuil de nuisibilité est atteint dès l'apparition des premières pustules dans la parcelle.

### **Prévision**

Avec des températures moins chaudes, le risque rouille jaune diminuera la semaine prochaine. Toutefois, la surveillance doit se maintenir pour les variétés les plus sensibles.

## **OÏDIUM**

### **Contexte d'observations**

4 parcelles à au moins épi 1 cm sont signalées avec la présence d'oïdium, dans le Cher et l'Indre. Les variétés concernées sont moyennement résistantes. Avec 10% des F2 ou F3 du moment touchés, le seuil de nuisibilité n'est pas atteint.

## Seuil de nuisibilité

A partir du stade épi 1 cm, en fonction des sensibilités variétales, le seuil de nuisibilité est atteint lorsque :

- **pour les variétés sensibles** : plus de 20% des 3èmes, 2èmes ou 1ères feuilles sont atteintes,
- **pour les autres variétés** : plus de 50% des 3èmes, 2èmes ou 1ères feuilles sont atteintes.

Echelle des sensibilités variétales à l'oïdium en annexe.

## Prévision

Les conditions climatiques prévues cette semaine seront moins favorables à de nouvelles contaminations d'oïdium. Vigilance à maintenir tout de même pour les variétés sensibles à partir du stade épi 1 cm.

## AUTRES MALADIES / RAVAGEURS

Présence de **campagnols** dans 6 parcelles (18, 28, 36). Dégâts inférieurs à 20% pour 4 d'entre elles, supérieurs à 20% à Rouvray-Saint-Florentin (28) et au Blanc (36).

4 parcelles (36, 37 et 41) avec des symptômes de **fusariose** de la tige : 2 à 12% des tiges concernées.

Symptômes de **rhizoctone** constatés sur 2.5 à 5% des tiges de 2 parcelles (dans le 36 et le 37).

Même si des symptômes de **rouille brune** ou **septoriose** sont visibles à l'heure actuelle, aucun risque n'est à envisager avant 2 nœuds pour ces deux maladies.

# Blé dur

## STADE

### Contexte d'observations

9 parcelles du réseau ont fait l'objet d'une observation entre le 19 et le 24 mars (semaine 13). 44% d'entre elles ont atteint le stade épi 1 cm tandis que la majorité des situations est encore à fin tallage.

### Prévision

Le temps poussant prévu cette semaine sera favorable à une progression rapide des stades.

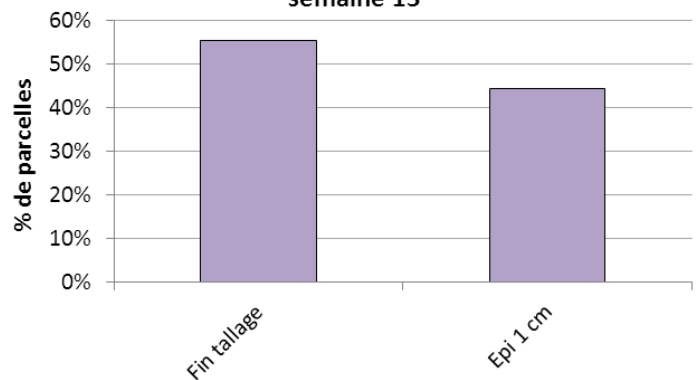
## AUTRES MALADIES / RAVAGEURS

3 parcelles du Loiret et Eure-et-Loir signalées avec la présence de **campagnols**.

10% de tiges avec de la **fusariose** pour une parcelle de l'Indre. Pas d'évolution depuis la semaine dernière.

Aucun risque n'est à envisager avant 2 nœuds pour les parcelles présentant des symptômes de **septoriose**.

Blé dur d'hiver - Région Centre  
semaine 13



# Orge d'hiver

## STADE

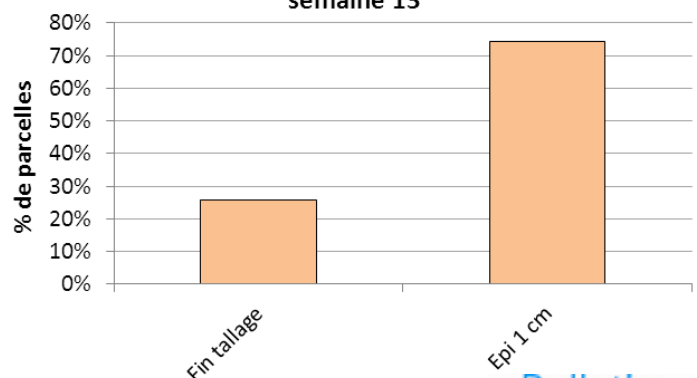
### Contexte d'observations

Entre le 19 et le 24 mars (semaine 13), 35 parcelles d'orge d'hiver ont fait l'objet d'une observation. 74% d'entre elles ont atteint le stade épi 1 cm. Les autres situations sont à fin tallage.

### Prévision

Le temps poussant prévu cette semaine sera favorable à une progression rapide des stades.

Orge d'hiver - Région Centre  
semaine 13



## OÏDIUM

### Contexte d'observations

Des symptômes sont signalés sur les F3 du moment pour 5 parcelles :

- 10% sur Passerel (18), variété sensible : risque faible.
- 10%, 40% ou 70% sur Etincel (18, 36, 41 ou 45), variété moyennement sensible à l'oïdium. A Binas (41), un risque de nuisibilité est à envisager si le feutrage blanc observé couvre plus de 5% des feuilles.

### Seuil de nuisibilité

A partir du stade Epi 1 cm, compter les 3 feuilles supérieures de 20 tiges principales (soit 60 feuilles) :

- **Pour les variétés sensibles** : si plus de 20% des 3 dernières feuilles touchées sont couvertes à plus de 5% de la surface des feuilles par un feutrage blanc.
- **Pour les autres variétés** : si plus de 50% des 3 dernières feuilles touchées sont couvertes à plus de 5% de la surface des feuilles par un feutrage blanc.

*Echelle des sensibilités variétales à l'oïdium en annexe.*

### Prévision

Les conditions climatiques prévues cette semaine seront moins favorables à de nouvelles contaminations d'oïdium. Vigilance à maintenir tout de même pour les variétés sensibles à partir du stade épi 1 cm.

## RHYNCHOSPORIOSE

### Contexte d'observations

La rhynchosporiose peut apparaître précocement sur l'orge mais l'expression de symptômes avant le stade épi 1 cm n'annonce pas nécessairement une nuisibilité importante. Cette semaine, 7 parcelles à au moins épi 1 cm présentent des symptômes : sur 10% (Passerel et autre variété, 36 et 18), 20% (Abondance et Etincel, 18, 28 et 45) et 30% (Etincel, 36) des F3 du moment. Le nombre de situations touchées a augmenté. Un risque de nuisibilité n'est à envisager qu'à partir du stade 1 nœud, en fonction des précipitations.

### Seuil de nuisibilité

A partir du stade 1 nœud, compter les 3 feuilles supérieures de 20 tiges principales (soit 60 feuilles) :

- **Pour les variétés sensibles** : si plus de 10% de feuilles atteintes et plus de 5 jours avec des précipitations supérieures à 1 mm depuis le stade 1 nœud
- **Pour les autres variétés** : si plus de 10% de feuilles atteintes et plus de 7 jours avec des précipitations supérieures à 1 mm depuis le stade 1 nœud.

*Echelle des sensibilités variétales à la rhynchosporiose en annexe.*

### Prévision

Les pluies annoncées en fin de semaine seront favorables au développement de la rhynchosporiose.

## AUTRES MALADIES / RAVAGEURS

3 parcelles (18, 28 et 45) signalées avec la présence de **campagnols/mulots** (< 1%).

4 parcelles d'Abondance, Passerel ou Etincel (18, 28, 36 et 58) avec des symptômes d'**helminthosporiose** sur 10 ou 20% des F2 et 10, 30 ou 80% des F3 du moment. Aucun risque n'est à envisager avant 1 nœud pour cette maladie. Une fois ce stade atteint, les variétés sensibles à moyennement sensibles devront faire l'objet d'une surveillance attentive.

**Piétin verse** sur 47% des tiges d'une parcelle d'Etincel (Issoudun, 36).

Une parcelle d'Abondance (41) avec 30% des F3 du moment touchées par la **rouille jaune**.

8 parcelles d'Abondance, KWS Cassia, Passerel et Etincel avec des symptômes de **rouille naine**, sur 10 à 40% des F3 du moment, voire 10% sur F2. Aucun risque n'est à envisager avant sortie des barbes pour cette maladie.

Le risque **ramulariose** n'est à envisager qu'à partir de l'épiaison.

# Triticale

## STADE

### Contexte d'observations

3 parcelles de triticale du réseau ont été observées entre le 19 et le 24 mars (semaine 13). 2 d'entre elles ont atteint le stade épi 1 cm (dans le 18 et 36) tandis que la situation la plus tardive est à fin tallage (dans le 41).

## AUTRES MALADIES / RAVAGEURS

Rouille brune signalée à Valençay (36) sur Kereon : respectivement 30% et 50% des F2 et F3 du moment touchés.



Abonnez-vous **gratuitement**  
aux BSV de la région Centre  
<http://bsv.centre.chambagri.fr>

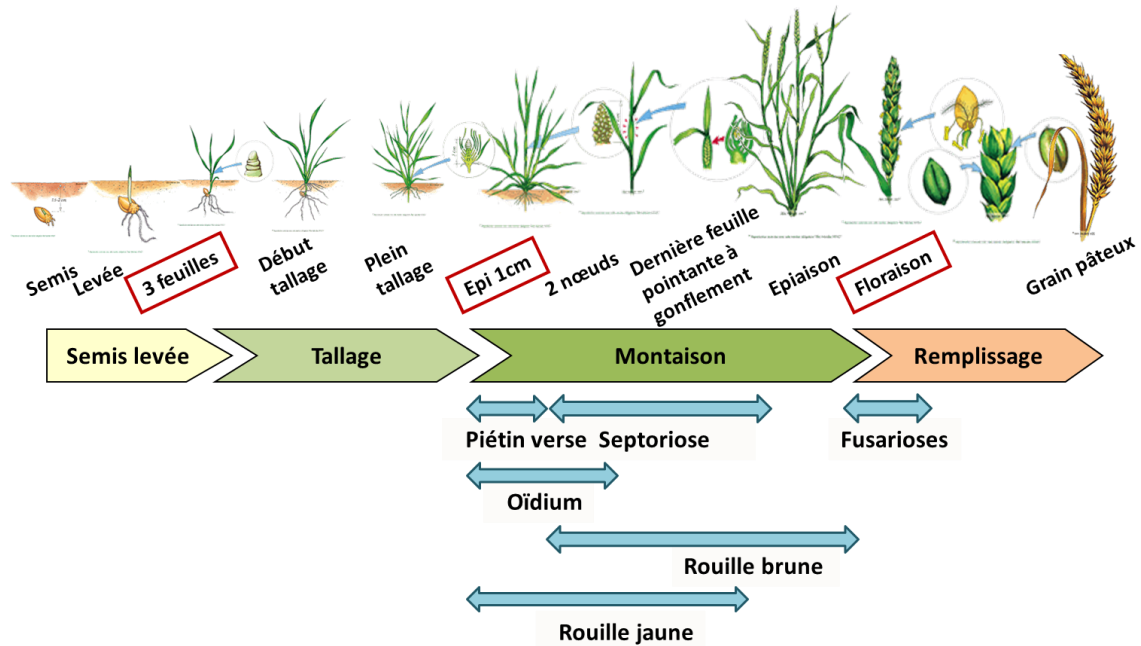
Directeur de publication : Jean-Pierre LEVEILLARD, Président de la Chambre régionale d'agriculture du Centre  
13 avenue des Droits de l'Homme - 45921 ORLEANS

Ce bulletin est produit à partir d'observations ponctuelles. Il donne une tendance de la situation sanitaire régionale, qui ne peut pas être transposée telle quelle à la parcelle. La Chambre régionale d'agriculture du Centre dégage donc toute responsabilité quant aux décisions prises par les agriculteurs pour la protection de leurs cultures.



# Annexes

## Rappel des stades de sensibilité du blé aux maladies



## Blé tendre : Echelle des résistances variétales à l'oïdium – échelle 2014/2015 (Choisir – Guide de préconisation régionale – Intervention de printemps)

Références

Nouveautés

Les plus résistants							
		(AYMERIC)	(LITHIUM)	(RGT KILIMANJARO)			
BOISSEAU		DIDEROT	JOKER	THALYS			
		(FRUCTIDOR)	(RGT AMPIEZZO)	(STARWAY)	(TORP)		
		(HYCROP)	(TENTATION)				
		BELEPI	MATHEO				
SOKAL	GONCOURT	CALABRO	(ESPART)	FAIRPLAY	(RECIPROC)	SY MOISSON	
	BOREGAR	TERROIR	TOBAK				
	BAROK	(JB ASANO)	(LA VOISIER)	MANDRAGOR			
	TRAPEZ	ARMADA	(KUNDERA)	LAURIER	RUBISKO		
	ALLEZ Y	DIAMENTO					
LEAR	AREZZO	CELLULE	VALDO				
	EXPERT	ASCOTT	(ATOUPIC)	IONESCO	(RGT PERCUTO)		
SOLEHIO	FLUOR	HYFI	STADIUM				
	ARKEOS						
	BERMUDE	OREGRAIN					
	APACHE	SOBRED					
	PAKITO	GRAPELI					
		LYRIK					
	HYSTAR	BERGAMO					
Les plus sensibles							

() : à confirmer

Source : essais pluriannuels ARVALIS, 5 en 2014

