

Céréales à paille

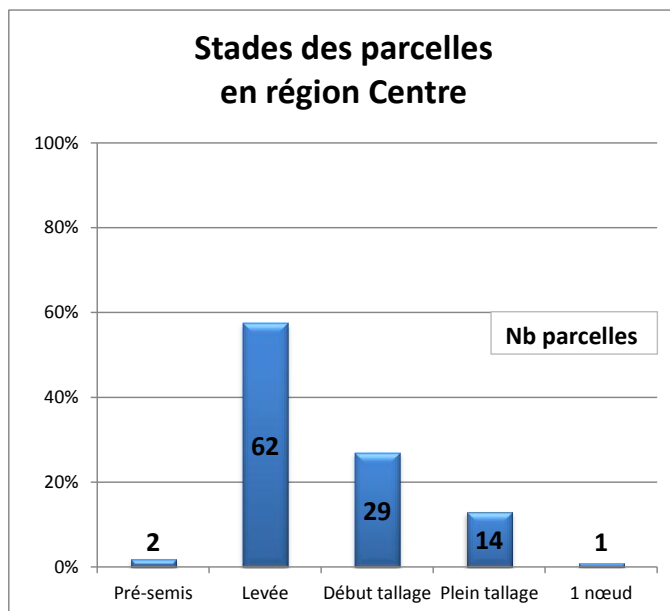
RESEAU 2014 - 2015

A l'heure actuelle, les observations ont été réalisées dans des parcelles majoritairement déjà semées. 72 pièges à cicadelles (présents sur ces parcelles entre le 7 et le 14 novembre) ont été relevés cette semaine.

STADES

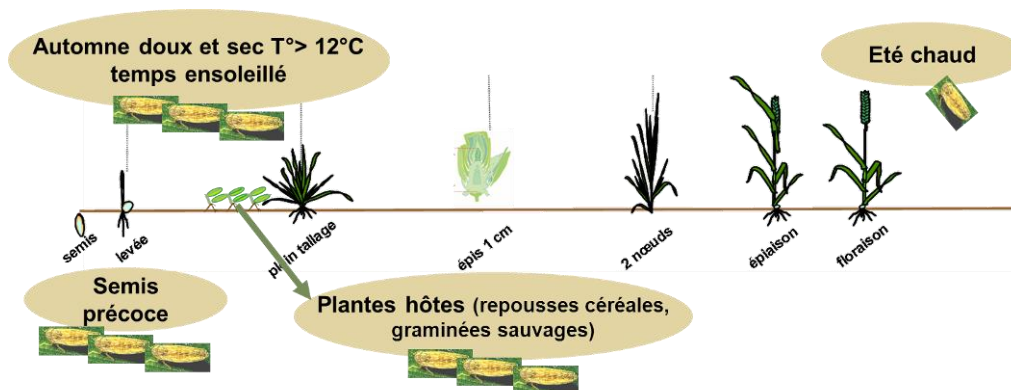
Contexte d'observation

Cette semaine, parmi les 108 parcelles observées, **la majorité des parcelles est levée. 44% atteignent le tallage.**



CICADELLES

Facteurs favorables aux cicadelles



Parcelles bien exposées ou dans des zones abritées, bordées de haies, bois, présence de cailloux



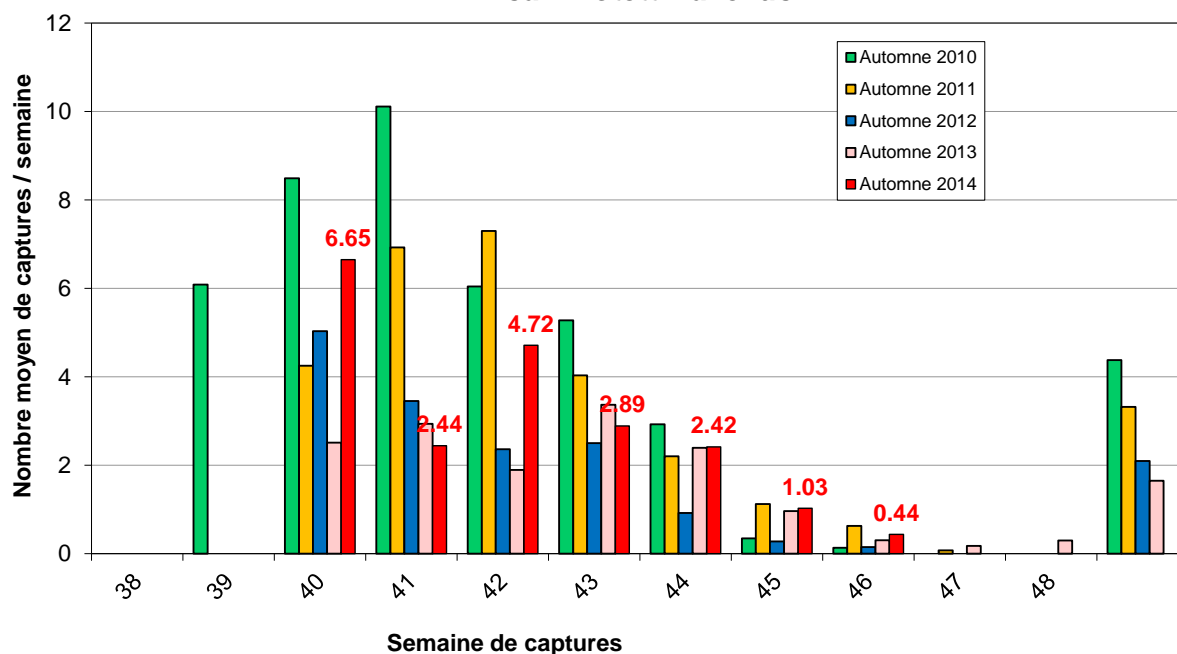
Source : ARVALIS - Institut du végétal

Contexte d'observation

Captures de cicadelles sur la semaine/piège	% de parcelles
0	76%
≥ 1 et < 15	24%
≥ 15 et < 30	0%
≥ 30 et < 100	0%
≥ 100	0%

Parmi les **72** pièges relevés cette semaine, **17** ont capturé des cicadelles entre le 7 et le 14 novembre. Au total, **32** captures ont été comptabilisées, soit une moyenne de **0.4** cicadelle par piège et par semaine. Même si le niveau de captures poursuit sa régression, il reste supérieur à 2013 et situe 2014 parmi les années les plus infestées. Aucune parcelle n'atteint le seuil de nuisibilité.

Moyenne des captures hebdomadaires de cicadelles *Psammotettix alienus*



Seuil de nuisibilité

30 captures hebdomadaires sur un piège jaune enlgué (seuil SRPV).

Prévisions

Le retour d'un temps ensoleillé est annoncé dès demain et jusqu'à la semaine prochaine. Les températures sont par ailleurs toujours au-dessus des normales de saison. Ces conditions climatiques favoriseront l'activité des cicadelles. Bien que plus faible que la semaine précédente, le risque reste important pour les parcelles semées.

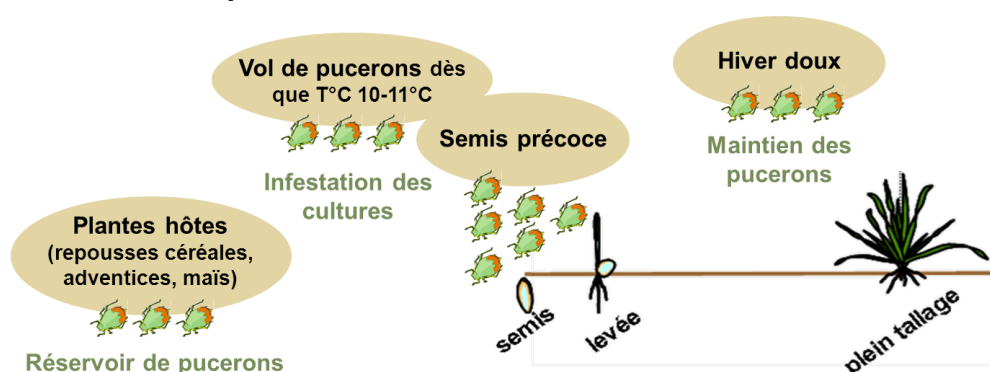
PUCERONS

Les symptômes de JNO (Jaunisse Nanisante de l'Orge)

Sur escourgeon, orges d'hiver et de printemps	Sur blé tendre d'hiver
<ul style="list-style-type: none"> - Apparition possible 15 à 30 jours après l'inoculation - Jaunissement débutant à l'extrémité des feuilles (feuilles âgées) - Courant montaison : plante à tallage excessif restant naines et pouvant disparaître - Parcelle d'aspect moutonné - Retard de maturité 	<ul style="list-style-type: none"> - Végétation chétive mais pas de tallage excessif - Hauteur des plantes réduite, mais pas de nanisme - A l'épiaison : dernière feuille (= feuille drapeau) de couleur rouge lie de vin ou même jaune

Source : ARVALIS – Institut du végétal

Facteurs favorables aux pucerons



Des étés tempérés suivis d'automne doux sont particulièrement favorables aux pucerons d'automne.

Source : ARVALIS – Institut du végétal

Contexte d'observation

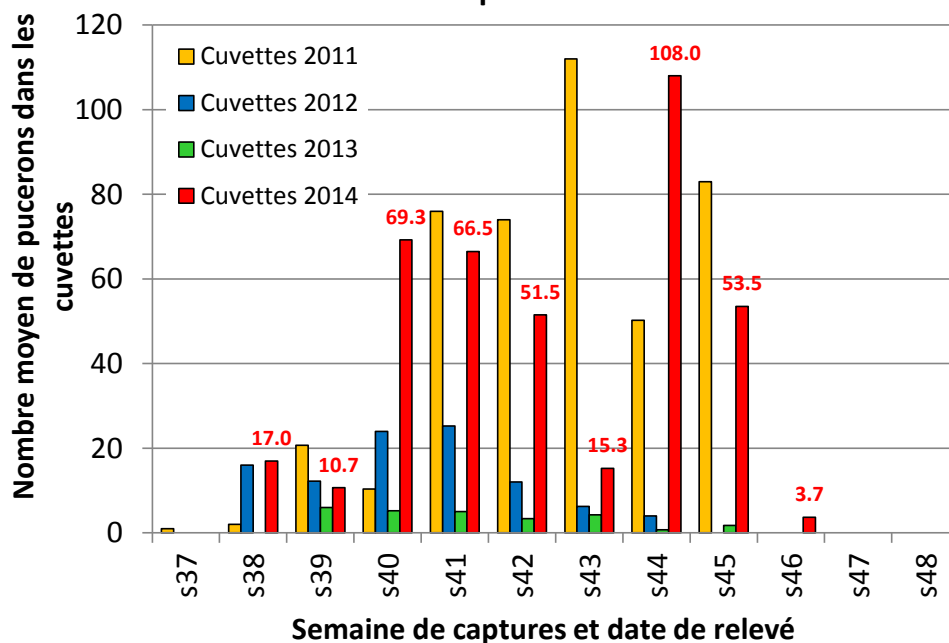
Relevé des cuvettes :

Département	Nombre total de pucerons relevé	Nombre de <i>Rhopalosiphum padi</i> relevé
18	/	0
37	7	1
41	0	0
45	4	0

La semaine dernière (semaine 46), 1 *Rhopalosiphum padi* (principale espèce de pucerons vectrice du virus de la JNO) a été capturé.

D'autres espèces de pucerons ont été captées par les cuvettes (ex : *Myzus persicae*). Le nombre d'individus capturés est en diminution, conséquence des précipitations de la semaine passée. Il est toutefois supérieur aux années précédentes dont les niveaux de capture étaient nuls.

Evolution des populations de pucerons toutes espèces confondues



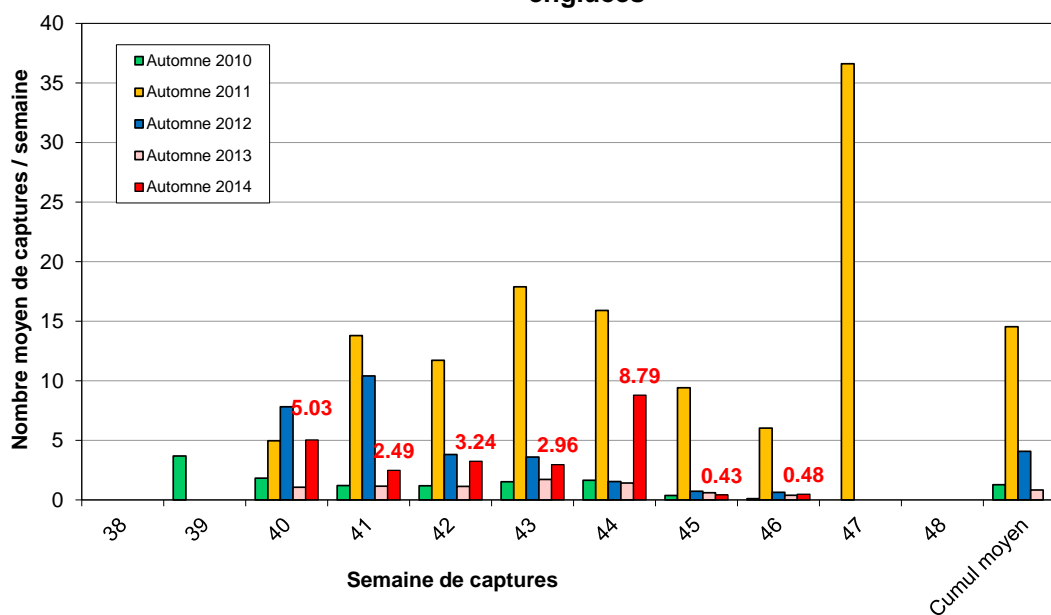
Pièges englués :

Entre le 7 et le 14 novembre, **31** pucerons ont été capturés sur **65** pièges relevés, soit une moyenne de **0.5** puceron par piège.

Captures de pucerons sur la semaine/piège	% de parcelles
0	82%
≥ 1 et ≤ 20	18%
> 20 et ≤ 40	0%
> 40	0%

La moyenne des captures de pucerons se maintient. Elle est supérieure à 2013.

Moyenne des captures hebdomadaires de pucerons sur plaques engluées



Suivi en culture des plantes infestées :

Conditions requises d'observations :

- Les observations doivent se faire préférentiellement par **beau temps**, la période idéale étant le **début d'après-midi**. En effet, à ce moment de la journée, les pucerons sont montés sur les feuilles et ne se cachent pas au pied du feuillage comme le matin.
- Il est préférable de ne pas arracher les pieds observés : cela occasionne une chute de pucerons et donc une perte d'individus observables.

Ces observations sont très importantes car ce sont les seules qui permettent de connaître l'infestation d'une parcelle, de savoir si le seuil de nuisibilité est atteint ou non, et donc d'estimer le risque encouru.

Observations :

Sur **40** parcelles observées (25 en blé tendre d'hiver, 2 en blé dur d'hiver, 13 en orge d'hiver), **aucune parcelle n'a présenté de plante infestée.**

Seuil de nuisibilité

10% de plantes habitées ou proche de 10% si la présence de pucerons est constatée pendant 10 jours consécutifs.

Prévisions

Les conditions climatiques clémentes prévues à partir de demain et jusqu'à la semaine prochaine (pas de précipitations, températures douces) seront favorables au développement des populations de pucerons déjà en place. La vigilance est de mise car un risque est toujours à considérer dans certaines situations.

LIMACES**Contexte d'observation**

La présence de limaces a été signalée dans 4 parcelles de blé tendre d'hiver et 3 parcelles d'orge d'hiver.

Observation	Département	Nb de parcelles	Stades parcelles
Limaces grises adultes	18, 28	5	Levée à plein tallage
Limaces noires jeunes	36, 37	2	2F à début tallage

Seuil de nuisibilité

- Les céréales sont sensibles aux limaces de la levée au stade 2-3 feuilles.
- Pour les parcelles possédant un piège à limaces, le seuil de nuisibilité se situe au-delà de 16 à 20 limaces piégées par m² en une nuit.

Risque important si :

Les **4 saisons** sont **humides** :

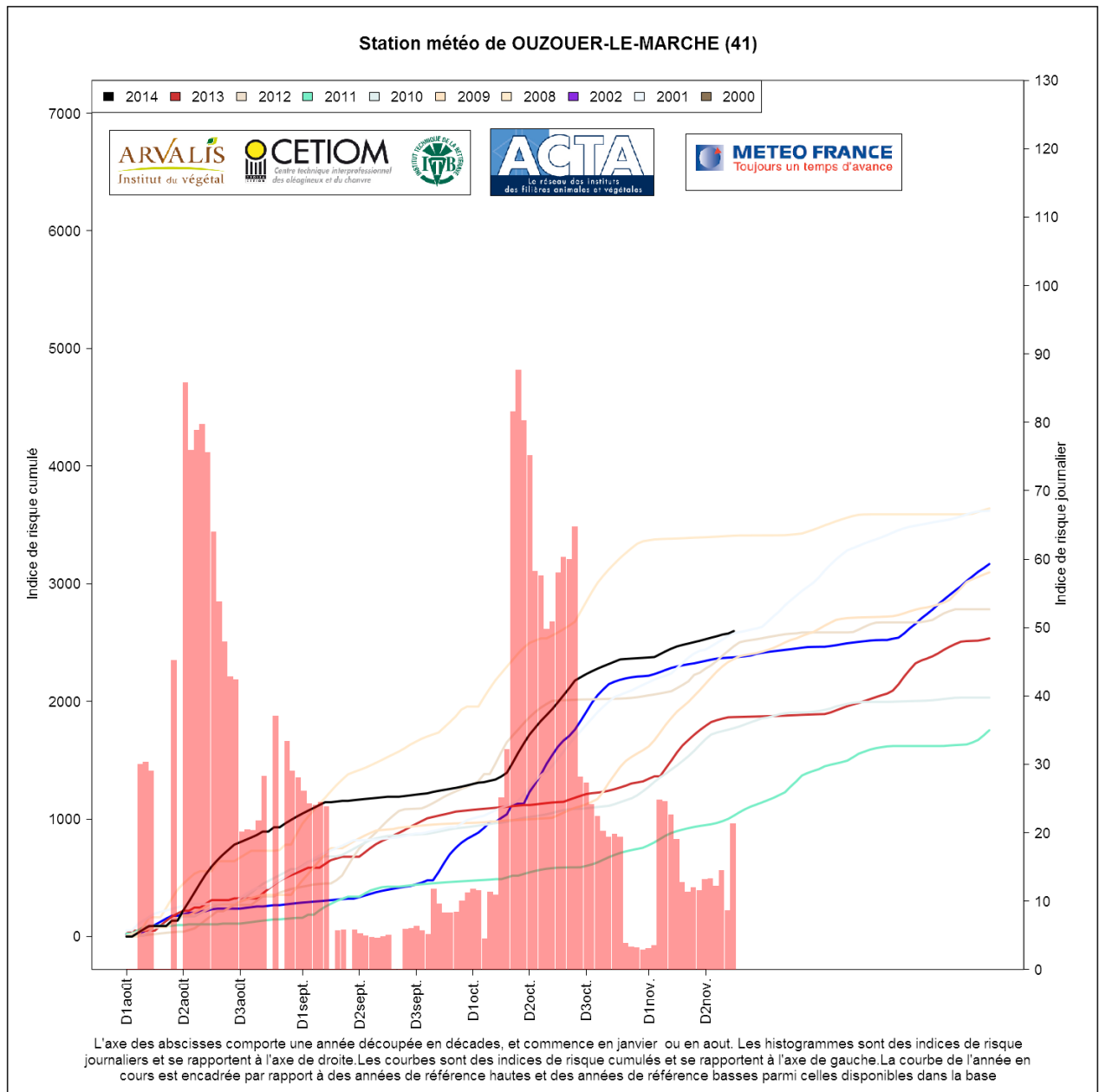
- hiver doux, été pluvieux (maintien des populations en place)
- printemps et automne doux et humides (reproduction)

Le **sol** est lourd, argileux, motteux, caillouteux, riche en matière organique.

Le **précédent** cultural offre de la nourriture et crée un microclimat humide (colza, trèfle, repousses de céréales...)

Le **travail du sol** est peu important

Le modèle Limaces de l'ACTA de la semaine présente une courbe de risque climatique (en noir) qui reste au-dessus de la majorité des courbes. Le risque pour 2014 est donc important bien qu'on observe une diminution d'écart entre la courbe 2014 et celles des années précédentes.



Prévisions

Les conditions climatiques de ces derniers jours ont été très favorables à l'activité des limaces. Bien que les prévisions indiquent un arrêt des précipitations, les températures douces pour la saison continueront de favoriser l'activité des populations déjà présentes.

Prochain message : mardi 25 novembre 2014.



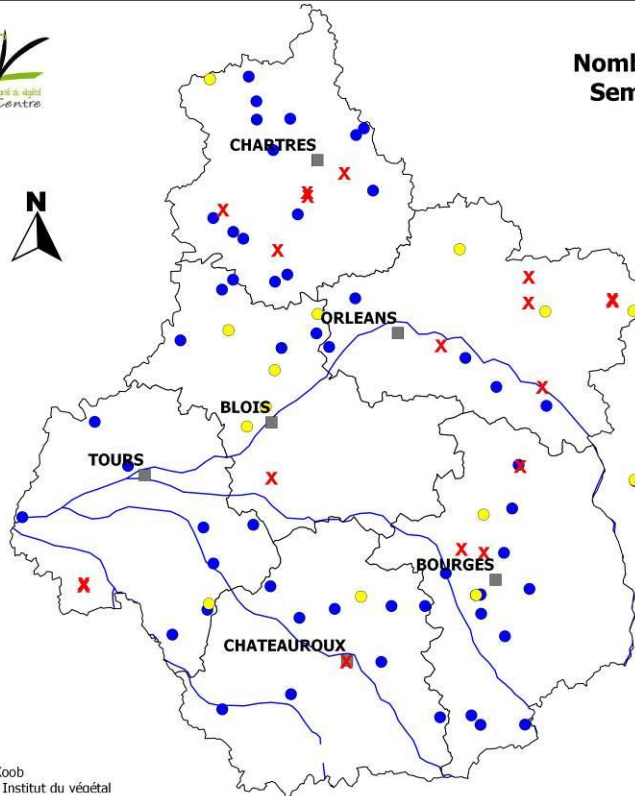

Abonnez-vous gratuitement
 aux BSV de la région Centre
<http://bsv.centre.chambagri.fr>

Directeur de publication : Jean-Pierre LEVEILLARD, Président de la Chambre régionale d'agriculture du Centre
 13 avenue des Droits de l'Homme - 45921 ORLEANS

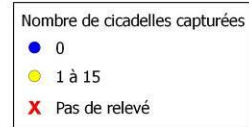
Ce bulletin est produit à partir d'observations ponctuelles. Il donne une tendance de la situation sanitaire régionale, qui ne peut pas être transposée telle quelle à la parcelle.
 La Chambre régionale d'agriculture du Centre dégage donc toute responsabilité quant aux décisions prises par les agriculteurs pour la protection de leurs cultures.

Annexes

RELEVÉ DES PIÈGES DE LA SEMAINE 46

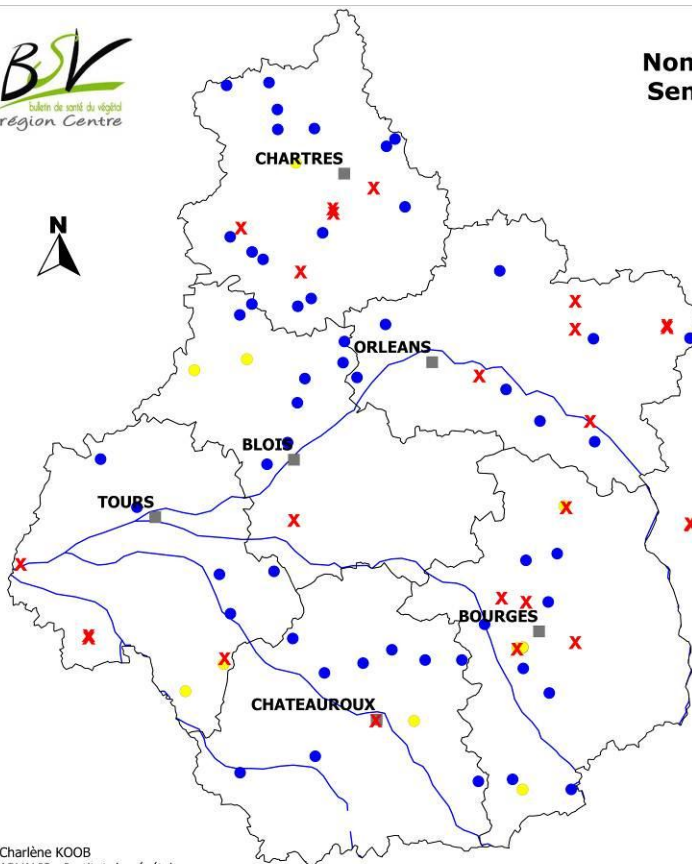


Nombre de cicadelles capturées
Semaine 46 (du 7 au 14 nov)

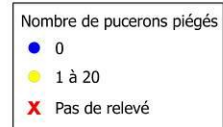


Charlène Koob
ARVALIS - Institut du végétal

0 50 100 km



Nombre de pucerons capturés
Semaine 46 (du 7 au 14 nov)



Charlène KOOB
ARVALIS - Institut du végétal

0 50 100 km

Directeur de publication : Jean-Pierre LEVEILLARD, Président de la Chambre régionale d'agriculture du Centre
13 avenue des Droits de l'Homme - 45921 ORLEANS

Ce bulletin est produit à partir d'observations ponctuelles. Il donne une tendance de la situation sanitaire régionale, qui ne peut pas être transposée telle quelle à la parcelle. La Chambre régionale d'agriculture du Centre dégage donc toute responsabilité quant aux décisions prises par les agriculteurs pour la protection de leurs cultures.