

## Céréales à paille

### RESEAU 2014 - 2015

A l'heure actuelle, les observations ont été réalisées dans des parcelles déjà semées ou qui le seront dans les semaines à venir. 77 pièges à cicadelles (présents sur ces parcelles entre le 10 et le 17 octobre) ont été relevés cette semaine.

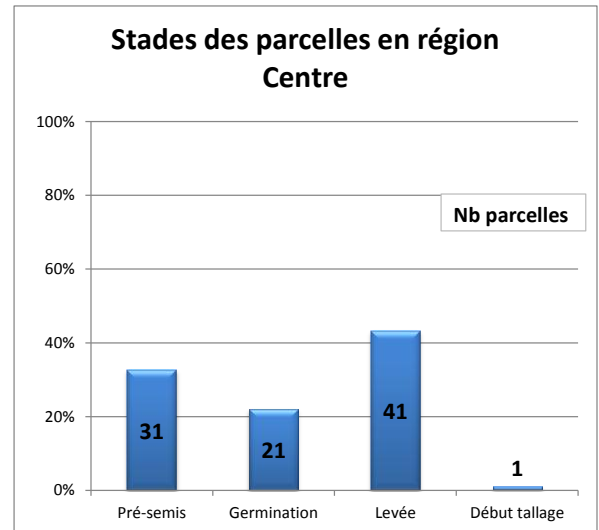
### STADES

#### Contexte d'observation

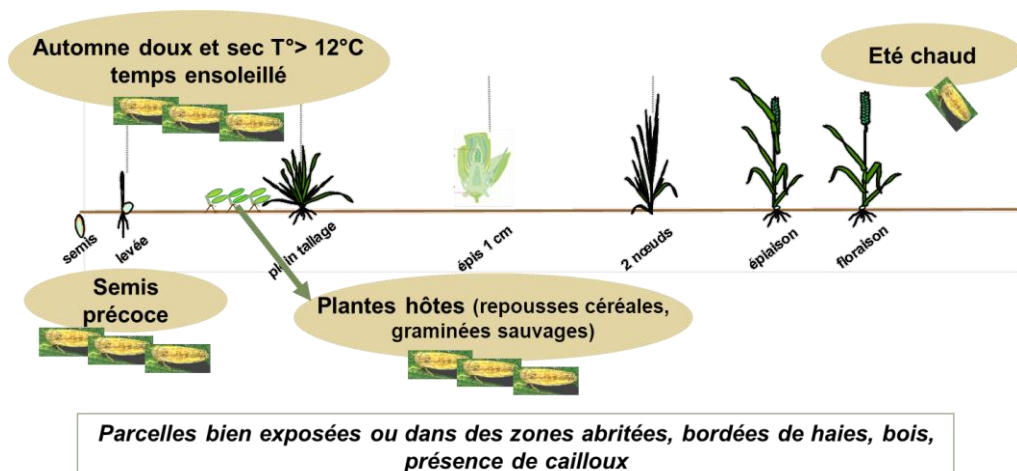
Cette semaine, parmi les 94 parcelles observées, la majorité des parcelles est semée (66%).

### CICADELLES

Les cicadelles, de l'ordre des Hémiptères (comme les pucerons), se nourrissent de la sève des plantes. Leur nuisibilité est indirecte car ce n'est pas la succion qui entraîne des dégâts mais leur rôle de vecteur potentiel du virus du nanisme du blé. Les dégâts engendrés par ce virus sont plus ou moins importants en fonction de la précocité de l'attaque. La perte de rendement pouvant s'élever à 30 q/ha, il est conseillé de surveiller les parcelles dès l'automne à l'aide de pièges à cicadelles.



#### Facteurs favorables aux cicadelles



Source : ARVALIS - Institut du végétal

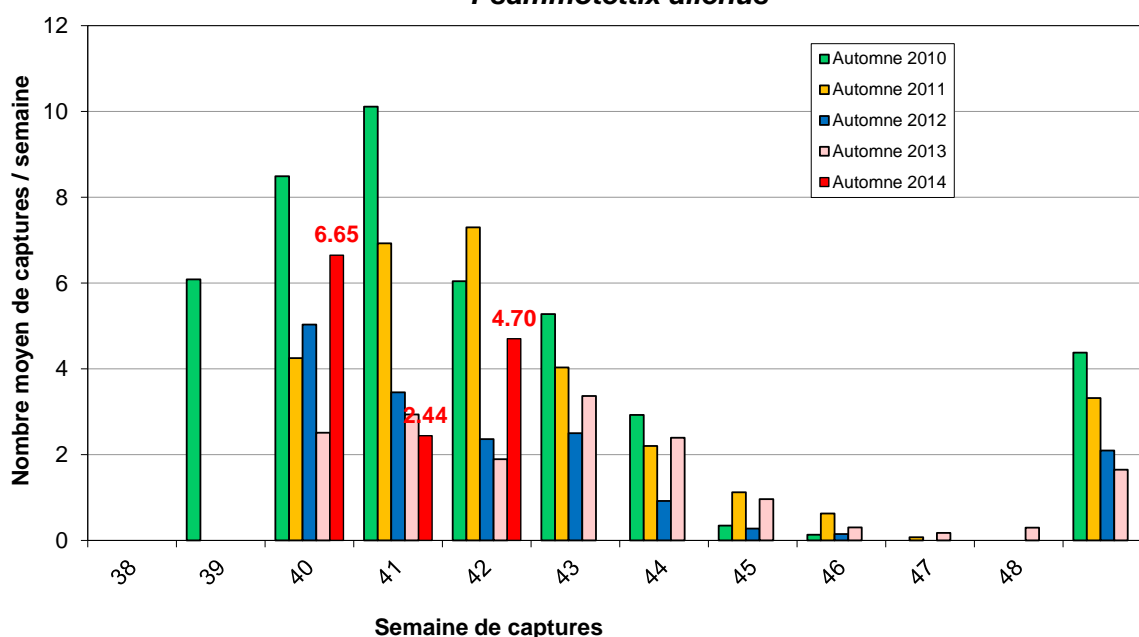
## Contexte d'observation

Captures de cicadelles sur la semaine/piège	% de parcelles
0	28%
≥ 1 et < 15	67%
≥ 15 et < 30	3%
≥ 30 et < 100	3%
≥ 100	0%

Parmi les **77** pièges relevés cette semaine, **55** ont capturé des cicadelles entre le 10 et le 17 octobre. Au total, **362** captures ont été comptabilisées, soit une moyenne de **4.7** cicadelles par piège et par semaine. Le niveau de captures a donc augmenté par rapport à la semaine passée. Le seuil de nuisibilité de 30 captures est atteint pour 3 parcelles à Gien (45), Chevillon-sur-Huillard (45) et Le Subdray (18).

La moyenne des captures est actuellement supérieure à 2012-2013.

### Moyenne des captures hebdomadaires de cicadelles *Psammotettix alienus*



## Seuil de nuisibilité

30 captures hebdomadaires sur un piège jaune englué (seuil SRPV).

## Prévisions

Tant que les céréales n'ont pas levé, les cultures ne présentent aucun risque.

Les périodes d'ensoleillement enregistrées depuis quelques jours ont fortement favorisé l'activité des cicadelles. L'alternance entre pluies et accalmies prévues jusqu'à la semaine prochaine pourra être favorable au maintien de leur activité. Le risque est donc toujours élevé pour les parcelles semées ou qui le seront dans les prochains jours.

## PUCERONS

3 principaux pucerons peuvent être vecteurs des virus responsables de la Jaunisse Nanisante de l'Orge (JNO) : *Rhopalosiphum padi*, *Metopolophium dirhodum* et *Sitobion avenae*. Ils transmettent la maladie en se nourrissant de la sève des plantes, qui sont sensibles jusqu'au stade fin tallage. Une fois contaminées, les dégâts ne sont visibles qu'au début du printemps et sont irréversibles.

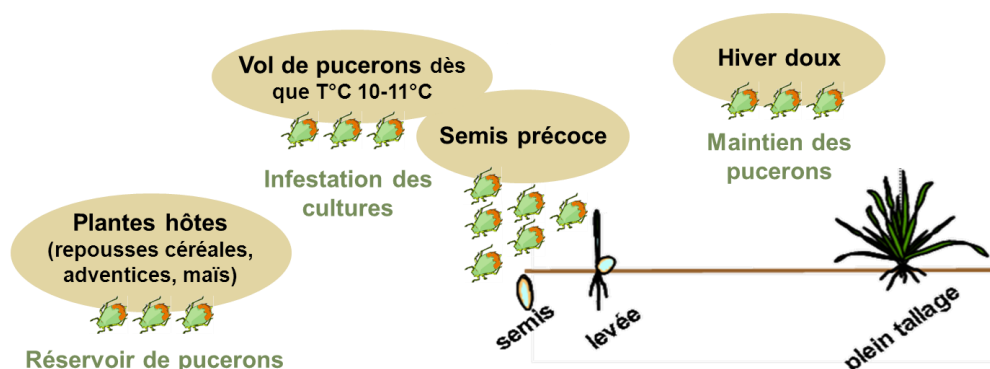
Toutes les céréales à paille n'ont pas la même sensibilité face à la JNO. Les orges d'hiver et de printemps, sont les plus sensibles, avec une nuisibilité qui peut aller jusqu'au retournement de la culture. Viennent ensuite l'avoine et les blés tendres et durs (nuisibilité de quelques quintaux à 40 q/ha). Le triticale et le seigle sont les espèces les moins sensibles.

### Les symptômes

Sur escourgeon, orges d'hiver et de printemps	Sur blé tendre d'hiver
<ul style="list-style-type: none"> <li>- Apparition possible <b>15 à 30 jours</b> après l'inoculation - <b>Jaunissement</b> débutant à l'extrémité des feuilles (feuilles âgées)</li> <li>- Courant montaison : plante à <b>tallage excessif</b> restant <b>naines</b> et pouvant <b>disparaître</b></li> <li>- Parcelle d'aspect <b>moutonné</b></li> <li>- <b>Retard</b> de maturité</li> </ul>	<ul style="list-style-type: none"> <li>- <b>Végétation chétive</b> mais pas de tallage excessif</li> <li>- <b>Hauteur</b> des plantes <b>réduites</b>, mais pas de nanisme</li> <li>- A l'épiaison : dernière feuille (= feuille drapeau) de <b>couleur rouge lie de vin ou même jaune</b></li> </ul>

Source : ARVALIS – Institut du végétal

### Facteurs favorables aux pucerons



**Des étés tempérés suivis d'automne doux sont particulièrement favorables aux pucerons d'automne.**

Source : ARVALIS – Institut du végétal

### Contexte d'observation

#### Relevé des cuvettes :

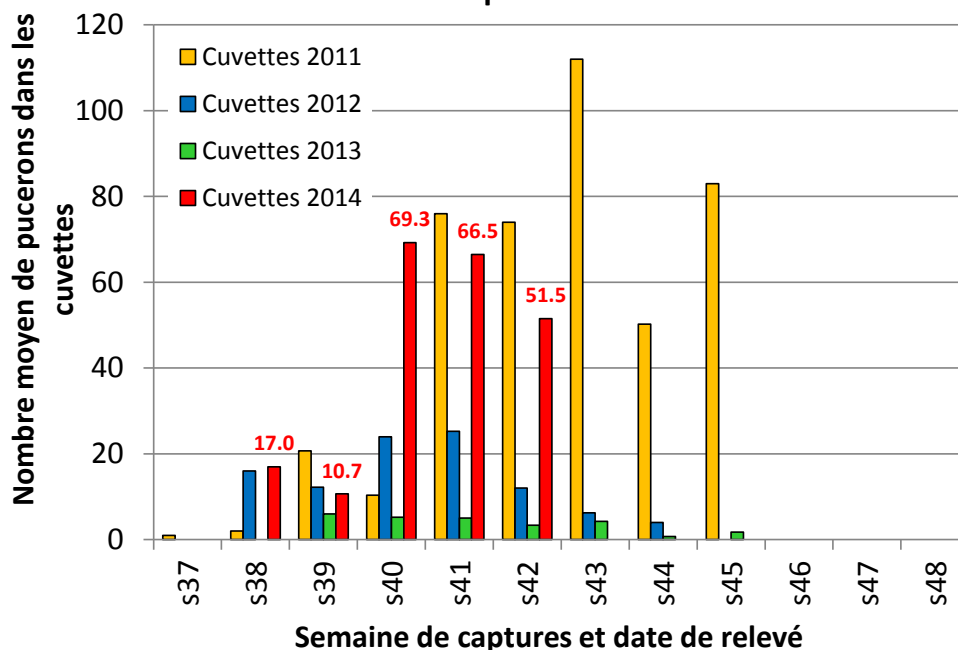
Département	Nombre total de pucerons relevé	Nombre de <i>Rhopalosiphum padi</i> relevé
18	23	0
37	19	0
41	6	0
45	158	0

La semaine dernière (semaine 42), aucun *Rhopalosiphum padi* (principale espèce de pucerons vectrice du virus de la JNO) n'a été capturé.

L'activité migratoire de cette espèce était donc nulle.

En revanche, d'autres espèces de pucerons ont été capturées par les cuvettes (ex : *Myzus persicae*). Le nombre élevé d'individus capturés traduit un vol important. Ceux-ci pourront être à l'origine de nouvelles implantations de colonies.

### Evolution des populations de pucerons toutes espèces confondues



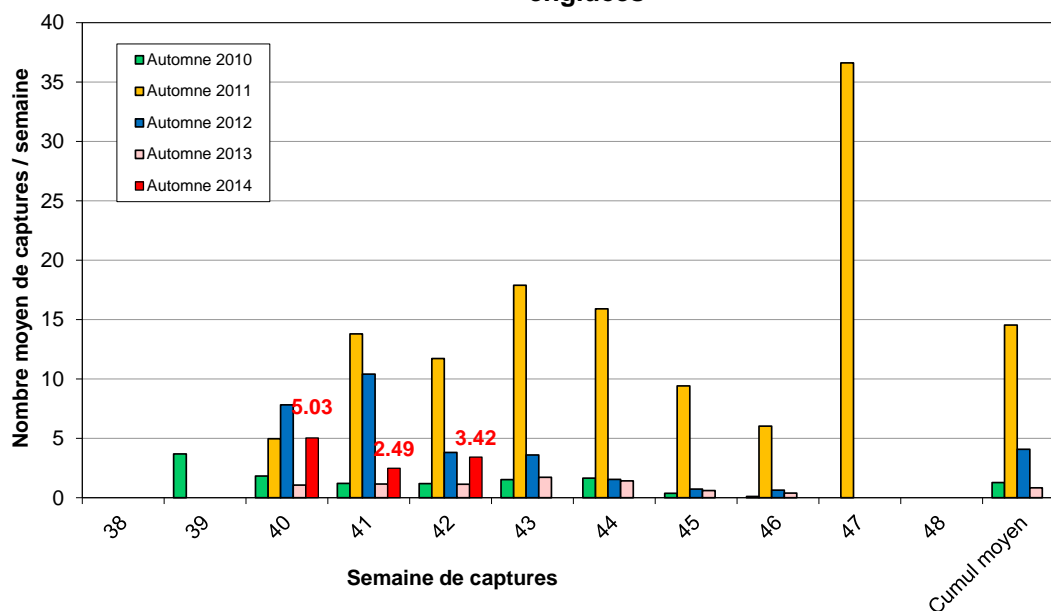
#### Pièges englués :

Entre le 10 et le 17 octobre, **243** pucerons ont été capturés sur **71** pièges relevés, soit une moyenne de **3.4** pucerons par piège.

Captures de pucerons sur la semaine/piège	% de parcelles
0	32%
≥ 1 et ≤ 20	66%
> 20 et ≤ 40	0%
> 40	1%

La moyenne des captures de pucerons cette semaine a augmenté. Elle est supérieure à 2013.

#### Moyenne des captures hebdomadaires de pucerons sur plaques engluées



**Suivi en culture des plantes infestées :**

Conditions requises d'observations :

- Les observations doivent se faire préférentiellement par **beau temps**, la période idéale étant le **début d'après-midi**. En effet, à ce moment de la journée, les pucerons sont montés sur les feuilles et ne se cachent pas au pied du feuillage comme le matin.
- Il est préférable de ne pas arracher les pieds observés : cela occasionne une chute de pucerons et donc une perte d'individus observables.

Ces observations sont très importantes car ce sont les seules qui permettent de connaître l'infestation d'une parcelle, de savoir si le seuil de nuisibilité est atteint ou non, et donc d'estimer le risque encouru.

Observations :

Sur 12 parcelles observées, une parcelle d'orge d'hiver (Prudemanche-28) a présenté 2% de plantes infestées par des pucerons et 2 parcelles de blé tendre (Prudemanche, Le Subdray-18) ont présenté respectivement 5 et 4% de plantes infestées. Le seuil de nuisibilité n'est pas atteint.

**Seuil de nuisibilité**

10% de plantes habitées ou proche de 10% si la présence de pucerons est constatée pendant 10 jours consécutifs.

**Prévisions**

Un risque pour la culture n'est à considérer que pour les parcelles levées.

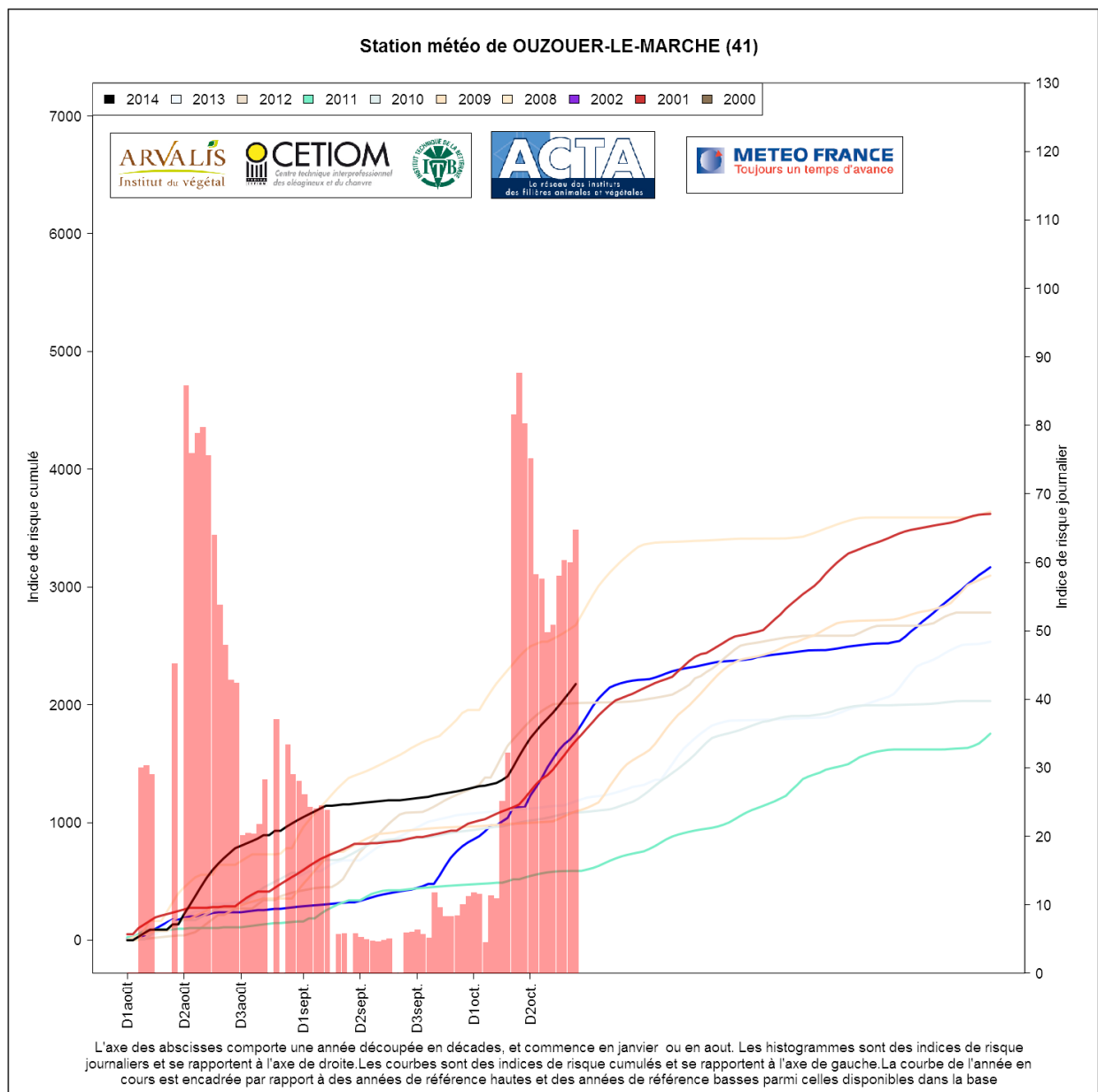
Les températures sont toujours douces pour la saison et donc favorables à l'activité des pucerons. La vigilance doit être maintenue car le risque est toujours élevé pour les parcelles semées ou qui le seront dans les prochains jours.

**LIMACES****Contexte d'observation**

La présence de limaces a été signalée dans 8 parcelles de blé tendre d'hiver et 1 parcelle d'orge d'hiver.

Observation	Département	Nb de parcelles	Stades parcelles
Limaces grises jeunes	18, 28, 36	4	Levée à 1F
Limaces grises adultes	28, 37	2	Semée à Levée
Limaces noires jeunes	58	1	1F
Captures	28	2 parcelles (4 et 24 adultes grises, 4 jeunes grises)	Semée

Le modèle Limaces de l'ACTA de la semaine présente une courbe de risque climatique (en noir) se situant au-dessus de **90%** des courbes des années précédentes.



## Seuil de nuisibilité

- Les céréales sont sensibles aux limaces de la levée au stade 2-3 feuilles.
- Pour les parcelles possédant un piège à limaces, le seuil de nuisibilité se situe au-delà de 16 à 20 limaces piégées par m<sup>2</sup> en une nuit.

### Risque important si :

Les **4 saisons** sont **humides** :

- hiver doux, été pluvieux (maintien des populations en place)
- printemps et automne doux et humides (reproduction)

Le **sol** est lourd, argileux, motteux, caillouteux, riche en matière organique.

Le **précédent** cultural offre de la nourriture et crée un microclimat humide (colza, trèfle, repousses de céréales...)

Le **travail du sol** est peu important

## Prévisions

Les conditions actuelles restent très favorables à l'activité des limaces. Les prévisions indiquant des précipitations dès la fin de la semaine, la vigilance doit être maintenue. Un risque existe.

**Prochain message : mardi 28 octobre 2014.**



Abonnez-vous **gratuitement**  
aux BSV de la région Centre  
<http://bsv.centre.chambagri.fr>

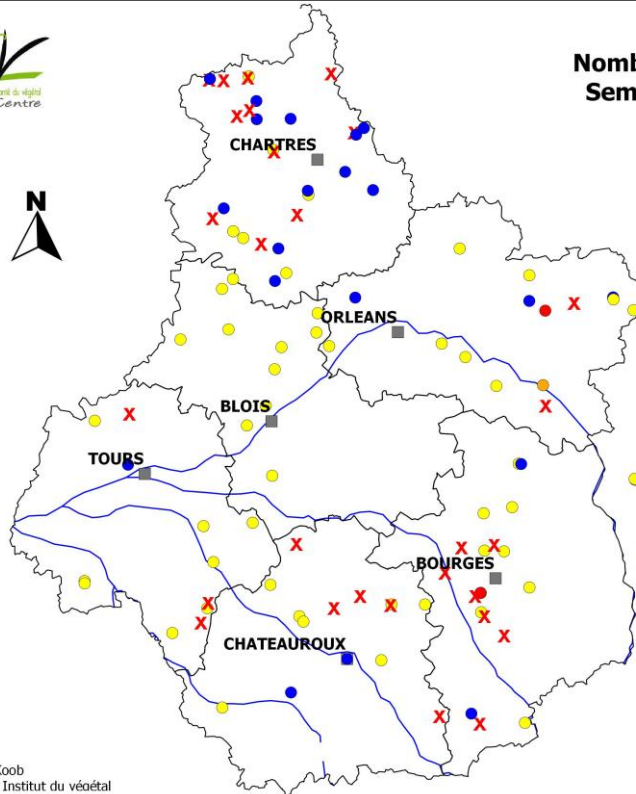
Directeur de publication : Jean-Pierre LEVEILLARD, Président de la Chambre régionale d'agriculture du Centre  
13 avenue des Droits de l'Homme - 45921 ORLEANS

Ce bulletin est produit à partir d'observations ponctuelles. Il donne une tendance de la situation sanitaire régionale, qui ne peut pas être transposée telle quelle à la parcelle.  
La Chambre régionale d'agriculture du Centre dégage donc toute responsabilité quant aux décisions prises par les agriculteurs pour la protection de leurs cultures.



# Annexes

## RELEVÉ DES PIÈGES DE LA SEMAINE 42

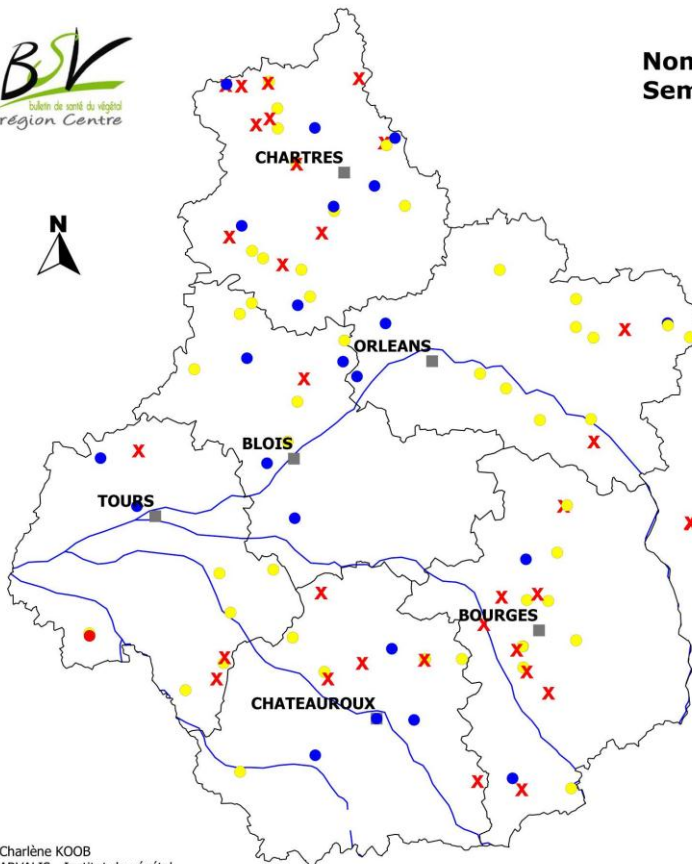


Nombre de cicadelles capturées  
Semaine 42 (du 10 au 17 oct)

Nombre de cicadelles piégées	
●	0
●	1 à 15
●	16 à 30
●	31 à 100
X	Pas de relevé

Charlène Koob  
ARVALIS - Institut du végétal

0 50 100 km



Nombre de pucerons capturés  
Semaine 42 (du 10 au 17 oct)

Nombre de pucerons capturés	
●	0
●	1 à 20
●	> 40
X	Pas de relevé

Charlène KOOB  
ARVALIS - Institut du végétal

0 50 100 km

Directeur de publication : Jean-Pierre LEVEILLARD, Président de la Chambre régionale d'agriculture du Centre  
13 avenue des Droits de l'Homme - 45921 ORLEANS

Ce bulletin est produit à partir d'observations ponctuelles. Il donne une tendance de la situation sanitaire régionale, qui ne peut pas être transposée telle quelle à la parcelle. La Chambre régionale d'agriculture du Centre dégage donc toute responsabilité quant aux décisions prises par les agriculteurs pour la protection de leurs cultures.