

Blé tendre

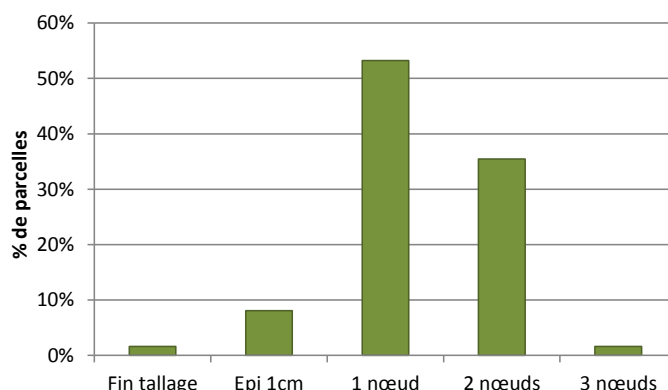
STADE

Contexte d'observations

67% des parcelles du réseau (62) ont fait l'objet d'une observation entre le 3 et le 8 avril (semaine 15). 90% d'entre elles sont entre 1 et 3 nœuds. 6 situations sont encore entre fin tallage et épi 1 cm (18, 41 et 45).

Avec le temps poussant des derniers jours, la montaison des blés a été rapide, permettant d'abaisser la pression des maladies qui étaient déjà présentes.

Blé tendre d'hiver - Région Centre
semaine 15



PIETIN VERSE

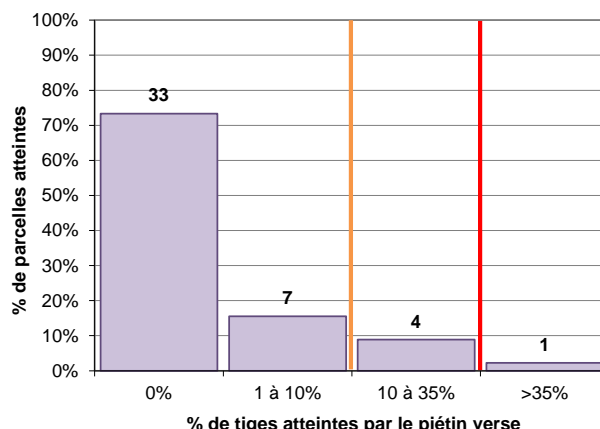
Contexte d'observations

L'estimation du risque piétin verse est largement déterminée par les conditions agronomiques de la parcelle (potentiel infectieux, milieu physique, variété et date de semis) et la prise en compte du climat de la levée du blé à début montaison.

Afin de connaître précisément le risque de ses parcelles, une grille d'évaluation du risque agronomique et l'échelle des sensibilités variétales au piétin verse sont présentées dans les BSV précédents.

27% des parcelles du réseau ont été observées pour le piétin verse. Parmi celles qui sont entre épi 1 cm et 2 nœuds, 12 présentent des symptômes sur tiges

Piétin verse



Nb tiges	% parcelles touchées	Nb parcelles	Dpt	Variétés	Sensibilité	Nuisibilité
0%	73%	33	Tous			Nulle
1 à 10%	16%	7	18, 36, 37, 41	Arezzo, Boregar, Rubisko	Sensible à assez résistante	Nulle
10 à 35%	9%	4	36, 37	Accroc, Apache, Ascott	Sensible à assez sensible	Variable
>35%	2%	1	36	Apache	Sensible	Certaine

Les observations doivent être poursuivies jusqu'à 2 nœuds pour constater une éventuelle progression, notamment pour les variétés sensibles du sud de la région.

Très peu de parcelles sont encore concernées par le risque TOP (risque au stade épi 1 cm). Aucune évolution n'est à noter depuis la semaine dernière : il est faible au nord et moyen au sud.

Bulletin rédigé par ARVALIS - Institut du végétal avec la participation de la Chambre d'Agriculture du Loiret à partir des observations réalisées cette semaine par : AGRIAL, AGRICULTEUR, AGRIDIS LEPLATRE SA, AGRINEGOCE SAS, ARVALIS INSTITUT DU VEGETAL, AXEREA, CA 18, CA 28, CA 36, CA 37, CA 41, CA 45, CETA CHAMPAGNE BERRICHONNE, COC, COOP DE BONNEVAL, ETS DURAND, FDGEDA DU CHER, SCAEL, SOBRA, TERRENA POITOU, UCATA

Directeur de publication : Jean-Pierre LEVEILLARD, Président de la Chambre régionale d'agriculture du Centre
13 avenue des Droits de l'Homme - 45921 ORLEANS

Ce bulletin est produit à partir d'observations ponctuelles. Il donne une tendance de la situation sanitaire régionale, qui ne peut pas être transposée telle quelle à la parcelle. La Chambre régionale d'agriculture du Centre dégage donc toute responsabilité quant aux décisions prises par les agriculteurs pour la protection de leurs cultures.

Action pilotée par le Ministère chargé de l'agriculture avec l'appui financier de l'ONEMA, par les crédits issus de la redevance pour pollution diffuses attribués au financement du plan Ecophyto 2018.

Seuil de nuisibilité

Dans les parcelles à risque agronomique (retour fréquent de blé, variété sensible, milieu favorable, semis précoce), **à partir du stade épi 1 cm et jusqu'à 2 nœuds**, déterminer le pourcentage de tiges atteintes (sur 40 tiges) :

- En dessous de 10% de tiges atteintes (< 4 tiges sur 40), la nuisibilité est nulle
- Entre 10 et 35% de tiges atteintes (4 et 14 tiges sur 40), la nuisibilité est variable
- Au-delà de 35% de tiges atteintes (≥ 14 tiges / 40), la nuisibilité est certaine

ROUILLE JAUNE

Contexte d'observations

La rouille jaune est signalée dans 2 parcelles du réseau sur Alixan, et Trémie (variétés sensibles). L'une a été protégée (45), l'autre non (28). 10 à 20% des F3 et 10% des F2 sont touchées. Pas d'évolution depuis la semaine dernière.

Hors réseau, des foyers sont signalés dans toute la région sur des variétés plus ou moins sensibles (Altigo, Arezzo, Cellule, Rubisko...). De nouvelles contaminations sont possibles : la vigilance est de mise, plus encore pour les variétés sensibles.

L'échelle des sensibilités variétales à la rouille jaune est présentée dans les BSV précédents.

Seuil de nuisibilité

A partir du stade épi 1cm uniquement en présence de foyer actif de rouille jaune (pustules pulvérulentes).

A partir du stade 1 nœud, le seuil de nuisibilité est atteint dès l'apparition des premières pustules dans la parcelle.

Prévision

Les conditions climatiques à venir seront favorables à la rouille jaune (temps couvert, hygrométrie, vent, températures douces...). L'observation des parcelles de blé tendre est indispensable, surtout pour les variétés sensibles.

OÏDIUM

Contexte d'observations

Peu d'évolution de l'oïdium sur les 2 parcelles de Sologne déjà signalées les semaines précédentes : entre 10 et 50% des F3 ont des symptômes. En fonction de la sensibilité des variétés, le seuil de nuisibilité peut être atteint. Dans la Nièvre, les symptômes progressent et touchent désormais 60% des F3 (Pakito) : le seuil de nuisibilité est atteint.

3 nouvelles situations sont apparues :

L'échelle des sensibilités variétales à l'oïdium est présentée dans les BSV précédents.

Dpt	Nb parcelles	% de feuilles touchées	Etage foliaire	Variété	Sensibilité	Seuil de risque
45	2	10%	F3	Alixan et Apache	Assez sensible à peu sensible	Pas atteint
18	1	70%	F3	Solehio	Peu sensible	Atteint

Seuil de nuisibilité

A partir du stade épi 1 cm, en fonction des sensibilités variétales, le seuil de nuisibilité est atteint lorsque :

- pour les variétés sensibles : plus de 20% des 3èmes, 2èmes ou 1ères feuilles ont plus de 5% de leur surface couverte par un feutrage blanc,
- pour les autres variétés : plus de 50% des 3èmes, 2èmes ou 1ères feuilles ont plus de 5% de leur surface couverte par un feutrage blanc.

Prévision

L'hygrométrie prévue dans les prochains jours sera favorable à l'oïdium. Les variétés sensibles sont à surveiller en priorité.

ROUILLE BRUNE

Contexte d'observations

52 parcelles ont été observées cette semaine pour la rouille brune. La présence de pustules est notée pour 7 d'entre elles (18, 28, 36 et 41). Il s'agit des variétés assez sensibles Alixan, Boregar, Pakito et Solehio. Entre des 10 et 80% des F3 sont touchées. Seule une situation du Cher est à risque : 50% des F3 à 2 nœuds.

Hors réseau, la présence de rouille brune est signalée dans le 28, sur Cellule : 70% des F3 et 10% des F2 sont touchées. Cette situation est à risque si le stade des blés est d'au moins 2 nœuds.

L'échelle des sensibilités variétales à la rouille brune est présentée en annexe.

Seuil de nuisibilité

A partir du stade 2 nœuds, le seuil de nuisibilité est atteint dès l'apparition des premières pustules sur l'une des 3 feuilles supérieures.

Prévision

Le risque rouille brune sera certainement précoce cette année, à l'image de celui de 2007.

A l'heure actuelle, un risque n'est envisageable que pour les parcelles à 2 nœuds (peu de parcelles). Les températures douces et l'humidité prévues pour les jours prochains seront favorables à la rouille brune. Vigilance donc pour les parcelles déjà touchées qui sont proche du stade 2 nœuds.

SEPTORIOSE

Contexte d'observations

80% parcelles des parcelles observées pour la septoriose sont signalées avec des symptômes sur F3 (de 0 à 100%) et F2 (de 0 à 50%). Le stade de début de sensibilité est 2 nœuds. Parmi les 19 parcelles ayant atteint ce stade, 3 ont au moins 20% de F2 touchées :

Dpt	% F2 touchées	% F3 touchées	Variété	Sensibilité	Nuisibilité
36	20	100	SY MATTIS	Assez à peu sensible	Moyenne
36	30	100	PAKITO	Assez sensible	Moyenne
41	50	100	Inconnue	Inconnue	-

L'échelle des sensibilités variétales à la septoriose et l'estimation du risque septoriose sont présentées en annexe.

Seuil de nuisibilité

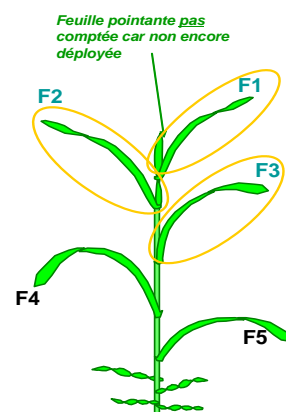
C'est l'observation sur la **F4** définitive qui est déterminante.

A 2 nœuds, le seuil de nuisibilité est atteint :

- Pour les variétés sensibles et très sensibles à la septoriose : quand 20% des **F2** déployées du moment présentent des symptômes de septoriose,
- Pour les variétés peu sensibles à la septoriose : quand 50% des **F2** déployées du moment présentent des symptômes de septoriose.

A dernière feuille pointante, le seuil de nuisibilité est atteint :

- Pour les variétés sensibles et très sensibles à la septoriose : quand 20% des **F3** déployées du moment présentent des symptômes de septoriose
- Pour les variétés peu sensibles à la septoriose : quand 50% des **F3** déployées du moment présentent des symptômes de septoriose



Prévision

Le temps sec prévu dans les prochains jours sera défavorable à la septoriose. Le risque est donc faible. Il faudra être vigilant au retour des pluies.

AUTRES MALADIES / RAVAGEURS

- Traces de criocères sur 4 parcelles (36, 37 et 58)
- 2% de plantules attaquées par des limaces sur 1 parcelle du Cher
- Peu d'évolution pour la fusariose à la base des tiges : 10 cas signalés (28, 36, 37, 41 et 58) avec 1 à 30% de pieds touchés.
- Symptômes de rhyzoctone dans 4 parcelles : 2 à 15% de tiges pour 3 parcelles du 37 et 1% de tiges touchées dans le 45.

Blé dur

STADE**Contexte d'observations**

Sur les 16 parcelles en blé dur du réseau, 14 ont fait l'objet d'une observation entre le 5 et le 8 avril. Cette semaine, la majorité des parcelles du réseau sont à 1 nœud (64%). 5 parcelles sont à épi 1cm.

ROUILLE JAUNE**Contexte d'observations**

Des pustules de rouille jaune ont été observées sur Sculptur (28) et Tablur (37) : 10 à 80% des F3 sont touchées. Les feuilles basses de Miradou (2 parcelles, 28 et 41) présentent également des symptômes. Hors réseau, des pustules sont signalées sur les principales variétés de la région Centre (Cultur, Luminur et beaucoup d'autres...) dans le Loiret et le Loir-et-Cher, avec parfois des attaques importantes.

Seuil de nuisibilité

Le seuil de nuisibilité pour le blé dur est le même que celui pour le blé tendre (p. 2).

Prévision

Les conditions climatiques à venir seront favorables à la rouille jaune (temps couvert, hygrométrie, vent, températures fraîches...). Une extrême vigilance est de rigueur pour les parcelles de blé dur de la région : observez-les.

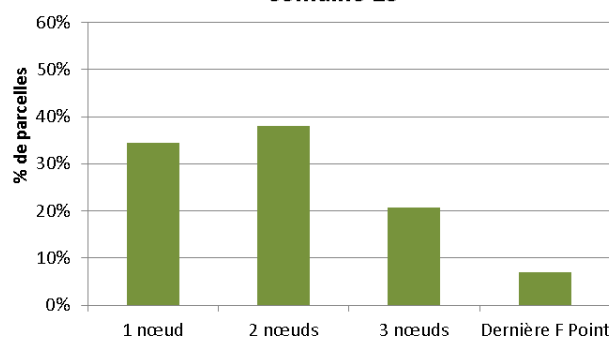
AUTRES MALADIES / RAVAGEURS

- Septoriose signalée sur 10% des F3 dans le Loir-et-Cher et le Loiret. Le stade 2 nœuds n'étant pas atteint, la nuisibilité de cette maladie ne peut pas être estimée.
- Fusariose observée sur la base de 10% des tiges dans une parcelle du Loir-et-Cher.
- Une parcelle du Loir-et-Cher touchée par du piétin verse à hauteur de 5% des tiges.

Orge d'hiver

STADE**Contexte d'observations**

Sur 46 parcelles du réseau, 29 ont fait l'objet d'une observation entre le 4 et le 8 avril (semaine 15). Un tiers des parcelles est au stade 1 nœud, plus d'un tiers à 2 nœuds et 21% à 3 nœuds. Deux parcelles atteignent le stade dernière feuille pointante. Avec le temps poussant des derniers jours, la montaison des orges a été rapide, permettant d'abaisser la pression des maladies qui étaient déjà présentes.

Orge d'hiver - Région Centre
semaine 15

RHYNCHOSPORIOSE

Contexte d'observations

Les observations débutent à partir de épi 1 cm. Cette semaine, la rhynchosporiose a fortement diminué : 70% des parcelles à au moins 1 nœud présentent des symptômes sur les 3 derniers étages foliaires. La fréquence d'attaque est moins importante que la semaine dernière (23% en moyenne des F3 touchées). Les variétés concernées sont Abondance, Arturo, Campanile, Cervoise, Etincel, Isocel et Passerel (sensibles à peu sensibles).

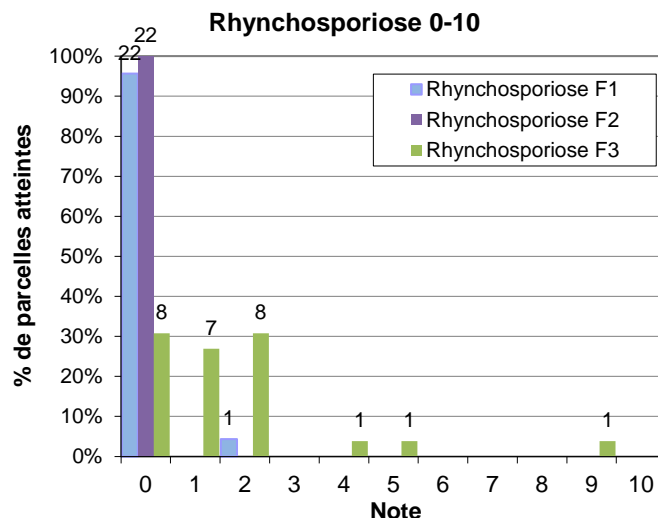
Seuil de nuisibilité

A partir du stade 1 nœud, compter les 3 feuilles supérieures de 20 tiges principales (soit 60 feuilles) :

- Pour les variétés sensibles : si plus de 10% de feuilles atteintes et plus de 5 jours avec des précipitations supérieures à 1 mm depuis le stade 1 nœud
- Pour les autres variétés : si plus de 10% de feuilles atteintes et plus de 7 jours avec des précipitations supérieures à 1 mm depuis le stade 1 nœud.

Prévision

Avec le temps sec des prochains jours, le risque de nouvelles contaminations de rhynchosporiose est faible. Attention aux variétés sensibles lorsque les pluies reviendront.



HELMINTHOSPORIOSE

Contexte d'observations

C'est à partir du stade 1 nœud que les parcelles doivent être observées pour cette maladie.

Cette semaine, 11 parcelles (Abondance, Campanile, Etincel, Isocel et Passerel) à au moins 1 nœud présentent de l'helminthosporiose : 10 à 30% des F3 et 0 à 10% des F2 sont touchées. Avec la sortie rapide des feuilles cette semaine, la progression de la maladie a ralenti. Les variétés sensibles présentent toutefois un risque : à surveiller.

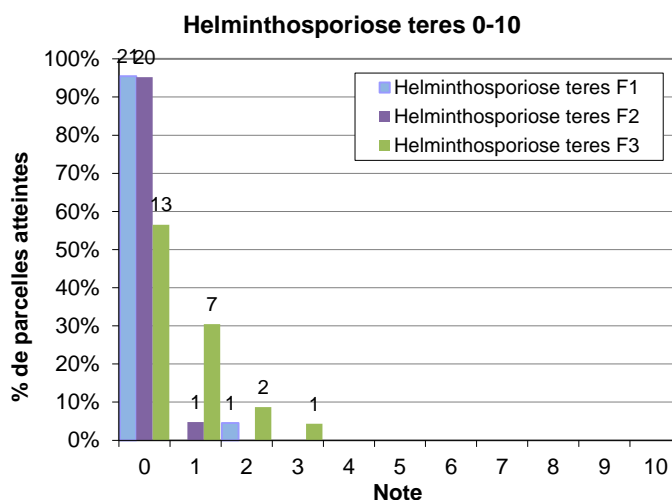
Seuil de nuisibilité

A partir du stade 1 nœud, compter les 3 feuilles supérieures de 20 tiges principales (soit 60 feuilles) :

- Pour les variétés sensibles : si plus de 10% de feuilles atteintes
- Pour les autres variétés : si plus de 25% de feuilles atteintes

Prévision

Avec le temps sec des prochains jours, le risque de nouvelles contaminations d'helminthosporiose est faible. Attention aux variétés sensibles lorsque les pluies reviendront.



ROUILLE NAIN

Contexte d'observations

C'est à partir du stade 1 nœud que les parcelles doivent être observées pour cette maladie.

La rouille naine est présente dans 4 parcelles du Cher et d'Eure-et-Loir : 10% des F3 touchées sur Etincel, Isocel, et Passerel (variétés peu sensibles donc nuisibilité moyenne) et 30% des F3 sur Limpid (variété assez résistante donc nuisibilité faible).

Hors réseau, 20% des F3 d'une parcelle de Ramata (assez sensible), en Eure-et-Loir, présente des pustules. Le seuil est dépassé.

Pour rappel : le risque rouille naine dépend principalement de la sensibilité variétale.

Seuil de nuisibilité

A partir du stade 1 nœud, compter les 3 feuilles supérieures de 20 tiges principales (soit 60 feuilles) :

- Pour les variétés sensibles : si plus de 10% de feuilles atteintes
- Pour les autres variétés : si plus de 50% de feuilles atteintes

AUTRES MALADIES / RAVAGEURS

- Symptômes de Jaunisse Nanisante de l'Orge (JNO), maladie véhiculée par des pucerons en automne, visibles dans 3 parcelles (18 et 37).
- Rouille jaune signalée sur 10% des F3 d'une parcelle d'Étincel du Loir-et-Cher.
- Ramulariose signalée sur 10% des F3 d'une parcelle d'Étincel d'Indre-et-Loire.

Orge de printemps

STADE

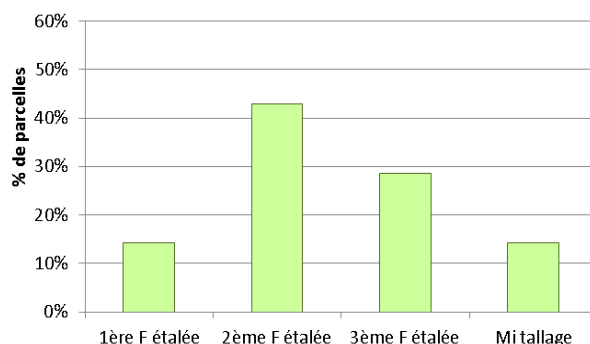
Contexte d'observations

Sur les 8 parcelles d'orge de printemps du réseau, 7 ont été observées le 7 avril. La majorité des parcelles est au stade 1 à 3 feuilles étalées (86%). Une parcelle est à mi tallage.

AUTRES MALADIES / RAVAGEURS

Rien à signaler sur les parcelles observées.

Orge de printemps - Région Centre
semaine 15



Triticale

STADE

Contexte d'observations

Sur les 5 parcelles de triticale du réseau, 3 ont été observées les 7 et 8 avril. Une parcelle est au stade 1 nœud et 2 parcelles sont au stade 2 nœuds.

MALADIES / RAVAGEURS

- Les pustules de rouille jaune signalées les semaines précédentes dans une parcelle du Cher ont évolué : elles atteignent maintenant 100% des F3 et 90% des F2 (variété Kaulos).
- Dans une parcelle de l'Indre, de la septoriose est signalée sur 10% des F3 (variété Tribeca).



Abonnez-vous **gratuitement**
aux BSV de la région Centre
<http://bsv.centre.chambagri.fr>

Directeur de publication : Jean-Pierre LEVEILLARD, Président de la Chambre régionale d'agriculture du Centre
13 avenue des Droits de l'Homme - 45921 ORLEANS

Ce bulletin est produit à partir d'observations ponctuelles. Il donne une tendance de la situation sanitaire régionale, qui ne peut pas être transposée telle quelle à la parcelle. La Chambre régionale d'agriculture du Centre dégage donc toute responsabilité quant aux décisions prises par les agriculteurs pour la protection de leurs cultures.



Annexes

La résistance variétale à la rouille brune

(Choisir et Décider pour 2014 – Céréales 2 – Région Ile-de-France, Centre et Limousin)

Références	Les plus résistantes				Nouveautés
		(ARTAGNAN)	(HYRISE)		
LEAR					
NOGAL		HYXPRESS	(IONESCO)	(MATHEO)	RUBISKO
		FAIRPLAY	OREGRAIN	(THALYS)	
		(CALCIO)	(DIDEROT)	HYBERY	(HYFI)
PREMIO	ALTIGO	ASCOTT	(BELEPI)	(STADIUM)	(TERROIR)
PALEDOR	HYSTAR	(ARMADA)	(VALDO)	RONCARD	(ZEPHYR)
		CALABRO	FLUOR	(GRAPELI)	LAURIER
SELEKT	BERMUDE	(CALISOL)	HYXTRA	(JOKER)	NOBLESKO
TRAPEZ	EUCLIDE	CELLULE	HYTECK	LYRIK	(SOBRED)
SOLEHIO	APACHE	ALLEZ Y	BERGAMO	PAKITO	SCENARIO
SOLLARIO	AMBITION	(ALHAMBRA)	MUSIK	(PUEBLO)	
AREZZO	ALIXAN	BAROK			
EXPERT	CHEVRON	(MANDRAGOR)			
GALIBIER	AUBUSSON	SY TOLBIAC			
	BOREGAR	(DIAMENTO)	(GABRIO)		
	BOLOGNA	ODYSSEE	CROISADE		

Les plus sensibles

() : à confirmer

Source : données pluriannuelles, 37 en 2013

La résistance variétale à la septoriose (septoria tritici)

(Choisir et Décider pour 2014 – Céréales 2 – Région Ile-de-France, Centre et Limousin)


Références	Les plus résistantes				Nouveautés
	SOLEHIO				
PALEDOR	BAROK	CELLULE	HYXTRA	(IONESCO)	
		ADHOC	(GRAPELI)	(HYFI)	SOKAL
		LYRIK	(MANDRAGOR)	RONCARD	(THALYS)
	BOREGAR	(BASMATI)	CROISADE	(DIDEROT)	NOBLESKO
		(MATHEO)	RUBISKO	TOBAK	
AREZZO	ARKEOS	ASCOTT	FLUOR	LAURIER	
OXEBO	(BELEPI)	HYXPRESS	ODYSSEE		
		SWEET	(VALDO)		
HYSTAR	ALLEZ Y	(ARMADA)	HYTECK		
	GONCOURT	SCENARIO			
LEAR	EUCLIDE	BERGAMO	FAIRPLAY	MUSIK	(TERROIR)
MERCATO	ACCROC	(CALCIO)	(GABRIO)	(JOKER)	
	CHEVRON	(CALISOL)	(HYRISE)	(ZEPHYR)	
PREMIO	EXPERT	(ALHAMBRA)	CALABRO	(STADIUM)	
	ALTIGO				
		HYBERY	SY TOLBIAC		
		OREGRAIN			
		(DIAMENTO)	(PUEBLO)		
		(ARTAGNAN)			
APACHE	BERMUDE				
		SY MOISSON			
	ALIXAN	PAKITO	(SOBRED)		
TRAPEZ	SOLLARIO				
	AUBUSSON				

Les plus sensibles

Source : essais pluriannuels, 35 en 2013

() : à confirmer

Estimation du risque septoriose par station météo pour Premio semé au 15 octobre 2013

	Station Météo	PREMIO
		15/10/2013
Département 18	SEVRY	
	AUBIGNY-SUR-NERE	
	DUN SUR AURON	
	BOURGES	
	ST AMAND-MONTRON	
Département 28	VIABON	
	CHARTRES-CHAMPHOL	
	SOURS	
	MIERMAIGNE	
	CHATEAUDUN- JALLANS	
	MARVILLE MOUTIERS BRULE	
Département 36	MONTGIVRAY	
	MURS	
	CHATEAUROUX-DEOLS	
	LYE	
	BLANC-ARCI	
	ISSOUDUN	
	TENDU	
Département 37	SAUNAY	
	ST CHRISTOPHE SUR LE NAIS	
	LIGRE	
	FERRIERE-LARCON	
Département 41	OUZOUEUR-LE-MARCHE	
	MONTRIEUX EN SOLOGNE	
	CHOUE	
Département 45	AMILLY	
	ORLEANS-BRICY	
	BOISSEAUX	
	VILLEMURLIN	

Ce tableau s'appuie sur des prédictions calculées par le modèle septoriose ARVALIS – Institut du végétal.

Date du calcul : 08/04/2014

Faible Moyen Fort