

Blé tendre

Parmi les 103 parcelles de blé tendre du réseau, 63 ont fait l'objet d'une observation en région Centre et dans la Nièvre.

STADES

Contexte d'observations

Cette semaine, les stades sont centrés sur la floraison (86%). 2 parcelles du sud de la région sont plus avancées (stade grain laiteux). 7 situations au nord de la Loire sont encore à épiaison.

ROUILLE BRUNE

Contexte d'observations

2 parcelles d'Eure-et-Loir sont signalées cette semaine avec des pustules de rouille brune (sur témoins non-traités): à Rouvray-Saint-Florentin et à Miermaigne, sur Boregar (variété sensible). Une nuisibilité est à prévoir pour ces 2 situations.

Seuil de nuisibilité

A partir du stade 2 nœuds, le seuil de nuisibilité est atteint dès l'apparition des premières pustules sur l'une des 3 feuilles supérieures.

ROUILLE JAUNE

Contexte d'observations

Le foyer de rouille jaune déjà signalé la semaine dernière à Baudres (36) est actif : le pourcentage de feuilles présentant des pustules a augmenté (20% des F3, 40% des F2 et 40% des F1). Le stade 1 nœud étant dépassé, le seuil de nuisibilité est atteint pour cette parcelle. Aucune autre parcelle n'est signalée avec de la rouille jaune.

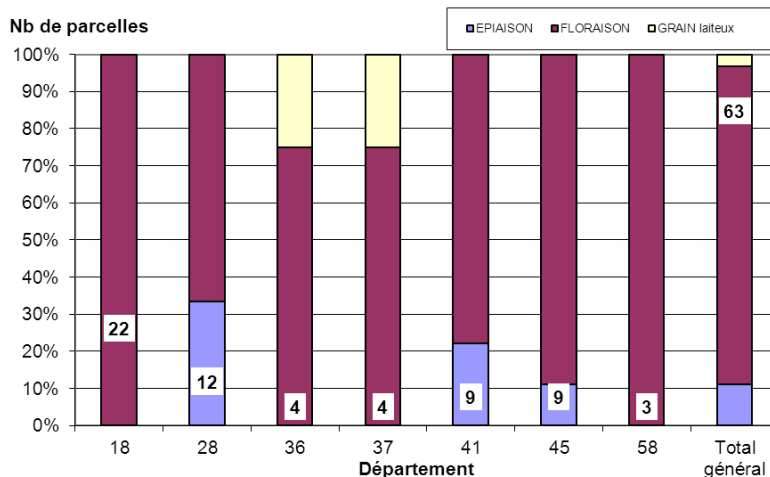
Prévisions

Le temps couvert prévu pour la semaine prochaine sera favorable à la rouille jaune.

Seuil de nuisibilité

A partir du stade 1 nœud, le seuil de nuisibilité est atteint dès l'apparition des premières pustules dans la parcelle.

Stade des parcelles de blé tendre observées en région Centre



SEPTORIOSE

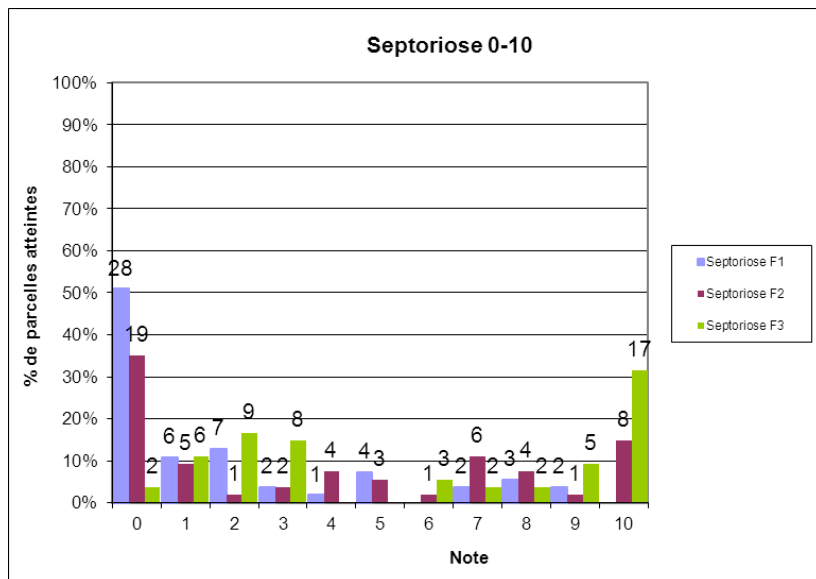
Contexte d'observations

96% des 55 parcelles observées sont signalés avec de la septoriose. On constate cette semaine encore une progression des symptômes sur les 3 derniers étages foliaires :

- 10% à 100% de F3 touchées pour 56 parcelles,
- 10% à 100% de F2 touchées pour 34 parcelles,
- 10% à 90% de F1 touchées pour 26 parcelles.

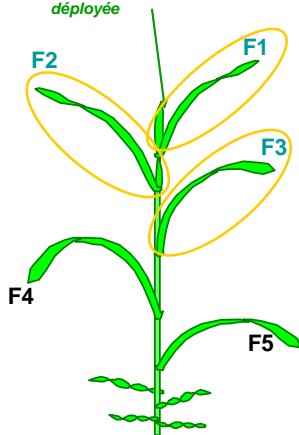
L'importante sortie de symptômes de ces derniers jours est liée aux fortes contaminations qui se sont produites durant les semaines précédentes.

Toutes les situations touchées ont atteint ou dépassé le stade dernière feuille déployée. La nuisibilité pour ces parcelles est donc importante.



Seuil de nuisibilité

Feuille pointante pas comptée car non encore déployée



C'est l'observation sur la **F4 définitive** qui est déterminante. Lors de l'émission des feuilles au fur et à mesure des stades, le seuil est atteint en fonction de la présence de symptômes sur un autre étage foliaire (**F2 ou F3 déployée du moment** selon le stade, qui deviendront potentiellement la F4 définitive).

Ainsi, à **2 nœuds**, le seuil de nuisibilité est atteint :

- Pour les variétés sensibles et très sensibles à la septoriose : quand 20% des **F2 déployées du moment** présentent des symptômes de septoriose,
- Pour les variétés peu sensibles à la septoriose : quand 50% des **F2 déployées du moment** présentent des symptômes de septoriose.

A **dernière feuille pointante**, le seuil de nuisibilité est atteint :

- Pour les variétés sensibles et très sensibles à la septoriose : quand 20% des **F3 déployées du moment** présentent des symptômes de septoriose
- Pour les variétés peu sensibles à la septoriose : quand 50% des **F3 déployées du moment** présentent des symptômes de septoriose

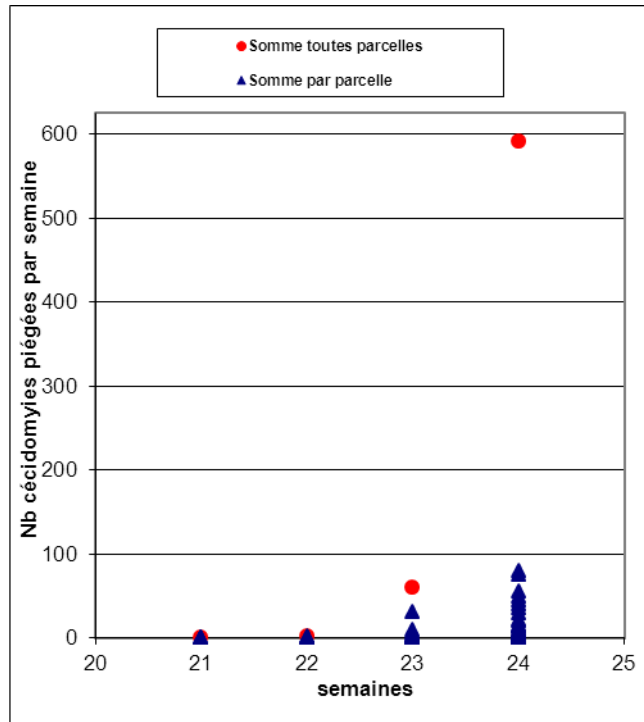
CECIDOMYIES ORANGES

Contexte d'observations

Entre épiaison et floraison, il convient de suivre l'activité des cécidomyies oranges en positionnant des cuvettes jaunes ou un autre piège dans les parcelles de blé qui sont proches de ce stade.

Cette semaine, des cuvettes jaunes ont été relevées dans 34 parcelles. Des captures ont été réalisées pour 31 d'entre elles avec 2 à 80 captures faites en maximum 7 jours. En fonction de la fréquence de relevés des cuvettes, le seuil de nuisibilité a pu être atteint pour certaines de ces situations. Les conditions climatiques de ces derniers jours étaient très favorables au vol des adultes (temps lourd, très peu de vent...), d'où un nombre croissant de captures entre le milieu de semaine dernière et le week-end dernier.

Des cécidomyies ont également été capturées avec des sticks englués ou des pièges phéromones (18, 41, 45 et 58).



Cécidomyie en position de ponte
Photo : Y. Flodrops le 9/05/2011 – Lorges (41)

Prévisions

En dehors des 2 parcelles à grain laitex, toutes les autres sont en pleine période sensible à la cécidomyies oranges (de épisaison à floraison). Si les températures actuelles et un temps lourd en soirée se maintiennent, les conditions seront favorables à la ponte des cécidomyies. La vigilance devra donc se poursuivre (relevée de cuvettes et observations au champ de cécidomyies en position de pontes) tant que la floraison n'est pas passée.

Seuil de nuisibilité

Entre le stade épisaison et fin floraison :

- A l'aide de **cuvettes jaunes** : les seuils de nuisibilité sont atteints lorsque l'on cumule **20 captures sur 48h ou 10 captures sur 24h**.
- L'observation des insectes le soir lorsque les conditions sont favorables à leur activité de ponte est déterminante (en soirée, lorsque le vent est faible, < 7 km/h et le temps lourd).

PUCERONS DES EPIS

Contexte d'observations

L'augmentation des températures au cours de la semaine dernière ont été favorables au développement des populations de pucerons.

Ainsi, 4 parcelles de l'Indre sur 23 observées sont signalées avec la présence de pucerons : 5% des épis sont porteurs à Baudres, Issoudun et Liniez, et 28% sont concernés à Oussoy-en-Gâtinais (45). Aucune de ces situations n'a atteint le seuil.

Prévisions

Les températures des prochains jours seront favorables aux populations de pucerons.

Seuil de nuisibilité

Un épi sur deux colonisé par au moins un puceron.

LEMA / CRIOCERE**Contexte d'observations**

Les lémas ou criocères sont signalés dans 6 situations de la région (28, 36, 37, 45 et 58) sur 12 observées : les dégâts touchent 1 à 5% des parcelles.

Seuil de nuisibilité

Le seuil de nuisibilité est atteint sur blé tendre lorsqu'il y a plus de 2.5 larves par talle.

AUTRES MALADIES / RAVAGEURS**Contexte d'observations**

Une parcelle à Blancfort (18) est signalée avec des symptômes d'oïdium sur 10% des F2 et des F1.

A Bouville (28), des limaces ont été observés sur les épis.



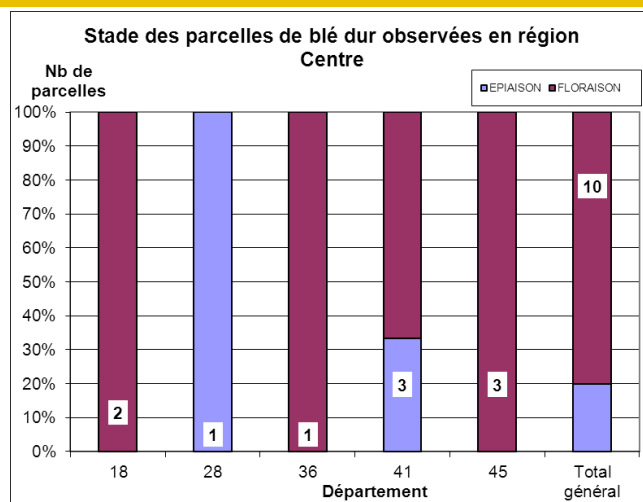
Limaces sur épis
Photo Coopérative de Bonneval

Blé dur

Parmi les 21 parcelles de blé dur du réseau, 10 ont fait l'objet d'une observation.

STADE**Contexte d'observations**

80% des parcelles sont à floraison. 2 parcelles sont encore à épiaison.

**SEPTORIOSE****Contexte d'observations**

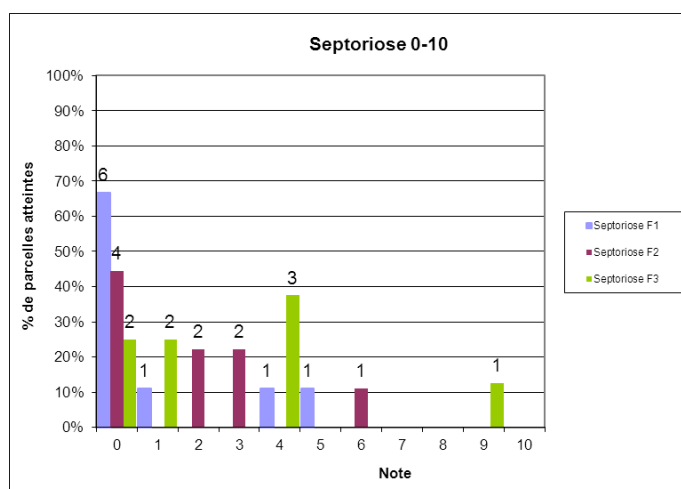
Sur 8 observations, 7 parcelles présentent des symptômes de septoriose. Ils sont principalement sur F3, à hauteur de 10% à 90% de feuilles touchées.

6 parcelles présentent également des symptômes sur les 2 étages foliaires supérieurs : 20% à 60% des F2 et 10% à 40% des F1 sont touchées en fonction des situations.

Les conditions favorables à l'évolution de la maladie sur blé dur sont les mêmes que sur blé tendre.

Seuil de nuisibilité

Le seuil de nuisibilité pour le blé dur est le même que celui pour le blé tendre.



AUTRES MALADIES / RAVAGEURS

Des symptômes d'oïdium sont signalés sur 10% des F3 à Oussoy-en-Gâtinais (45).

De la rouille brune est notée sur F3 à Epieds-en-Beauce (45).

L'émergence des cécidomyies oranges dans le blé dur a été constaté cette semaine. Des captures ont été réalisées dans le Loir-et-Cher et le Loiret :

- 1 captures par stick englué dans à Roches (41), Crucheray (41) et Roches (45),
- 2 et 3 captures à Crucheray (41) et à Epieds-en-Beauce (45) par cuvettes jaunes,
- 9 captures à Epieds-en-Beauce (45) par piège englué.

A Oussoy-en-Gâtinais (45), des cécidomyies adultes ont été observées sur épis.

Dans le Loiret, des symptômes de Microdochium sur F3 sont notés.

La présence de criocères est signalée dans 3 parcelles (36 et 45).

Des traces de mineuses sont visibles dans 2 parcelles du Loiret.

4 parcelles sont indiquées avec des taches physiologiques : 1% de la parcelle en Eure-et-Loir à plus ou moins de 20% dans l'Indre et le Loiret.

Orge d'hiver

Sur les 44 parcelles du réseau, 25 parcelles d'orge d'hiver ont fait l'objet d'une observation.

STADES

Contexte d'observations

Cette semaine, les stades sont centrés sur grain laiteux (76%). Les situations les plus avancées sont à grain pâteux tandis que 3 parcelles sont encore entre épiaison et floraison.

RHYNCHOSPORIOSE

Contexte d'observations

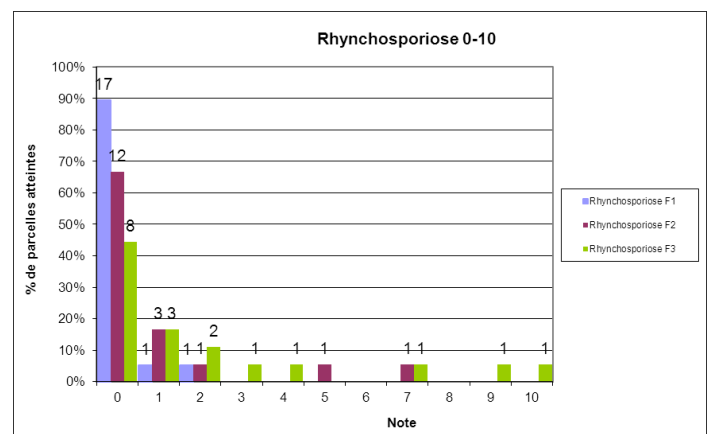
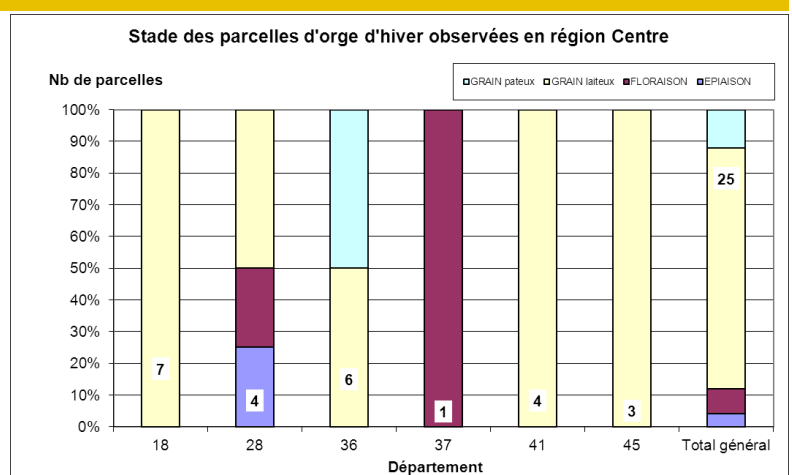
La rhynchosporiose est, cette semaine encore, présente dans tous les départements de la région. Des symptômes ont été signalés sur 11 parcelles (19 observées). Ils sont principalement situés sur les F3 (entre 10 et 100%). 6 parcelles ont également leurs F2 atteintes (10% à 70%) et 2 ont leur F1 touchées (10% et 20%). Une nuisibilité est attendue pour ces parcelles.

Seuil de nuisibilité

(Extrait du fongiscope Orge, 2011, ARVALIS – Institut du végétal)

A partir du stade 1 nœud, compter les 3 feuilles supérieures de 20 tiges principales (soit 60 feuilles) :

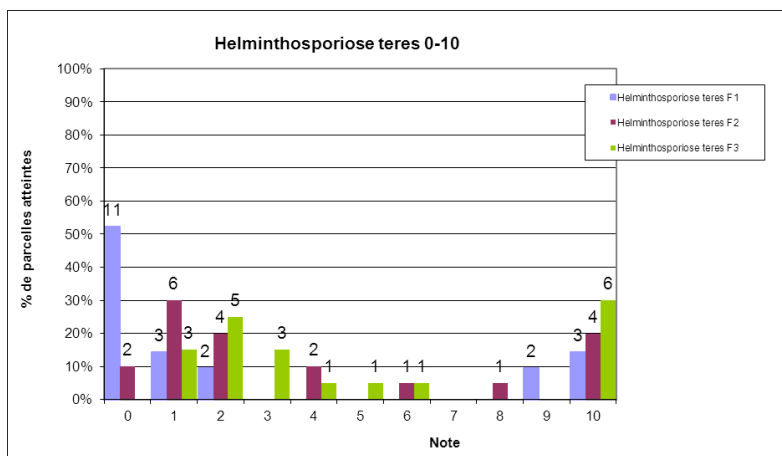
- pour des variétés sensibles : si plus de 10% de feuilles atteintes et plus de 5 jours avec des précipitations supérieures à 1 mm depuis le stade 1 nœud,
- pour les autres variétés : si plus de 10% de feuilles atteintes et plus de 7 jours avec des pluies supérieures à 1 mm depuis le stade 1 nœud.



HELMINTHOSPORIOSE

Contexte d'observations

Les 21 parcelles observées présentent des symptômes d'helminthosporiose teres à minima sur F3 (10% à 100% touchées). Les symptômes sont également très présents sur les étages foliaires supérieurs : 18 parcelles présentent des symptômes au moins sur F2 (entre 10 et 100%) et 10 en ont également sur F1 (entre 10 et 100%). Toutes ces situations ont dépassé le stade 1 nœud : Une nuisibilité est à prévoir.



Seuil de nuisibilité

(Extrait du fongisquepe Orge, 2011, ARVALIS - Institut du végétal)

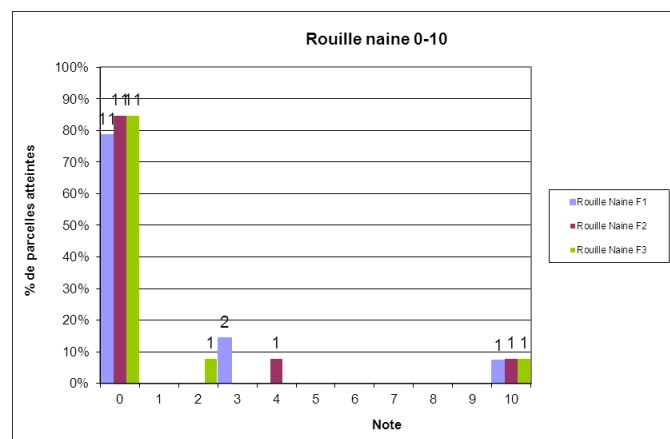
A partir de 1 nœud, compter les 3 feuilles supérieures de 20 tiges principales (soit 60 feuilles) :

- pour les variétés sensibles : si plus de 10% de feuilles atteintes,
- pour les autres variétés : si plus de 25% de feuilles atteintes.

ROUILLE NAIN

Contexte d'observations

On constate une diminution de la rouille naine cette semaine. 3 parcelles sur 14 observées présentent des symptômes sur au moins l'un des 3 étages foliaires supérieurs (36 et 41). La fréquence de feuilles touchées s'échelonnent de 20% à 100% en fonction des situations et des étages foliaires. La sensibilité des variétés est déterminante pour définir la nuisibilité potentielle de la maladie.



Seuil de nuisibilité

(Extrait du fongisquepe Orge, 2011, ARVALIS - Institut du végétal)

A partir de 1 nœud, compter les 3 feuilles supérieures de 20 tiges principales (soit 60 feuilles) :

- pour les variétés sensibles : si plus de 10% de feuilles atteintes,
- pour les autres variétés : si plus de 50 % de feuilles atteintes.

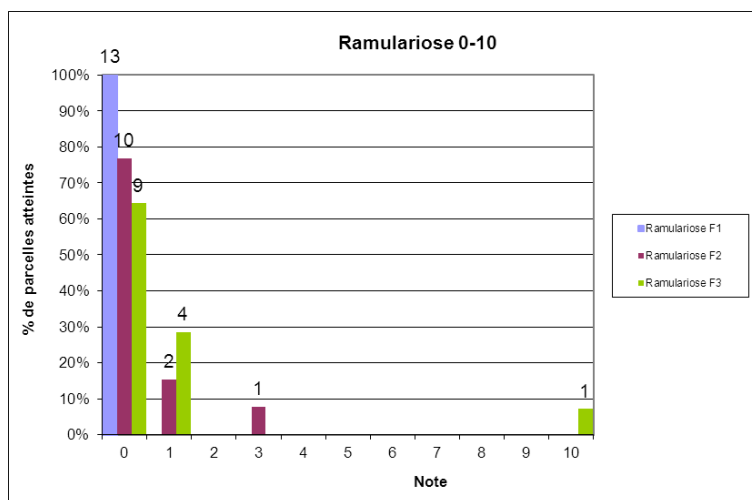
RAMULARIOSE

Contexte d'observations

5 parcelles (28, 36 et 41) sur 14 observées présentent des symptômes de ramulariose sur 10% à 100% des F3 et 10% à 30% des F2 : on constate une légère progression des symptômes depuis la semaine dernière.

Seuil de nuisibilité

Pas de seuil de nuisibilité pour la ramulariose.



AUTRES MALADIES / RAVAGEURS

A Issoudun (36), 10% des tiges d'une parcelle présentent du rhizoctone.
 A Lignières (41), une parcelle est touchée par l'oïdium : 30% des F3 et F2 sont touchées.
 A Montbouy (45), des grillures sont notées (2% des feuilles).

Orge de printemps

Sur les 11 parcelles d'orge de printemps présentes à l'heure actuelle dans le réseau, 7 ont fait l'objet d'une observation.

STADES**Contexte d'observations**

Toutes les parcelles observées cette semaine sont à épiaison.

AUTRES MALADIES / RAVAGEURS

2 parcelles sont signalées avec des symptômes d'oïdium sur F3 : 100% touchées à Férolles (45) et 30% à Ouzouer-le-Marché.

La rhynchosporiose est présente dans 2 parcelles : uniquement sur F3 à Sublaines (37), à hauteur de 10% de feuilles touchées, et à Ouzouer-le-Marché (41), sur 40% des F3 et 20% des F2.

A Sublaines (37), la présence de criocères a été notée. Ils sont également présents à Oussoy-en-Gâtinais (45) : les dégâts sont inférieurs à 20% de la parcelle. Des traces de mineuses ont aussi été relevées sur cette même situation.

Triticale

Sur les 5 parcelles de triticale du réseau, 3 ont été observées cette semaine.

STADES**Contexte d'observations**

Ces 3 parcelles sont à floraison :

- 1 à mi floraison (36),
- 2 à fin floraison (18 et 36).

AUTRES MALADIES / RAVAGEURS**Contexte d'observations**

Les symptômes de septoriose observés sur 2 parcelles déjà signalées les semaines précédentes se sont développés :

- à Blancafort (18) : 100% des F3, 90% des F2 et 10% des F1 sont touchées.
- à Saint-Aigny (36) : 50% des F3 et 40% des F2 sont touchées.

La parcelle de Saint-Aigny (36) présente également des symptômes d'oïdium. Ces derniers sont en augmentation depuis la semaine dernière : 60% des F3, 30% des F2 et 10% des F1 sont touchées.