

Céréales à paille

RESEAU 2012 - 2013

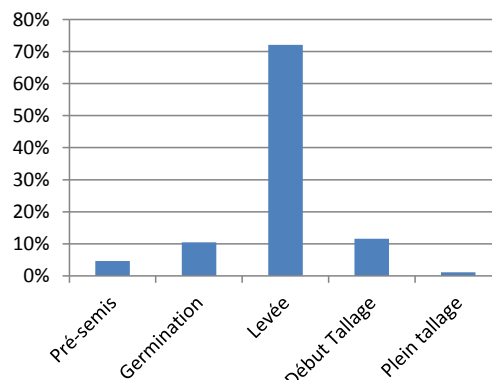
Les observations sont réalisées dans des parcelles semées ou qui le seront au cours des prochaines semaines. 61 pièges à cicadelles présents sur ces parcelles entre le 9 et le 15 novembre ont été relevés cette semaine.

STADES

Contexte d'observations

Parmi les 86 parcelles observées cette semaine dans le cadre du réseau, 4 sont encore en attente d'être semées, 9 sont à germination, 62 sont au stade levée, 10 au stade début tallage et 1 au stade plein tallage. Environ 85% des situations observées ont levé.

Stade des parcelles en région Centre



CICADELLES

Contexte d'observations

Captures de cicadelles sur la semaine/piège	% de parcelles
0	87%
≥ 1 et ≤ 15	13%
> 15 et ≤ 30	0%
> 30 et ≤ 100	0%
> 100	0%

Parmi les 61 pièges relevés vendredi dernier, seulement 8 ont capturé des cicadelles entre le 9 et le 15 novembre. Au total, 9 captures ont été comptabilisées, soit une moyenne de 0,1 cicadelle par piège et par semaine. Le seuil de nuisibilité n'est pas atteint.

Pour la même semaine de captures (46), l'activité des cicadelles est très faible et comparable à celle de l'automne 2010.

Seuil de nuisibilité

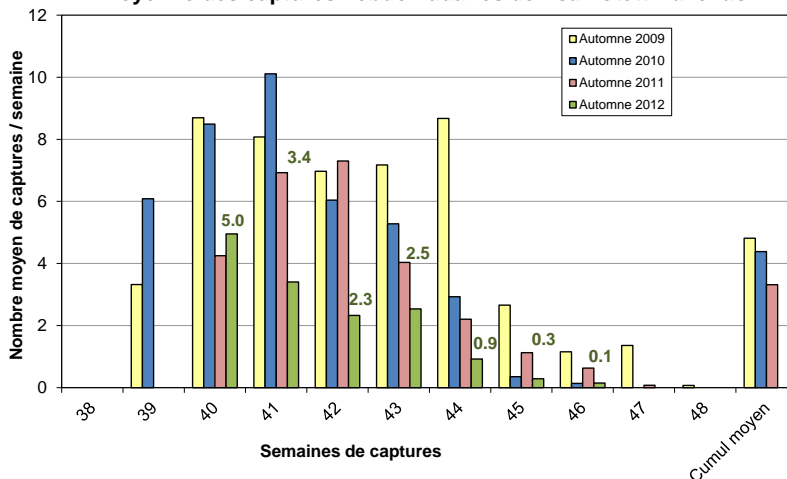
30 captures hebdomadaires sur un piège jaune englués (seuil SRPV).

Prévisions

Tant que les blés n'ont pas levé, les parcelles ne présentent aucun risque.

La forte humidité présente sur une large partie de la région et les températures toujours basses ne seront pas favorables à l'activité des cicadelles. Le risque pour la semaine à venir est donc faible.

Moyenne des captures hebdomadaires de *Psamotettix alienus*



PUCERONS

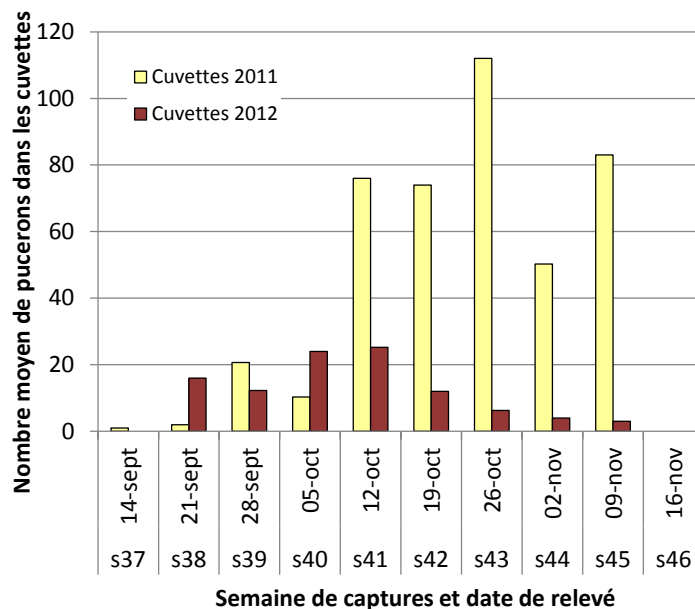
Trois types de suivi des populations de pucerons sont mis en place cet automne :

- La mise en place de cuvettes jaunes piégeant les pucerons ailés dans 4 départements de la région (18, 37, 41 et 45).
- Le piégeage d'individus par les pièges englués, utilisés également pour les cicadelles.
- L'observation dans les parcelles du pourcentage de plantes infestées.

Contexte d'observations

Relevé des cuvettes :

Les cuvettes ont été installées à Saint-Martin (18), Fondettes (37), Oucques (41) et Chuelles (45) à proximité ou dans des parcelles de céréales à paille. Chaque fin de semaine, le contenu de ces cuvettes est relevé, les captures sont dénombrées et une identification des espèces de pucerons piégés est faite. Ces relevés hebdomadaires permettent ainsi de visualiser les flux migratoires de pucerons qui se produisent dans chaque parcelle. Le 16 novembre, les 2 cuvettes relevées (dans le 37 et le 41) n'ont rien capturé. L'activité migratoire des populations est nulle dans ces parcelles et bien inférieure à celle de l'automne dernier. Le risque d'implantation de nouvelles colonies est toujours très faible.



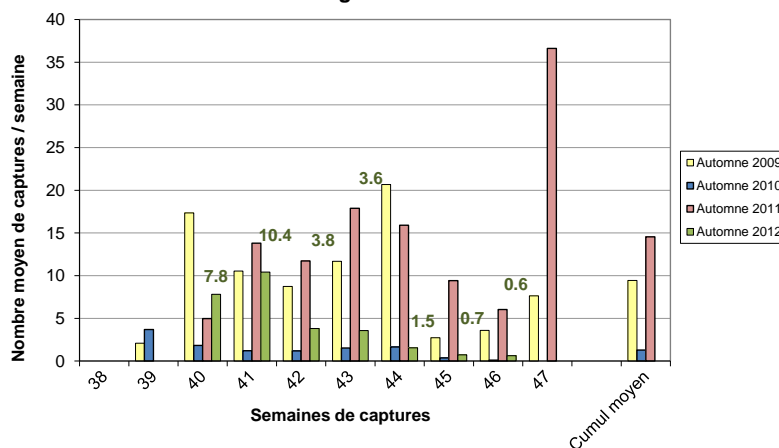
Pièges englués :

Entre le 9 et le 15 novembre, 38 pucerons ont été capturés sur 60 pièges relevés.

Captures de pucerons sur la semaine/piège	% de parcelles
0	87%
≥ 1 et ≤ 20	13%
> 20 et ≤ 40	0%
> 40	0%

La moyenne des pucerons capturés par piège et par semaine est toujours très faible. Au champ, l'activité des pucerons entre le 9 et le 15 novembre était donc très calme. Pour la même période de captures, l'activité à l'automne 2012 est comparable à 2010 et toujours moins importante qu'en 2009 et 2011.

Moyenne des captures hebdomadaires de pucerons sur plaques engluées



Plantes infestées :

Aucune des 20 parcelles ayant fait l'objet de ce type d'observation ne présente de plantes infestées.

Seuil de nuisibilité

10% de plantes habitées ou proche de 10% si la présence de pucerons est constatée pendant 10 jours consécutifs.

Prévisions

Le risque pucerons pour la semaine prochaine est faible car les conditions humides sont défavorables aux migrations et donc à l'implantation de nouvelles colonies. De plus, les températures plutôt froides des jours à venir ne joueront pas non plus en faveur de l'activité des individus déjà en place.

LIMACE

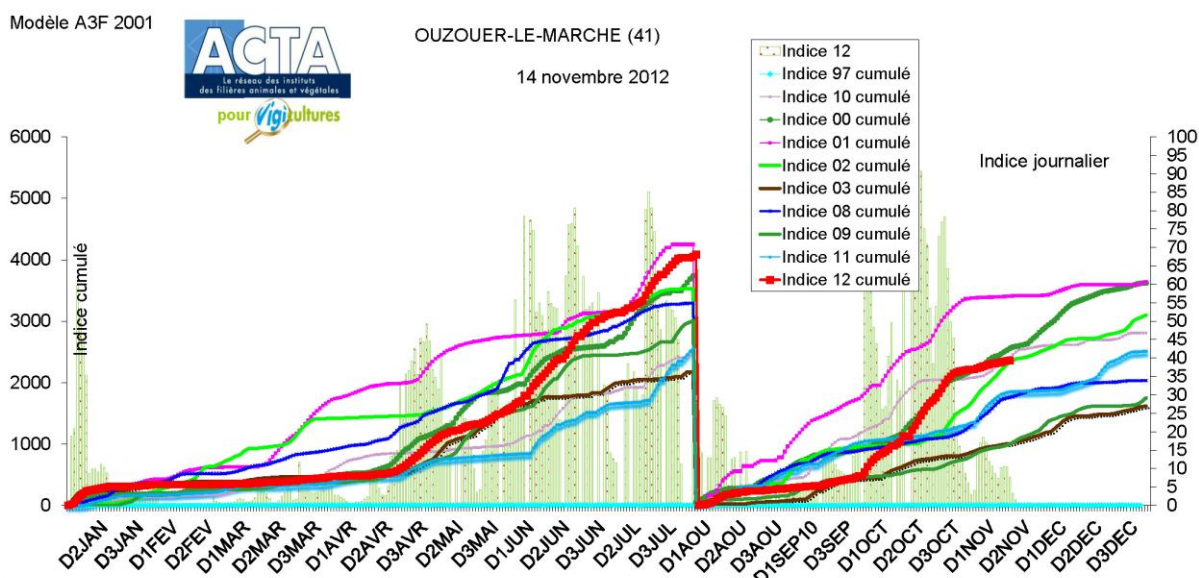
Contexte d'observations

Parmi 23 parcelles observées, 5 situations présentent des dégâts de limaces : de 1% à 5% de plantules attaquées à Chuelles (45), à Marigny-Marmande (37) et à Fondettes (37). A Saint-Paterne-Racan (37), la proportion de plantes attaquées est la même que la semaine dernière (20%).

Ce sont principalement de jeunes limaces grises qui ont été observées. Parmi 4 pièges relevés, 2 ont réalisés des captures :

- à Entrains-sur-Nohain (58) : 4 limaces grises,
- à Saint-Christophe-sur-le-Nais (37) : 3 grises et 4 noires.

La courbe présentée par le modèle limace de l'Acta a cru fortement tout au long d'octobre en raison des nombreuses précipitations qui caractérisent cette période en 2012. Depuis, l'évolution du risque a « ralenti ». Il reste cependant à un niveau élevé car les fortes hygrométries constatées depuis le début du mois de novembre (notamment brouillard) sont favorables à l'activité et donc à la nuisibilité des limaces. Pour la même période, le risque limace est comparable à celui des années 2001, 2002 et 2009.



Graphe de prévision de risques Limaces. Opération test effectuée sur les données Météo des stations ARVALIS. L'axe des abscisses comporte une année découpée en décades, et commence en janvier. Les histogrammes sont des indices journaliers et se rapportent à l'axe de droite.

Les courbes sont des indices cumulés et se rapportent à l'axe de gauche. La courbe de l'année 2012 (en rouge) est située par rapport à une année de référence haute et une année de référence basse parmi celles disponibles dans la base, références qui peuvent être différentes au printemps et à l'automne.

Seuil de nuisibilité

Le seuil de nuisibilité se situe au-delà de 16 à 20 limaces piégées par m² en une nuit.

Les céréales sont sensibles aux limaces de la levée au stade 2-3 feuilles. Les situations les plus à risque concernent les parcelles argileuses, motteuses ou avec des résidus de culture abondants en surface.

Prévisions

Tant que l'hygrométrie sera forte et les températures seront froides, le risque limace sera élevé.

AUTRES OBSERVATIONS

Des traces de Campagnols et d'oiseaux (type colombidés) sont signalées à Ouarville (28).

Annexes

