

Céréales à paille

RESEAU 2012 - 2013

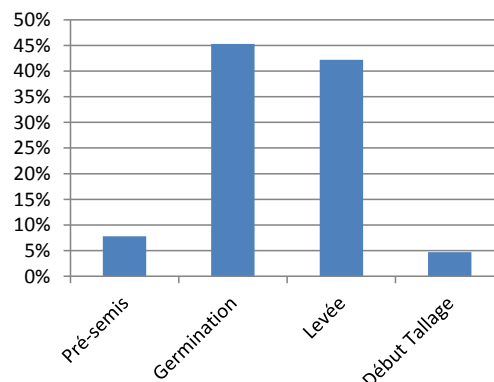
Les observations sont réalisées dans des parcelles semées ou qui le seront au cours des prochaines semaines. 42 pièges à cicadelles présents sur ces parcelles entre le 26 octobre et le 2 novembre ont été relevés cette semaine.

STADES

Contexte d'observations

Les conditions climatiques de la semaine dernière ont permis l'implantation de nombreuses parcelles. Ainsi, parmi les 64 parcelles observées cette semaine dans le cadre du réseau, 5 seulement sont en attente d'être semées, 29 sont à germination, 27 sont au stade levée et 3 au stade début tallage.

Stade des parcelles en région Centre



CICADELLES

Contexte d'observations

Captures de cicadelles sur la semaine/piège	% de parcelles
0	67%
≥ 1 et ≤ 15	33%
> 15 et ≤ 30	0%
> 30 et ≤ 100	0%
> 100	0%

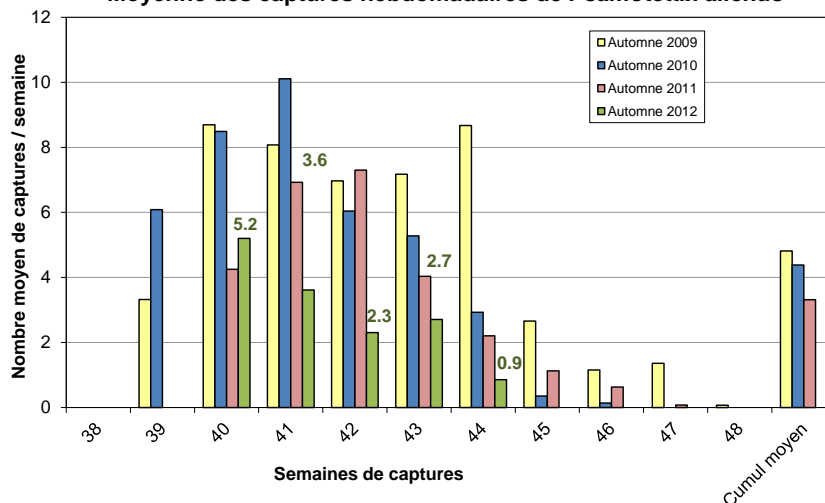
Parmi les 42 pièges relevés vendredi dernier, seulement 14 ont capturé des cicadelles entre le 26 octobre et le 2 novembre.

Au total, 36 captures ont été comptabilisées, soit une moyenne de 0,9 cicadelle par piège et par semaine. Ce nombre a donc fortement diminué par rapport à la semaine précédente.

Aucune parcelle n'atteint le seuil de nuisibilité.

Pour la même période de captures, l'activité des cicadelles est plus calme cet automne que celle des années précédentes.

Moyenne des captures hebdomadaires de *Psamotettix alienus*



Seuil de nuisibilité

30 captures hebdomadaires sur un piège jaune englués (seuil SRPV).

Prévisions

Tant que les semis n'ont pas levé, les parcelles ne présentent aucun risque.

Malgré le retour des éclaircies en début de semaine, les températures froides des prochains jours ne seront pas favorables à l'activité des cicadelles. Le risque cicadelle pour la semaine à venir est donc faible.

PUCERONS

Trois types de suivi des populations de pucerons sont mis en place cet automne :

- La mise en place de cuvettes jaunes piégeant les pucerons ailés dans 4 départements de la région (18, 37, 41 et 45).
- Le piégeage d'individus par les pièges englués utilisés également pour les cicadelles.
- L'observation dans les parcelles du pourcentage de plantes infestées.

Contexte d'observations

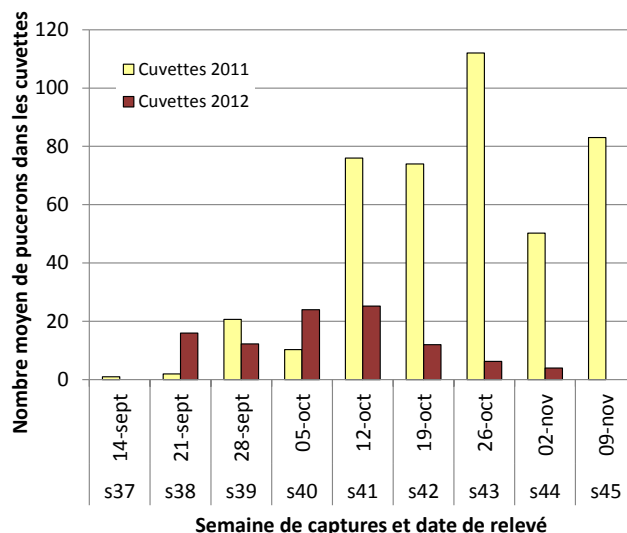
Relevé des cuvettes :

Les cuvettes ont été installées à Saint-Martin (18), Fondettes (37), Oucques (41) et Chuelles (45) à proximité ou dans des parcelles de céréales à paille. Chaque fin de semaine, le contenu de ces cuvettes est relevé, les captures sont dénombrées et une identification des espèces de pucerons piégés est faite. Ces relevés hebdomadaires permettent ainsi de visualiser les flux migratoires de pucerons qui se produisent dans chaque parcelle.

D'après les relevés du 2 novembre, le nombre de pucerons capturés la semaine dernière par les cuvettes varie de 2 (dans le 37 et 41) à 7 individus (dans le 18). L'activité migratoire des populations est comparable à celle de la semaine précédente. Le risque d'implantation de nouvelles colonies est donc très faible.

Parmi l'ensemble des pucerons piégés, seul un *Rhopalosiphum padi* a été identifié dans le 37.

Par rapport à l'automne dernier, l'activité migratoire est très faible.



Pièges englués :

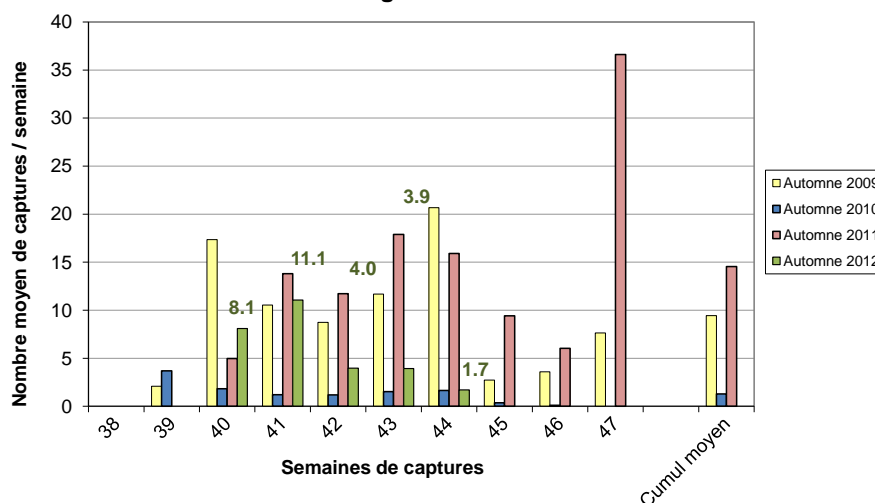
Entre le 26 octobre et le 2 novembre, 72 pucerons ont été capturés sur 42 pièges relevés.

Captures de pucerons sur la semaine/piège	% de parcelles
0	55%
≥ 1 et ≤ 20	43%
> 20 et ≤ 40	2%
> 40	0%

La moyenne de pucerons capturés par piège et par semaine est bien inférieure à celle de la semaine précédente. Au champ, l'activité des pucerons entre le 26 octobre et le 2 novembre était donc très calme.

Pour la même période de captures, l'activité à l'automne 2012 est comparable à 2010 et nettement moins importante qu'en 2009 et 2011.

Moyenne des captures hebdomadaires de pucerons sur plaques engluées



Plantes infestées :

Aucune des 8 parcelles ayant fait l'objet d'une observation ne présente de plantes colonisées.

Seuil de nuisibilité

10% de plantes habitées ou proche de 10% si la présence de pucerons est constatée pendant 10 jours consécutifs.

Prévisions

Les températures froides des prochains jours seront défavorables aux flux migratoires des pucerons et donc à l'implantation de colonies dans les parcelles. Le risque pucerons pour la semaine prochaine est donc faible.

LIMACE

Contexte d'observations

4 situations présentent des dégâts de limaces : 2% (dans le 37) à 10% (dans le 28) de plantules ont été attaquées. A Fondettes (37), la présence de limaces grises est signalée dans du blé tendre et de l'orge.

3 parcelles ont piégé des limaces :

- A Fontaine-Laguyon (28) : 1 jeune limace noire
- A Gallardon (28) : 8 limaces grises, dont 6 jeunes
- A Villebourg (37) : 1 limace grise adulte

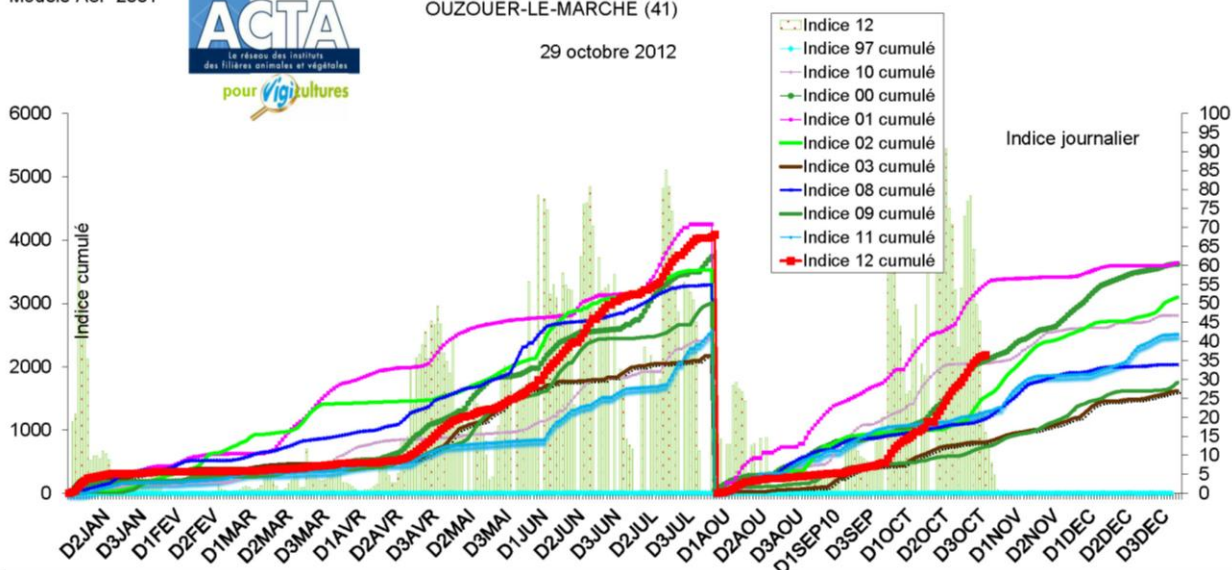
Le modèle limace de l'Acta présente une courbe de risque qui croît fortement depuis la 1^{ère} décennie d'octobre. Cette évolution est liée aux conditions climatiques pluvieuses des jours passés, facteur favorable au développement des limaces et donc au risque de nuisibilité de celles-ci. De plus, cette courbe de risque est à un niveau relativement haut (comparable à 2009) par rapport aux années précédentes pour la même période.

Modèle A3F 2001



OUZOUER-LE-MARCHE (41)

29 octobre 2012



Graphique de prévision de risques Limaces. Opération test effectuée sur les données Météo des stations ARVALIS. L'axe des abscisses comporte une année découpée en décades, et commence en janvier. Les histogrammes sont des indices journaliers et se rapportent à l'axe de droite. Les courbes sont des indices cumulés et se rapportent à l'axe de gauche. La courbe de l'année 2012 (en rouge) est située par rapport à une année de référence haute et une année de référence basse parmi celles disponibles dans la base, références qui peuvent être différentes au printemps et à l'automne.

Seuil de nuisibilité

Le seuil de nuisibilité se situe au-delà de 16 à 20 limaces piégées par m² en une nuit. Les céréales sont sensibles aux limaces de la levée au stade 2-3 feuilles. Les situations les plus à risque concernent les parcelles argileuses, motteuses ou avec des résidus de culture abondants en surface.

Prévisions

Le risque limace devrait se maintenir dans les jours à venir au vu des conditions humides présentes dans la région. En revanche, les températures froides actuellement constatées ne favoriseront pas l'activité des limaces.

AUTRES OBSERVATIONS

La présence de Campagnols et de Mulots est signalée à Bonneval (28). Une parcelle à Villebourg (37) présente des traces de taupins : 1 larve a été prélevée. Des traces d'osciniées ont été notées sur une parcelle à Prudemanche (28).

Annexes

