

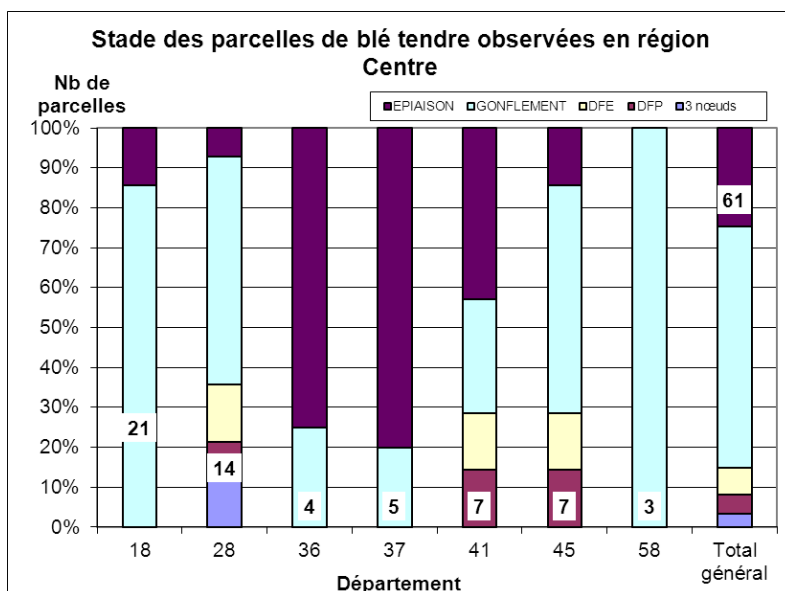
## Blé tendre

Parmi les 102 parcelles de blé tendre du réseau, 61 ont fait l'objet d'une observation en région Centre et dans la Nièvre.

### STADES

#### Contexte d'observations

Cette semaine, les stades sont très hétérogènes : 61% des parcelles sont à gonflement, 7% sont entre dernière feuille pointante et dernière feuille étalée et encore 3% des parcelles sont à 2 nœuds (situations en semis tardifs). Les parcelles les plus précoces sont à épiaison (25%).



### PIETIN VERSE

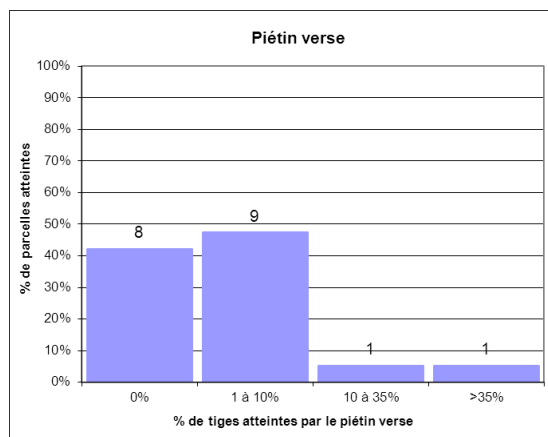
#### Contexte d'observations

6 parcelles du réseau présentent des symptômes de piétin verse (sur 19 observées) sur des variétés sensibles à assez sensibles, à l'exception d'Alixan. Le stade 2 nœuds est dépassé pour toutes ces situations. Aucune de ces situations n'atteint le seuil de nuisibilité.

#### Seuil de nuisibilité

Dans les parcelles à risque (retour fréquent de blé, variété sensible, milieu favorable, semis précoce), à partir du stade épi 1 cm et jusqu'à 2 nœuds, déterminer le pourcentage de tiges atteintes (sur 40 tiges):

- Entre 10 et 35% de tiges atteintes (4 et 14 tiges /40) la nuisibilité est variable,
- Au-delà de 35% de tiges atteintes ( $\geq 14$  tiges/40) la nuisibilité est certaine.



## OÏDIUM

### Contexte d'observations

Cette semaine, sur 52 parcelles observées, 5 présentent des symptômes d'oïdium (4 dans le Cher et 1 dans le Loiret), uniquement sur F3 (10% à 100% sont touchées). Les variétés concernées sont peu sensibles à l'oïdium.

### Seuil de nuisibilité

A partir du stade épi 1 cm, en fonction des sensibilités variétales, le seuil de nuisibilité est atteint lorsque :

- Variétés sensibles : plus de 20% des 3<sup>ème</sup>, 2<sup>ème</sup> ou 1<sup>ère</sup> feuilles sont atteintes à plus de 5%,
- Autres variétés : plus de 50% des 3<sup>ème</sup>, 2<sup>ème</sup> ou 1<sup>ère</sup> feuilles sont atteintes à plus de 5%.

## ROUILLE BRUNE

### Contexte d'observations

Sur 42 observations, 1 parcelle est signalée avec la présence de pustules de rouille brune, à Rouvray-Saint-Florentin (28) sur Boregar (sensible) : 10% des F3 sont touchées.

### Comportement des variétés de blé tendre vis-à-vis de la rouille brune

Source : « Choisir et décider 2, 2012 » ARVALIS – Institut du végétal

Références	Les plus résistants	Nouveautés
	NOGAL	
		(FAIRPLAY) (HYXPRESS) (OREGRAIN) (RUBISKO)
		AZZERTI HYBERY KARILLON SY EPSON
		ALIGATOR (MOSKITO) OXEBO (SY BASCULE)
PREMIO	ALTIGO	(BONIFACIO) (INOX)
SCOR	PALEDOR	(ASCOTT)
		(LYRIK) (NOBLESKO) PIERROT SY MATTIS
HYSTAR	TRAPEZ	ADHOC (HYTECK) NUCLEO (RONSARD)
	MERCATO	ARKEOS (CALABRO) FLUOR (SY MOISSON)
	BERMUDE	(HYXTRA) (LAURIER) (SOMCA) (TOBAK)
SELEKT	ILLICO	(ORCAS) TULIP
	EUCLIDE	ALLEZ Y (FANION) (SOLVEIG) SWEET
SOLEHIO	APACHE	(BERGAMO) FIGARO SCENARIO
	BAROK	(CELLULE) PAKITO SAINT EX SOKAL
SOLLARIO	KORELI	ACCROC (ARTDECO) BRENTANO MUSIK
AREZZO	ALIXAN	JB DIEGO
EXPERT	CHEVRON	
SOISSONS	AUBUSSON	ROCHFORT
	BOREGAR	(ODYSSEE) (SY TOLBIAC)
		CROISADE
DINOSOR	BOLOGNA	
		(WAXIMUM)

() : à confirmer

Source : données pluriannuelles, 36 en 2012

Le stade 2 nœuds étant dépassé pour cette situation, le seuil de nuisibilité est atteint.

### Seuil de nuisibilité

A partir du stade 2 nœuds, le seuil de nuisibilité est atteint dès l'apparition des premières pustules sur l'une des 3 feuilles supérieures.

## ROUILLE JAUNE

### Contexte d'observations

Parmi 42 parcelles observées, la rouille jaune est toujours signalée à Dampierre-sur-Avre (28) sur Altigo (variété sensible) : 20% des F3 portent des pustules ainsi que 10% des F2. Les symptômes ont donc progressé depuis la semaine dernière. Le stade 1 nœud étant dépassé, le seuil de nuisibilité est atteint.

### Comportement des variétés de blé tendre vis-à-vis de la rouille jaune

Source : « Choisir et décider 2, 2012 » ARVALIS – Institut du végétal

Références			Nouveautés			
<b>Résistants</b>						
ISTABRAQ	BOISSEAU		MOSKITO	SCENARIO	(SAINT EX)	(SY MATTIS)
INTERET	APACHE		ASCOTT	CALABRO	FANION	OXEBO
			RUBISKO	SOLVEIG	SY BASCULE	(SY EPSON)
			FLUOR	WAXIMUM		
PREMIO	LEAR	BOLOGNA	ARTDECO	CELLULE	SY MOISSON	(TULIP)
<b>Assez résistants</b>						
	SOLEHIO	SCOR	ACCROC	JB DIEGO	KARILLON	SOKAL
			BONIFACIO	NUCLEO	HYTECK	ODYSSEE
			PAKITO	SY TOLBIAC	TOBAK	
		BERMUDE	BERGAMO	LYRIK	ROCHFORT	SWEET
ILLICO	GARCIA	AREZZO	CROISADE	MUSIK	RAZZANO	
		KORELI	NOGAL			
<b>Moyennement sensibles</b>						
HYSTAR	BAROK	AUBUSSON	ARKEOS	AZZERTI	HYBERY	OREGRAIN
SELEKT	PIRENEO	PALEDOR	NOBLESKO			
EUCLIDE	COURTOT	BOREGAR	ALLEZ Y	BRENTANO	(FIGARO)	HYXTRA
<b>Assez sensibles</b>						
		EXPERT	PIERROT			
			ORCAS	RONCARD		
<b>Sensibles</b>						
	CHEVRON	ALIXAN	(QUALITY)			
	TRAPEZ	ALTIGO	ADHOC	INOX		
<b>Très sensibles</b>						
		EPHOROS	(HEROS)	LAURIER		
		HYSUN				
			FAIRPLAY			

( ) à confirmer

Source : essais pluriannuels, 23 en 2012, en contamination naturelle, ou inoculés avec les races de rouille jaune les plus fréquentes en France

### Prévisions

Comme cette semaine, le temps couvert prévu pour les prochains jours sera favorable à la rouille jaune.

### Seuil de nuisibilité

A partir du stade 1 nœud, le seuil de nuisibilité est atteint dès l'apparition des premières pustules dans la parcelle.

## SEPTORIOSE

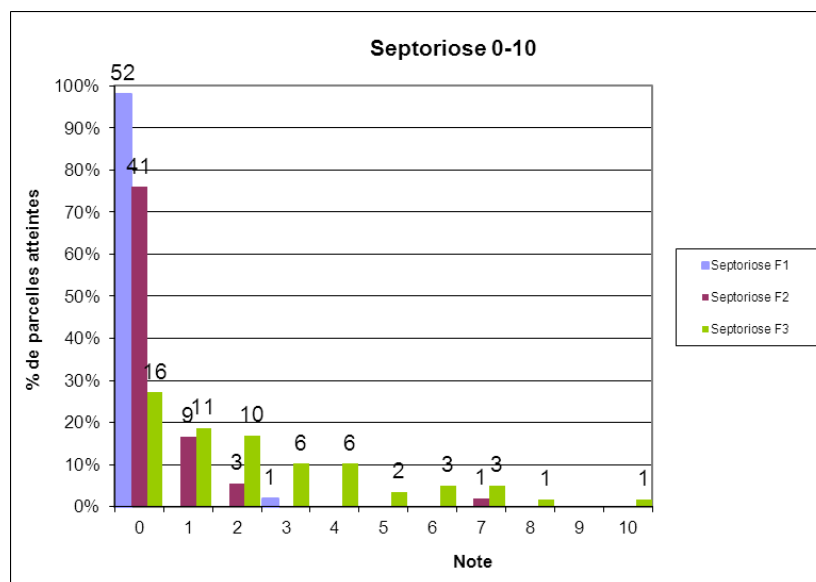
### Contexte d'observations

Cette semaine, 73% des 59 parcelles observées sont signalés avec de la septoriose. La majorité des symptômes sont sur F3 mais le nombre de situations touchées sur les étages foliaires supérieures sont en augmentation :

- 10% à 100% de F3 touchées pour 43 parcelles,

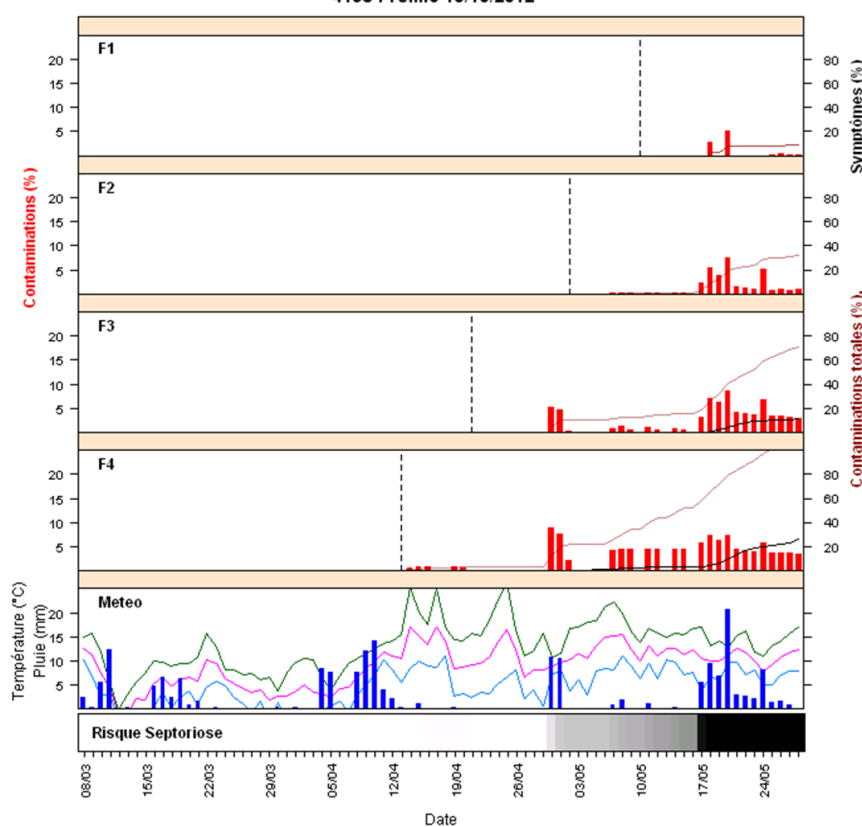
- 10% à 70% de F2 touchées pour 13 parcelles,
- 30% de F1 touchées pour une parcelle à Perrusson (37).

La plupart de ces situations sont à dernière feuille pointante ou plus. Le risque pour ces parcelles est important, surtout par temps pluvieux. La progression de la maladie doit donc être attentivement surveillée par des observations régulières des parcelles, notamment suite à des pluies.



**Information du modèle SeptoLIS® fourni par Arvalis – Institut du végétal au 22/05/2013**

Etats des contaminations Septoriose – station d'Ouzouer-le-Marché – Variété Premio semé le 15/10/12  
4198 Premio 15/10/2012

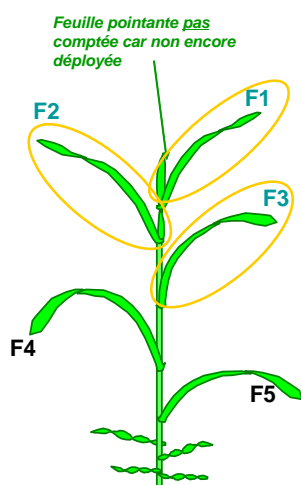


SeptoLIS® est un modèle épidémiologique qui estime les contaminations journalières des différents étages foliaires en tenant compte des conditions climatiques, de la croissance de la plante et du développement de la maladie. La barre en bas du graphique permet de suivre l'évolution du risque lié aux contaminations sur toute la plante (attention, les contaminations n'entraînent pas obligatoirement l'apparition de symptômes foliaires). Lorsque les pluies sont contaminantes (favorables à la progression de la maladie), la barre située en bas du graphique se grise. Elle devient gris très foncé lorsque le risque septoriose, lié au cumul de contaminations journalières, devient très important.

D'après SeptoLIS®, de nombreuses contaminations ont eu lieu ces derniers jours, en relation avec les abondantes pluies qui ont arrosées la région. Malgré des températures peu élevées, qui ralentissent l'incubation, les conditions sont favorables à la germination et au développement de la septoriose.

## Prévision

Le risque de nouvelles contaminations sera toujours présent dans les jours à venir au vu des précipitations attendues et des prévisions annoncées par SeptoLIS®.



## Seuil de nuisibilité

C'est l'observation sur la **F4** définitive qui est déterminante.

A **2 nœuds**, le seuil de nuisibilité est atteint :

Pour les variétés sensibles et très sensibles à la septoriose : quand 20% des **F2** déployées du moment présentent des symptômes de septoriose,

- Pour les variétés peu sensibles à la septoriose : quand 50% des **F2** déployées du moment présentent des symptômes de septoriose.

A **dernière feuille pointante**, le seuil de nuisibilité est atteint :

- Pour les variétés sensibles et très sensibles à la septoriose : quand 20% des **F3** déployées du moment présentent des symptômes de septoriose
- Pour les variétés peu sensibles à la septoriose : quand 50% des **F3** déployées du moment présentent des symptômes de septoriose

## CECIDOMYIES ORANGES

### Contexte d'observations

Avec l'arrivée du stade épiaison, il convient de suivre l'activité des cécidomyies oranges en positionnant des cuvettes jaunes ou un autre piège dans les parcelles de blé qui sont proches de ce stade.

A l'heure actuelle, des cuvettes jaunes ont été installées dans 3 parcelles (2 dans l'Indre-et-Loire et 1 dans le Loir-et-Cher). Aucune capture n'est à noter à ce jour.

Hors piégeage, la première cécidomyie a été observée en Eure-et-Loire, sur une parcelle qui n'est pas encore à épiaison.

### Seuil de nuisibilité

Entre le stade épiaison et fin floraison :

- A l'aide de **cuvettes jaunes** : les seuils de nuisibilité sont atteints lorsque l'on cumule **20 captures sur 48h** ou **10 captures sur 24h**.
- L'observation des insectes le soir lorsque les conditions sont favorables à leur activité de ponte est déterminante (en soirée, lorsque le vent est faible, < 7 km/h et le temps lourd).

## AUTRES MALADIES / RAVAGEURS

### Contexte d'observations

3 situations (8 observées) présentent des symptômes de fusariose à la base des tiges : de 5 à 60% de tiges touchées (28, 37 et 45).

Des symptômes de rhizoctone ont été relevés sur 2 parcelles parmi 14 observées (28 et 45) : 2 à 5% de tiges sont touchées.

La présence de tâches physiologiques (1 à moins 20% de plantes touchées) est constatée pour 8 parcelles (18, 28, 37, 41 et 45).

La présence de criocères (lémas) est notée pour 2 parcelles (Miermaigne dans le 28 et Saint Flovier dans le 37).

La présence de mineuses (1%) est signalée à Villamblain (45).

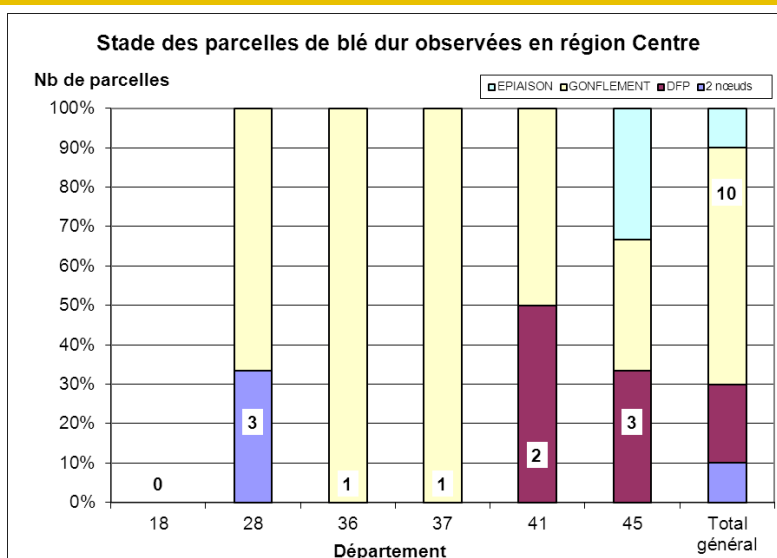
## Blé dur

Parmi les 21 parcelles de blé dur du réseau, 10 ont fait l'objet d'une observation.

### STADE

#### Contexte d'observations

Plus de 60% des parcelles sont à gonflement. La parcelle la plus avancée est à épisaison (45) tandis que 2 parcelles sont encore à dernière feuille pointante (41 et 45) et 1 à 2 noeuds (28).



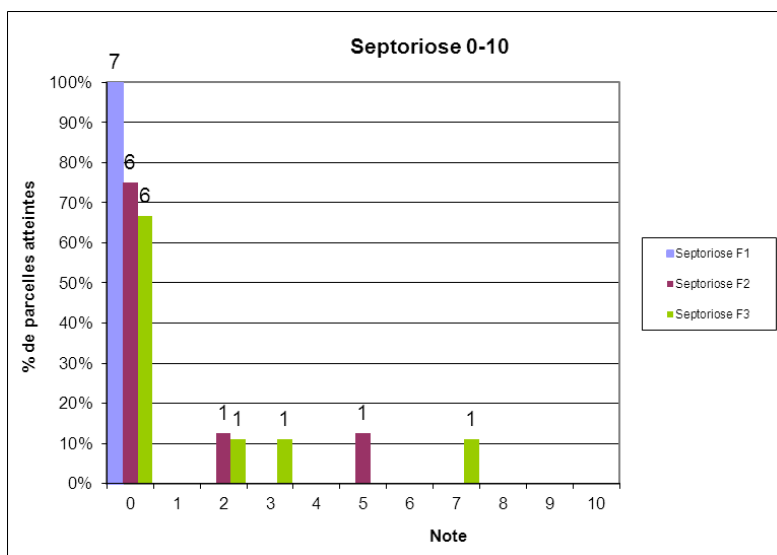
### SEPTORIOSE

#### Contexte d'observations

Des symptômes sont observés dans 4 parcelles (9 observées), principalement sur F3, à hauteur de 20% à 70% de feuilles touchées. La présence de symptômes sur F2 est également signalée pour 2 parcelles à Epieds-en-Beauce (45) et à Crucheray (45). Les variétés concernées sont assez sensibles à peu sensibles. Au vu des stades et de la fréquence de feuilles touchées, l'observation régulière des parcelles est conseillée. Le risque de contamination est toujours important, du fait des précipitations en cours ou attendues.

#### Seuil de nuisibilité

Le seuil de nuisibilité pour le blé dur est le même que celui pour le blé tendre.



## AUTRES MALADIES / RAVAGEURS

2 parcelles sont signalées avec des symptômes de maladies du pied :

- A Pithiviers-le-Vieil (45), 8% des tiges sont touchées par la fusariose.
- A Montierchaume (36), du piétin verse est présent sur 5% des tiges et 20% des tiges sont touchées par du rhizoctone.

Des tâches physiologiques sont notées à Pithiviers-le-Vieil et à Oussoy-en-Gâtinais (45).

La présence de mineuse est constatée à Epieds-en-Beauce (45).

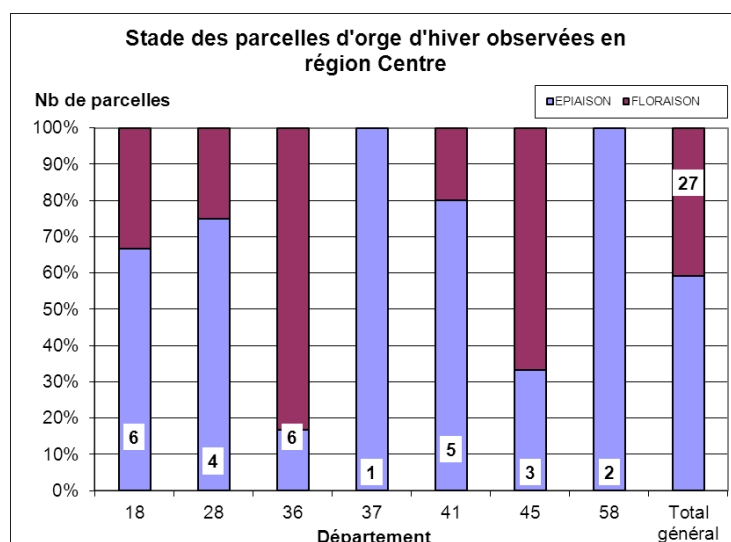
## Orge d'hiver

Sur les 44 parcelles du réseau, 27 parcelles d'orge d'hiver ont fait l'objet d'une observation.

### STADES

#### Contexte d'observations

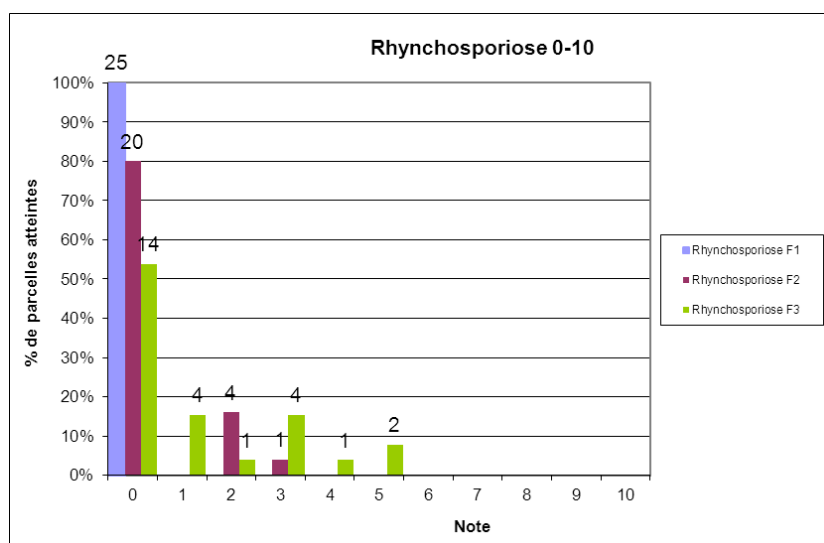
Cette semaine, les stades sont centrés sur l'épiaison (59%). Toutes les autres parcelles sont à floraison.



### RHYNCHOSPORIOSE

#### Contexte d'observations

La rhynchosporiose est toujours présente dans la région. Des symptômes ont été signalés sur 9 parcelles (21 observées). Ils sont principalement situés sur les F3 (entre 10 et 50%). 4 parcelles ont également leurs F2 atteintes (20 à 30%). Aucun symptôme n'est noté sur F1. Une nuisibilité est attendue pour ces parcelles.



## Seuil de nuisibilité

(Extrait du fongisquepe Orge, 2011, ARVALIS – Institut du végétal)

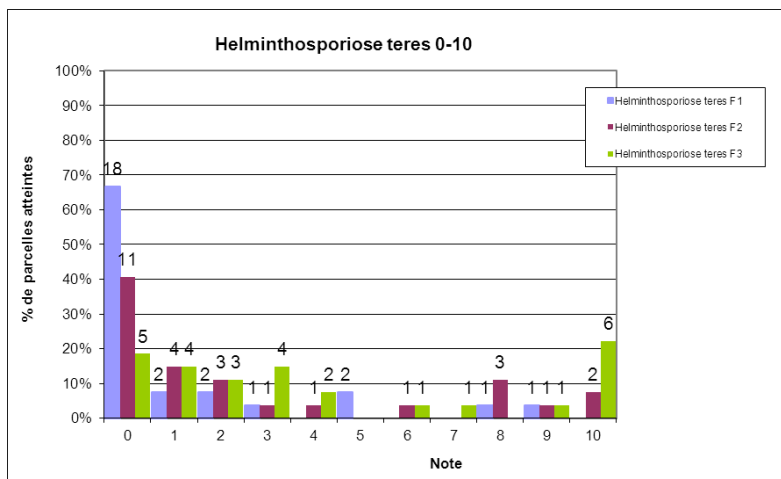
A partir du stade 1 nœud, compter les 3 feuilles supérieures de 20 tiges principales (soit 60 feuilles) :

- pour des variétés sensibles : si plus de 10% de feuilles atteintes et plus de 5 jours avec des précipitations supérieures à 1 mm depuis le stade 1 nœud,
- pour les autres variétés : si plus de 10% de feuilles atteintes et plus de 7 jours avec des pluies supérieures à 1 mm depuis le stade 1 nœud.

## HELMINTHOSPORIOSE

### Contexte d'observations

20 parcelles sur 22 observées présentent des symptômes d'Helminthosporiose teres sur F3 (10% à 100% de F3 touchées). On constate une montée des symptômes sur les étages foliaires supérieurs : 14 parcelles présentent des symptômes sur F2 (entre 10 et 100%) et 9 d'entre elles en ont également sur F1 (entre 10 et 90%). Toutes ces situations ont dépassé le stade 1 nœud : le seuil de nuisibilité est atteint.



A Lignière (41), la fréquence des symptômes d'Helminthosporiose grami de la parcelle signalée la semaine dernière n'a pas beaucoup évolué : 100% des F3, 90% des F2 et 30% des F1 touchées.

## Seuil de nuisibilité

(Extrait du fongisquepe Orge, 2011, ARVALIS – Institut du végétal)

A partir de 1 nœud, compter les 3 feuilles supérieures de 20 tiges principales (soit 60 feuilles) :

- pour les variétés sensibles : si plus de 10% de feuilles atteintes,
- pour les autres variétés : si plus de 25% de feuilles atteintes.

## ROUILLE NAIN

### Contexte d'observations

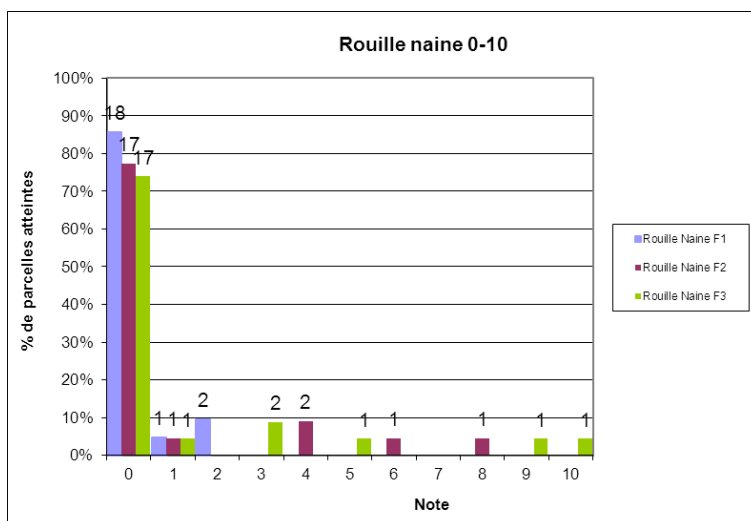
6 parcelles sur 19 observées présentent des symptômes de rouille naine sur F3 (36, 41 et 58). 5 de ces situations ont également des symptômes sur F2 (10% à 80%) et 3 parcelles pour les F1 (10% à 20%). Toutes ces situations sont à plus de 1 nœud : la nuisibilité des symptômes dépend donc de la sensibilité des variétés.

## Seuil de nuisibilité

(Extrait du fongisquepe Orge, 2011, ARVALIS – Institut du végétal)

A partir de 1 nœud, compter les 3 feuilles supérieures de 20 tiges principales (soit 60 feuilles) :

- pour les variétés sensibles : si plus de 10% de feuilles atteintes,
- pour les autres variétés : si plus de 50 % de feuilles atteintes.





## AUTRES MALADIES / RAVAGEURS

La présence de rhizoctone est toujours notée à Lignières (41) : 55% des tiges sont touchées.  
4 parcelles sur 19 observées présentes des symptômes d'oïdium sur 10% des F3 (18, 36, 41, 45)  
Dans la Nièvre, 1 parcelle à Entrains-sur-Nohain est signalée avec 20% des F3 et 20% des F2 touchés par la ramulariose.  
A Saint-Léonard-en-Beauce, la présence de charbon est signalée sur quelques épis.

## Orge de printemps

Sur les 11 parcelles d'orge de printemps présentes à l'heure actuelle dans le réseau, 7 ont fait l'objet d'une observation.

### STADES

#### Contexte d'observations

Ces 7 parcelles s'échelonnent sur les stades :

- 1 nœud (41),
- 2 nœuds (18, 37, 45),
- Dernière Feuille pointante (18).

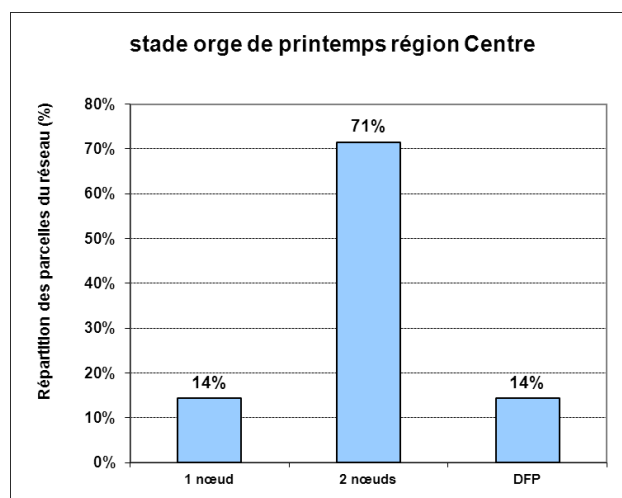
## AUTRES MALADIES / RAVAGEURS

Des symptômes d'Helminthosporiose sont notés dans le 45 sur F3 à hauteur de 20% et dans le 41 sur F2 et F3 à hauteur respective de 10 et 20%.

Des symptômes de Rhynchosporiose sont identifiés sur 3 parcelles :

- 18 : F3 touchée à 10%
- 37 : F3 touchée à 30%
- 41 : F2 touchée à 20% et F3 à 30%

Des traces de cricères sont identifiées sur la parcelle de l'Indre et Loire.



## Triticale

Sur les 5 parcelles de triticale du réseau, 3 ont été observées cette semaine.

### STADES

#### Contexte d'observations

Ces 3 parcelles s'échelonnent sur les stades :

- Gaine éclatée (2 parcelles dans le 36),
- Epiaison (18).

## AUTRES MALADIES / RAVAGEURS

#### Contexte d'observations

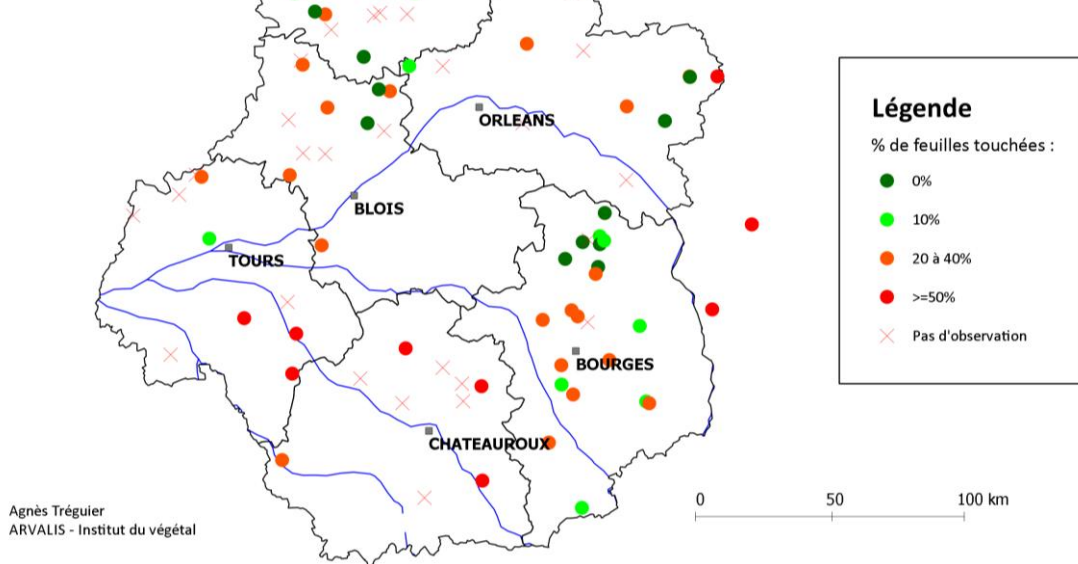
Des symptômes de septoriose sont observés sur 2 parcelles avec respectivement 10% et 50% des F3 touchées dans l'Indre et le Cher

# Annexes



## Septoriose sur F3 de blé tendre Semaine 21

Réalisé le 22/05/2013



## Septoriose sur F2 de blé tendre Semaine 21

Réalisé le 22/05/2013

