

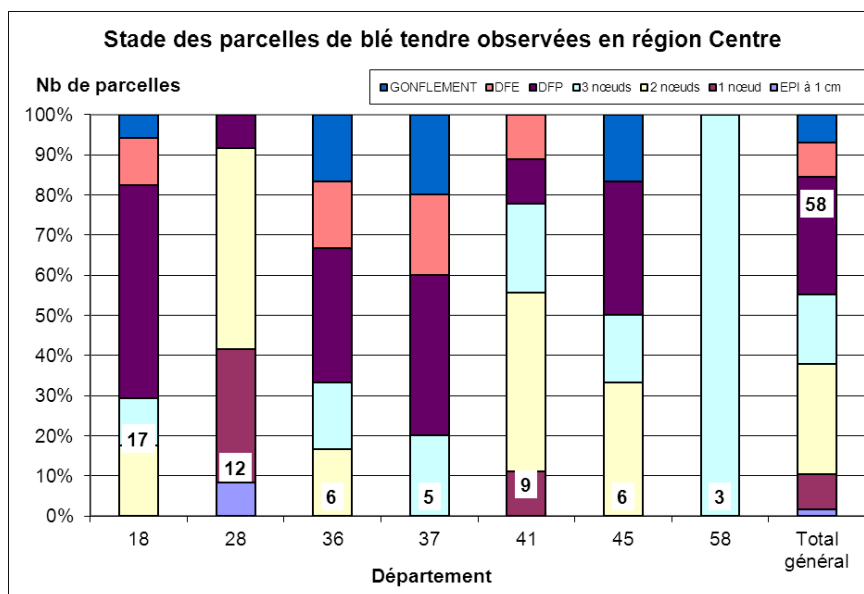
Blé tendre

Parmi les 101 parcelles de blé tendre du réseau, 58 ont fait l'objet d'une observation en région Centre et dans la Nièvre.

STADES

Contexte d'observations

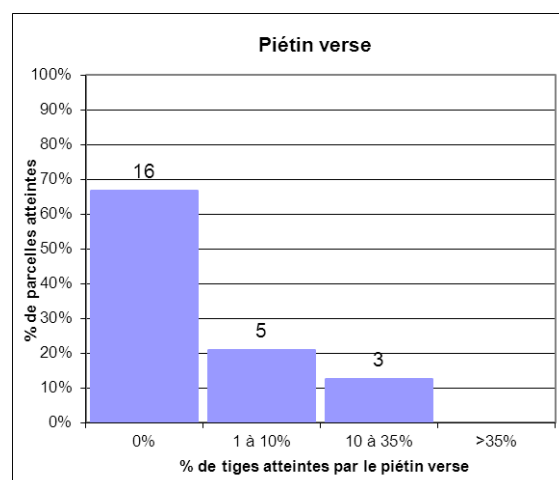
La majorité des parcelles (74%) est comprise entre 2 nœuds et dernière feuille pointante. Les semis les plus précoces sont à gonflement (9 parcelles) tandis que 6 situations en semis plus tardif sont entre épi 1 cm et 1 nœud.



PIETIN VERSE

Contexte d'observations

8 parcelles du réseau présentent des symptômes de piétin verse (sur 24 observées), la plupart sur des variétés sensibles à assez sensibles, à l'exception d'Alixan. La nuisibilité sera variable pour les 4 situations qui présentent entre 10 et 30% de tiges touchées.



Bulletin rédigé par ARVALIS - Institut du végétal avec la participation de la Chambre d'agriculture du Loiret à partir des observations réalisées cette semaine par : AGRIAL AGRICULTEUR, AGRIDIS LEPLATRE SA, AGRINEGOCE SAS, AGRO INGENIUS, ARVALIS Institut du vegetal, AXERIAL - EPIS CENTRE, CA 28, CA 36, CA 37, CA 41, CA 45, COC, COOP DE BONNEVAL, FDGEDA DU CHER, SCAEL, SOUFFLET AGRICULTURE, UCATA.

Directeur de publication : Jean-Pierre LEVEILLARD, Président de la Chambre régionale d'agriculture du Centre
13 avenue des Droits de l'Homme - 45921 ORLEANS

Ce bulletin est produit à partir d'observations ponctuelles. Il donne une tendance de la situation sanitaire régionale, qui ne peut pas être transposée telle quelle à la parcelle. La Chambre régionale d'agriculture du Centre dégage donc toute responsabilité quant aux décisions prises par les agriculteurs pour la protection de leurs cultures.

Action pilotée par le Ministère chargé de l'agriculture avec l'appui financier de l'ONEMA, par les crédits issus de la redevance pour pollution diffuses attribués au financement du plan Ecophyto 2018.

Département	Commune	Variété	% de tiges touchées (s18)	Evolution depuis la semaine dernière
18	IVOY-LE-PRE	AREZZO	30	=
18	OIZON	ALIXAN	30	++
18	PRESLY	SOLEHIO	5	=
36	CHEZELLES	AREZZO	2	
36	VILLEGOUIN		5	
41	VILLEPORCHER	APACHE	15	
41	VILLEROMAIN	ALTIGO	1	
58	VARENNES-LES-NARCY	ALTIGO	10	

Seuil de nuisibilité

Dans les parcelles à risque (retour fréquent de blé, variété sensible, milieu favorable, semis précoce), à partir du stade épi 1 cm et jusqu'à 2 nœuds, déterminer le pourcentage de tiges atteintes (sur 40 tiges):

- Entre 10 et 35% de tiges atteintes (4 et 14 tiges /40) la nuisibilité est variable,
- Au-delà de 35% de tiges atteintes (≥14 tiges/40) la nuisibilité est certaine.

OÏDIUM

Contexte d'observations

Cette semaine, 7 parcelles du Cher et du Loiret (37 observées) présentent des symptômes d'oïdium sur 10% à 40% de F3 et sur 30% de F3 pour une des situations. Les variétés concernées sont principalement peu sensibles.

Seuil de nuisibilité

A partir du stade épi 1 cm, en fonction des sensibilités variétales, le seuil de nuisibilité est atteint lorsque :

- Variétés sensibles : plus de 20% des 3^{ème}, 2^{ème} ou 1^{ère} feuilles sont atteintes à plus de 5%,
- Autres variétés : plus de 50% des 3^{ème}, 2^{ème} ou 1^{ère} feuilles sont atteintes à plus de 5%.

ROUILLE BRUNE

Contexte d'observations

Sur 41 observations, une parcelle d'Altigo est signalée avec la présence de pustules de rouille brune sur 10% des F3. Cette parcelle étant à 2 nœuds, le seuil de nuisibilité est atteint.

Seuil de nuisibilité

A partir du stade 2 nœuds, le seuil de nuisibilité est atteint dès l'apparition des premières pustules sur l'une des 3 feuilles supérieures.

ROUILLE JAUNE

Contexte d'observations

Parmi 31 parcelles observées, des pustules de rouille jaune ont été signalées à Dampierre-sur-Avre (28) sur Altigo (variété sensible).

A l'heure actuelle, la rouille jaune n'est présente que sur des variétés déjà identifiées comme sensibles. Cependant, depuis plus de 3 ans, une nouvelle race de rouille jaune sévit en Angleterre où elle contourne la résistance de plusieurs variétés jusqu'ici indemnes. En 2010, cette race a été observée en France où elle a contourné la résistance de la variété Oakley. Depuis, aucune autre variété attaquée par cette race de rouille jaune n'a été identifiée. Si la pression de l'année 2013 est forte, d'autres contournements de résistance variétale sont possibles. Il convient donc d'être vigilant vis-à-vis des variétés sensibles (tableau ci-dessous), mais aussi des variétés jusqu'ici indemnes. Si la présence de rouille jaune est identifiée dans la région, notamment sur des variétés jusqu'alors indemnes, il est

recommandé d'en faire part à vos techniciens afin de réaliser un prélèvement pour suivi et analyses des souches de rouille jaune auprès de l'INRA.

Comportement des variétés de blé tendre vis-à-vis de la rouille jaune

Source : « Choisir et décider 2, 2012 » ARVALIS – Institut du végétal

Références			Nouveautés					
Résistants			ISTABRAQ	BOISSEAU	MOSKITO	SCENARIO	(SAINT EX)	(SY MATTIS)
	INTERET	APACHE	ASCOTT	CALABRO	FANION	OXEBO		
			RUBISKO	SOLVEIG	SY BASCULE	(SY EPSON)		
PREMIO	LEAR	BOLOGNA	FLUOR	WAXIMUM				
			ARTDECO	CELLULE	SY MOISSON	(TULIP)		
Assez résistants								
	SOLEHIO	SCOR	ACCROC	JB DIEGO	KARILLON	SOKAL		
			BONIFACIO	NUCLEO	HYTECK	ODYSSEE		
		BERMUDE	PAKITO	SY TOLBIAC	TOBAK			
ILLICO	GARCIA	AREZZO	BERGAMO	LYRIK	ROCHFORT	SWEET		
		KORELI	CROISADE	MUSIK	RAZZANO			
			NOGAL					
Moyennement sensibles								
HYSTAR	BAROK	AUBUSSON	ARKEOS	AZZERTI	HYBERY	OREGRAIN		
SELEKT	PIRENEO	PALEDOR	NOBLESKO					
EUCLIDE	COURTOT	BOREGAR	ALLEZ Y	BRENTANO	(FIGARO)	HYXTRA		
Assez sensibles								
		EXPERT	PIERROT					
			ORCAS	RONCARD				
Sensibles								
	CHEVRON	ALIXAN	(QUALITY)					
	TRAPEZ	ALTIGO	ADHOC	INOX				
Très sensibles								
		EPHOROS	(HEROS)	LAURIER				
		HYSUN						
			FAIRPLAY					

() à confirmer

Source : essais pluriannuels, 23 en 2012, en contamination naturelle, ou inoculés avec les races de rouille jaune les plus fréquentes en France

Prévisions

Un temps couvert favorisera la propagation des spores, à contrario, un ciel lumineux et dégagé limitera la dissémination

Seuil de nuisibilité

A partir du stade 1 nœud, le seuil de nuisibilité est atteint dès l'apparition des premières pustules dans la parcelle.

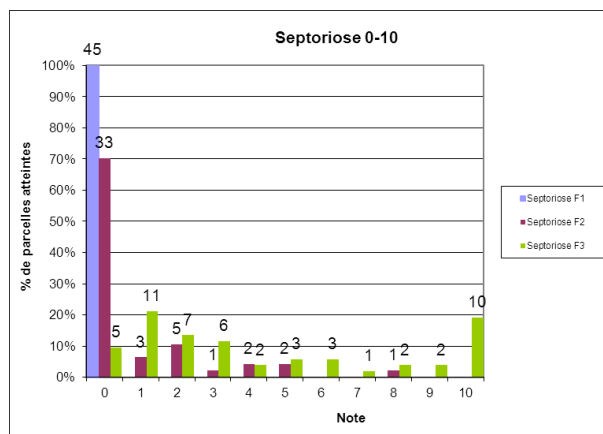
SEPTORIOSE

Contexte d'observations

Cette semaine, le nombre de situations présentant des symptômes de septoriose a augmenté. 90% des 52 parcelles observées sont atteintes par la septoriose :

- 10% à 100% de F3 touchées pour 47 parcelles,
- 10% à 80% de F2 touchées pour 13 parcelles,
- Aucun symptôme n'est signalé sur F1.

Nombre de ces situations ont atteint le seuil de nuisibilité, que ce soit à partir de 2 nœuds ou à



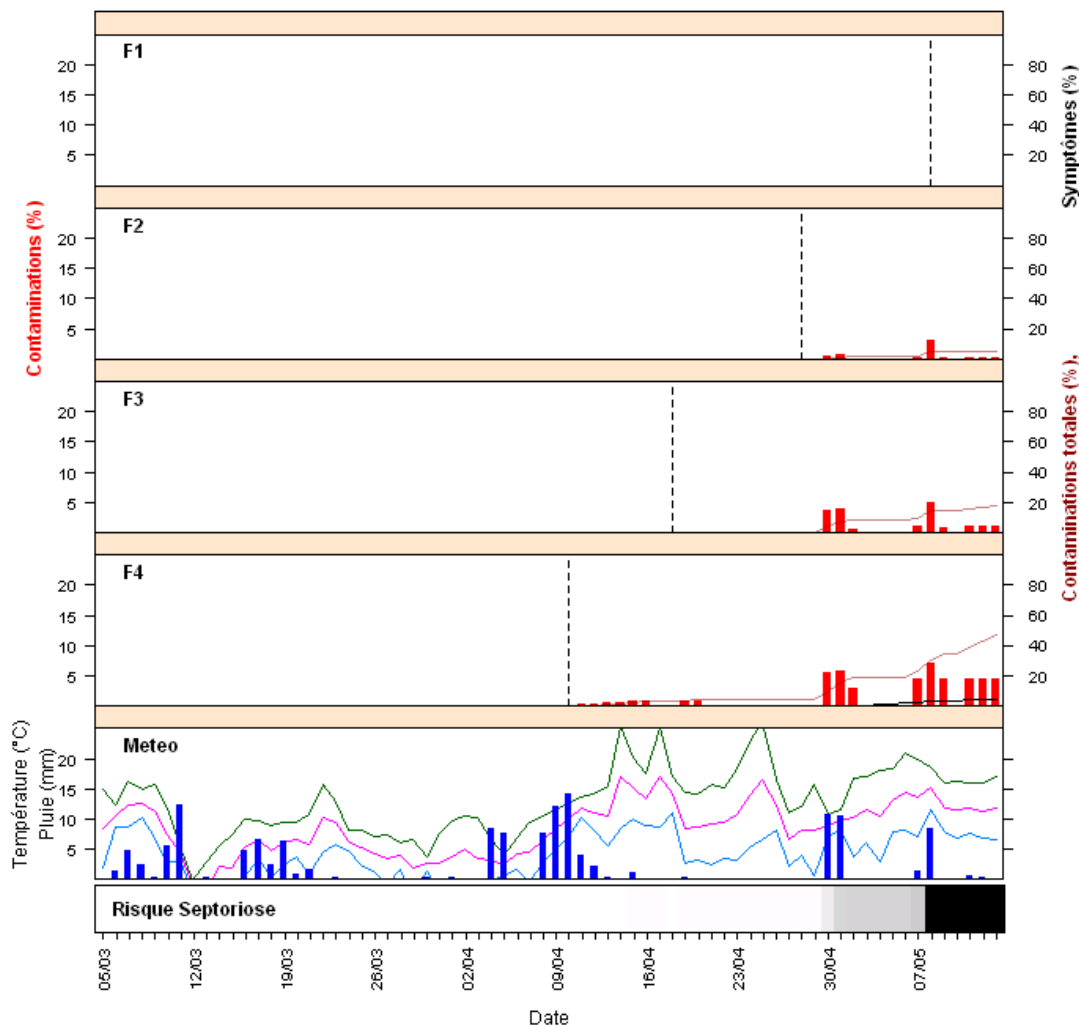
dernière feuille pointante, et ce pour tous les départements de la région. Une observation régulière des parcelles après une pluie est donc vivement conseillée.

SeptoLIS® est un modèle épidémiologique qui estime les contaminations journalières des différents étages foliaires en tenant compte des conditions climatiques, de la croissance de la plante et du développement de la maladie. La barre en bas du graphique permet de suivre l'évolution du risque lié aux contaminations sur toute la plante (attention, les contaminations n'entraînent pas obligatoirement l'apparition de symptômes foliaires). Lorsque les pluies sont contaminantes (favorables à la progression de la maladie), la barre située en bas du graphique se grise. Elle devient gris très foncé lorsque le risque septoriose, lié au cumul de contaminations journalières, devient très important.

Information du modèle SeptoLIS® fourni par Arvalis – Institut du végétal au 06/05/2013

Etats des contaminations Septoriose – station d'Ouzouer-le-Marché – Variété Premio semé le 15/10/12

4198 Premio 15/10/2012

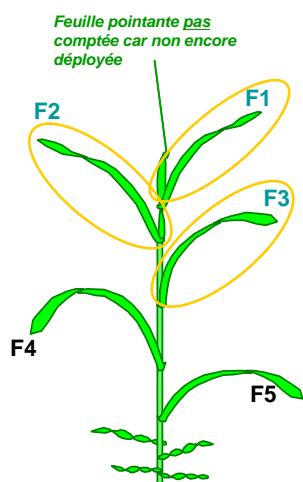


Pour une variété de type Premio semée au 15 octobre dans le Loir-et-Cher, SeptoLIS® indique que les conditions climatiques des derniers jours ont été favorables à de nouvelles contaminations sur les F4, F3 et F2 définitives. Des symptômes sont apparus sur les F4 à la suite des précipitations de la semaine dernière. Les prochaines précipitations seront contaminantes : une hausse importante du risque s'en suivra au cours de la semaine, et ce pour tous les départements du nord de la région.

Au sud de la région, le risque est toujours important depuis la semaine dernière.

Prévision

Les conditions climatiques seront favorables aux contaminations de septoriose. Le risque estimé par SeptoLIS® augmentera dans les secteurs pour lesquels des pluies sont attendues.



Seuil de nuisibilité

C'est l'observation sur la **F4** définitive qui est déterminante.

A **2 nœuds**, le seuil de nuisibilité est atteint :

Pour les variétés sensibles et très sensibles à la septoriose : quand 20% des **F2** déployées du moment présentent des symptômes de septoriose,

- Pour les variétés peu sensibles à la septoriose : quand 50% des **F2** déployées du moment présentent des symptômes de septoriose.

A **dernière feuille pointante**, le seuil de nuisibilité est atteint :

- Pour les variétés sensibles et très sensibles à la septoriose : quand 20% des **F3** déployées du moment présentent des symptômes de septoriose
- Pour les variétés peu sensibles à la septoriose : quand 50% des **F3** déployées du moment présentent des symptômes de septoriose

AUTRES MALADIES / RAVAGEURS

Contexte d'observations

2 situations présentent des symptômes de fusariose à la base des tiges : de 2 à 10% de tiges touchées (36 et 58).

Des symptômes de rhizoctone ont été relevés sur 4 parcelles (28, 36, 41) : 1 à 10% de tiges sont touchées.

La présence de criocères (lémas) est notée pour 2 parcelles (36 et 37).

Blé dur

Parmi les 21 parcelles de blé dur du réseau, 11 ont fait l'objet d'une observation.

STADE

Contexte d'observations

73% des parcelles sont à 2 nœuds, 9% sont à 3 nœuds et 18% sont au stade dernière feuille pointante (DFP).

SEPTORIOSE

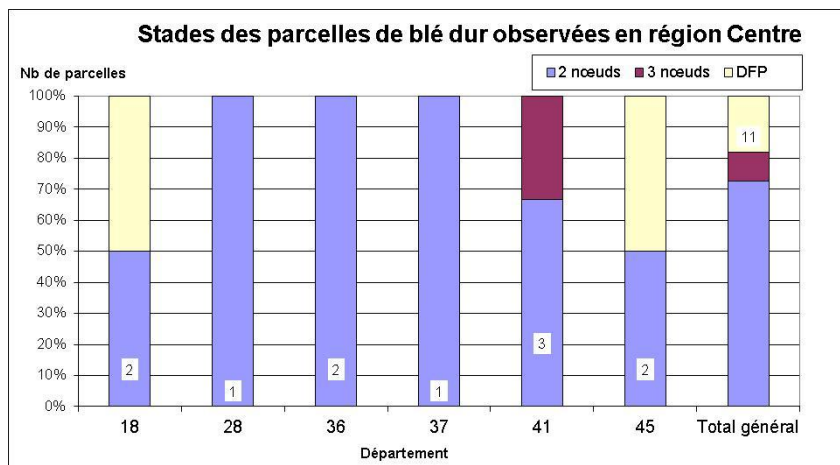
Contexte d'observations

Des symptômes sont observés pour 4 parcelles sur 9 observées :

10 à 60% des F3 sont touchées et 10 à 40% des F2 sont également concernées pour deux situations (41 et 45). La nuisibilité peut être estimée à partir de 2 nœuds : une observation régulière des parcelles est conseillée.

Seuil de nuisibilité

Le seuil de nuisibilité pour le blé dur est le même que celui pour le blé tendre.



AUTRES MALADIES / RAVAGEURS

2 parcelles sont signalées avec la présence de fusariose à la base des tiges (4 à 40% de tiges touchées).

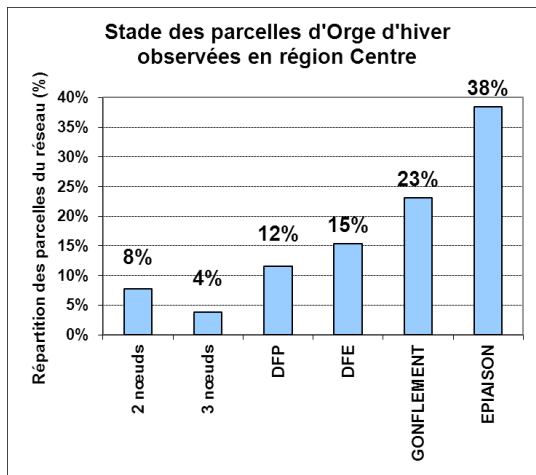
Orge d'hiver

Sur les 44 parcelles du réseau, 26 parcelles d'orge d'hiver ont fait l'objet d'une observation.

STADES

Contexte d'observations

Cette semaine, plus de 60% des parcelles ont atteints ou dépassés le stade gonflement. Globalement, c'est dans le sud de la région que les orges sont les plus avancées tandis que les stades sont un peu plus en retrait dans le nord.



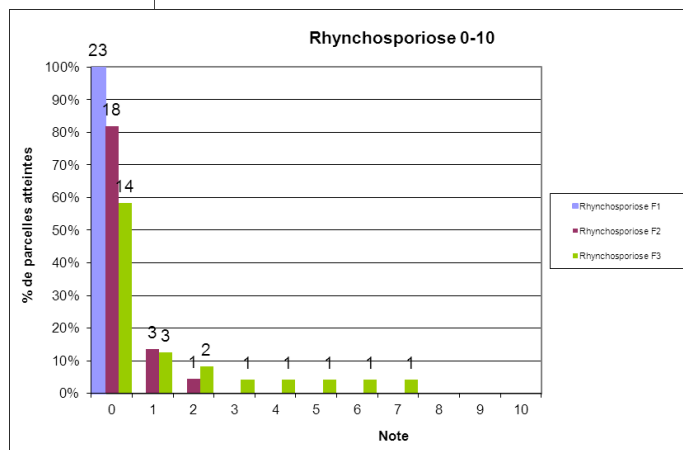
RHYNCHOSPORIOSE

Contexte d'observations

Des symptômes ont été signalés sur 10 parcelles (20 observées). Ils sont principalement situés sur les F3 (entre 10 et 60%). 4 parcelles ont leurs F2 atteintes (10 à 20%). Le stade 1 nœud étant dépassé pour toutes les parcelles concernées, le seuil de nuisibilité est atteint.

Seuil de nuisibilité

(Extrait du fongiscope Orge, 2011, ARVALIS - Institut du végétal)



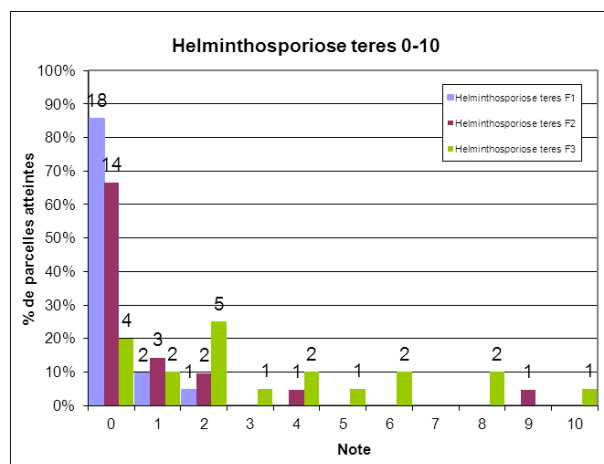
A partir du stade 1 nœud, compter les 3 feuilles supérieures de 20 tiges principales (soit 60 feuilles) :

- pour des variétés sensibles : si plus de 10% de feuilles atteintes et plus de 5 jours avec des précipitations supérieures à 1 mm depuis le stade 1 nœud,
- pour les autres variétés : si plus de 10% de feuilles atteintes et plus de 7 jours avec des pluies supérieures à 1 mm depuis le stade 1 nœud.

HELMINTHOSPORIOSE

Contexte d'observations

16 parcelles sur 21 observées présentent des symptômes d'helminthosporiose teres. La majorité des symptômes sont présents sur la F3. 7 parcelles présentent des symptômes sur F2 et 3 d'entre elles en ont également sur F1. Toutes ces situations ont dépassé le stade 1 nœud : le seuil de nuisibilité est atteint.



Seuil de nuisibilité

(Extrait du fongisque Orge, 2011, ARVALIS – Institut du végétal)

A partir de 1 nœud, compter les 3 feuilles supérieures de 20 tiges principales (soit 60 feuilles) :

- pour les variétés sensibles : si plus de 10% de feuilles atteintes,
- pour les autres variétés : si plus de 25% de feuilles atteintes.

ROUILLE NAIN

Contexte d'observations

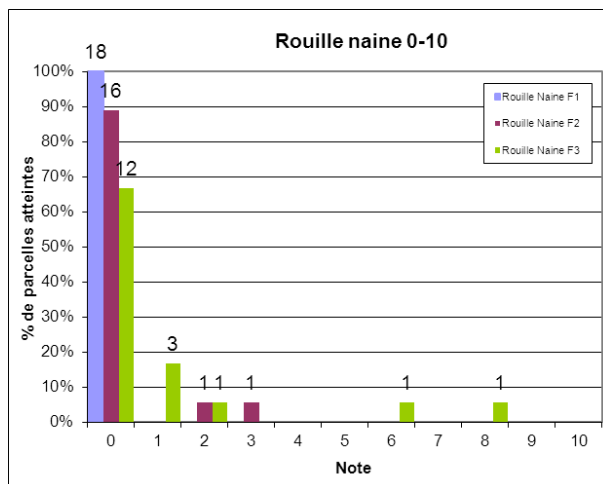
6 parcelles sur 17 observées présentent des symptômes de rouille naine. On constate donc une augmentation de la présence de cette maladie depuis la semaine dernière. 2 parcelles présentent des symptômes sur F2 et F3. Les autres n'en ont que sur F3. La nuisibilité des symptômes dépend de la sensibilité des variétés car dans toutes ces situations, le stade 1 nœud est dépassé.

Seuil de nuisibilité

(Extrait du fongisque Orge, 2011, ARVALIS – Institut du végétal)

A partir de 1 nœud, compter les 3 feuilles supérieures de 20 tiges principales (soit 60 feuilles) :

- pour les variétés sensibles : si plus de 10% de feuilles atteintes,
- pour les autres variétés : si plus de 50 % de feuilles atteintes.



AUTRES MALADIES / RAVAGEURS

La présence de rhizoctone est notée pour une parcelle du Loir-et-Cher.

Dans l'Indre-et-Loire et le Loir-et-Cher, 2 parcelles sont signalées avec de la ramulariose sur F3 et éventuellement F2.

Orge de printemps

Sur les 11 parcelles d'orge de printemps présentes à l'heure actuelle dans le réseau, 6 ont fait l'objet d'une observation.

STADES

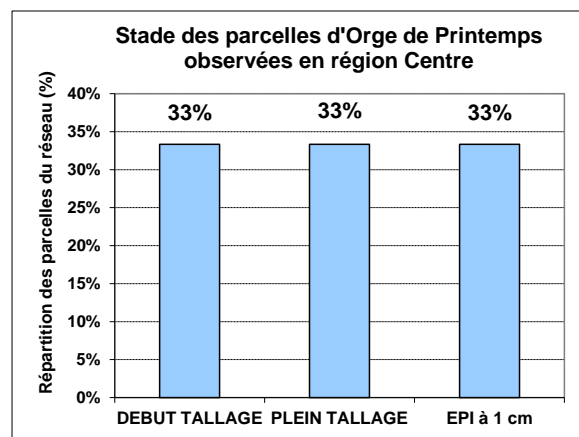
Contexte d'observations

Les stades des parcelles sont répartis de manière égale entre les stades début tallage, plein tallage et épi 1 cm.

AUTRES MALADIES / RAVAGEURS

Contexte d'observations

Sur les 6 parcelles observées cette semaine, une seule présente des symptômes d'oïdium à hauteur de 40% des F3 dans le Cher.



Triticale

Sur les 5 parcelles de triticale du réseau, 4 ont été observées cette semaine.

STADES

Contexte d'observations

Ces 4 parcelles s'échelonnent sur les stades :

- 2 nœuds : pour 2 parcelles (36 et 41 semis tardifs)
- Dernière feuille : 1 parcelle (18)
- Gaine fendue : 1 parcelle (36)

AUTRES MALADIES / RAVAGEURS

Contexte d'observations

Dans l'Indre, deux parcelles présentent des symptômes de septoriose sur F3 à hauteur de 20%. Sur une de ces parcelles des symptômes de fusariose sur bas de tige sont également présents.