

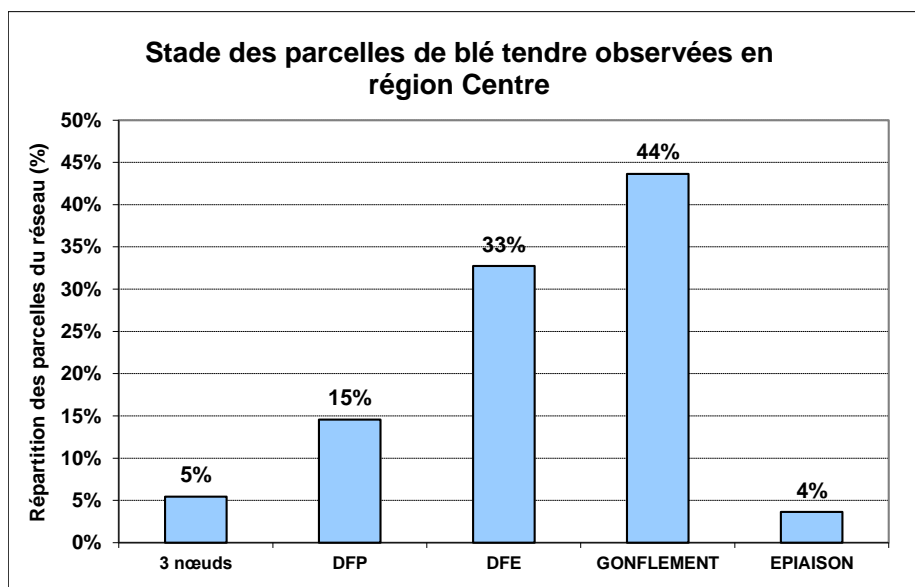
Blé tendre

STADES

Contexte d'observations

Pour la période du 03/05 au 09/05 (semaine 19), des observations ont été réalisées sur 55 parcelles de blé tendre.

La majorité des parcelles de blé tendre suivies cette semaine est au stade Gonflement. Les parcelles les plus précoces sont déjà au stade épiaison (cf. carte en annexe).



Prévision

Une fois le stade Dernière Feuille Pointante (DFP) atteint, la F1 va progressivement s'étaler et parallèlement l'épi va continuer sa montée dans la tige ainsi que son développement. Un événement cellulaire primordial pour la détermination du nombre de grains par épi se produit pendant cette période : c'est la méiose.

PIETIN VERSE

Contexte d'observations

Le piétin verse reste discret dans la région : sur 25 observations, 7 parcelles présentent des symptômes, mais sans atteindre le seuil de nuisibilité de 35%. Ces parcelles sont toutes dans des situations à risque élevé de piétin verse (variétés sensibles et/ou précédent favorable).

OÏDIUM

Contexte d'observations

Cette semaine, 10 parcelles sur 38 présentent quelques symptômes d'oïdium uniquement sur de vieilles feuilles.

Seuil de nuisibilité

A partir du stade épi 1 cm, en fonction des sensibilités variétales, le seuil de nuisibilité est atteint lorsque :

- Variétés sensibles : plus de 20% des 3^{ème}, 2^{ème} ou 1^{ère} feuilles sont atteintes à plus de 5%,
- Autres variétés : plus de 50% des 3^{ème}, 2^{ème} ou 1^{ère} feuilles sont atteintes à plus de 5%.

ROUILLE JAUNE

Contexte d'observations

Hors réseau, des foyers de rouille jaune sont fréquemment signalés dans le nord de la région, notamment sur les variétés les plus sensibles comme Alixan, Altigo, Allez Y, Boregar et Chevron. Sur 29 parcelles observées dans le réseau, des pustules de rouille jaune ont été observées dans 5 d'entre elles sur variété sensible (Altigo, Arezzo) à moyennement sensible (Barok).

Prévisions

Le temps couvert et les températures modérées annoncés pour cette semaine, seront favorables au développement de la rouille jaune.

Seuil de nuisibilité

A partir du stade 1 nœud, le seuil de nuisibilité est atteint dès l'apparition des premières pustules dans la parcelle.

ROUILLE BRUNE

Contexte d'observations

Des pustules de rouille brune ont été signalées cette semaine dans 4 parcelles (sur 44 observées), principalement sur les vieilles feuilles de variétés assez sensibles.

Prévisions

Le temps humide de ces dernières semaines a été favorable à la germination des spores de rouille brune. La remontée des températures que l'on constate depuis la semaine dernière est favorable à l'expression de la maladie.

Seuil de nuisibilité

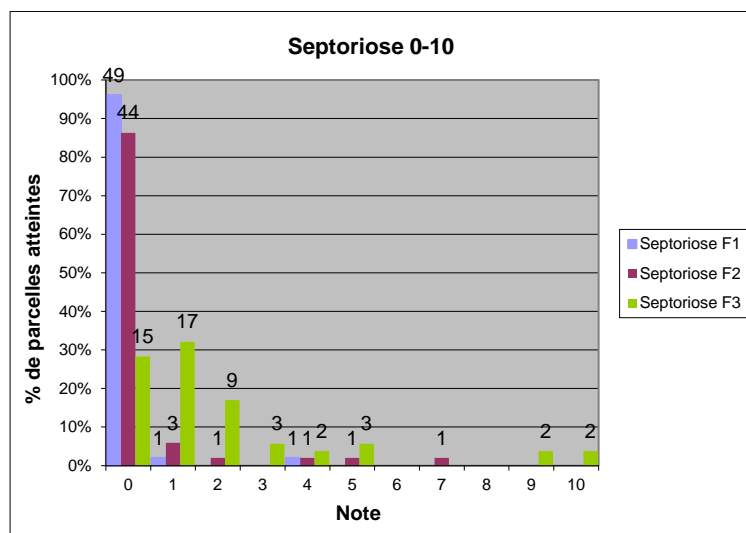
A partir du stade 2 nœuds, le seuil de nuisibilité est atteint dès l'apparition des premières pustules sur l'une des 3 feuilles supérieures.

SEPTORIOSE

Contexte d'observations

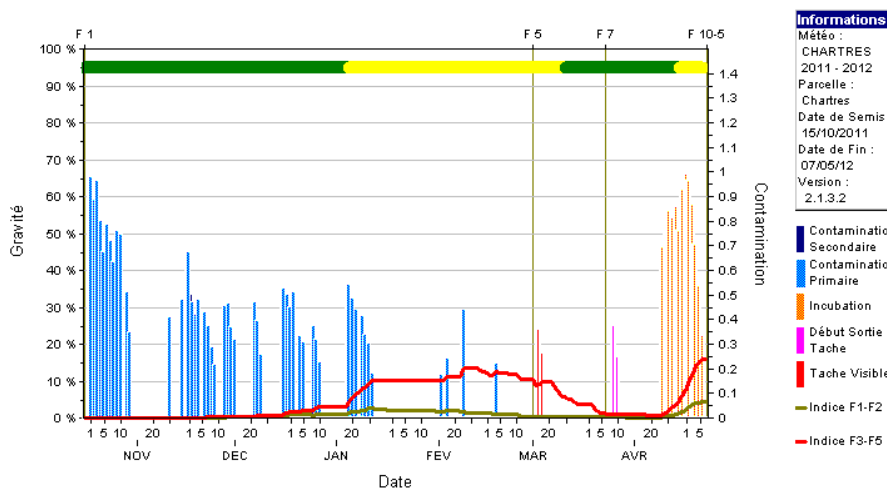
La septoriose est présente dans plus de 70% des situations observées cette semaine. En effet des symptômes de septoriose sur F3 ont été notés dans 72% des parcelles (dans 38 sur 53 observées), sur F2 dans 13% des parcelles et sur F1 dans 4% des parcelles.

Vingt-et-une parcelles ont même atteint le seuil de nuisibilité.



Information du modèle Présept fourni par la FREDON Centre au 07/05/2012
Pour un semis du 15 octobre - Station météo de Chartres (28)

Simulation Présept Contaminations

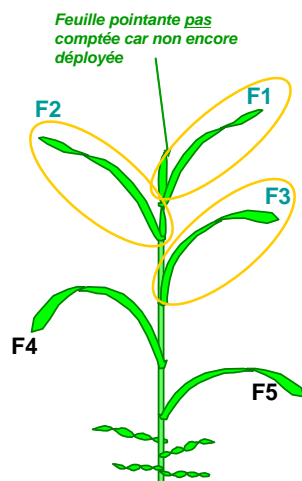


Les pluies de ces dernières semaines, associées au radoucissement des températures depuis la semaine dernière, ont fait augmenter l'indice de risque septoriose calculé par le modèle Présept sur la station de Chartres (18), sur vieilles feuilles (F3-F5) mais aussi sur les feuilles plus jeunes (F1-F2). Le risque a évolué de la même manière dans les autres situations de la région.

Prévision

Depuis début avril le temps s'est dégradé, avec plusieurs journées de pluie consécutives favorisant les contaminations de septoriose, malgré des températures plutôt fraîches pour la saison. Progressivement, chaque étage de feuilles présentes est potentiellement contaminé, même s'il reste visuellement sain. Rappelons que *Septoria tritici* nécessite environ 3 semaines d'incubation avec les températures actuelles avant que les symptômes n'apparaissent.

Seuil de nuisibilité



C'est l'observation sur la **F4** définitive qui est déterminante.

A **2 nœuds**, le seuil de nuisibilité est atteint :

- Pour les variétés sensibles et très sensibles à la septoriose : quand 20% des **F2** déployées du moment présentent des symptômes de septoriose,
- Pour les variétés peu sensibles à la septoriose : quand 50% des **F2** déployées du moment présentent des symptômes de septoriose.

A **dernière feuille pointante**, le seuil de nuisibilité est atteint :

- Pour les variétés sensibles et très sensibles à la septoriose : quand 20% des **F3** déployées du moment présentent des symptômes de septoriose
- Pour les variétés peu sensibles à la septoriose : quand 50% des **F3** déployées du moment présentent des symptômes de septoriose

AUTRES MALADIES / RAVAGEURS

Contexte d'observations

Des taches physiologiques ont été notées sur trois parcelles du réseau.

A noter aussi que des symptômes de rhizoctone et de fusariose du plateau de tallage ont été signalés dans trois parcelles.

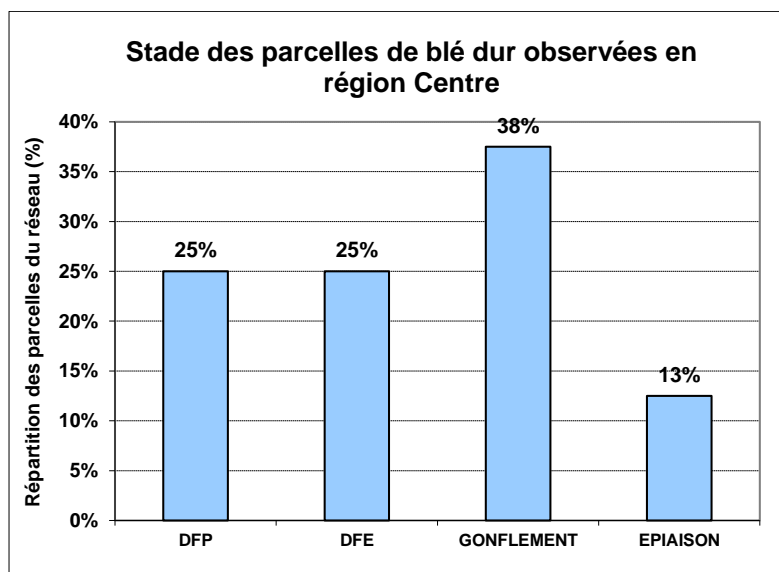
Une parcelle présente des traces de lémas (criocères) et de mineuses dans l'Indre-et-Loire. Dans cette même parcelle 7 cécidomyies orange ont été capturés à l'aide de cuvettes jaunes.

Blé dur

STADES

Contexte d'observations

Pour la période du 03/05 au 09/05 (semaine 19), 8 parcelles de blé dur ont fait l'objet d'une observation (28, 36, 37, 41 et 45).



La majorité des parcelles observées cette semaine a atteint le stade Dernière Feuille Etalée (DFE) et va progressivement épier.

MALADIES DU FEUILLAGE

Contexte d'observations

De symptômes de rouille brune et de rouille jaune sur F3 (respectivement 60% et 20% des feuilles touchées) ont été signalés sur deux parcelles différentes de Miradoux dans le Loir-et-Cher.

De la septoriose sur F3 a été notée sur deux parcelles de Karur (45) et Biensur (37).

Une parcelle d'Indre-et-Loire présente aussi quelques symptômes d'oïdium sur F3.

Seuil de nuisibilité

Les seuils de nuisibilité pour le blé dur sont les mêmes que pour le blé tendre.

AUTRES MALADIES / RAVAGEURS

Contexte d'observations

Des symptômes de la fusariose du plateau de tallage ont été signalés dans une parcelle (45).

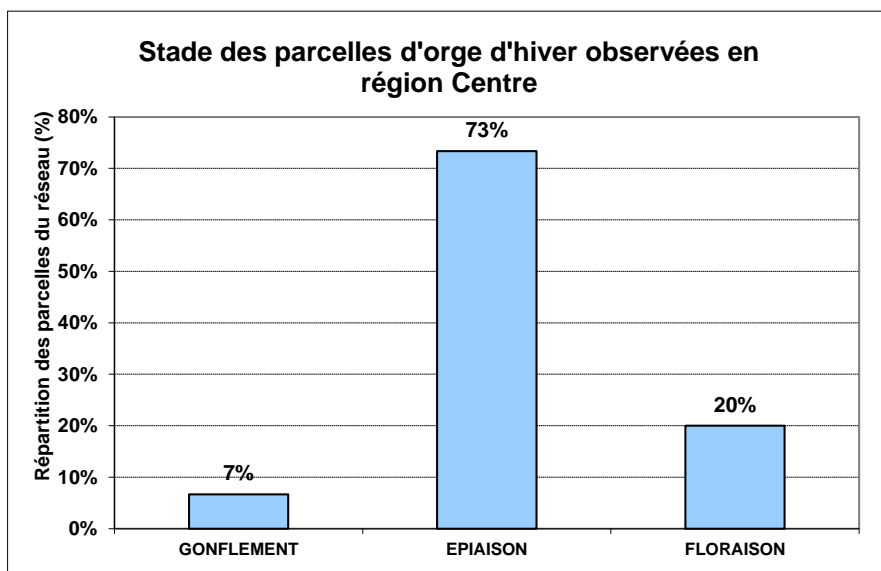
Des tâches physiologiques ont aussi été notées dans 2 parcelles (36 et 37).

Orge d'hiver

STADES

Contexte d'observations

Pour la période du 03/05 au 09/05 (semaine 19), 15 parcelles d'orge d'hiver ont fait l'objet d'une observation.



La plupart des parcelles observées cette semaine a épié et les plus précoces sont au stade floraison (cf. carte en annexe).

RHYNCHOSPORIOSE

Contexte d'observations

Cette semaine, des symptômes de rhynchosporiose ont été signalés dans 4 parcelles (sur 13 observées). Ces symptômes ont été notés uniquement sur les vieilles feuilles de variétés sensibles.

Seuil de nuisibilité

(Extrait du fongisque Orge, 2011, ARVALIS - Institut du végétal)

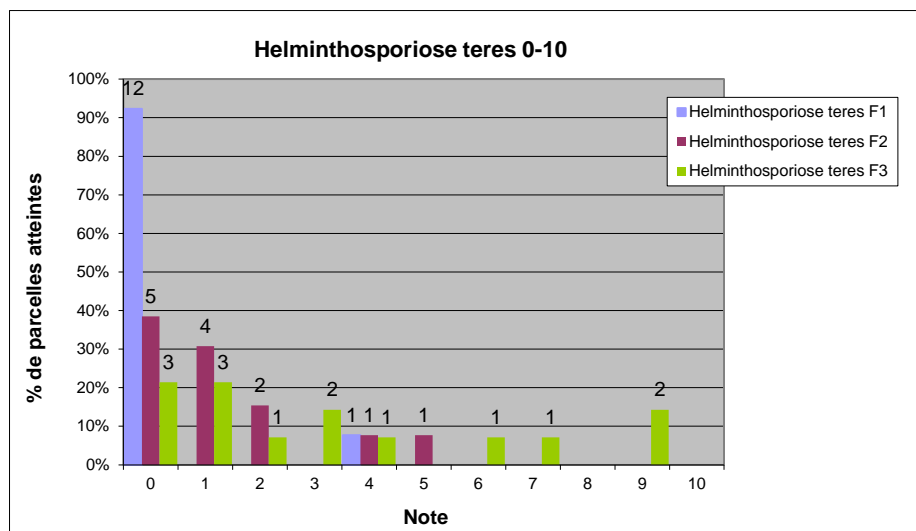
A partir du stade 1 nœud, compter les 3 feuilles supérieures de 20 tiges principales (soit 60 feuilles) :

- pour des variétés sensibles : si plus de 10% de feuilles atteintes et plus de 5 jours avec des précipitations supérieures à 1 mm depuis le stade 1 nœud
- pour les autres variétés : si plus de 10% de feuilles atteintes et plus de 7 jours avec des pluies supérieures à 1 mm depuis le stade 1 nœud

HELMINTHOSPORIOSE

Contexte d'observations

Cette semaine, 11 parcelles sur 14 observées présentent des symptômes d'helminthosporiose teres. La majorité des symptômes a été signalée sur F3 (10 à 90% des feuilles atteintes) et F2 (10 à 50% des feuilles atteintes), voir dans un cas sur F1 (40% des feuilles atteintes).



Seuil de nuisibilité

(Extrait du fongisquepe Orge, 2011, ARVALIS - Institut du végétal)

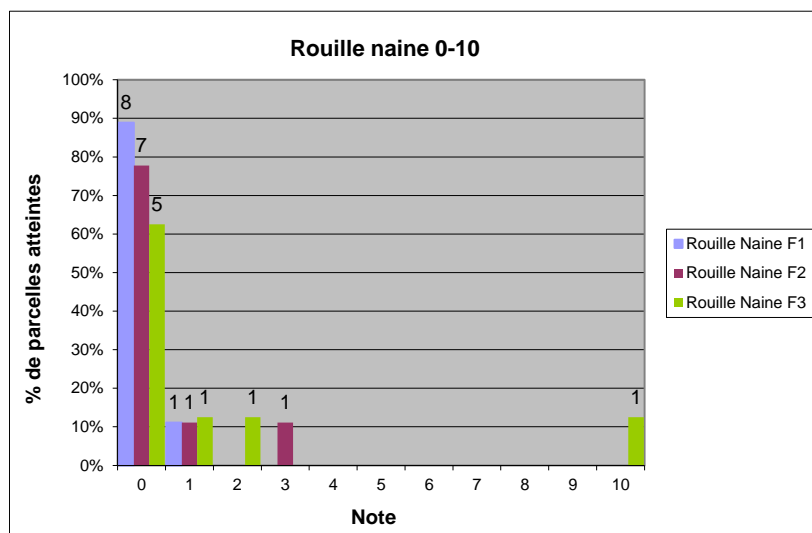
A partir de 1 nœud, compter les 3 feuilles supérieures de 20 tiges principales (soit 60 feuilles) :

- pour les variétés sensibles : si plus de 10% de feuilles atteintes
- pour les autres variétés : si plus de 25% de feuilles atteintes

ROUILLE NAIN

Contexte d'observations

Cette semaine encore, des parcelles du réseau porteuses de rouille naine ont été signalées. Sur 8 situations observées, 3 d'entre elles présentent des symptômes sur F2 et F3. L'une d'entre elle est signalée avec 10% des F1 touchés. Ce sont principalement des variétés sensibles (Abondance et Cerveise).



Seuil de nuisibilité

(Extrait du fongisquepe Orge, 2011, ARVALIS - Institut du végétal)

A partir de 1 nœud, compter les 3 feuilles supérieures de 20 tiges principales (soit 60 feuilles) :

- pour les variétés sensibles : si plus de 10% de feuilles atteintes
- pour les autres variétés : si plus de 50% de feuilles atteintes

OÏDIUM

Contexte d'observations

Cette semaine, 1 seule parcelle sur 10 observées est signalée avec la présence d'oïdium (50% des F3 et 20% des F2 touchés).

Seuil de nuisibilité

(Extrait du fongoscope Orge, 2011, ARVALIS – Institut du végétal)

A partir du stade Epi 1 cm, compter les 3 feuilles supérieures de 20 tiges principales (soit 60 feuilles) :

- pour les variétés sensibles : si plus de 20% des 3 dernières feuilles touchées sont couvertes à plus de 5% de la surface des feuilles par un feutrage blanc
- pour les autres variétés : si plus de 50% des 3 dernières feuilles touchées sont couvertes à plus de 5% de la surface des feuilles par un feutrage blanc

RAMULARIOSE

Contexte d'observations

Rien à signaler.

Seuil de nuisibilité

Pas de seuil de nuisibilité pour la ramulariose.

AUTRES MALADIES / RAVAGEURS

Contexte d'observations

Des traces de mineuses ont été signalées sur une parcelle d'Eure-et-Loir.

Orge de printemps

STADES

Contexte d'observations

Pour la période du 03/05 au 09/05 (semaine 19), 5 parcelles d'orge de printemps ont fait l'objet d'une observation (18, 37, 41 et 45).

Quatre des parcelles suivies sont au stade 1 nœud et une au stade 2 nœuds (dans le Cher).

MALADIES / RAVAGEURS

Contexte d'observations

Pour deux des parcelles suivies (37 et 41), des symptômes d'oïdium, de rhynchosporiose et des pustules de rouille naine ont été observés sur vieilles feuilles.

Des traces de criocères ont aussi été signalées sur la parcelle d'Indre-et-Loire.

Triticale

STADES

Contexte d'observations

Pour la période du 03/05 au 09/05 (semaine 19), 2 parcelles de triticale ont fait l'objet d'une observation (36 et 37).

Ces parcelles sont au stade :

- gonflement dans l'Indre,
- épiaison dans l'Indre-et-Loire.

MALADIES / RAVAGEURS

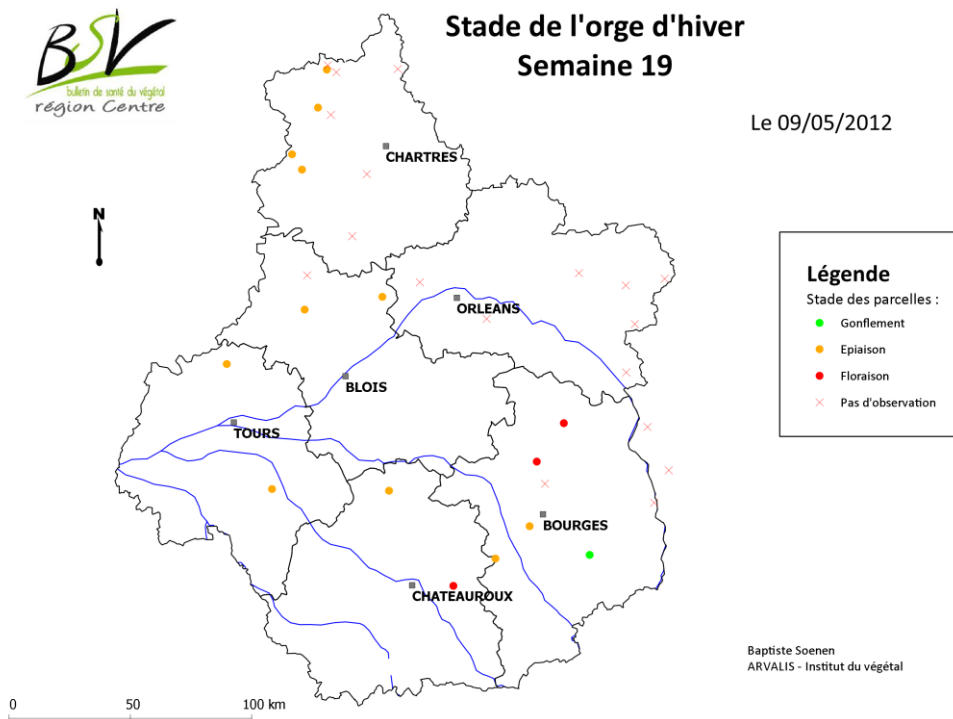
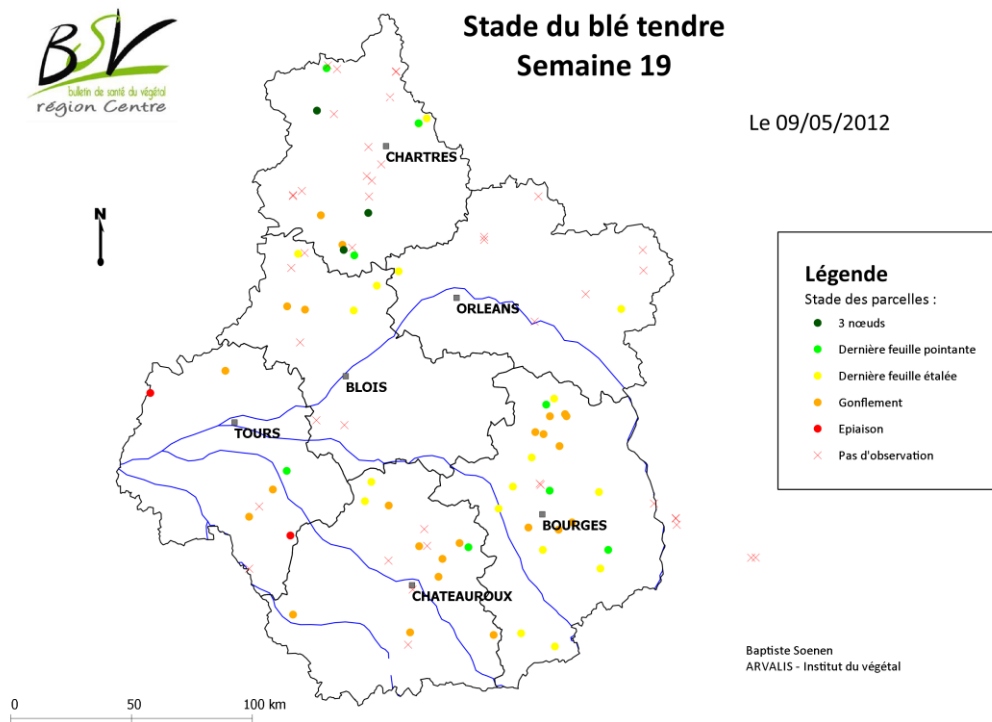
Contexte d'observations

La parcelle d'Indre-et-Loire est touchée par l'oïdium (sur 10% des F2) et la septoriose (sur 40% des F3). Rien à signaler sur la parcelle suivie dans l'Indre.

Seuil de nuisibilité

Il n'existe pas de seuil de nuisibilité pour les maladies du triticale.

Annexes



Les abeilles butinent, protégeons les ! Respectez la réglementation « abeilles » et lisez attentivement la note nationale BSV 2012 sur les abeilles

1. Pour les semis

Lors des semis des céréales à paille et du maïs dont les semences sont enrobées par un produit phytosanitaire systémique, veuillez respecter scrupuleusement les bonnes pratiques agricoles décrites dans la note nationale BSV intitulée « *Utilisation des semences traitées avec un produit phytopharmaceutique* ». L'exposition des abeilles aux poussières de semences présentes dans l'atmosphère ou déposées sur les fleurs (bords de champs, haies...) peut entraîner des conséquences graves sur la survie des colonies d'abeilles.

Si des cultures mellifères (colza, tournesol, féverole, luzerne, maïs, CIPAN...) en début de floraison ou en pleine floraison se situent à proximité des parcelles à semer, respecter les conditions d'emploi associées à l'usage des semences traitées. Ces précautions sont mentionnées sur l'étiquette des sacs de semences. Exemples : « ne pas semer par vents forts, respecter les densités de semis recommandées, ne pas laisser les sacs vides dans l'environnement... »

2. Pour les traitements en végétation

Dans les situations proches de la floraison du maïs, utiliser un insecticide ou acaricide portant **la mention « abeille », autorisé « pendant la floraison mais toujours en dehors de la présence d'abeilles » et intervenir le soir par température <13°C (et jamais le matin)** lorsque les ouvrières sont dans la ruche ou lorsque les conditions climatiques ne sont pas favorables à l'activité des abeilles, ceci afin de les préserver ainsi que les autres auxiliaires des cultures potentiellement exposés.

N'intervenir sur les cultures que si nécessaire et veiller à respecter scrupuleusement les conditions d'emploi associées à l'usage du produit, qui sont mentionnées sur la brochure technique (ou l'étiquette) livrée avec l'emballage du produit.

Pour en savoir plus : téléchargez la plaquette « *Les abeilles butinent* » et la note nationale BSV « *Les abeilles, des alliées pour nos cultures : protégeons-les !* » sur les sites Internet partenaires du réseau d'épidémiosurveillance des cultures ou sur www.itsap.asso.fr

Note rédigée par le groupe de travail DGAL, APCA, ITSAP-institut de l'abeille