

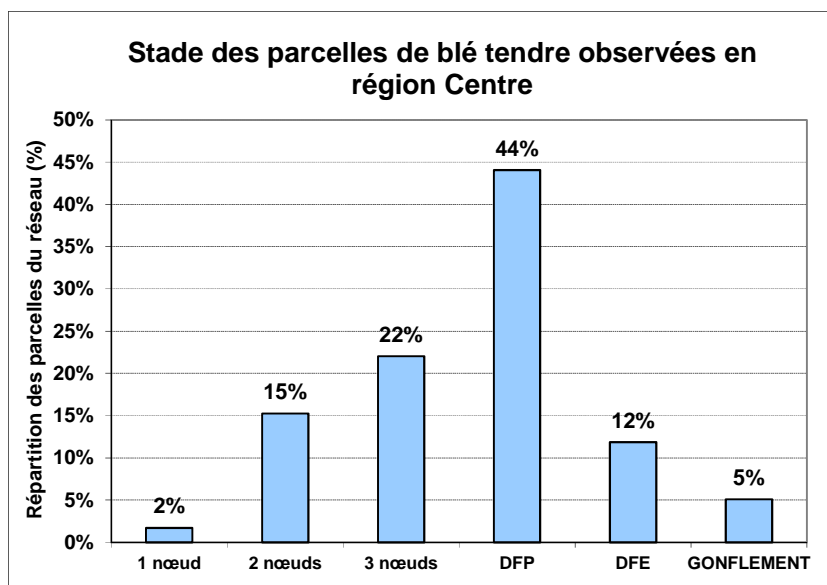
## Blé tendre

### STADES

#### Contexte d'observations

Pour la période du 26/04 au 02/05 (semaine 18), des observations ont été réalisées sur 59 parcelles de blé tendre.

La majorité des parcelles de blé tendre suivies cette semaine est au Dernière Feuille Pointante (DFP). Les parcelles les plus précoces sont déjà au stade gonflement (cf. carte en annexe).



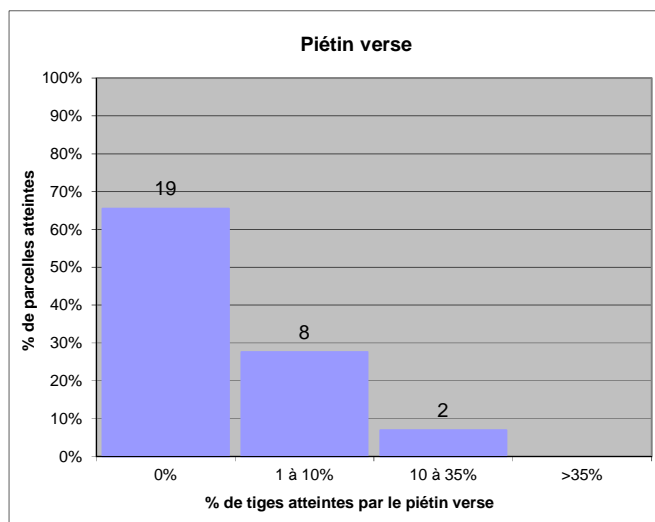
#### Prévision

Une fois le stade dernière feuille pointante atteint, la F1 va progressivement s'étaler et parallèlement l'épi va continuer sa montée dans la tige ainsi que son développement. Un évènement cellulaire primordial pour la détermination du nombre de grains par épi se produit pendant cette période : c'est la méiose.

## PIÉTIN VERSE

### Contexte d'observations

Le piétin verse reste discret dans la région : sur 29 observations, 8 parcelles présentent des symptômes, mais sans atteindre le seuil de nuisibilité de 35%. Ces parcelles sont toutes dans des situations à risque élevé de piétin verse (variétés sensibles et/ou précédent favorable).



### Seuil de nuisibilité

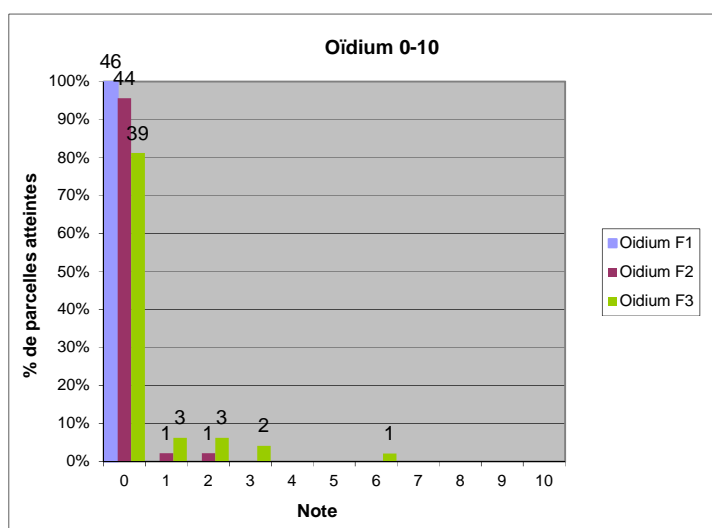
Dans les parcelles à risque (retour fréquent de blé, variété sensible, milieu favorable, semis précoce), à partir du stade épi 1 cm et jusqu'à 2 nœuds, déterminer le pourcentage de tiges atteintes (sur 40 tiges):

- Entre 10 et 35% de tiges atteintes (4 et 14 tiges /40) la nuisibilité est aléatoire,
- Au-delà de 35% de tiges atteintes ( $\geq 14$  tiges/40) la nuisibilité est certaine.

## OÏDIUM

### Contexte d'observations

Cette semaine, 11 parcelles sur 48 présentent quelques symptômes d'oïdium sur de vieilles feuilles.



## Seuil de nuisibilité

A partir du stade épi 1 cm, en fonction des sensibilités variétales, le seuil de nuisibilité est atteint lorsque :

- Variétés sensibles : plus de 20% des 3<sup>ème</sup>, 2<sup>ème</sup> ou 1<sup>ère</sup> feuilles sont atteintes à plus de 5%,
- Autres variétés : plus de 50% des 3<sup>ème</sup>, 2<sup>ème</sup> ou 1<sup>ère</sup> feuilles sont atteintes à plus de 5%.

## ROUILLE JAUNE

### Contexte d'observations

Hors réseau, des foyers de rouille jaune sont signalés dans le nord de la région (28), notamment sur Alixan, Allez Y et Chevron.

Dans le réseau, des pustules de rouille jaune ont été observées dans 3 parcelles (sur Altigo et Chevron) en Eure-et-Loir et en Loir-et-Cher (sur 35 observations).

### Prévisions

Le temps couvert et les températures modérées annoncés pour cette semaine, seront favorables au développement de la rouille jaune.

### Seuil de nuisibilité

A partir du stade 1 nœud, le seuil de nuisibilité est atteint dès l'apparition des premières pustules dans la parcelle.

## ROUILLE BRUNE

### Contexte d'observations

Des pustules de rouille brune ont été signalées cette semaine dans 5 parcelles (sur 44 observées), principalement sur les vieilles feuilles de variétés assez sensibles.

### Prévisions

Le temps humide annoncé pour ces prochains jours sera favorable à la germination des spores de rouille brune. De plus le redoux qui accompagnera cette humidité sera favorable à l'expression de la maladie.

### Seuil de nuisibilité

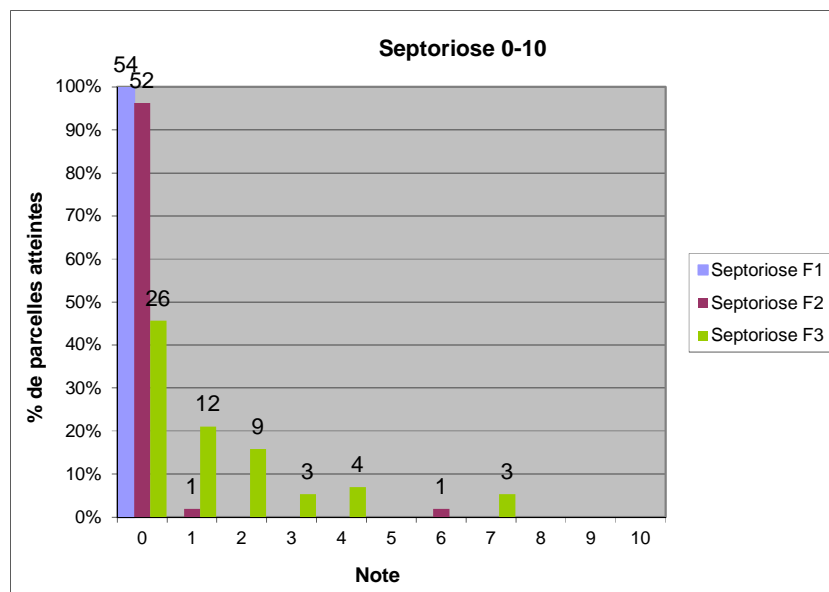
A partir du stade 2 nœuds, le seuil de nuisibilité est atteint dès l'apparition des premières pustules sur l'une des 3 feuilles supérieures.

## SEPTORIOSE

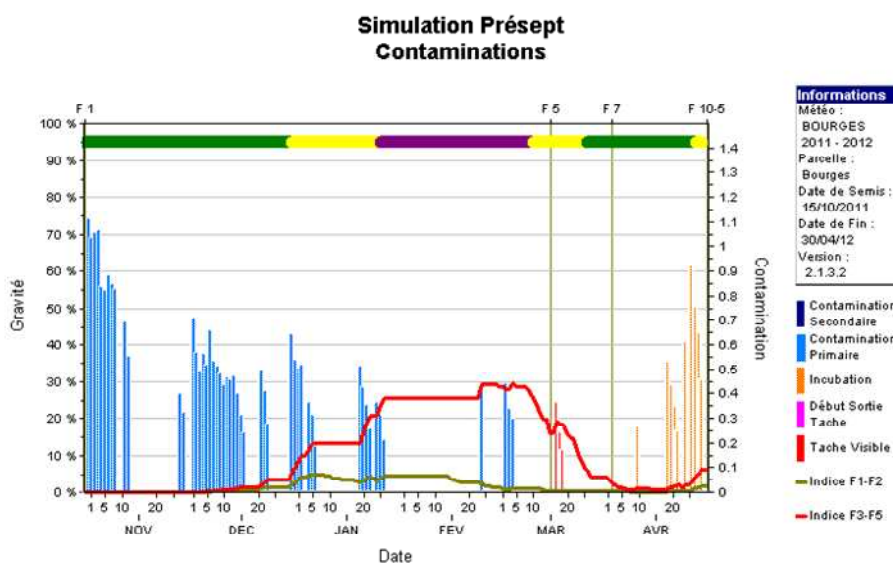
### Contexte d'observations

La septoriose est présente dans plus de 50% des situations observées cette semaine. En effet des symptômes de septoriose sur F3 ont été notés dans 31 parcelles (sur 51 observées).

Certaines parcelles ont même atteint le seuil de nuisibilité : une parcelle d'Altigo au stade 2 nœuds et treize parcelles au stade dernière pointante ou plus. Pour celles n'ayant pas encore atteint le stade 2 nœuds, il faut attendre pour déterminer les niveaux de risque en observant la parcelle.



Information du modèle Présept fourni par la FREDON Centre au 30/04/2012  
Pour un semis du 15 octobre - Station météo de Bourges (18)

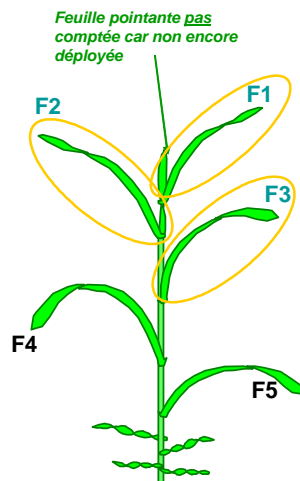


Les pluies de ces derniers jours ont fait augmenter l'indice de risque septoriose calculé par le modèle Présept sur la station de Bourges (18). Dans les autres situations de la région, l'indice de risque a également augmenté dans les secteurs qui ont connus des épisodes pluvieux la semaine dernière.

## Prévision

Depuis pâques le temps s'est dégradé, avec plusieurs journées de pluie consécutives favorisant les contaminations de septoriose, bien que les températures soient plutôt fraîches pour la saison. Progressivement, chaque étage de feuilles présentes est potentiellement contaminé, même s'il reste visuellement sain. Rappelons que *Septoria tritici* nécessite 3 à 4 semaines d'incubation avec les températures actuelles avant que les symptômes n'apparaissent

## Seuil de nuisibilité



C'est l'observation sur la **F4** définitive qui est déterminante.

A **2 nœuds**, le seuil de nuisibilité est atteint :

- Pour les variétés sensibles et très sensibles à la septoriose : quand 20% des **F2** déployées du moment présentent des symptômes de septoriose,
- Pour les variétés peu sensibles à la septoriose : quand 50% des **F2** déployées du moment présentent des symptômes de septoriose.

A **dernière feuille pointante**, le seuil de nuisibilité est atteint :

- Pour les variétés sensibles et très sensibles à la septoriose : quand 20% des **F3** déployées du moment présentent des symptômes de septoriose
- Pour les variétés peu sensibles à la septoriose : quand 50% des **F3** déployées du moment présentent des symptômes de septoriose

## AUTRES MALADIES / RAVAGEURS

### Contexte d'observations

Des taches physiologiques ont été notées sur trois parcelles du réseau.

A noter aussi que des symptômes de rhizoctone et de fusariose du plateau de tallage ont été signalés dans neuf parcelles (sur Atlas, Arezzo, Boregar, Garcia et Premio).

Deux parcelles présentent de faibles dégâts de lémas (criocères) dans l'Indre-et-Loire et dans la Nièvre.

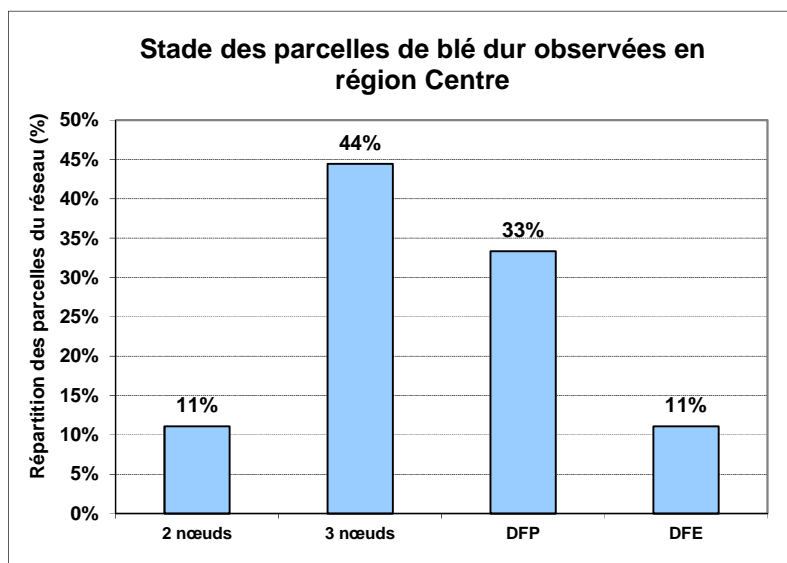
Des dégâts de mineuses ont été notés dans une parcelle d'Indre-et-Loire.

# Blé dur

## STADES

### Contexte d'observations

Pour la période du 26/04 au 02/05 (semaine 18), 9 parcelles de blé dur ont fait l'objet d'une observation (28, 36, 37, 41 et 45).



La majorité des parcelles observées cette semaine ont atteint le stade 3 nœuds et vont progressivement vers Dernière Feuille Pointante (DFP), voir Dernière Feuille Etalée (DFE) pour les plus précoces.

## MALADIES DU FEUILLAGE

### Contexte d'observations

De symptômes de rouille brune sur F3 et de septoriose sur F1, F2 et F3 ont été signalés sur une parcelle de Pictur en Eure-et-Loir.

### Seuil de nuisibilité

Les seuils de nuisibilité pour le blé dur sont les mêmes que ceux pour le blé tendre.

## AUTRES MALADIES / RAVAGEURS

### Contexte d'observations

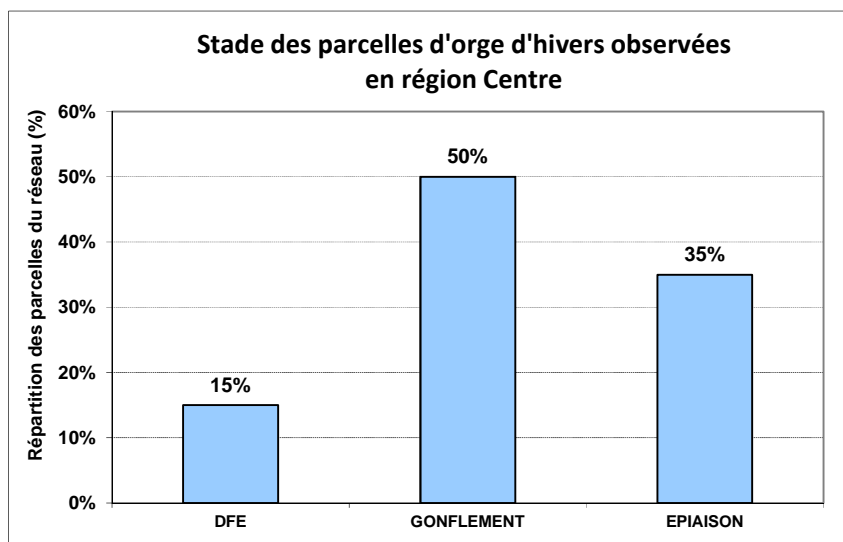
Des symptômes de la fusariose du plateau de tallage ont été signalés dans deux parcelles (36 et 37).

# Orge d'hiver

## STADES

### Contexte d'observations

Pour la période du 26/04 au 02/05 (semaine 18), 20 parcelles d'orge d'hiver ont fait l'objet d'une observation.



Toutes les parcelles observées cette semaine ont atteint le stade Dernière feuille étalée et la majorité est à atteint ou dépassé stade Gonflement (cf. carte en annexe).

## RHYNCHOSPORIOSE

### Contexte d'observations

Cette semaine, des symptômes de Rhynchosporiose ont été signalés dans 3 parcelles (sur 17 observées). Ces symptômes ont été notés uniquement sur les vieilles feuilles de variétés sensibles.

### Seuil de nuisibilité

(Extrait du fongisque Orge, 2011, ARVALIS - Institut du végétal)

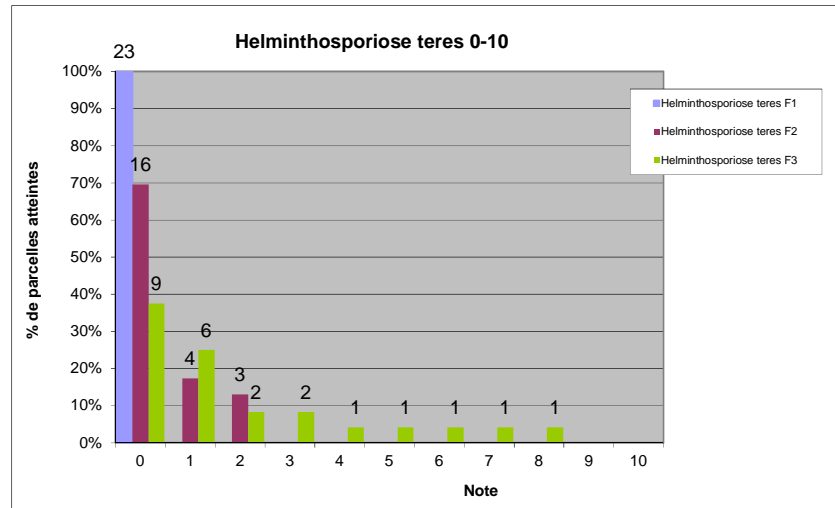
A partir du stade 1 nœud, compter les 3 feuilles supérieures de 20 tiges principales (soit 60 feuilles) :

- pour des variétés sensibles : si plus de 10% de feuilles atteintes et plus de 5 jours avec des précipitations supérieures à 1 mm depuis le stade 1 nœud
- pour les autres variétés : si plus de 10% de feuilles atteintes et plus de 7 jours avec des pluies supérieures à 1 mm depuis le stade 1 nœud

## HELMINTHOSPORIOSE

### Contexte d'observations

15 parcelles sur 19 observées présentent des symptômes d'helminthosporiose teres. La majorité des symptômes a été signalée sur F3 (10 à 80% des feuilles atteintes), voir dans quelques cas sur F2 (10 à 20% des feuilles atteintes).



### Seuil de nuisibilité

(Extrait du fungisque Orge, 2011, ARVALIS - Institut du végétal)

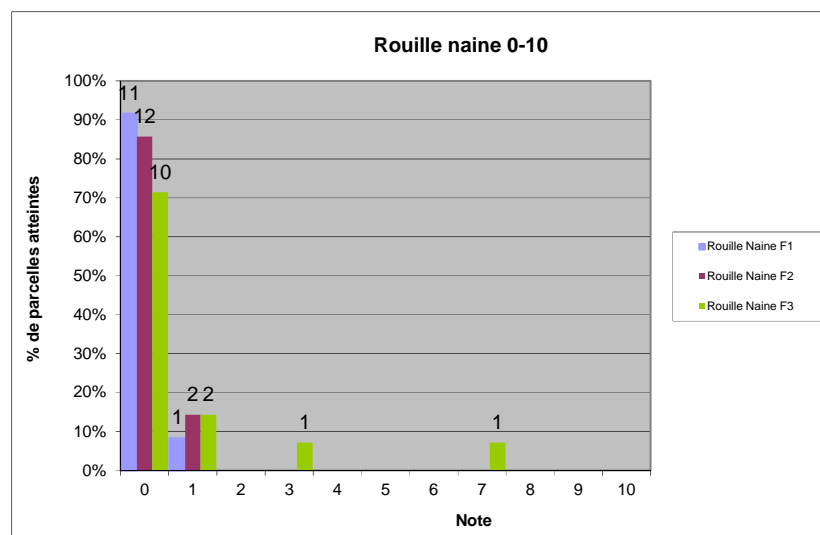
A partir de 1 nœud, compter les 3 feuilles supérieures de 20 tiges principales (soit 60 feuilles) :

- pour les variétés sensibles : si plus de 10% de feuilles atteintes
- pour les autres variétés : si plus de 25% de feuilles atteintes

## ROUILLE NAIN

### Contexte d'observations

Cette semaine encore, des parcelles du réseau porteuses de rouille naine ont été signalées. Sur 14 situations observées, 4 d'entre elles présentent des symptômes sur F2 et F3. L'une d'entre elle est signalée avec 10% des F1 touchés. Ce sont principalement des variétés sensibles (Abondance et Cervoise).



### Seuil de nuisibilité

(Extrait du fungisque Orge, 2011, ARVALIS - Institut du végétal)

A partir de 1 nœud, compter les 3 feuilles supérieures de 20 tiges principales (soit 60 feuilles) :

- pour les variétés sensibles : si plus de 10% de feuilles atteintes
- pour les autres variétés : si plus de 50% de feuilles atteintes



**OÏDIUM****Contexte d'observations**

1 seule parcelle sur 17 observées est signalée avec la présence d'oïdium (40% des F3 touchés).

**Seuil de nuisibilité**

(Extrait du fongiscope Orge, 2011, ARVALIS – Institut du végétal)

- A partir du stade Epi 1 cm, compter les 3 feuilles supérieures de 20 tiges principales (soit 60 feuilles) :
- pour les variétés sensibles : si plus de 20% des 3 dernières feuilles touchées sont couvertes à plus de 5% de la surface des feuilles par un feutrage blanc
  - pour les autres variétés : si plus de 50% des 3 dernières feuilles touchées sont couvertes à plus de 5% de la surface des feuilles par un feutrage blanc

**RAMULARIOSE****Contexte d'observations**

Rien à signaler.

**Seuil de nuisibilité**

Pas de seuil de nuisibilité pour la ramulariose.

# Orge de printemps

**STADES****Contexte d'observations**

Pour la période du 26/04 au 02/05 (semaine 18), 8 parcelles d'orge de printemps ont fait l'objet d'une observation (18, 37, 41, 45 et 58).

2 de ces parcelles sont à plein tallage, 5 sont à Epi 1 cm et 1 a atteint le stade 1 nœud.

**MALADIES / RAVAGEURS****Contexte d'observations**

Pour une parcelle du Loiret, des symptômes d'oïdium ont été observés sur F2 et F3.  
Des symptômes de Rhynchosporiose ont été notés sur 30% des F3 d'une parcelle de la Nièvre.

# Triticale

## STADES

### Contexte d'observations

Pour la période du 26/04 au 02/05 (semaine 18), 3 parcelles de triticale ont fait l'objet d'une observation (36, 37 et 58).

Ces parcelles sont au stade :

- dernière feuille pointante dans l'Indre,
- gonflement dans la Nièvre et en Indre-et-Loire.

## MALADIES / RAVAGEURS

### Contexte d'observations

Cette semaine, les 3 parcelles du réseau sont touchées par l'oïdium. Les symptômes sont présents sur F3 et, pour 2 parcelles, sur quelques F2.

Des symptômes de septoriose ont été observés dans 2 parcelles : sur 90% des F3 et 30% des F2 dans la Nièvre et 10% des F3 en Indre-et-Loire.

Dans l'Indre, une parcelle est signalée porteuse de rouille brune (20% des F3 et 10% des F2).

Des traces de criocères (lémas) sont toujours signalées dans l'Indre et la Nièvre.

### Seuil de nuisibilité

Il n'existe pas de seuil de nuisibilité pour les maladies du triticale.

# Annexes

